

XEROX®

CentreWare

Versão 7.2

Guia de drivers de

para Windows

Preparado por:

Xerox Corporation
Global Knowledge & Language Services
800 Phillips Rd., Building 845-17S
Webster, NY 14580-9791 EUA

Traduzido por

Xerox
GKLS European Operations
Bessemer Road
Welwyn Garden City
Hertfordshire
AL7 1BU
UK

Copyright© 2007 by Xerox Corporation. Todos os direitos reservados.

Impresso nos Estados Unidos da América.

XEROX®, CentreWare®, WorkCentre e os nomes e números identificadores de produtos aqui contidos são marcas da XEROX CORPORATION.

Outros nomes e imagens de produtos utilizados neste guia podem ser marcas ou marcas registradas de suas respectivas empresas e são aqui reconhecidos.

Versão do documento: 1.0/Fevereiro de 2007

Capítulo 1 Drivers de Impressora CentreWare para Microsoft Windows	1-1
O que esta versão inclui?	1-2
Visão geral sobre drivers de impressora e fax	1-3
Tipos de drivers de impressora CentreWare	1-3
PostScript	1-3
PCL	1-3
Obtenção dos drivers CentreWare	1-4
CD dos Drivers de Impressão e Fax do CentreWare	1-4
Transferência da Web	1-4
Arquivos PPD do sistema Xerox	1-4
Aplicativos do driver de impressora CentreWare	1-5
Utilitário de Instalação de Driver de Impressora Xerox	1-5
Ferramenta de Envio de TIFF	1-5
Utilitário de Gerenciamento de Fontes Xerox	1-5
Documentação do driver de impressão e fax	1-6
Guia dos Drivers de Impressora CentreWare para Windows (este guia)	1-6
Guia do Usuário da Digitalização da Área de Trabalho da Xerox (Windows)	1-6
Assistência	1-7
Assistência via Internet	1-7
Suporte por telefone	1-7
Dicas adicionais	1-7
Capítulo 2 Instalação dos drivers de impressora para Windows	2-1
Requisitos	2-2
Drivers de impressora	2-2
Utilitário de Instalação de Driver de Impressora Xerox	2-2
Instalação dos drivers de impressora na rede Windows	2-3
Instalação direta	2-3
Instalação Apontar e imprimir	2-3
Instalação direta	2-4
Considerações para Tecnologias Empresariais	2-7
Clusters	2-7
Citrix MetaFrame	2-7
Assistente para adicionar driver de impressora	2-9
Instalações Apontar e imprimir	2-10
Instalação dos drivers de impressora em outras redes	2-10
Configuração de drivers de impressora	2-11
Configuração das opções instaláveis na estação de trabalho	2-11
Sobre drivers de impressoras bidirecionais	2-15
Caixa de diálogo Status	2-15

Suporte ao driver bidirecional	2-17
Capítulo 3 Funções do driver de impressora	3-1
Estrutura do driver	3-2
Guias	3-3
Guias gerais	3-3
Sistema de Ajuda do driver	3-5
Capítulo 4 Instalação do Utilitário de Gerenciamento de Fontes Xerox	4-1
Instalação do Utilitário de Gerenciamento de Fontes Xerox	4-2
Como acessar o Utilitário de Gerenciamento de Fontes Xerox	4-2
Utilização do Utilitário de Gerenciamento de Fontes Xerox	4-2
Desinstalação do Utilitário de Gerenciamento de Fontes Xerox	4-3
Capítulo 5 Instalação da Ferramenta de Envio de TIFF	5-1
Requisitos de estação de trabalho	5-2
Instalação da Ferramenta de Envio de TIFF	5-3
Acesso à Ferramenta de Envio de TIFF	5-3
Utilização da Ferramenta de Envio de TIFF	5-3
Desinstalação da Ferramenta de Envio de TIFF	5-4
Capítulo 6 Solução de problemas	6-1
Como solucionar um problema	6-2
Questões comuns	6-3
Impressão do Adobe Acrobat	6-3
Impressão de Livretos e Várias em uma (N em 1)	6-3
Símbolo Euro	6-3
Impressão de PDF	6-4
Aplicativos Microsoft	6-4
Função Impressão de amostra não aceita pelo FrameMaker	6-4
Marcas d'água	6-4
WordPerfect	6-5
Perguntas freqüentes	6-6
Capítulo 7 Cartões de referência rápida para drivers de impressora	7-1

Capítulo 1

Drivers de Impressora CentreWare para Microsoft Windows

O software CentreWare traz os recursos do sistema Xerox para a sua área de trabalho. Os drivers interativos no CentreWare tornam as tarefas de impressão e envio de fax da área de trabalho muito simples e fáceis de entender.

Com este guia, os administradores podem instalar e configurar os drivers de impressora do CentreWare e os usuários em geral podem aumentar a produtividade usando as opções de impressão do sistema Xerox.

Conteúdo deste capítulo:

■ <i>O que esta versão inclui?</i>	1-2
■ <i>Visão geral sobre drivers de impressora e fax</i>	1-3
■ <i>Tipos de drivers de impressora CentreWare</i>	1-3
■ <i>Obtenção dos drivers CentreWare</i>	1-4
■ <i>Arquivos PPD do sistema Xerox</i>	1-4
■ <i>Aplicativos do driver de impressora CentreWare</i>	1-5
■ <i>Documentação do driver de impressão e fax</i>	1-6
■ <i>Assistência via Internet</i>	1-7
■ <i>Suporte por telefone</i>	1-7

O que esta versão inclui?

A versão CentreWare 7.2 dos drivers de impressora WorkCentre aceita os novos recursos e/ou hardwares apresentados a seguir.

e / ou disco rígido.

- Drivers PostScript e PCL para os seguintes modelos:
 - WorkCentre 7328
 - WorkCentre 7335
 - WorkCentre 7345
- Nova interface com o usuário
- Capacidade do Furador: 2/4 e 3 furos
- função Salvar para Caixa Postal
- Recursos de acabamento (opcional em alguns modelos). As opções do Módulo de Acabamento podem incluir: Grampeamento, Perfuração, Dobra, Criação de livretos e Deslocamento. As funções variam em função da unidade de acabamento.
- Os cartões de referência rápida Detalhes dos recursos e Localizador de funções descrevem as opções de impressão selecionadas e o lugar em que se encontram nos drivers de impressora.
- Os drivers de impressora bidirecionais que configuram automaticamente o driver com as opções instaláveis, relatam o status atual do sistema, oferecem informações sobre trabalhos ativos e um histórico dos últimos vinte e cinco trabalhos realizados no sistema Xerox.

Visão geral sobre drivers de impressora e fax

Um driver de impressora torna os documentos criados com determinados aplicativos de software (processamento de imagem, planilhas, gráficos) compatíveis com uma impressora específica. Cada tipo de impressora requer comandos exclusivos para imprimir corretamente e para ativar funções especiais. Por esses motivos, diferentes tipos de impressoras requerem drivers de impressora específicos para funcionar corretamente.

Com os drivers de impressora do CentreWare, é possível imprimir da estação de trabalho para um sistema Xerox em um ambiente de rede. Os drivers do CentreWare contêm uma grande variedade de opções de funções que podem ser usadas para personalizar os trabalhos de impressão.

Alguns drivers de impressora também aceitam o recurso de fax. Os recursos integrados de fax variam de acordo com cada sistema Xerox. Nem todas as impressoras Xerox aceitam o envio de impressões em rede e fax usando a área de trabalho. Consulte o material de referência específico do produto para obter mais detalhes. Outras opções de fax em rede podem ser configuradas com outros modelos, usando aplicativos de terceiros.

Tipos de drivers de impressora CentreWare

Os drivers da impressora CentreWare estão disponíveis em formatos de impressão PostScript, PCL5c e PCL6.

PostScript

PostScript fornece mais recursos para dimensionar e manipular imagens e oferece mais precisão em gráficos complexos. PostScript também fornece diferentes tipos de tratamento de erro e opções de substituição de fontes.

PCL

PCL (Printer Command Language - Linguagem de Comando de Impressora) geralmente tem menos funções avançadas do que PostScript. Entretanto, o uso de PCL permite processar seus trabalhos com maior rapidez.

Obtenção dos drivers CentreWare

CD dos Drivers de Impressão e Fax do CentreWare

Os arquivos de instalação .inf para os drivers de impressora do sistema Xerox estão disponíveis na *CD dos Drivers de Impressão e Fax do CentreWare*.

NOTA: A disponibilidade do driver pode depender do modelo da impressora ou do sistema operacional.

Para obter atualizações e informações adicionais, visite o site da Xerox na Web, www.xerox.com.

Transferência da Web

Os drivers de impressora CentreWare podem ser transferidos do website da Xerox em www.xerox.com. Os arquivos de instalação para todos os modelos de sistema Xerox também estão disponíveis no site da web.

Para obter mais informações sobre o download dos drivers, consulte a Etapa 1 na página 2-4.

Arquivos PPD do sistema Xerox

O arquivo PPD (PostScript Printer Description - Descrição de Impressora PostScript) contém texto legível que fornece uma abordagem uniforme para a especificação de funções especiais para os drivers de impressora que interpretam PostScript.

A Xerox oferece PPDs PostScript para uso com drivers genéricos de impressora PostScript para Windows 2000/XP/Server 2003/Vista. Estes PPDs estão disponíveis no CD CentreWare ou no site da Xerox na web.

Aplicativos do driver de impressora CentreWare

Os seguintes aplicativos estão incluídos no *CD dos Drivers de Impressão e Fax do CentreWare*:

- Utilitário de Instalação de Driver de Impressora Xerox
- Ferramenta de envio de TIFF
- Utilitário de Gerenciamento de Fontes Xerox

Utilitário de Instalação de Driver de Impressora Xerox

Este utilitário destina-se a qualquer pessoa que queira instalar drivers de impressora diretamente em um PC ou servidor de rede.

NOTA: Você pode exigir direitos de administrador para executar a instalação.

Ferramenta de Envio de TIFF

Com a Ferramenta de Envio de TIFF, é possível enviar arquivos TIFF (Tagged Image File Format) diretamente a um sistema Xerox para impressão. Os arquivos TIFF são impressos mais rápido quando são enviados ao sistema Xerox neste formato.

NOTA: Você necessita de um Interpretador TIFF em seu sistema Xerox para usar esta ferramenta.

Consulte *Instalação da Ferramenta de Envio de TIFF* na página 5-1 para obter mais informações.

Utilitário de Gerenciamento de Fontes Xerox

O Utilitário de Gerenciamento de Fontes Xerox é uma ferramenta usada para gerenciar listas de impressoras e fontes. As fontes podem ser visualizadas, impressas ou transferidas por download para impressoras e as suas fontes transferidas (não residentes) podem ser exportadas para um arquivo. As impressoras podem ser adicionadas ou excluídas de uma lista de impressoras, que é usada para adicionar ou excluir fontes de uma ou várias impressoras.

Consulte *Instalação do Utilitário de Gerenciamento de Fontes Xerox* na página 4-2 para obter mais informações.

Documentação do driver de impressão e fax

Os drivers de impressora CentreWare incluem a seguinte documentação para que tudo fique pronto para uma execução rápida e fácil.

Guia dos Drivers de Impressora CentreWare para Windows (este guia)

Este guia destina-se a todos que instalam e configuram os drivers de impressora CentreWare e queiram saber mais sobre as funções disponíveis nesses drivers.

O Guia dos Drivers de Impressora CentreWare está disponível no *CD dos Drivers de Impressão e Fax do CentreWare* em formato eletrônico (PDF). Você pode fazer o download do Adobe Acrobat Reader da Adobe em www.adobe.com.

Ajuda

O sistema de Ajuda é a principal fonte de informações sobre o uso dos drivers de impressora. Você pode acessar o sistema de Ajuda pelos botões de Ajuda no driver. No sistema de ajuda estão incluídas descrições de recursos, procedimentos passo a passo, informações sobre o sistema Xerox, informações para soluções de problemas e informações de suporte.

Cartões de referência rápida para drivers de impressora

Neste capítulo estão incluídos Cartões de referência rápida para seus drivers de impressora:

- **Cartão Detalhes de recurso** — Dois cartões de referência rápida, um para PostScript e um para PCL, ajudam a localizar todas as opções de impressão disponíveis através do driver de impressão para imprimir com mais facilidade.
- **Cartão Detalhes de recurso** - Este cartão de referência rápida descreve as opções de impressão selecionadas, como Marcas d'água, Layout de livreto e Grampeamento.

Guia do Usuário da Digitalização da Área de Trabalho da Xerox (Windows)

Este guia tem as instruções de configuração e instalação para os drivers TWAIN e WIA assim como as informações para a utilização do Utilitário de Digitalização Xerox na recuperação de imagens.

O Guia do Usuário de Digitalização do Desktop Xerox está disponível na pasta Documentação no *CD dos Drivers de Impressão e Fax do CentreWare*.

Assistência

O suporte para os drivers de impressora CentreWare está disponível on-line e por telefone.

Assistência via Internet

Visite o website da Xerox em (www.xerox.com) para obter informações sobre suporte ao produto, informações gerais, atualizações e links para sites específicos do produto. Os drivers de impressora e os PPDs também podem ser transferidos clicando-se em **Suporte & Drivers**.

Suporte por telefone

Para obter assistência adicional, você poderá entrar em contato por telefone com o Centro Xerox de Atendimento ao Cliente e falar com um Analista de Suporte do Produto. Localize o número de série de seu sistema Xerox e anote-o no espaço abaixo antes de efetuar sua chamada.

Número de série do sistema Xerox:

Os números de telefone do Centro Xerox de Atendimento ao Cliente estão listados na tabela a seguir. Caso haja alguma mudança nestes números telefônicos, os números corretos serão fornecidos no momento da instalação do sistema Xerox. Para referência futura, anote o número de telefone do Centro Xerox de Atendimento ao Cliente no local reservado abaixo.

Números de Telefone do Centro Xerox de Atendimento ao Cliente:	
ESTADOS UNIDOS	800-821-2797
ESTADOS UNIDOS (TTY)	800-855-2880
CANADÁ	800-939-3769 (800-93-XEROX)
OUTRO	

Dicas adicionais

Dicas adicionais e informações técnicas sobre drivers de impressora estão disponíveis no site da Xerox na Web. Clique em **Suporte e Drivers**, identifique seu produto e clique no link **Documentação**. Os documentos listados nessa seção abordam questões específicas que podem requerer procedimentos especiais ou notas sobre o aplicativo no que se refere à operação e configuração do seu sistema Xerox.

Capítulo 2

Instalação dos drivers de impressora para Windows

Os drivers de impressora do CentreWare aceitam os recursos e funções especiais dos sistemas Xerox para possibilitar uma impressão rápida e eficaz em sua área de trabalho. Este capítulo fornece instruções de instalação para todos os ambientes atuais do Windows.

Conteúdo deste capítulo:

■ <i>Requisitos</i>	2-2
■ <i>Instalação dos drivers de impressora na rede Windows</i>	2-3
■ <i>Instalação direta</i>	2-4
■ <i>Considerações para Tecnologias Empresariais</i>	2-7
■ <i>Instalações Apontar e imprimir</i>	2-10
■ <i>Instalação dos drivers de impressora em outras redes</i>	2-10
■ <i>Configuração de drivers de impressora</i>	2-11
■ <i>Configuração das opções instaláveis na estação de trabalho</i>	2-11
■ <i>Sobre drivers de impressoras bidirecionais</i>	2-15

Requisitos

Drivers de impressora

Os drivers de impressora Xerox exigem:

- Um máximo de 32 MB de espaço disponível no disco rígido para o driver de impressora do CentreWare para Windows.
- Internet Explorer 5.5 ou superior instalado na estação de trabalho para drivers do Windows 2000, XP, Server 2003 ou Vista.

Utilitário de Instalação de Driver de Impressora Xerox

O Utilitário de Instalação de Driver de Impressora Xerox

- Privilégios de administrador no Windows 2000/XP/Server 2003/Vista.
- Internet Explorer 5.5 ou superior.
- Service Pack 2 instalado nos sistemas Windows XP.
- Service Pack 4 instalado nos sistemas Windows 2000.

Instalação dos drivers de impressora na rede Windows

Em ambientes do Windows, você pode instalar um driver de impressora Xerox de forma direta, personalizada ou para Apontar e Imprimir.

Instalação direta

Use o Utilitário de Instalação do Driver de Impressora Xerox para instalar os drivers de impressora de maneira rápida e fácil para as impressoras de rede. Se você tiver o *CD dos Serviços de Impressão e Fax do CentreWare* ou conhecer o local da rede onde o conteúdo do CD foi salvo, terá que executar o instalador uma só vez para cada produto Xerox, para instalar os drivers para linguagens de descrição de múltiplas páginas (PDLs) diretamente em um PC ou servidor de impressão.

NOTA: Você pode usar o Assistente para adicionar impressoras para instalar drivers de impressoras Xerox, mas cada driver deverá ser instalado separadamente.

Instalação Apontar e imprimir

Copie os conteúdos do *CD dos Serviços de Impressão e Fax do CentreWare* para sua rede. Instale os drivers localmente e modifique as configurações do dispositivo e do documento. Em seguida, copie as novas configurações no servidor para uso da empresa (Consulte *Instalações Apontar e imprimir* na página 2-10).

NOTA: É possível atualizar um driver do Windows sem desinstalar a versão anterior. Porém, o impacto de uma atualização deste tipo no desempenho do sistema pode ser imprevisível. A forma mais segura de atualização é desinstalar os drivers antigos e executar uma instalação nova dos novos drivers..

Instalação direta

Você pode instalar os drivers de impressora do CentreWare pelo CD, por um local de rede, URL ou endereço de intranet.

NOTA: Depois de iniciado, o instalador detectará o sistema operacional do servidor ou da estação de trabalho. Se o sistema operacional não atingir os requisitos do produto, o instalador emitirá uma mensagem e será cancelado. Este comportamento pode ocorrer, por exemplo, se houver uma tentativa de instalar drivers hospedados em um servidor de Windows 2000 em um cliente executando Windows 3.1.

► Para instalar os drivers de impressora para o Windows:

- 1 Execute uma das seguintes opções:

Ao instalar do(a):	Faça isto:
CD-ROM	Insira o <i>CD Drivers de Fax e Impressão CentreWare</i> na unidade de CD-ROM. O programa AutoRun exibe as seleções disponíveis. Continue com a etapa 3. —ou— Se o AutoRun for desativado na estação de trabalho, abra Meu computador e clique duas vezes no drive do CD-ROM.
Internet	<ol style="list-style-type: none">a) Abra a janela de um navegador da web e acesse www.xerox.com.b) Clique em Suporte & Drivers.c) Identifique seu produto.d) Clique em Drivers e Downloads logo abaixo do modelo da impressora.e) Escolha o sistema operacional e o idioma desejados e clique em Vá. As opções de driver disponíveis são atualizadas.f) Na lista de drivers, clique no driver apropriado para fazer o download.g) Leia o Acordo de Licença do Usuário Final e clique em Aceitar.h) Clique em Salvar na caixa de diálogo Download de arquivo.i) Escolha um local para fazer o download do arquivo e clique em Salvar.
intranet	Abra uma janela do navegador e digite o endereço de intranet apropriado, como http://xyz.mycompany.com .
local da rede	Use o Windows Explorer para localizar os arquivos de instalação do CentreWare.

- 2 Dê um clique duplo em **install.exe**. O programa AutoRun exibe as seleções disponíveis.
- 3 Clique em **Instalar drivers**.
- 4 Um administrador pode ter criado uma tela contendo instruções personalizadas para o site. Se uma tela assim aparecer, anote e siga quaisquer instruções divulgadas. Em seguida, clique em **Avançar**.
- 5 O instalador efetua uma varredura para localizar conexões diretas suportadas e também a sub-rede da rede local para localizar impressoras. Os resultados são exibidos na tela Selecionar impressora.

Execute uma das seguintes opções:

- Se a impressora que você deseja instalar aparecer na lista de impressoras descobertas, clique em **Selecionar dentre as impressoras descobertas**; e selecione a impressora.

- Se a impressora não aparecer na lista de impressoras localizadas, execute uma das seguintes opções:
 - Clique em **Pesquisa avançada e escolha um método de pesquisa automática ou manual.**

Pesquisar	Ação
Automático	O instalador detecta e pesquisa todas as impressoras em todas as sub-redes disponíveis.
Manual	<ul style="list-style-type: none"> ■ Digite diretamente a máscara da sub-rede e o gateway para a pesquisa, —ou— ■ Use a pesquisa anterior. Selecione, de uma lista suspensa, uma pesquisa anterior realizada pelo instalador.

Depois de fazer as seleções, clique em Pesquisar.

- Escolha **Digite um endereço IP, Nome DNS ou caminho UNC da impressora.** Digite as informações ou navegue para um destes identificadores.

NOTA: Impressoras conectadas a uma sub-rede diferente ou impressoras em uma fila de impressão são exemplos de impressoras que podem não aparecer nos resultados da pesquisa ou lista de impressoras localizadas, independentemente do sistema operacional.

O uso da lista de impressoras localizadas, endereço IP ou nome DNS para identificar os resultados da impressora na criação de uma fila de impressão local, usando o nome UNC, associa a impressora a uma fila existente.

Se você inserir um endereço IP inválido ou a localização de dispositivo falhar, o diálogo Selecionar configuração de impressora aparecerá e permitirá a escolha do driver correto a ser instalado da lista de impressoras compatíveis.

6 Clique em **Opções** para configurar qualquer um dos seguintes itens:

- **Idioma** - Selecione o idioma em que deseja executar o programa de instalação.
- **Seleção de driver (PDL)**- Escolha no mínimo um dos seguintes PDLs: postScript, PCL 5c ou PCL 6c. O driver PostScript é a seleção padrão. Para obter mais informações sobre a seleção do driver, consulte *Tipos de drivers de impressora CentreWare* na página 1-3.

NOTA: Esta configuração não afeta a instalação de uma impressora atribuída a uma fila de rede.

- **Seleção de driver (PDL)** - Escolha no mínimo um dos seguintes PDLs: PCL 5e, PCL 6 (disponível para impressoras monocromáticas), PCL5c (impressoras coloridas e de cor de destaque) ou PostScript (todas as impressoras). O driver PostScript é a seleção padrão.

NOTA: Esta configuração não afeta a instalação de uma impressora atribuída a uma fila de rede.

- **Configurações do driver:** selecione qualquer uma das seguintes opções:
 - Compartilhe a impressora na rede (é necessário ter Windows 2000/XP/Server 2003/Vista).
 - Faça a conversão do nome DNS da impressora para um endereço IP.
 - Configure a impressora como a impressora padrão do Windows.

- 7 Clique em **OK** para sair de Opções.
- 8 Clique em **Instalar**. O instalador copia os arquivos do driver, edita o Registro e adiciona a impressora à estação de trabalho ou ao servidor.

NOTA: Se você não possuir direitos suficientes para instalar uma impressora no servidor designado, um aviso de login aparecerá. Digite um nome de usuário e senha válidos para continuar a instalação.

- 9 A tela Instalação Completa aparece para relatar uma instalação bem-sucedida. Execute qualquer uma das seguintes opções:
 - Clique em **Definir contato/local** para inserir, revisar ou editar as opções Nome do administrador da impressora, Telefone do administrador da impressora, Localização do administrador da impressora e Local da impressora.
 - Clique no link de suporte para aprender sobre o uso da impressora.
- 10 Clique em **Concluir** para finalizar a instalação.

NOTA: Se a instalação falhar, uma janela de Falha de instalação aparece com mensagens de erro aplicáveis e sugestões. Clique em **Fechar** para finalizar a tentativa de instalação.

Considerações para Tecnologias Empresariais

Grandes organizações ou organizações com requisitos especiais de segurança, confiabilidade ou acesso remoto empregam, com frequência, tecnologias que impactam o processo de instalação. Esta seção descreve brevemente duas tecnologias suportadas pelos drivers de impressora CentreWare, clusters e Citrix MetaFrame, e o papel do Assistente do driver de adicionar impressora em preparar estes ambientes para uma definição de impressora bem-sucedida.

Clusters

Clustering é uma tecnologia que configura dois ou mais servidores ("nós") para comportarem-se como um só. Cada nó possui acesso a um meio de armazenamento (o "cluster") que contém o aplicativo ou dados suportados.

O clustering é normalmente empregado para melhorar a tolerância a falhas ou implementar o equilíbrio de carga. Aplicações típicas de clustering são aplicativos ou funções que requerem um serviço praticamente sem interrupção, como a geração de um relatório de produção em muitos ambientes de manufatura, onde a falha de um servidor poderá ter repercussões em toda a cadeia de fornecedores.

Os servidores de impressão representam uma de muitas possibilidades de aplicativos de clustering. Outras incluem serviços da Web, serviços ftp, gerenciamento de arquivos e mesmo o gerenciamento de alguns aspectos do Diretório Ativo.

Quando um cluster armazena um servidor de impressão, somente a pasta do spooler de impressão reside no cluster. Os drivers de impressora residem nos nós em seus locais padrão. Quando um nó falhar, a impressão continuará usando os drivers presentes no nó sobrevivente. Se este segundo nó não tiver os drivers apropriados, as consequências resultantes podem variar da falta de acesso às funções avançadas do driver à completa inabilidade de imprimir.

Use o Assistente para adicionar o driver de impressora (Consulte *Assistente para adicionar driver de impressora* na página 2-9) para instalar os drivers da impressora em um cluster.

Citrix MetaFrame

Citrix MetaFrame fornece o gerenciamento centralizado e a distribuição do aplicativo para uma empresa. Aplicativos que são publicados para usuários de um servidor Citrix possuem um único ponto de instalação e manutenção, o que simplifica a administração. Os atributos de hosting da área de trabalho oferecem o acesso a plataformas operacionais atuais e aplicativos para usuários que executam uma grande variedade de sistemas operacionais e hardware, enquanto fornecem um controle maior para os administradores.

Um servidor Citrix pode ser configurado para "criar automaticamente" uma impressora ou impressoras quando um cliente Windows efetua o login. Este procedimento disponibiliza as impressoras do cliente Windows em uma sessão Citrix. Se os drivers apropriados não residirem no servidor Citrix, o servidor Citrix fará a substituição por um driver "universal". O usuário ainda poderá imprimir, mas muitas das funções associadas aos drivers de impressora CentreWare estarão indisponíveis, como a contabilidade ou a criação de livretos.

Para impedir isso, instale os drivers do CentreWare (Consulte *Assistente para adicionar driver de impressora* na página 2-9) em um servidor Citrix (ou em todos os membros de um server farm Citrix), antes que os clientes que utilizam as impressoras locais com base nesses drivers façam login.

NOTA: O nome do driver (string) dos clientes precisa corresponder ao nome do driver (string) no servidor Citrix a fim de que a criação automática feita pelo driver da impressora durante a sessão Citrix seja correta. Se não corresponderem, o usuário terá um driver "universal" com recursos limitados.

Assistente para adicionar driver de impressora

Este assistente carrega os drivers solicitados em um servidor de impressão do Windows, mas não cria uma fila ou objeto de impressora.

► Para executar o Assistente para adicionar driver de impressora:

- 1 Usando o caminho apropriado para seu sistema operacional, localize a lista de impressoras:
 - Windows 2000 - Iniciar > Configurações > Impressoras
 - Windows XP - Iniciar > Impressoras e aparelhos de fax
 - Windows Vista - botão Iniciar > Painel de controle > Hardware e som > ImpressorasA janela **Impressoras** ou **Impressoras e aparelhos de fax** será exibida.
- 2 Clique em **Arquivo > Propriedades do servidor**. A caixa de diálogo Propriedades do servidor de impressão aparece.
- 3 Clique na guia **Drivers**.
- 4 Clique em **Adicionar**. O Assistente para adicionar driver de impressora é aberto.
- 5 Siga as instruções na tela.

Instalações Apontar e imprimir

Este procedimento considera que um sistema Xerox em um servidor de rede tenha sido instalado com o driver de impressora do CentreWare apropriado antes da execução do recurso Apontar e Imprimir.

► Para usar o recurso de apontar e imprimir:

- 1 Na estação de trabalho cliente, acesse o sistema Xerox em rede desejado indo para **Meus locais de rede** (no Windows Vista). Vá para a impressora.
- 2 Execute uma das seguintes opções:
 - Clique duas vezes no ícone do sistema Xerox. No prompt, selecione a instalação do driver de impressora.
 - ou—
 - Clique com o botão direito do mouse no ícone do sistema Xerox. No prompt, selecione a instalação do driver de impressora.
 - ou—
 - Clique no ícone do sistema Xerox. Arraste e solte o ícone da impressora na pasta Impressoras. O Assistente para adicionar impressora abrirá.
- 3 Siga as instruções no Assistente para adicionar impressora. Os arquivos apropriados são automaticamente transferidos para o sistema Xerox selecionado na estação de trabalho cliente.

Instalação dos drivers de impressora em outras redes

O utilitário de instalação do Driver de Impressora Xerox suporta redes do Windows. Para instalar drivers em outras redes, siga os procedimentos do sistema operacional da rede para a criação de servidores de impressão, impressoras e filas. Então, você poderá usar o Assistente para Adicionar Impressora da Microsoft para instalar drivers em clientes do Windows e anexar os clientes às filas.

Configuração de drivers de impressora

Para usar os drivers de impressora do CentreWare com mais eficácia, configure os drivers para refletir as opções disponíveis no sistema Xerox. Você pode configurar os drivers de uma das seguintes maneiras:

- Configure previamente as definições padrão de *dispositivo* e *documento* no driver antes de distribuí-las para instalação.
- Configure as opções instaláveis diretamente na estação de trabalho.

Configuração das opções instaláveis na estação de trabalho

Você pode configurar opções instaláveis diretamente na estação de trabalho do usuário. É possível configurar as definições do driver *automaticamente*, usando o recurso de comunicação bidirecional do driver ou fazendo as seleções *manualmente*, com a configuração das opções nas caixas de diálogo individuais do driver.

NOTA: Podem ser necessários direitos de administrador para executar essas etapas na estação de trabalho.

Configuração automática das opções instaláveis

Se você tiver uma rede TCP/IP, os drivers de impressora do Windows podem, como opção, fornecer recursos bidirecionais. O driver de impressora se comunica com a impressora pela rede e adquire as informações da impressora. Consulte *Sobre drivers de impressoras bidirecionais* na página 2-15.

► Para configurar as Opções instaláveis automaticamente:

- 1 Usando o caminho apropriado para seu sistema operacional, localize a lista de impressoras:
 - Windows 2000 - Iniciar > Configurações > Impressoras
 - Windows XP - Iniciar > Impressoras e aparelhos de fax
 - Windows Vista - botão Iniciar > Painel de controle > Hardware e som > Impressoras
 - A janela **Impressoras** ou **Impressoras e aparelhos de fax** será exibida.

- 2 Clique com o botão direito do mouse no ícone da impressora apropriada e selecione **Propriedades**.Selecione a guia **Configuração** .

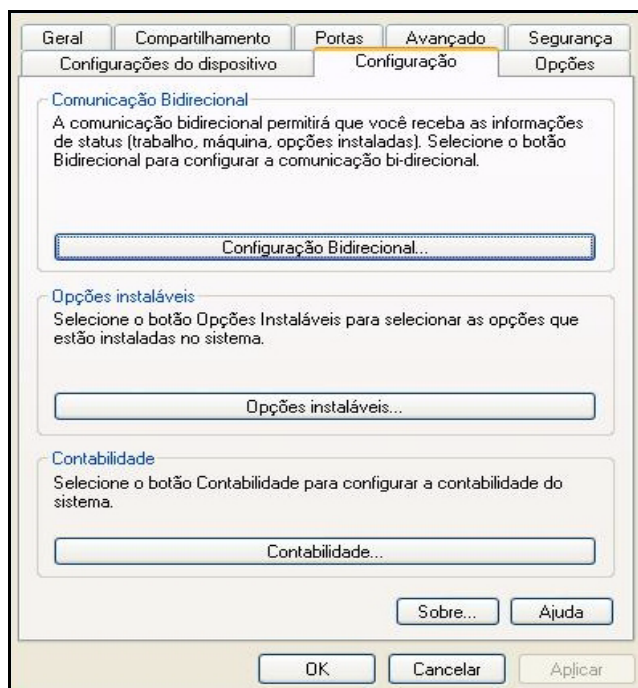


Figura 2-1: Guia Configuração (caixa de diálogo Propriedades)

- 3 Clique em **Configuração bidirecional**. O diálogo Comunicação bidirecional é aberto.

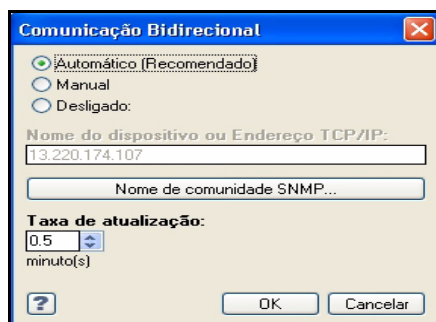


Figura 2-2: Diálogo Comunicação Bidirecional

- 4 Digite o nome do dispositivo ou o endereço TCP/IP.
- 5 Selecione **Ligado** para ativar a comunicação bidirecional.
- 6 Clique em **OK**. A comunicação bidirecional é ativada. Um botão *Status* aparece na guia Papel/Saída do driver de impressora. Se você clicar no botão Status, poderá acessar as informações atuais da impressora. Consulte *Sobre drivers de impressoras bidirecionais* na página 2-15.

NOTA: Para alterar o nome da comunidade SNMP, clique em **Nome de comunidade SNMP**. O nome da impressora deverá ser alterado para coincidir com este nome e, assim, disponibilizar a comunicação bidirecional.

Configuração manual das opções instaláveis

Se o ambiente de rede não aceitar comunicação bidirecional, é possível configurar as opções instaláveis manualmente. Consulte *Suporte ao driver bidirecional* na página 2-17 para verificar se o seu ambiente de rede é aceito.

► Para configurar as opções instaláveis manualmente:

- 1 Usando o caminho apropriado para seu sistema operacional, localize a lista de impressoras:

- Windows 2000 - Iniciar > Configurações > Impressoras
- Windows XP - Iniciar > Impressoras e aparelhos de fax
- Windows Vista - botão Iniciar > Painel de controle > Hardware e som > Impressoras

A janela **Impressoras** ou **Impressoras e aparelhos de fax** será exibida.

- 2 Clique com o botão direito do mouse no ícone da impressora apropriada e selecione **Propriedades**.
- 3 Selecione a guia **Configuração**.

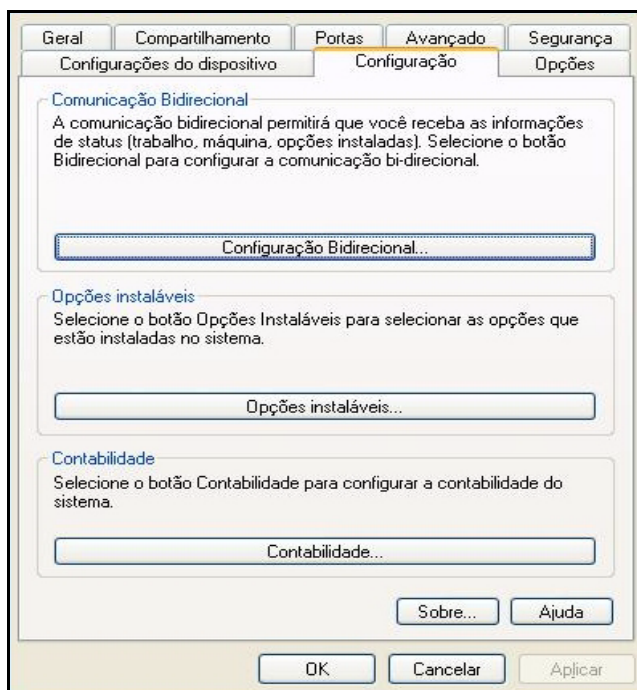


Figura 2-3: Guia Configuração (caixa de diálogo Propriedades)

- 4 Clique em **Opções instaláveis** e selecione as opções disponíveis no sistema Xerox.

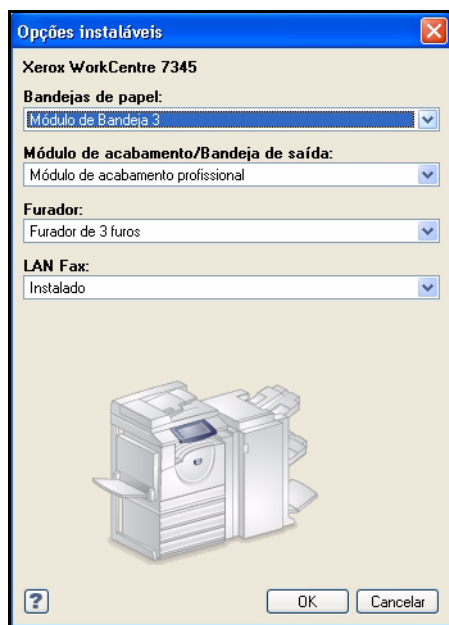
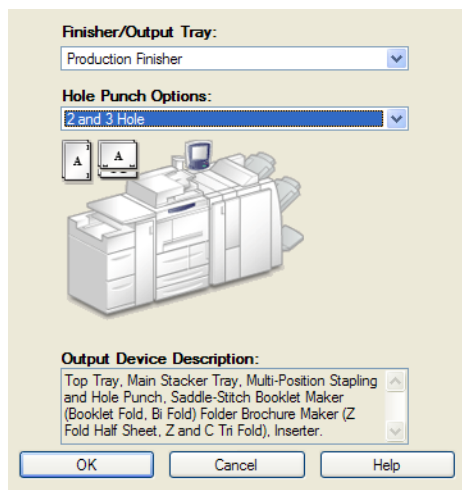


Figura 2-4: Diálogo Opções Instaláveis

- 5 Clique em **OK** duas vezes para salvar as configurações das opções instaláveis e feche a caixa de diálogo Propriedades.



- 6 Feche a janela Impressoras e aparelhos de fax.

Sobre drivers de impressoras bidirecionais

Com a comunicação bidirecional, um driver de impressora comunica-se com a impressora através da rede. Os drivers de impressora para Windows 2000/XP/Server 2003/Vista podem oferecer capacidades bidirecionais para redes TCP/IP.

Depois de um procedimento de configuração inicial, a comunicação bidirecional atualiza automaticamente o driver de impressora com as opções instaladas e informações específicas de relatórios sobre o status operacional da impressora, trabalhos ativos, trabalhos concluídos e status do papel no sistema Xerox.

NOTA: Se a comunicação de rede estiver temporariamente indisponível ou não estiver corretamente configurada para a impressora, as informações bidirecionais da rede ou de sua estação de trabalho não serão exibidas.

Caixa de diálogo Status

O diálogo Status mostra o status do sistema Xerox, assim como informações específicas sobre os trabalhos de impressão. Verifique o status de até 25 trabalhos atualmente na fila de impressão ou o status de trabalhos concluídos. Use este diálogo para verificar as propriedades do papel das diferentes bandejas da impressora e também os níveis atuais de papel nessas bandejas. Use este diálogo para verificar também se a impressora está funcionando adequadamente.

Clique em **Mais status** na parte inferior de qualquer janela das guias para acessar o diálogo Status.

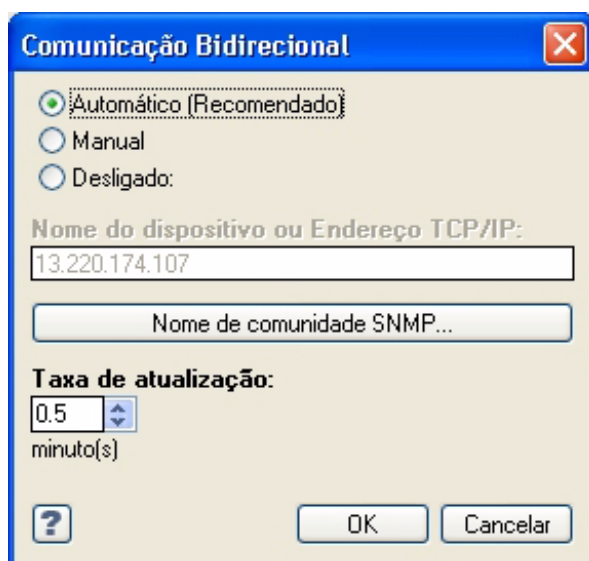


Figura 2-5: Caixa de diálogo Status — Guia Status do papel

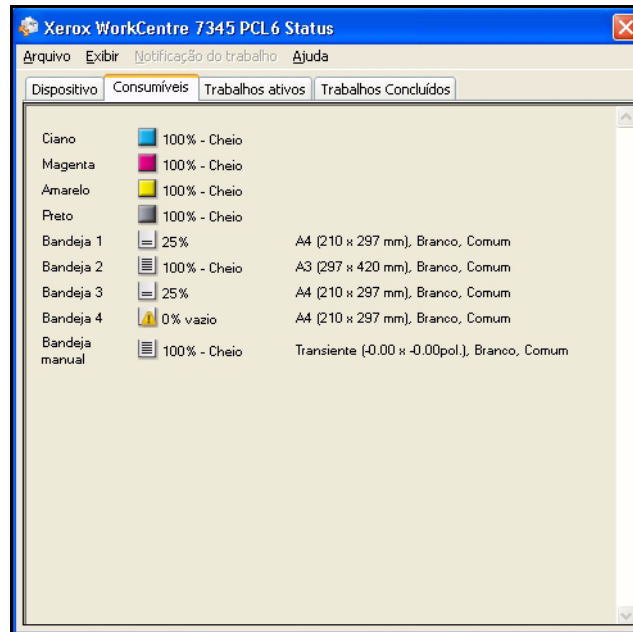


Figura 2-6: Caixa de diálogo Status – Guia Consumíveis

Suporte ao driver bidirecional

Sistemas operacionais compatíveis

Os drivers bidirecionais são compatíveis com os seguintes sistemas operacionais da Microsoft:

Windows 2000 (Professional, Server, Advanced Server)

Windows XP (Home, Professional)

Windows Server 2003 (Server, Enterprise Server)

Windows Vista (Home, Business, Enterprise, Server)

Implementações baseadas no cliente

Os drivers bidirecionais instalados em uma estação de trabalho cliente se comunicam com o sistema Xerox pelos seguintes métodos:

Configurações do dispositivo	SNMP sobre TCP/IP
Monitoramento do trabalho	SNMP sobre TCP/IP
Histórico de trabalhos	SNMP sobre TCP/IP
Status do dispositivo	SNMP sobre TCP/IP
Configuração do dispositivo	Funcionalidade Apontar e imprimir da Microsoft

Implementações baseadas no servidor

Os drivers bidirecionais instalados em um servidor se comunicam com os sistemas Xerox via SNMP sobre TCP/IP ou SNMP sobre IPX/SPX.

Os dados disponíveis em drivers de servidor não serão atualizados regularmente. Quando forem feitas alterações de configuração, o driver deverá ser reaberto para detectar as alterações.

Capítulo 3

Funções do driver de impressora

Com os drivers de impressora do CentreWare, você dispõe de uma ferramenta de valor inestimável para economizar tempo e aumentar a sua produtividade. Esses drivers oferecem mais de trinta e cinco opções de funções, dependendo do tipo de driver e das opções de acabamento instaláveis, para você escolher a aparência do documento e como irá imprimi-lo.

O sistema de Ajuda é a principal fonte de informações sobre o uso dos drivers de impressora. A qualquer momento, você poderá acessar o sistema de Ajuda pelos botões da Ajuda no driver.

Conteúdo deste capítulo:

- *Estrutura do driver* 3-2
- *Guias* 3-3
- *Sistema de Ajuda do driver* 3-5

Estrutura do driver

O driver organiza as funções nas seguintes guias: Papel/saída, Layout/marca d'água, Opções de imagem e Avançado.

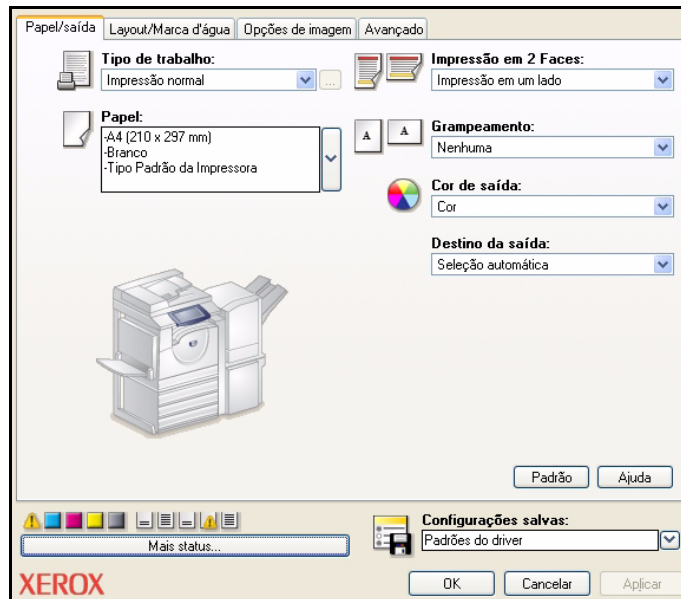


Figura 3-1: Interface do driver de impressora

As funções das guias estão organizadas para sua conveniência, de forma que as funções usadas com mais frequência sejam exibidas logo que o driver for aberto. Pequenos ícones são colocados ao lado das funções para que você possa encontrar rapidamente as que estiver precisando. Clique no ícone para navegar na lista de opções de uma função específica. Você pode também usar a lista suspensa para ver as opções.



Quando escolhidas, certas funções restringem outras. Quando você clica no ícone informação, uma caixa de diálogo pop-up é exibida, explicando porque as funções que escolheu não estão disponíveis ou porque é restrita a uma determinada seleção.

Guias

As funções variam nas guias do driver, dependendo do tipo do driver e das opções instaláveis.

Guias gerais

Essas guias do driver são acessadas pelo diálogo de impressão do aplicativo. As alterações de configuração do driver feitas nessas guias se aplicam ao documento e ao aplicativo que estão abertos e são temporárias.

Papel/saída

A guia *Papel/saída* contém as funções mais frequentemente utilizadas. Por exemplo, você pode escolher entre imprimir nas duas faces do papel, selecionar um material específico para imprimir ou programar a impressão do seu trabalho para um horário especificado por você. A guia *Papel/saída* também apresenta as opções de acabamento, que podem incluir Grampo, Dobra, Perfuração ou outras opções, dependendo do tipo de módulo de acabamento instalado.

Layout/marca d'água

A guia *Layout/marca d'água* contém todas as funções relativas a Layout de página e marcas d'água. O *Editor de marcas d'água*, acessado pelo diálogo de marcas d'água, permite a criação e a personalização de marcas d'água de texto ou gráficos.

Opções de imagem

O guia *Opções de imagem* agrupa as funções relacionadas à manipulação da imagem, como a Redução/Ampliação, Clarear/Escurecer ou Inverter Imagem.

Avançado

A guia *Avançado* contém funções que raramente são alteradas depois de definidas, como Folha de identificação, Solicitar deslocamento, Opções de fontes TrueType.

Status

Se a comunicação opcional bidirecional for ativada em um driver de impressora, uma área *Status* será adicionada à parte inferior de todas as janelas da guia. Ao clicar em *Mais Status*, a caixa de diálogo Status é aberta e exibe informações específicas sobre o status operacional da impressora, bem como informações específicas sobre os trabalhos de impressão. Consulte *Caixa de diálogo Status* na página 2-15. Guias Padrão

Essas guias do driver são acessadas pela pasta Impressoras e podem estar disponíveis apenas com direitos administrativos. Usando o caminho apropriado para seu sistema operacional, localize a lista de impressoras:

- Windows 2000 - Iniciar > Configurações > Impressoras
- Windows XP - Iniciar > Impressoras e aparelhos de fax
- Windows Vista - botão Iniciar > Painel de controle > Hardware e som > Impressoras

A janela **Impressoras** ou **Impressoras e aparelhos** de fax será exibida. Clique com o botão direito do mouse no ícone da impressora e selecione **Propriedades** no menu. O diálogo do driver de impressora aparece. As configurações do driver nesse diálogo tornam-se as definições padrão. Todas as *Guias gerais* do diálogo de impressão do seu aplicativo ficam acessíveis, assim como outras; por exemplo, as guias *Configuração* e *Configurações do dispositivo*.

O diálogo *Configuração* contém vários botões (dependendo do modelo do seu sistema Xerox): Configuração bidirecional, Opções instaláveis, Contabilidade e Sobre. Cada botão abre um diálogo para configurar o driver.

- A opção *Comunicação bidirecional* permite ativar a comunicação bidirecional. Você receberá informações pelo driver sobre o trabalho de impressão, o sistema Xerox e o status do papel. Consulte *Sobre drivers de impressoras bidirecionais* na página 2-15.
- A opção *Opções instaláveis* permite configurar manualmente o driver com o número de bandejas de papel e opções instaláveis (tais como módulos de acabamento e fax) disponíveis no sistema Xerox.
- A opção *Contabilidade* permite configurar o driver para que utilize funções de contabilidade. Consulte o tópico Contabilidade, na Ajuda do driver da impressora, para obter mais informações.
- *Sobre* exibe o número de versão do driver. O pessoal de suporte da Xerox pode solicitar este número durante chamadas de suporte.

A guia *Configurações do dispositivo* contém funções relacionadas à configuração de fontes e de PostScript.

Sistema de Ajuda do driver

O sistema de Ajuda é a principal fonte de informações sobre o uso dos drivers de impressora. Cada guia do driver tem um botão de Ajuda para o fácil acesso ao sistema de Ajuda. Por este botão de Ajuda, você pode obter informações sobre qualquer função da guia atual ou de qualquer outra guia. Entre os muitos itens úteis no sistema de ajuda, encontra-se um menu de procedimentos *Como...* para cada função, por exemplo, Como imprimir livretos, ativar/desativar folhas de identificação, imprimir transparências ou acompanhar o uso da impressora através das contas.

Capítulo 4

Instalação do Utilitário de Gerenciamento de Fontes Xerox

O Utilitário de Gerenciamento de Fontes Xerox é uma ferramenta usada para efetuar a manutenção de fontes em impressoras de rede. As listas de fontes podem ser desenvolvidas e alteradas para suas impressoras. Por exemplo, se você tiver fontes especiais que são usadas em documentos, mas não estão disponíveis em sua(s) impressora(s), use o Utilitário de Gerenciamento de Fontes Xerox para fazer o download das fontes necessárias para as impressoras. Com o uso do utilitário, as fontes poderão ser exibidas, impressas, transferidas para impressoras ou as suas fontes transferidas (não residentes) poderão ser exportadas para um arquivo. É possível também manter listas de impressoras para o gerenciamento de fontes.

Conteúdo deste capítulo:

- *Instalação do Utilitário de Gerenciamento de Fontes Xerox.* 4-2
- *Como acessar o Utilitário de Gerenciamento de Fontes Xerox.* 4-2
- *Utilização do Utilitário de Gerenciamento de Fontes Xerox.* 4-2
- *Desinstalação do Utilitário de Gerenciamento de Fontes Xerox.* 4-3

Instalação do Utilitário de Gerenciamento de Fontes Xerox

► Para instalar o utilitário:

- 1 Insira o *CD dos Serviços de Impressão e Fax do CentreWare* na unidade apropriada. O programa AutoRun é iniciado.
- 2 Clique em **Ferramentas e utilitários**.
- 3 Clique em **Instalar o Utilitário de Gerenciamento de Fontes**.
- 4 O assistente de instalação é aberto. Clique em **Avançar**.
- 5 Selecione o botão para aceitar o contrato de licença. Clique em **Avançar**.
- 6 Digite o nome do usuário e a empresa.
- 7 Especifique quem tem acesso ao aplicativo. Clique em **Avançar**.
- 8 Selecione o tipo de configuração: **Completa** ou **Personalizada**. Clique em **Avançar**.
- 9 Clique em **Instalar** para instalar o utilitário na estação de trabalho.
- 10 Clique em **Concluir** para sair do assistente de instalação.

A instalação é concluída.

Como acessar o Utilitário de Gerenciamento de Fontes Xerox

► Para acessar o utilitário em ambientes Windows:

Na área de trabalho, selecione **Iniciar > Programas > Utilitário de Gerenciamento de Fontes Xerox > Utilitário de Gerenciamento de Fontes**, no Windows 2000, ou **Iniciar > Todos os programas > Utilitário de Gerenciamento de Fontes Xerox > Utilitário de Gerenciamento de Fontes**, no Windows XP/Server 2003 /Vista.

Utilização do Utilitário de Gerenciamento de Fontes Xerox

O sistema de Ajuda é a principal fonte de informações sobre o uso do Utilitário de Gerenciamento de Fontes Xerox. Você pode acessar o sistema de Ajuda pelos botões de Ajuda. O sistema de Ajuda fornece descrições das funções e dos procedimentos passo a passo.

Desinstalação do Utilitário de Gerenciamento de Fontes Xerox

Para desinstalar o Utilitário de Gerenciamento de Fontes Xerox, use o Assistente *adicionar/remover programas* na pasta Painel de controle. Se você tiver acesso ao *CD dos Serviços de Impressão e Fax do CentreWare*, poderá modificar e/ou reparar o Utilitário de Gerenciamento de Fontes Xerox.

► Para desinstalar o utilitário:

- 1 Usando o caminho apropriado para seu sistema operacional, localize a lista de impressoras:
 - Windows 2000 - Iniciar > Configurações > Painel de controle > Adicionar/remover programas
 - Windows XP e Server 2003 - Iniciar > Painel de controle > Adicionar ou remover programas
 - Windows Vista - botão Iniciar > Painel de controle > Programas > Programas e recursos > Desinstalar um programaA caixa de diálogo para instalação, alteração ou remoção de programas será aberta.
- 2 Selecione Utilitário de Gerenciamento de Fontes Xerox.
- 3 Siga os procedimentos do assistente para remover o Utilitário de Gerenciamento de Fontes Xerox do sistema.

► Para reparar o utilitário:

Com esta opção, você pode reparar arquivos corrompidos ou ausentes, atalhos ou entradas do Registro.

- 1 Insira o *CD dos Serviços de Impressão e Fax do CentreWare* na unidade de CD-ROM.
- 2 Clique em **Ferramentas e Serviços de Gerenciamento > Instalar o Utilitário de Gerenciamento de Fontes**. O assistente de instalação é aberto. Clique em **Avançar**.
- 3 Selecione **Reparar**. Clique em **Avançar**.
- 4 Clique em **Instalar**.
- 5 Clique em **Concluir** para sair do assistente de instalação.

Capítulo 5

Instalação da Ferramenta de Envio de TIFF

Com a Ferramenta de Envio de TIFF, é possível enviar arquivos TIFF (Tagged Image File Format) e PDF (Portable Document Format) diretamente a um sistema Xerox para impressão.

A vantagem principal desse aplicativo é que ele não requer informações PostScript adicionais para o arquivo enviado (frequentemente chamado de wrapper de PostScript). Em vez disso, os arquivos TIFF ou PDF são enviados como arquivos prontos para impressão. Dessa forma, o RIP (Raster Image Processor - processador de imagem em pixels) do sistema Xerox pode processar arquivos TIFF e PDF com muita rapidez.

Conteúdo deste capítulo:

- *Requisitos de estação de trabalho 5-2*
- *Instalação da Ferramenta de Envio de TIFF. 5-3*
- *Acesso à Ferramenta de Envio de TIFF 5-3*
- *Desinstalação da Ferramenta de Envio de TIFF. 5-4*

Requisitos de estação de trabalho

A Ferramenta de Envio de TIFF pode ser usada em estações de trabalho que atendam aos seguintes requisitos básicos:

- Windows 2000
- Windows XP
- Windows Vista
- 4 MB de espaço em disco rígido

Instalação da Ferramenta de Envio de TIFF

Use os procedimentos de instalação a seguir para instalar o software da Ferramenta de Envio de TIFF em uma estação de trabalho Windows.

► Para instalar a Ferramenta de Envio de TIFF:

- 1 Insira o *CD dos Serviços de Impressão e Fax do CentreWare* na unidade apropriada. O programa AutoRun é iniciado.
- 2 Clique em **Ferramentas e utilitários**.
- 3 Clique em **Instale a Ferramenta de Envio de TIFF**.
- 4 Clique em **Avançar** no diálogo de abertura do assistente de instalação.
- 5 Leia o acordo de licença de software e clique em **Sim**.
- 6 Insira as informações do usuário e da empresa. Clique em **Avançar**.
- 7 Clique em **Avançar** na caixa de diálogo Escolha local de destino.
- 8 Clique em **Avançar** na caixa de diálogo Seleccionar pasta de programa.
- 9 Clique em **Concluir**. A Ferramenta de Envio de TIFF do CentreWare está pronta para ser usada.

Acesso à Ferramenta de Envio de TIFF

► Para acessar o aplicativo em seu PC:

Na área de trabalho, selecione **Iniciar > Programas > Xerox CentreWare > Ferramenta de Envio de TIFF do CentreWare** (Windows 2000) ou **Iniciar > Todos os programas > Xerox CentreWare > Ferramenta de Envio de TIFF do CentreWare** (Windows XP/Server 2003/Vista).

Utilização da Ferramenta de Envio de TIFF

O sistema de Ajuda é a principal fonte de informações sobre o uso da Ferramenta de Envio de TIFF. Você pode acessar o sistema de Ajuda pelos botões de Ajuda. O sistema de Ajuda fornece descrições das funções e dos procedimentos passo a passo.

Desinstalação da Ferramenta de Envio de TIFF

Use os procedimentos a seguir para desinstalar o software da Ferramenta de Envio de TIFF em uma estação de trabalho Windows.

► Para desinstalar a ferramenta de envio de TIFF:

- 1 Usando o caminho apropriado para seu sistema operacional, localize a lista de impressoras:
 - Windows 2000 - Iniciar > Configurações > Painel de controle > Adicionar/remover programas
 - Windows XP e Server 2003 - Iniciar > Painel de controle > Adicionar ou remover programas
 - Windows Vista - botão Iniciar > Painel de controle > Programas > Programas e recursos > Desinstalar um programa

A caixa de diálogo para instalação, alteração ou remoção de programas será aberta.

- 2 Siga os procedimentos no aplicativo para remover a Ferramenta de Envio de TIFF do sistema.

Capítulo 6

Solução de problemas

Erros de aplicativo, dispositivo e rede podem ocorrer em diversas situações de impressão. Em muitos casos, basta reiniciar o aplicativo, a estação de trabalho ou a impressora para solucionar o problema. Este capítulo inclui alguns dos problemas mais comuns e perguntas freqüentes relativas aos Drivers de Impressora do CentreWare e à impressão em seu sistema Xerox.

Conteúdo deste capítulo:

- *Como solucionar um problema* 6-2
- *Questões comuns* 6-3
- *Perguntas freqüentes* 6-6

Como solucionar um problema

Quando um problema persistir, documente a mensagem de erro e obtenha informações para definir o problema. Os seguintes procedimentos para a solução de problemas são recomendados:

- Defina o problema com precisão. Onde, quando e como o problema ocorre?
- Reproduza o problema. O problema pode ser reproduzido regularmente ou é intermitente?
- Pergunte a outros usuários se tiveram o mesmo problema e mantenha um registro para acompanhar as ocorrências de problemas.
- Examine os dados para verificar tendências e os atributos comuns que possam estar relacionados ao problema. Por exemplo, o problema ocorre somente com uma impressora específica ou em uma configuração de estação de trabalho/rede específica?
- Reveja a documentação do produto, incluindo os arquivos LEIAME e os tópicos de solução de problemas, para verificar se problemas similares estão documentados.

Se a causa e a solução do problema não puderem ser identificadas, ligue para o Centro Xerox de Atendimento ao Cliente para reportar informações de erro. Forneça ao representante de suporte a documentação que você obteve para definir o problema.

Questões comuns

Esta seção aborda algumas questões comuns da funcionalidade de aplicativos e de driver de impressora.

Impressão do Adobe Acrobat

Todas as versões do Adobe Acrobat têm apresentado várias formas de saída distorcida ao imprimir de um driver PCL. Linhas rajadas, espaçamento aleatório de caracteres e perda de dados são sintomas que têm sido observados em vários documentos PDF. Um driver PostScript do CentreWare é recomendado para a impressão de arquivos do Acrobat PDF.

Impressão de Livretos e Várias em uma (N em 1)

Alguns aplicativos não suportam a impressão de livretos e N em 1.

- Documentos de mala direta do Microsoft Word não podem ser impressos como livretos ou em N em 1.
- Você talvez precise restaurar as configurações de Livreto ou N em 1 antes de salvar seus documentos. Alguns aplicativos, como o Microsoft Word 97, salvarão a configuração de ajuste de escala com o documento. Mais tarde, quando o documento for reaberto, o texto e os gráficos podem ser impressos em formato reduzido, a não ser que você restaure a opção **N em 1** na guia Layout/Marca d'água do driver de impressora para 1 em 1 antes de imprimir. Geralmente, é melhor restaurar essa opção para 1 em 1 antes de salvar e fechar seus documentos.
- As funções N em 1 e Livreto podem não funcionar corretamente no Corel Draw versão 8.
- Use o modo Raster PCL para imprimir documentos N em 1/Livretos grandes, que não são corretamente impressos no modo Vetor.

Símbolo Euro

A família de fontes Euro da Xerox foi criada para aceitar a imagem do símbolo da moeda Euro com fontes que ainda não aceitam esse caractere. A família de fontes Euro da Xerox consiste no símbolo Euro em vários estilos e tamanhos, projetado para trabalhar em conjunto com os estilos de fontes mais comuns. Muitos estilos incluem um símbolo com largura numérica, em conformidade com as regras padrão de desenho do símbolo Euro, bem como uma versão de designer do caractere, criada para ser mais semelhante à fonte original. Para usar o símbolo, defina a seleção de fonte para Xerox Euro e use as teclas que correspondam ao estilo que estiver usando.

- As fontes Xerox Euro são fornecidas no *CD dos Serviços de Impressão e Fax do CentreWare*, na pasta ...\\Windows\\Fonts.
- Informações adicionais e instruções para instalação de fontes estão disponíveis no website da Xerox em www.xerox.com.

NOTA: Atualizações de produtos grátis para o Windows 2000, permitem que os usuários insiram e exibam o símbolo do Euro em aplicativos que são ativados por esse símbolo.

- Se as fontes para a sua impressora não forem atualizadas para incluir o Euro, uma caixa será impressa no lugar do símbolo do Euro. Uma solução para esse problema é enviar fontes Euro para a impressora como imagens bitmap.
- Para os drivers PCL, selecione a opção **Sempre Enviar à impressora** no driver PCL do CentreWare ao imprimir o símbolo Euro. Se o problema persistir ao imprimir o símbolo Euro, selecione a opção **Enviar como gráfico**.

Impressão de PDF

Ao imprimir um PDF, enviar um arquivo grande poderá resultar na impressão de folhas de erro de verificação de limite de impressão ou somente de uma folha de identificação. Se isso ocorrer, imprima o arquivo PDF usando o driver de impressora PostScript ou tente imprimi-lo usando o LPR.

Aplicativos Microsoft

Excel

- Para alterar as opções de tipo de trabalho para um determinado documento, você precisa definir o tipo de trabalho no Microsoft Excel (diálogo Configurar página). As alterações de tipo de trabalho para um determinado documento não terão efeito se você chamar o driver de impressora do CentreWare da pasta Impressoras.
- O Excel irá gerar vários trabalhos de impressão em vez de várias cópias de um único documento. Esse comportamento pode resultar na degradação do desempenho, bem como na inoperabilidade de funções, como a Impressão de amostra, que dependem da impressão de vários jogos. No Excel, anule a seleção da opção Alcear. Isso permitirá às configurações do driver executar um alceamento correto.
- O Excel pode apresentar problemas ocasionais com documentos que contenham uma mistura de páginas na orientação retrato e paisagem. Selecionar outro driver de impressora e, em seguida, selecionar novamente o driver de impressora original pode ajudar a solucionar este problema.

PowerPoint

A função do Microsoft PowerPoint que otimiza a impressão em branco e preto pode produzir resultados indesejados quando a saída Imagem em pixels (Raster) for selecionada como o Modo gráfico no driver de impressora PCL do CentreWare. Não selecione a opção de branco e preto no PowerPoint se a saída Imagem em pixels for necessária.

Função Impressão de amostra não aceita pelo FrameMaker

Alguns aplicativos geram dados de impressão criados para *impressoras de páginas* em vez de *impressoras de documentos*, como a série de WorkCentre Pro e WorkCentre. Quando os dados de impressão são enviados nesse formato, o WorkCentre Pro e o WorkCentre imprimem o primeiro jogo de um trabalho de **Impressão de amostra**, mas os jogos restantes são descartados. Não existe solução conhecida para este problema.

Marcas d'água

A visualização da imagem da Marca d'água nos drivers de impressora podem não fornecer uma réplica exata da marca d'água impressa em todas as circunstâncias. Isso se deve principalmente às diferenças de fontes e/ou resolução entre o monitor e a impressora. O uso de fontes TrueType equivalentes em vez de fontes residentes na impressora pode ajudar a minimizar as diferenças.

Com alguns aplicativos, os drivers PCL do CentreWare podem parecer imprimir marcas d'água no primeiro plano, mesmo se a opção de impressão no fundo for selecionada no driver. Isso se deve aos diferentes métodos usados por aplicativos para enviar dados à impressora.

WordPerfect

- Se você tiver problemas para grampear vários trabalhos como documentos separados no WordPerfect 8.x, instale o pacote de serviços disponível para o WordPerfect em www.corel.com para corrigir a falha.
- O tipo de trabalho Impressão de amostra não funciona no WordPerfect 8.x para Windows.
- Os tamanhos de papel B4 JIS, B4 ISO, B6 e A6 não são impressos no WordPerfect 8.x para Windows.
- A opção de dimensionamento no WordPerfect versões 7, 8 e 9 anula a opção Reduzir/ampliar nos drivers do CentreWare. Use a opção de dimensionamento na folha de propriedades Imprimir/personalizar para ajustar o dimensionamento em vez da opção Reduzir/ampliar do driver de impressora do CentreWare.
- Com o WordPerfect 6.1, a fonte Playbill pode não ser corretamente impressa quando a opção Usar fontes da impressora for selecionada, já que a impressora não aceita essa fonte.

Perguntas freqüentes

■ Como obtenho um driver de impressora?

Os drivers de impressora estão disponíveis no *CD dos Serviços de Impressão e Fax do CentreWare* ou no site da Xerox na Web em www.xerox.com. Consulte *Obtenção dos drivers CentreWare* na página 1-4 para obter mais informações.

■ Como determino quais drivers de impressora são necessários?

As informações a seguir são necessárias para determinar o driver de impressora correto.

- Modelo do sistema Xerox, por exemplo, WorkCentre 5665
- Ambiente do sistema operacional, por exemplo, Windows XP
- Tipo de driver de impressora, por exemplo, PostScript ou PCL

Capítulo 7

Cartões de referência rápida para drivers de impressora

Neste capítulo estão incluídos Cartões de referência rápida para seus drivers de impressora. Estes cartões precisam ser impressos separadamente do resto do Guia do Usuário e mantidos para referência. Note que cada um destes cartões tem dois lados e são projetados para impressão em duas faces.

Conteúdo deste capítulo:

- *Cartão Detalhes dos Recursos—Este cartão de referência rápida descreve as opções de impressão selecionadas, como Marcas d'água, Layout de livreto e Grampeamento.*
- *Cartão Detalhes de Recurso —Dois cartões de referência rápida, um para PostScript e um para PCL, ajudam a localizar todas as opções de impressão disponíveis através do driver de impressão para imprimir com mais facilidade.*

Imagem em negativo

> Guia Opções de imagem



A opção Imagem em negativo converte as áreas de imagem em preto do original para branco, as áreas de imagem em branco para preto e qualquer área

de imagem em cinza escuro para cinza claro. Imprimir uma imagem em negativo pode ser útil para documentos que possuem uma quantidade substancial de fundo escuro e/ou texto e imagens claras (somente PostScript).

Impressão protegida

> Guia Papel/saída > Tipo de trabalho



É possível reter o documento para impressão até que você esteja pronto para recuperá-lo em seu sistema Xerox. Primeiro, selecione *Impressão*

protegida da lista Tipo de trabalho. Em seguida, clique no botão *Configuração...*. Digite uma senha (código) para a impressão protegida no diálogo. Após isso, faça quaisquer outras seleções no driver de impressora e envie o documento para a impressora. Seu documento será retido no sistema Xerox até que você vá à impressora e digite sua senha.

Configurações salvas

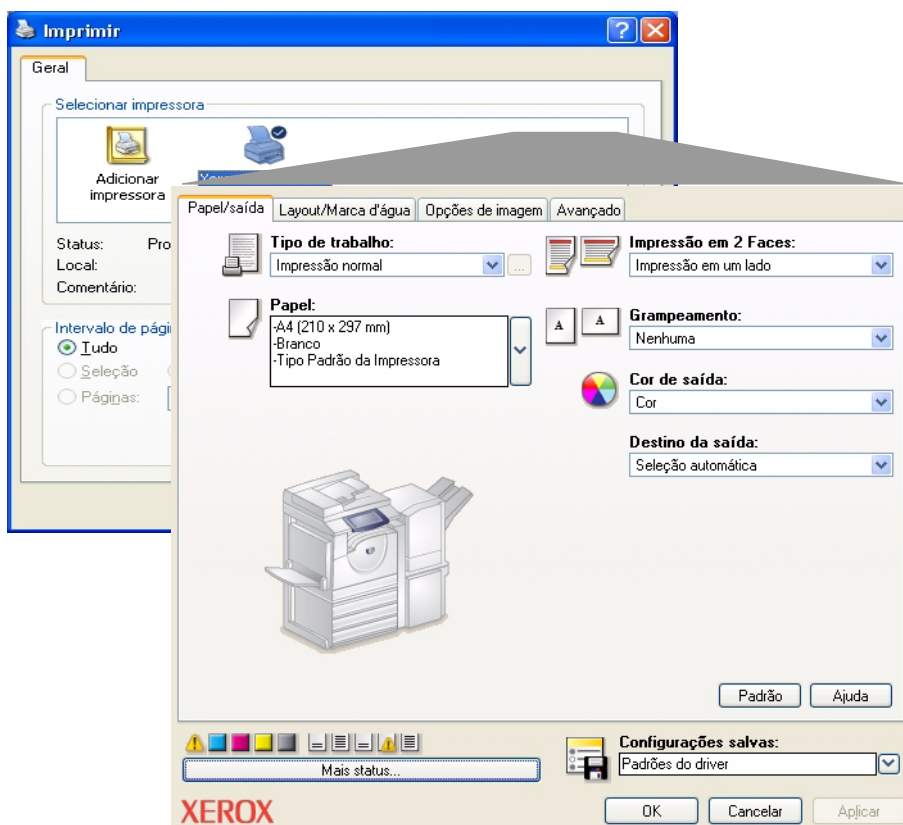
> Parte inferior de todas as janelas de guias



Com alguns drivers de impressora Xerox, é possível salvar todas as configurações escolhidas para um trabalho de impressão clicando em *Salvar...* da caixa de grupo

Configurações salvas.

Quando essas configurações forem novamente necessárias, clique em *Carregar...* da caixa de grupo *Configurações salvas* e escolha da lista suspensa *Configurações do trabalho* o nome que foi dado às configurações salvas. O driver de impressora será atualizado com todas as configurações salvas e você estará pronto para imprimir.



Observe que a imagem do driver é representativa. As opções e os gráficos do driver irão variar ligeiramente de acordo com o sistema operacional e o modelo.

Funções de driver de impressora que trabalham para você.

Layout de livreto

> Guia Layout/marca d'água



Com a opção Criação de livreto, você pode imprimir documentos como pequenos livretos. Duas imagens são impressas em ambas as faces de uma folha de papel. As

páginas são reordenadas sequencialmente e orientadas de forma que, ao serem dobradas, a paginação esteja correta. Você tem a opção de obter livreto dobrados e grampeados, de acordo com o tipo de Módulo de acabamento instalado.

Fax

> Guia Configuração



Com a função Fax, é possível usar o comando Imprimir > arquivo em qualquer aplicativo para formatar e enviar mensagens de fax de qualquer estação de trabalho

da rede. O sistema Xerox transmite o documento da estação de trabalho para o destino.

Grampeamento

> Guia Papel/saída > Acabamento



Você pode grampear seus documentos com um ou mais grampos, dependendo do tamanho/ tipo do material de impressão e do tipo de Módulo de acabamento instalado.



1 Grampo: coloca um grampo no canto superior esquerdo dos documentos tanto na orientação retrato como paisagem.



2 Grampos: coloca um segundo grampo no mesmo lado do documento.



Criação de livretos: aplica dois grampos ao longo da dobra para encadernar o livreto.

Separadores de Transparências

> Guia Papel/saída > Papel



Com esta opção, é possível imprimir páginas separadoras entre suas transparências. Selecione **Selecionar papel** e, em seguida, **Capas e**

Avançado... para fazer a seleção dos separadores de transparências.

Imagem em espelho

> Guia Opções de imagem



A opção Imagem em espelho inverte a imagem da página da esquerda para a direita, junto com todo o texto associado. É como girar uma transparência impressa e

visualizar o verso (PostScript somente).

Contabilidade

> Guia Configuração



Com Contabilidade CentreWare, é possível acompanhar o uso do sistema Xerox por usuários individuais e por números de conta. O sistema de contabilidade

coleta e armazena informações de conta conforme os trabalhos são enviados, fazendo da trajetória dos custos e relatórios parte integral do processode envio de impressão. Contabilidade em Rede Xerox estão disponíveis apenas para alguns modelos WorkCentre.)

Impressão em 2 Faces

> Guia Papel/saída

Com a Impressão em frente e verso, é possível imprimir nos dois lados de uma página. As seleções disponíveis são:



Impressão em um lado: imprime em um lado da folha de papel.



Impressão em 2 faces: imprime nos dois lados da folha de papel. Para visualizar o outro lado do papel, gire a página ao longo da borda mais longa do papel.



Impressão em 2 faces, Virar na borda curta: imprime nos dois lados da folha de papel. Para visualizar a outra face do papel, gire a página ao longo da borda mais curta do papel.

Ajustar ao novo tamanho do papel

> Guia Layout/marca d'água



A função Ajustar ao novo tamanho do papel permite redimensionar uma página do documento para ajustá-la a um tamanho de material diferente, mantendo a aparência e formatação do documento original.

Folha de Identificação

> Guia Avançada > Papel/Saída



Uma Folha de Identificação é uma página separadora adicional que é impressa com seus trabalhos. A folha de identificação inclui o nome do

dispositivo do sistema Xerox e seu nome de usuário de rede. As folhas de identificação separam cada trabalho de impressão concluído nos escaninhos de saída, facilitando a identificação e recuperação dos documentos quando eles estiverem entre documentos que tiverem sido enviados por outros usuários da rede.

Salvar para a Caixa Postal

> Guia Papel/Saída > Tipo de trabalho



Com Salvar para a Caixa Postal, você pode armazenar o trabalho no disco rígido da impressora de forma que possa ser impresso do painel de controle da impressora ou

dos Serviços de Internet CentreWare. Quando você seleciona este tipo de trabalho, a caixa de diálogo Salvar Trabalho para Caixa Postal é exibida para que você possa atribuir um nome ao trabalho e, se desejar, imprimi-lo e salvá-lo.

Marca d'água

> Guia Layout/Marca d'água



A opção Marca d'água permite criar e imprimir textos no primeiro plano/plano de fundo na primeira página ou em todas as páginas de um

documento. As definições de marca d'água criadas podem ser utilizadas em qualquer documento.

Alguns drivers de impressora Xerox suportam marcas d'água de bitmap. Você poderá selecionar, dimensionar e posicionar um bitmap gráfico para usar como uma marca d'água.

Impressão Várias em 1

> Guia Layout/Marca d'água > Páginas por folha (várias em 1)



A impressão Várias em Uma (N em 1) é usada para imprimir mais de uma página de um documento em uma só página. É possível imprimir 2, 4, 6, 9 ou 16 imagens

(páginas) em uma face de uma folha de papel.



Driver de impressora?

O que é um driver de impressora? > > > >

XEROX®

O que é um driver de impressora?

O driver de impressora é um programa no computador que controla a impressora. Sempre que um documento é impresso, o driver de impressora converte texto e gráficos em comandos que podem ser interpretados pela impressora, como o tamanho da página, formatação de texto e gráficos, margens, cabeçalhos e rodapés.

Onde está o driver de impressora em meu computador?

Você deve instalar os drivers de impressora CentreWare em seu computador. Esses drivers de impressora são fornecidos em um CD que acompanha cada WorkCentre. Você também pode fazer o download de drivers atualizados no site da Xerox na web, em www.xerox.com. Assim que um driver é instalado, pode ser acessado na pasta de Impressoras em seu PC.

Quando devo usar um driver de impressora?

Use drivers de impressora quando enviar um documento para impressão ou quando quiser alterar as configurações da impressora padrão.

Por que modificar as configurações do driver de impressora?

Assim que o driver de impressora for instalado, você poderá usar todas as configurações padrão, mas ao acessar o driver de impressão, terá mais controle sobre a aparência e impressão de seu documento, como orientação de imagem, impressão em duas faces, colocação de marca d'água, redução ou ampliação da imagem em sua página e muitas outras opções. *Consulte a página a seguir para obter uma lista das funções de impressão selecionadas e onde elas podem ser localizadas no driver de impressora.*

Como modifico as configurações do driver de impressora?

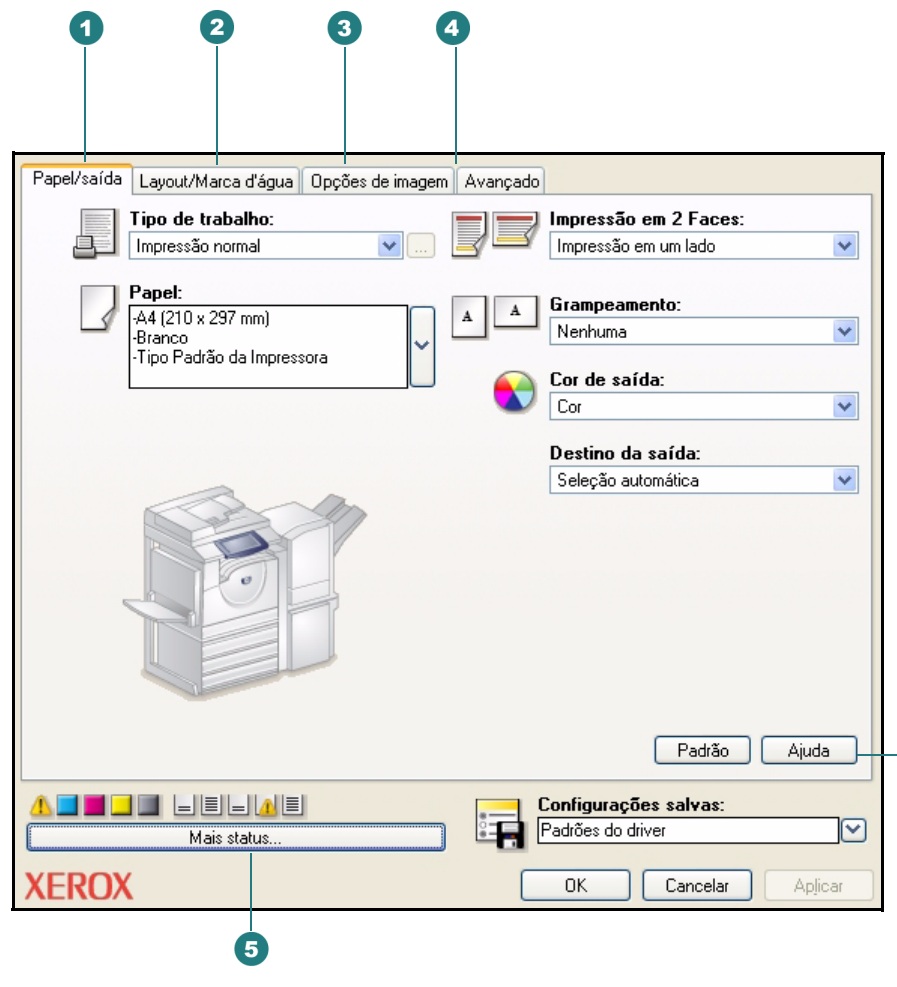
No aplicativo, selecione Arquivo > Imprimir. O diálogo de impressão é exibido. Selecione a sua impressora na lista suspensa. Escolha Propriedades e o diálogo do driver de impressora será exibido. As alterações de configuração do driver feitas nesse diálogo são temporárias e se aplicam ao documento e ao aplicativo que estão abertos.

Você também pode alterar as configurações do driver da impressora para que se apliquem a todos os trabalhos de impressão. Use o caminho apropriado para seu sistema operacional:

- Windows 2000 - Iniciar > Configurações > Impressoras
- Windows XP - Iniciar > Impressoras e aparelhos de fax
- Windows Vista - botão Iniciar > Painel de controle > Hardware e som > Impressoras

Clique com o botão direito do mouse no ícone de uma impressora e selecione Preferências de impressão no menu. O diálogo do driver de impressora aparece. As modificações nas configurações do driver nesse diálogo tornam-se padrão.

Driver de impressora PostScript



Para obter informações adicionais sobre funções do driver de impressora, clique no botão Ajuda. Observe que a imagem do driver é representativa. O plano de fundo tem uma pequena variação nos ambientes Windows 2000/XP/Server 2003/Vista.

1 Guia Papel/saída

Tipo do trabalho

- Normal / Protegida / Jogo de amostras / Impressão programada / Fax / Salvar para caixa postal (alguns modelos WorkCentre apenas.)

Papel

- Outro tamanho / Outra cor / Outro tipo
- Selecionar por bandeja
- Seleção avançada de Papel
- Escala automática
- Separadores de transparências
- Capas

Impressão em 2 faces

Grampeamento*

Furador*

Cor de saída

Destino da saída

*NOTA: Quando o O módulo de acabamento profissional está instalado e configurado no driver, as opções Grampeamento e Perfuração são substituídas por Acabamento. Acabamento também dá acesso à caixa de diálogo Criação de livreto.

2 Guia Layout/marca d'água

Layout da página

- Páginas por folha (várias em 1)
- Layout de livreto
- Opções de Layout da página
- Orientação

- Impressão em 2 faces
- Bordas das páginas
- Marca d'água
- Editar / Novo / Excluir
- Rascunho / Confidencial / Cópia

Opções da marca d'água

- Imprimir em segundo plano
- Integrar
- Imprimir em primeiro plano
- Imprimir em todas as páginas
- Imprimir somente na página 1

3 Opções de imagem Guia

Clarear/escurecer

Economia de toner

Qualidade de imagem

- Alva velocidade
- Alta qualidade
- Alta resolução

Cor de origem RGB

Cor de origem CMYK

Margens

- Padrão
- Nenhum

Inverter imagem

- Imagem em espelho

4 Guia Avançado

Papel/saída

- Cópias
- Alcear
- Folha de identificação
- Solicitar deslocamento
- Borda de alimentação

Opções de imagem

- Girar imagem em 180 graus
- Reduzir/ampliar aplicativo (Profissional)
- Ignorar PostScript

Layout de livreto

- Ordem de imagem de livreto

5 Todas as guias

Status

Mais status

Configurações salvas

Para acessar o driver de impressora:

1. Selecione Arquivo > Imprimir no aplicativo.
2. Selecione Propriedades. O diálogo do driver de impressora aparece. As alterações de configuração do driver feitas nesse diálogo se aplicam ao documento e ao aplicativo que estão abertos, e são temporárias.
—ou—
1. Selecione Iniciar > Configurações > Impressoras e aparelhos de fax
2. Clique com o botão direito do mouse no ícone de uma impressora e selecione Preferências de impressão (2000/XP/2003/Vista) no menu. O diálogo do driver de impressora aparece. As modificações nas configurações do driver nesse diálogo tornam-se as definições padrão.



Driver de impressora?

O que é um driver de impressora? > > > >

XEROX®

O que é um driver de impressora?

O driver de impressora é um programa no computador que controla a impressora. Sempre que um documento é impresso, o driver de impressora converte texto e gráficos em comandos que podem ser interpretados pela impressora, como o tamanho da página, formatação de texto e gráficos, margens, cabeçalhos e rodapés.

Onde está o driver de impressora em meu computador?

Você deve instalar os drivers de impressora CentreWare em seu computador. Esses drivers de impressora são fornecidos em um CD que acompanha cada WorkCentre. Você também pode fazer o download de drivers atualizados no site da Xerox na web, em www.xerox.com. Assim que um driver é instalado, pode ser acessado na pasta de Impressoras em seu PC.

Quando devo usar um driver de impressora?

Use drivers de impressora quando enviar um documento para impressão ou quando quiser alterar as configurações da impressora padrão.

Por que modificar as configurações do driver de impressora?

Assim que o driver de impressora for instalado, você poderá usar todas as configurações padrão, mas ao acessar o driver de impressão, terá mais controle sobre a aparência e impressão de seu documento, como orientação de imagem, impressão em duas faces, colocação de marca d'água, redução ou ampliação da imagem em sua página e muitas outras opções. *Consulte a página a seguir para obter uma lista das funções de impressão selecionadas e onde elas podem ser localizadas no driver de impressora.*

Como modifico as configurações do driver de impressora?

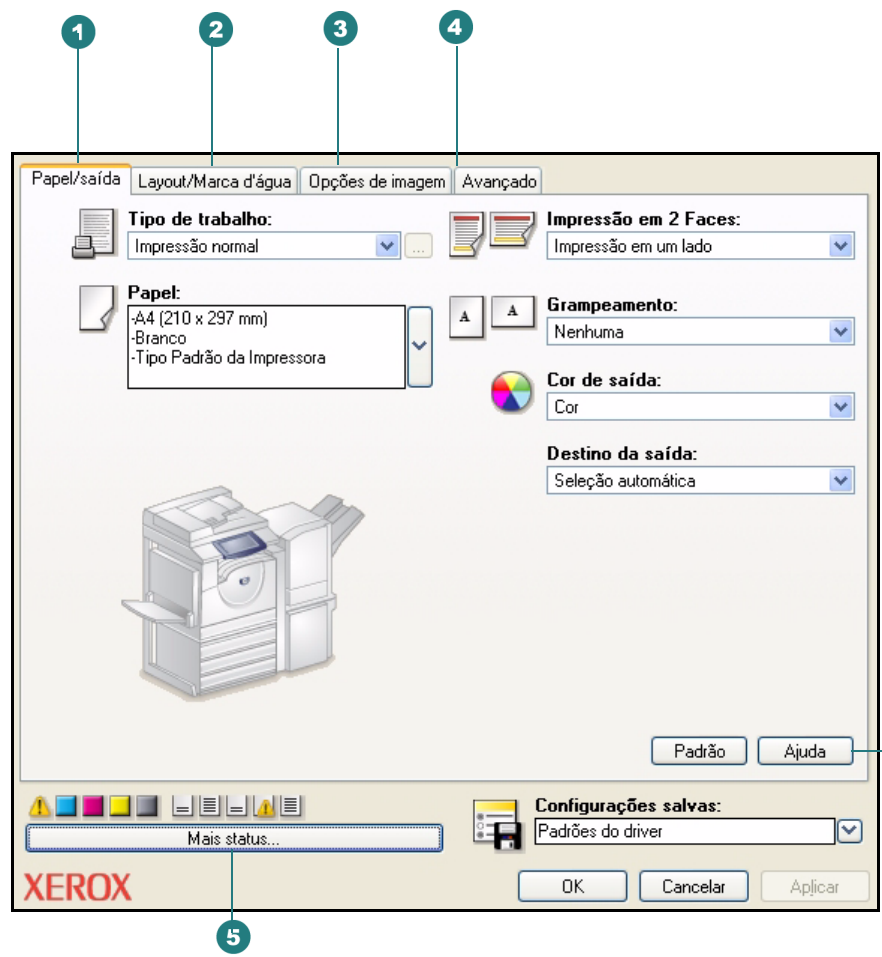
No aplicativo, selecione Arquivo > Imprimir. O diálogo de impressão é exibido. Selecione a sua impressora na lista suspensa. Escolha Propriedades e o diálogo do driver de impressora será exibido. As alterações de configuração do driver feitas nesse diálogo são temporárias e se aplicam ao documento e ao aplicativo que estão abertos.

Você também pode alterar as configurações do driver da impressora para que se apliquem a todos os trabalhos de impressão. Use o caminho apropriado para seu sistema operacional:

- Windows 2000 - Iniciar > Configurações > Impressoras
- Windows XP - Iniciar > Impressoras e aparelhos de fax
- Windows Vista - botão Iniciar > Painel de controle > Hardware e som > Impressoras

Clique com o botão direito no ícone de uma impressora e selecione Preferências de impressão no menu. O diálogo do driver de impressora aparece. As modificações nas configurações do driver nesse diálogo tornam-se padrão.

Driver de impressora PCL 5c/6c



Para obter informações adicionais sobre funções do driver de impressora, clique no botão Ajuda. Observe que a imagem do driver é representativa. O plano de fundo tem uma pequena variação nos ambientes Windows 2000/XP/Server 2003/Vista.

1 Guia Papel/saída

Tipo do trabalho

- Normal / Protegida / Jogo de amostras / Impressão programada / Fax / Salvar para caixa postal (alguns modelos WorkCentre apenas.)

Papel

- Outro tamanho / Outra cor / Outro tipo
- Selecionar por bandeja de papel
- Escala automática
- Separadores de transparências
- Capas

Impressão em 2 faces

Grampeamento*

Furador*

Cor de saída

Destino da saída

*NOTA: Quando o O módulo de acabamento profissional está instalado e configurado no driver, as opções Grampeamento e Perfuração são substituídas por Acabamento. Acabamento também dá acesso à caixa de diálogo Criação de livreto.

2 Guia Layout/marca d'água

Layout da página

- Páginas por folha (várias em 1)
- Layout de livreto
- Opções de Layout da página
- Orientação
- Impressão em 2 faces
- Bordas das páginas

Marca d'água

- Editar / Novo / Excluir
- Rascunho / Confidencial / Cópia

Opções da marca d'água

- Imprimir em segundo plano
- Integrar
- Imprimir em primeiro plano
- Imprimir em todas as páginas
- Imprimir somente na página 1

3 Guia Opções de imagem

Economia de toner

Clarear/escurecer

Qualidade de imagem

- Alva velocidade
- Alta qualidade
- Alta resolução

Correção de cor da saída

- TBD

4 Guia Avançado

Papel/saída

- Cópias
 - Alcear
 - Folha de identificação
 - Solicitar deslocamento
 - Borda de alimentação
- Opções de imagem

- Girar imagem em 180 graus
- Reduzir/ampliar aplicativo (Profissional)

5 Todas as guias

Status

Mais status

Configurações salvas

Para acessar o driver de impressora:

1. Selecione Arquivo > Imprimir no aplicativo.
2. Selecione Propriedades. O diálogo do driver de impressora aparece. As alterações de configuração do driver feitas nesse diálogo se aplicam ao documento e ao aplicativo que estão abertos, e são temporárias.
—ou—
1. Selecione Iniciar > Configurações > Impressoras e aparelhos de fax
2. Clique com o botão direito do mouse no ícone de uma impressora e selecione Preferências de impressão (2000/XP/2003/Vista) no menu. O diálogo do driver de impressora aparece. As modificações nas configurações do driver nesse diálogo tornam-se as definições padrão.

Índice remissivo

A

- Ajuda para os drivers de impressora 1-6
- Apontar e imprimir 2-10
- Arquivos PPD 1-4
- Assistência via Internet 1-7
- Assistente para adicionar driver de impressora 2-9

B

- Bidirecional
 - Drivers de impressora 2-15
- Botão de informações 3-2

C

- Centro de Atendimento ao Cliente 1-7
- Centro Xerox de Atendimento ao Cliente 1-7
- Citrix MetaFrame 2-7
- Clustering 2-7
- Como solucionar um problema 6-2, 7-1
- Configuração de drivers de impressora 2-11
- Configuração de opções instaláveis
 - Automaticamente 2-11
 - Manualmente 2-11, 2-13
- Considerações para Tecnologias Empresariais 2-7
 - Assistente para adicionar driver de impressora 2-9
 - Citrix MetaFrame 2-7
 - Clustering 2-7

D

- Desinstalação
 - Ferramenta de Envio de TIFF 5-4
 - Utilitário de Gerenciamento de Fontes 4-3
- Diálogo Configuração
 - Configuração de comunicação bidirecional 3-4
 - Contabilidade 3-4
 - Opções instaláveis 3-4
- Diálogo Contabilidade 3-4
- Diálogo Opções instaláveis 3-4
- Diálogo Sobre 3-4
- Drivers de Impressora
 - Visão geral 1-3

- Drivers de impressora

- Bidirecional 2-15
 - Configuração 2-11
 - Guias 3-3
 - Instalação de 2-3
 - Requisitos 2-2

E

- Estrutura do driver 3-2
 - Diálogo Configuração 3-4
 - Guia Avançado 3-3
 - Guia Layout/marca d'água 3-3
 - Guia Opções de imagem 3-3
 - Guia Papel/saída 3-3
 - Guia Status 3-4
 - Guias gerais 3-3
 - Guias padrão 3-4

F

- Ferramenta de Envio de TIFF 1-5, 5-1
 - Desinstalação 5-4
 - Instalação 5-3
 - Requisitos da estação de trabalho 5-2

G

- Guia Avançado 3-3
- Guia Layout/marca d'água 3-3
- Guia Opções de imagem 3-3
- Guia Papel/saída 3-3
- Guia Status 3-4
- Guias
 - Drivers de impressora 3-3

I

- Ícone de restrição 3-2
- Informações de suporte 1-7
- Instalação
 - Requisitos 2-2
- Instalação de
 - Drivers de impressora 2-3
 - Ferramenta de Envio de TIFF 5-1, 5-3
 - Instalação Apontar e imprimir 2-3
 - Instalação direta 2-3
 - Instalação distribuída 2-3
 - Utilitário de Gerenciamento de Fontes 4-2

I

- Ferramenta de Envio de TIFF 1-5
- Utilitário de Gerenciamento de Fontes 1-5

O

- O que há de novo nesta versão? 1-2
- Obtenção de ajuda
 - On-line 1-7

P

- PCL 1-3
- Perguntas freqüentes 6-6
- PostScript 1-3

R

- Requisitos
 - Drivers de impressora 2-2
 - Instalação 2-2
- Requisitos da estação de trabalho
 - Ferramenta de Envio de TIFF 5-2

S

- Sistema de Ajuda do driver
 - Sobre 3-5
- Solução de problemas 6-1, 7-1
 - Aplicativos Microsoft 6-4
 - Driver de impressora PCL 6-4
 - Questões comuns 6-3
- Suporte ao driver bidirecional
 - Baseado no cliente 2-17
 - Baseado no servidor 2-17
 - Configuração 3-4
 - Sistemas operacionais 2-17
- Suporte on-line 1-7

T

- Tecnologias empresariais
 - Assistente para adicionar driver de impressora 2-9
 - Citrix MetaFrame 2-7
 - Clustering 2-7
 - Considerações para 2-7

U

- Utilitário de Gerenciamento de Fontes 1-5
 - Desinstalação 4-3
 - Instalação de 4-2
 - Utilização 4-2
- Utilização
 - Utilitário de Gerenciamento de Fontes 4-2

V

- Versão
 - O que há de novo 1-2

X

- xerox.com 1-7

