

**XEROX®**

**CentreWare**

Version 7.2

---

# Vejledning til printerdrivere

For Windows

---

Udarbejdet af:

Xerox Corporation  
Global Knowledge & Language Services  
800 Phillips Rd., Building 845-17S  
Webster, NY 14580-9791 USA

Oversat af:

Xerox  
GKLS European Operations  
Bessemer Road  
Welwyn Garden City  
Hertfordshire  
AL7 1BU  
Storbritannien

Copyright © 2007 Xerox Corporation. Alle rettigheder forbeholdt.

Trykt i USA.

XEROX®, CentreWare®, WorkCentre og alle identificerede produktnavne og -numre nævnt i denne vejledning er varemærker tilhørende XEROX CORPORATION.

Andre produktnavne og -billeder nævnt i denne vejledning kan være varemærker eller registrerede varemærker, som tilhører andre firmaer, og de anerkendes hermed.

Dokumentversion: 1.00 - Februar 2007

# Indholds- fortegnelse

<b>Kapitel 1</b>	<b>CentreWare-printerdrivere til Microsoft Windows</b>	<b>1-1</b>
Indhold i denne version		1-2
Oversigt over printer- og faxdrivere		1-3
CentreWare-printerdrivertyper		1-3
PostScript		1-3
PCL		1-3
Hentning af CentreWare-printerdrivere		1-4
Cd'en CentreWare print- og faxdrivere		1-4
Indlæsning fra Internettet		1-4
Xerox-systemets PPD-filer		1-4
CentreWares printerdriverapplikationer		1-5
Installationsværktøj til Xerox-printerdriver		1-5
TIFF-overførselsværktøj		1-5
Xerox-fontstyringværktøj		1-5
Dokumentation til print- og faxdriver		1-6
Vejledning for CentreWare Printerdrivere for Windows (denne vejledning)		1-6
Betjeningsvejledning til Xerox-skrivebordsscanning (Windows)		1-6
Support		1-7
Internet Support		1-7
Telefonsupport		1-7
Yderligere oplysninger		1-7
<b>Kapitel 2</b>	<b>Installation af Windows-printerdrivere</b>	<b>2-1</b>
Krav		2-2
Printerdrivere		2-2
Installationsværktøj til Xerox-printerdriver		2-2
Installation af printerdrivere på Windows-netværk		2-3
Direkte installation		2-3
Point and Print-installation		2-3
Direkte installation		2-4
Overvejelser til virksomhedens teknologier		2-7
Gruppering		2-7
Citrix MetaFrame		2-7
Guiden Tilføj printerdriver		2-8
Point and Print-installationer		2-9
Installation af printerdrivere på andre netværk		2-9
Konfiguration af printerdrivere		2-10
Konfiguration af tilbehør på pc		2-10

Om to-vejsprinterdrivere .....	2-14
Dialogboksen Status .....	2-14
Understøttelse af tovejskommunikation .....	2-15
Afinstallation af Windows-printerdrivere .....	2-16
For Windows 2000 / XP / Server 2003 / Vista .....	2-16
<b>Kapitel 3    Printerdriverfunktioner .....</b>	<b>3-1</b>
Driverstruktur .....	3-2
Faneblade .....	3-3
Generelle faner .....	3-3
Standardfaner .....	3-4
Driverens hjælpesystem .....	3-5
<b>Kapitel 4    Installation af Xerox-fontstyringsværktøj .....</b>	<b>4-1</b>
Installation af Xerox-fontstyringsværktøjet .....	4-2
Adgang til Xerox-fontstyringsværktøjet .....	4-2
Anvendelse af Xerox-fontstyringsværktøjet .....	4-2
Afinstallation af Xerox-fontstyringsværktøjet .....	4-3
<b>Kapitel 5    Installation af TIFF-overførselsværktøj .....</b>	<b>5-1</b>
Krav til arbejdsstationen .....	5-2
Installation af TIFF-overførselsværktøj .....	5-3
Adgang til TIFF-overførselsværktøj .....	5-3
Anvendelse af TIFF-overførselsværktøj .....	5-3
Afinstallation af TIFF-overførselsværktøjet .....	5-4
<b>Kapitel 6    Problemløsning .....</b>	<b>6-1</b>
Fejlfinding .....	6-2
Almindelige problemer .....	6-3
Adobe Acrobat-udskrivning .....	6-3
Udskrivning af Flere sider pr. ark og Pjecer .....	6-3
Euro-symbol .....	6-3
PDF-udskrivning .....	6-4
Microsoft-applikationer .....	6-4
Prøveudskrivning understøttes ikke i FrameMaker .....	6-4
Vandmærker .....	6-4
WordPerfect .....	6-5
Hyppige spørgsmål og svar .....	6-6
<b>Kapitel 7    Hurtige referencekort for printerdrivere .....</b>	<b>7-1</b>

# Kapitel 1

## CentreWare-printerdrivere til Microsoft Windows

CentreWare er software, som bringer effektiviteten af dine Xerox-systemer til dit skrivebord. CentreWares interaktive drivere gør det let at vælge og foretage udskrivning og faxafsendelse fra skrivebordet. De er lette at anvende og forstå.

Med denne vejledning kan administratorer installere og konfigurere CentreWare-printerdrivere, og almindelige brugere kan øge deres produktivitet vha. Xerox-systemets udskrivningsmuligheder.

### *Dette kapitel beskriver:*

■ <i>Indhold i denne version</i> . . . . .	1-2
■ <i>Oversigt over printer- og faxdrivere</i> . . . . .	1-3
■ <i>CentreWare-printerdrivertyper</i> . . . . .	1-3
■ <i>Hentning af CentreWare-printerdrivere</i> . . . . .	1-4
■ <i>Xerox-systemets PPD-filer</i> . . . . .	1-4
■ <i>CentreWares printerdriverapplikationer</i> . . . . .	1-5
■ <i>Dokumentation til print- og faxdriver</i> . . . . .	1-6
■ <i>Internet Support</i> . . . . .	1-7
■ <i>Telefonsupport</i> . . . . .	1-7

## Indhold i denne version

CentreWare version 7.2 af WorkCentre Pro-printerdrivere understøtter følgende nye funktioner og/eller hardware.

- PostScript- og PCL-drivere til følgende modeller:
  - WorkCentre 7328
  - WorkCentre 7335
  - WorkCentre 7345
- Ny brugergrænseflade
- Hulningsmuligheder: 2/4 eller 3 huller
- Gem i postboks
- Efterbehandlingsmuligheder (tilbehør på visse modeller). Efterbehandlingsmulighederne inkluderer: Hæftning, hulning, foldning, pjecer og forskydning. De tilgængelige funktioner afhænger af efterbehandleren.
- Funktionsfakta og Funktionsfinder (hurtige referencekort) beskriver de valgte udskrivningsfunktioner, og hvor de findes i printerdriverne.
- Printerdrivere for tovejskommunikation, som automatisk konfigurerer driveren med installeret tilbehør, angiver systemets aktuelle status, oplysninger om aktuelle opgaver og historik over de sidste 25 opgaver, der er udført på dit Xerox-system.

## Oversigt over printer- og faxdrivere

En printerdriver anvendes til at oprette dokumenter vha. specielle softwareapplikationer (tekstbehandling, regneark, grafik), så de er kompatible med en bestemt printer. Hver printertype kan kræve unikke kommandoer for at kunne udskrive korrekt og aktivere specialfunktioner. Derfor kræver forskellige printertyper deres egen printerdriver for at kunne fungere korrekt.

CentreWares printerdrivere gør det muligt at udskrive og afsende faxdokumenter fra en arbejdsstation til et Xerox-system på netværket. CentreWare-driverne indeholder forskellige funktioner, som giver dig mulighed for at brugerdefinere dine udskrivningsopgaver.

Nogle printerdrivere understøtter også fax. Integrerede faxfunktioner varierer afhængigt af Xerox-systemet. Ikke alle Xerox-printere understøtter både netværksudskrivning og fax, som sendes fra skrivebordet. Se dokumentationen til produktet for flere oplysninger. Andre netværksfaxfunktioner kan konfigureres med andre modeller vha. softwareprogrammer fra tredjepart.

## CentreWare-printerdrivertyper

CentreWare-printerdriver er tilgængelige i PostScript-, PCL5c- og PCL6c-udskrivningsformater.

### PostScript

PostScript giver dig flere muligheder for at forstørre, reducere og behandle billeder, hvilket betyder større præcision og mere kompleks grafik.

PostScript indeholder også flere problemløsningsforslag og fonterstatningsmuligheder.

### PCL

PCL (Printer Command Language) har som regel færre avancerede funktioner end PostScript. PCL gør det dog muligt at behandle de fleste opgaver hurtigere.

# Hentning af CentreWare-printerdrivere

## Cd'en CentreWare print- og faxdrivere

Installationens .inf-filer til Xerox-systemets printerdrivere findes i mappen på *Cd'en CentreWare print- og faxdrivere*.

**BEMÆRK:** Tilgængeligheden af drivere afhænger af printermodellen eller operativsystemet.

Gå til Xeroxs webside på [www.xerox.com](http://www.xerox.com) for at finde opdateringer og flere oplysninger.

## Indlæsning fra Internettet

CentreWare-printerdrivere kan indlæses fra Xeroxs webside på [www.xerox.com](http://www.xerox.com). Installationsfilerne til alle Xerox-systemer er også tilgængelige på webstedet.

Se trin 1 på side 2-4 for flere oplysninger om indlæsning af drivere.

## Xerox-systemets PPD-filer

En PPD-fil (PostScript Printer Description) er en læsbar tekstfil, der sikrer en ensartet angivelse af specialfunktioner i printerdrivere, som fortolker PostScript.

Xerox giver PostScript PPD-filer til brug sammen med generiske Windows 2000/XP/Server 2003/Vista PostScript-printerdrivere. Disse PPD-filer findes på cd'en CentreWare eller på Xeroxs websted.



## CentreWares printerdriverapplikationer

Nedenstående applikationer findes på Cd'en *CentreWare print- og faxdrivere*:

- Installationsværktøj til Xerox-printerdriver
- TIFF-overførselsværktøj
- Xerox-fontstyringsværktøj

### Installationsværktøj til Xerox-printerdriver

Dette værktøj er beregnet til alle, som vil installere printerdrivere direkte på en pc eller en netværksserver.

**BEMÆRK:** Der kan kræves rettigheder som administrator for at kunne foretage installation.

### TIFF-overførselsværktøj

TIFF-overførselsværktøjet anvendes til at overføre TIFF-filer (Tagged Image File Format) direkte til udskrivning på et Xerox-system. TIFF-filerne udskrives hurtigere, når de sendes til Xerox-systemet i dette format.

**BEMÆRK:** Der kræves en TIFF-fortolker på Xerox-systemet for at kunne anvende dette værktøj.

Se *Installation af TIFF-overførselsværktøj* på side 5-1 for flere oplysninger.

### Xerox-fontstyringsværktøj

Xerox-fontstyringsværktøjet anvendes til at styre fonte og printerlister. Fonte kan vises, udskrives eller indlæses til printere, og dine indlæste (ikke-residente) fonte kan eksporteres til en fil. Printere kan tilføjes eller slettes fra en printerliste, som anvendes til at tilføje eller slette fonte fra en eller flere printere.

Se *Installation af Xerox-fontstyringsværktøjet* på side 4-2 for flere oplysninger.

## Dokumentation til print- og faxdriver

Sammen med CentreWare-printerdriverne leveres følgende dokumentation, der er meget brugervenlig, så du kan anvende driverne på en hurtig og let måde.

### Vejledning for CentreWare Printerdriverne for Windows (denne vejledning)

Denne vejledning er beregnet til alle, som installerer og konfigurerer CentreWare-printerdriverne og gerne vil have flere oplysninger om funktionerne i printerdriverne.

Vejledningen for CentreWare print- og faxdriver findes på *Cd'en CentreWare print- og faxdriverne* i elektronisk (PDF) format. Adobe Acrobat Reader kan indlæses gratis fra Adobe ved at gå til [www.adobe.com](http://www.adobe.com).

### Hjælp

Hjælpesystemet er den primære informationskilde for anvendelse af printerdriverne. Du får adgang til hjælpesystemet via knappen Hjælp i driveren. Hjælpesystemet indeholder funktionsbeskrivelser, trinvis fremgangsmåder, Xerox-systemoplysninger, oplysninger om problemløsning og supportoplysninger.

### Hurtige referencekort for printerdriverne

Indeholder hurtige referencekort til dine printerdriverne:

- **Funktionsfinder** — 2 hurtige referencekort (en for PostScript og en for PCL), som gør det lettere at finde de mange udskrivningsmuligheder, der er tilgængelige på printerdriveren, som gør udskrivning meget lettere.
- **Funktionsfakta** — Dette er et enkelt, hurtigt referencekort, der beskriver de valgte udskrivningsfunktioner, f.eks. Vandmærker, Pjecelayout og Hæftning.

### Betjeningsvejledning til Xerox-skrivebordsscanning (Windows)

Denne guide indeholder installations- og konfigurationsinstruktioner for WIA- og TWAIN-driverne samt oplysninger om anvendelse af Xerox-scanningsværktøjet til hentning af billeder.

Betjeningsvejledningen til Xerox skrivebordsscanning er tilgængelig i dokumentationsmappen på *Cd'en CentreWare print- og faxdriverne*.

## Support

Support til dine CentreWare-printerdrivere er mulig både online og telefonisk.

### Internet Support

Gå til Xeroxs webside ([www.xerox.com](http://www.xerox.com)) for at se oplysninger om produktsupport, produktoversigter, opdateringer og link til specifikke produktsteder. Printerdrivere og PPD'er kan også indlæses ved at klikke på **Support & Drivers**.

### Telefonsupport

Hvis du har brug for yderligere hjælp, kan du ringe til Xerox Welcome Center og tale med vores problemløsningspersonale. Find Xerox-systemets serienummer, og noter det i feltet nedenfor, før du ringer.

Xerox-systemets serienummer:

Telefonnummeret til Xerox Welcome Center er vist i følgende tabel. Hvis telefonnummeret til Xerox Welcome Center i Danmark ikke findes i listen, gives det, når Xerox-systemet installeres. Noter telefonnummeret i området herunder for evt. fremtidig reference.

Telefonnummer til Xerox Welcome Center:	
Telefonsupport	800-821-2797
USA	800-855-2880
CANADA	800-939-3769 (800-93-XEROX)
DANMARK	

### Yderligere oplysninger

Der findes flere tips og tekniske oplysninger for printerdrivere på Xeroxs webside. Klik på **Support & Drivers**, find dit produkt og klik på linket **Dokumentation**. Dokumenterne vist i dette afsnit dækker specifikke emner, som kan kræve specielle procedurer eller applikationsbemærkninger i forbindelse med anvendelse og konfiguration af dit Xerox-system.



# Kapitel 2

## Installation af Windows-printerdrivere

CentreWare-printerdrivere understøtter specielle funktioner på Xerox-systemer, som giver hurtig og effektiv udskrivning fra dit skrivebord. Dette kapitel indeholder installationsinstruktioner til alle nuværende Windows-miljøer.

### *Dette kapitel beskriver:*

■ <i>Krav</i> .....	2-2
■ <i>Installation af printerdrivere på Windows-netværk</i> .....	2-3
■ <i>Direkte installation</i> .....	2-4
■ <i>Overvejelser til virksomhedens teknologier</i> .....	2-7
■ <i>Point and Print-installationer</i> .....	2-9
■ <i>Installation af printerdrivere på andre netværk</i> .....	2-9
■ <i>Konfiguration af printerdrivere</i> .....	2-10
■ <i>Konfiguration af tilbehør på pc</i> .....	2-10
■ <i>Om to-vejsprinterdrivere</i> .....	2-14
■ <i>Afinstallation af Windows-printerdrivere</i> .....	2-16

# Krav

## Printerdrivere

Xerox-printerdrivere kræver:

- Maks. 32 MB tilgængelig diskplads for hver CentreWare Windows-printerdriver.
- Internet Explorer 5.5 eller senere versioner, der er installeret på arbejdsstationen, for Windows 2000-, XP-, Server 2003- eller Vista-drivere.

## Installationsværktøj til Xerox-printerdriver

Installationsværktøj til Xerox-printerdriver kræver:

- Administratorrettigheder i Windows 2000/XP/Server 2003/Vista.
- Internet Explorer 5.5 eller senere versioner.
- Servicepakke 2 installeret på Windows XP-systemer.
- Servicepakke 4 installeret på Windows 2000-systemer.

## Installation af printerdrivere på Windows-netværk

I Windows-miljøer kan du installere en Xerox-printerdriver via direkte installation, brugerdefineret installation eller Point and Print-installation.

### Direkte installation

Brug installationsværktøjet til Xerox-printerdriver til hurtigt og let at installere Xerox-printerdrivere på dine netværksprintere. Hvis du har *CentreWare print- og faxfunktioner cd'en* eller ved, hvor på netværket cd'ens indhold er gemt, behøver du kun at køre installationsprogrammerne én gang for hvert Xerox-produkt for at installere drivere til flere PDL-filer (Page Description Languages) direkte på en pc eller en printerserver.

**BEMÆRK:** Du kan anvende guiden Tilføj printer til at installere Xerox-printerdrivere, men du skal installere hver driver separat.

### Point and Print-installation

Kopier indholdet fra *CentreWare print- og faxfunktioner cd'en* til netværket. Installer driverne lokalt, og rediger maskin- og dokumentindstillinger. Kopier derefter de nye konfigurationer til serveren for firmaanvendelse (se *Point and Print-installationer* på side 2-9).

**BEMÆRK:** Det er muligt at opgradere en Windows-driver uden at skulle afinstallere den tidligere version, men sådan en opgradering kan have en uforudsigelig indvirkning på systemets ydeevne. Den mest pålidelige måde at opgradere på er ved at afinstallere gamle drivere og udføre en hel installation af nye drivere. se *Afinstallation af Windows-printerdrivere* på side 2-16 for flere oplysninger om afinstallation af drivere.

## Direkte installation

Du kan installere CentreWare-printerdrivere fra cd'en, fra en netværksplacering, fra en URL eller en intranetadresse.

**BEMÆRK:** Når du starter installationsprogrammet, registrerer det operativsystemet på din server eller arbejdsstation. Hvis operativsystemet ikke imødekommer produktkravene, viser installationsprogrammet en meddelelse og afslutter. Dette sker f.eks., hvis du forsøger at installere de drivere, der findes på en Windows 2000-server på en klient, der kører Windows 3.1.

### ► Sådan installeres Windows-printerdrivere:

- 1 Følg en af nedenstående fremgangsmåder:

Hvis du installerer fra:	Gør følgende:
Cd-rom	Sæt <i>cd'en CentreWare Print- og faxdrivere</i> i cd-rom-drevet. AutoPlay-programmet viser de tilgængelige valg. Fortsæt med trin 3. – eller – Hvis AutoRun er inaktiveret på din pc, skal du åbne Denne computer og dobbeltklikke på cd-rom-drevet.
Internet	<ol style="list-style-type: none"><li>a) Åbn et browservindue, og få adgang til <a href="http://www.xerox.com">www.xerox.com</a>.</li><li>b) Klik på <b>Support &amp; Drivers</b>.</li><li>c) Find dit produkt.</li><li>d) Klik på <b>Drivers and Downloads</b> under printermodellen.</li><li>e) Vælg det ønskede operativsystem og sprog, og klik på <b>Go</b>. De tilgængelige driverindstillinger opdateres.</li><li>f) I listen over drivere skal du klikke på den driver, du ønsker at indlæse.</li><li>g) Læs slutbrugerlicensaftalen, og klik på <b>Accept</b>.</li><li>h) Klik på <b>Gem</b> i dialogboksen for filindlæsning.</li><li>i) Vælg en placering til filerne, der skal indlæses, og klik på <b>Gem</b>.</li></ol>
intranet	Åbn et browservindue, og indtast den relevante intranetadresse, f.eks. <a href="http://xyz.mitfirma.com">http://xyz.mitfirma.com</a> .
Netværksplacering	Anvend Windows Stifinder til at finde installationsfilerne til CentreWare.

- 2 Dobbeltklik på filen **install.exe**. AutoPlay-programmet viser de tilgængelige valg.
- 3 Klik på **Installer drivere**.
- 4 Din administrator har muligvis oprettet et skærbillede, der indeholder brugerdefinerede instruktioner for dit sted. Hvis et sådant skærbillede vises, skal du registrere og følge de angivne instruktioner. Klik derefter på **Næste**.
- 5 Installationsprogrammet scanner understøttede direkte forbindelser samt det lokale netværkssubnet for printere. Resultaterne vises i skærbilledet Vælg printer.

Gør et af følgende:

- Hvis printeren, som du vil installere, vises på listen over fundne printere, skal du klikke på **Vælg mellem følgende fundne printere** og vælge printeren.



- Hvis printeren ikke vises i listen over fundne printere, skal du gøre et af følgende:
  - Klik på **Avanceret søgning**, og **vælg en automatisk eller manuel søgemetode**.

Søg	Handling
Automatisk	Installationsprogrammet registrerer og søger efter alle printere på alle tilgængelige subnet.
Manuelt	<ul style="list-style-type: none"> <li>■ Indtast gateway og subnet-maske for at søge direkte – eller –</li> <li>■ <b>Benyt forrige søgning.</b> Vælg en søgning, som installationsprogrammet tidligere har udført, i rullelisten.</li> </ul>

Når du har foretaget dine valg, skal du klikke på **Søg**.

- Vælg **Indtast printerens IP-adresse, DNS-navn eller UNC-sti**. Indtast oplysninger, eller søg efter et af disse ID'er.

**BEMÆRK:** Eksempler på printere, der ikke vises på listen over fundne printere eller søgeresultater, der uanset operativsystem inkluderer printere tilsluttet et andet subnet eller printere i en printkø.

Anvend listen over fundne printere, IP-adresse eller DNS-navn til at identificere printerresultater i oprettelsen af en lokal printkø, mens brug af UNC-navnet knytter printeren til en eksisterende kø.

Hvis du indtaster en ugyldig IP-adresse eller hvis maskinvedligeholdelse mislykkes, vises dialogboksen for valg af printerkonfiguration, hvor du kan vælge den korrekte driver, som skal installeres fra listen med understøttede printere.

## 6 Klik på **Indstillinger** for at konfigurere en af følgende indstillinger:

- **Sprog** - Vælger det sprog, som installationsprogrammer skal køres i.
- **Drivervalg (PDL)** - Vælg mindst en af følgende PDL'er: PostScript, PCL5c eller PCL6c. PostScript-driveren er standardindstillingen. Se *CentreWare-printerdrivertyper* på side 1-3 for at få flere oplysninger om drivervalg.

**BEMÆRK:** Denne indstilling har ingen effekt på installationen af en printer, der er knyttet til en netværkskø.

- **Driverindstillinger** - Vælg en af følgende indstillinger:
  - Del printeren på netværket (kræver Windows 2000/XP/Server 2003/Vista).
  - Konverter printerens DNS-navn til en IP-adresse.
  - Indstil printeren som din Windows-standard.

## 7 Klik på **OK** for at afslutte Indstillinger.

- 8 Klik på **Installer**. Installationsprogrammet kopierer driverfilerne, redigerer registreringsdatabasen og føjer printeren til arbejdsstationen eller serveren.

**BEMÆRK:** Hvis du ikke har tilstrækkelige rettigheder til at installere en printer på den tildelte server, vises en logonmeddelelse. Indtast et gyldigt brugernavn og kodeord for at fortsætte installationen.

- 9 Skærbilledet Installation afsluttet vises for at angive, at installationen er udført. Gør et af følgende:
- Klik på **Angiv kontakt/placering** for at indtaste, gense eller redigere printeradministratorens navn, telefonnummer, placering og printerens placering.
  - Klik på supportlinket for flere oplysninger om brug af printeren.
- 10 Klik på **Afslut** for at afslutte installationen.

**BEMÆRK:** Hvis installationen mislykkes, vises et vindue med fejlmeddelelser og problemløsningsforslag. Klik på **Luk** for at afslutte installationsforsøget.

## Overvejelser til virksomhedens teknologier

Store organisationer eller firmaer med særlige krav til sikkerhed, pålidelighed eller ekstern adgang anvender ofte teknologier, der kan påvirke installationsprocessen. Dette afsnit beskriver kort to teknologier, som CentreWare-printerdrivere understøtter — Gruppering og Citrix MetaFrame — og guiden Tilføj printerdriver, som forbereder disse miljøer for at sikre en vellykket printerdefinition.

### Gruppering

Gruppering er en teknologi, der konfigurerer to eller flere servere ("noder") på en sådan måde, at de optræder som en server. Hver node har adgang til et lagringsmedie ("gruppering"), der indeholder understøttede applikationer eller data.

Gruppering anvendes normalt til at forbedre fejltolerancen eller implementere justering af balance. Typiske grupperingsapplikationer er applikationer eller funktioner, der kræver virtuel uafbrudt service, f.eks. generering af produktionsrapport i mange produktionsmiljøer, hvor en serverfejl kan påvirke hele forsyningskæden.

Printerservere er en af flere mulige grupperingsapplikationer. Andre muligheder inkluderer web-tjenester, ftp-tjenester, filadministration og administration af visse aspekter i det aktive bibliotek.

Når en gruppering indeholder en printerserver, er det kun printerspoolermappen, som ligger i grupperingen. Printerdriverne ligger i noderne i deres standardplaceringer. Hvis en node mislykkes, fortsætter udskrivningen vha. drivere, der findes i en backup-node. Hvis denne node ikke indeholder de korrekte drivere, spænder konsekvenserne lige fra mangel på adgang til avancerede driverfunktioner til, at der slet ikke kan udskrives.

Anvend guiden Tilføj printerdriver (se *Guiden Tilføj printerdriver* på side 2-8) til at installere printerdriverne i en gruppering.

### Citrix MetaFrame

Citrix MetaFrame indeholder centraliseret applikationsadministration og distribution for en virksomhed. Applikationer, der udgives til brugere fra en Citrix-server, har et enkelt punkt til installation og vedligeholdelse, hvilket forenkler administration. Muligheder for skrivebords-hosting giver adgang til de aktuelle operativplatforme og applikationer for brugere, der kører mange forskellige hardware- og operativsystemer, mens administratorer har øget kontrol.

En Citrix-server kan konfigureres til at "auto-oprette" en printer eller printere, når en Windows-klient logger på. Denne procedure gør klientens Windows-printere tilgængelige i en Citrix-session. Hvis de korrekte drivere ikke findes på Citrix-serveren, erstatter Citrix-serveren dem med en "universel" driver. Brugeren kan stadig udskrive, men mange af de funktioner, der findes i CentreWare-printerdrivere, f.eks. kontering eller oprettelse af pjecer, kan ikke vælges.

For at undgå dette skal du installere CentreWare-driverne (Se *Guiden Tilføj printerdriver* på side 2-8) på en Citrix-server (eller på alle medlemmer i en Citrix-servergruppe), inden klienter, der anvender lokale printere baseret på disse drivere, logger på.

**BEMÆRK:** Drivernavnet (streng) på klienten skal svare til drivernavnet (streng) på Citrix-serveren for at printerdriveren kan auto-oprette korrekt under en Citrix-session. Hvis de ikke svarer til hinanden, får brugeren en "universal"-driver med begrænsede funktioner.

## Guiden Tilføj printerdriver

Denne guide indlæser de valgte drivere på en Windows-printerserver, men opretter ikke en kø eller et printerobjekt.

### ► Sådan køres guiden Tilføj printerdriver:

- 1 Anvend den relevante sti for dit operativsystem og find listen over printere:
  - Windows 2000 - Start > Indstillinger > Printere
  - Windows XP - Start > Printere og faxenheder
  - Windows Vista - Knappen Start > Kontrolpanel > Hardware og lyd > PrintereVinduet **Printere** eller **Printere og faxenheder** vises.
- 2 Klik på **Filer > Serveregenskaber**. Dialogboksen med printerserverens egenskaber vises.
- 3 Klik på fanen **Drivere**.
- 4 Klik på **Tilføj**. Guiden Tilføj printerdriver vises.
- 5 Følg instruktionerne på skærmen.

## Point and Print-installationer

Denne procedure formoder, at et Xerox-system på en netværksserver er installeret med den korrekte CentreWare-printerdriver før udførsel af Point and Print.

### ► Sådan anvendes Point and Print:

- 1 På klientens pc skal du oprette adgang til det ønskede netværks-Xerox-system via **Netværkssteder** (**Netværk** i Windows Vista). Find printeren.
- 2 Gør et af følgende:
  - Dobbeltklik på ikonet Xerox-system. Når prompten vises, skal du vælge at installere printerdriveren.
  - eller –
  - Højreklik på Xerox-systemikonet. Når prompten vises, skal du vælge at installere printerdriveren.
  - eller –
  - Klik på Xerox-systemikonet. Træk og slip printerikonet i mappen Printere.Guiden Tilføj printer åbnes.
- 3 Følg instruktionerne i Guiden Tilføj printer. De relevante filer for det valgte Xerox-system indlæses til klientens pc.

## Installation af printerdrivere på andre netværk

Xerox-printerdriverinstallationsværktøjet understøtter Windows-netværk. For at installere drivere på andre netværk skal du følge netværksoperativsystemets procedurer for oprettelse af printerservere, printere og køer. Du vil derefter være i stand til at anvende Microsoft-guiden Tilføj printer til at installere drivere på Windows-klienter og knytte klienter til køer.

## Konfiguration af printerdrivere

For at anvende CentreWare-printerdrivere optimalt skal du konfigurere drivere, således at de viser de tilgængelige funktioner på Xerox-systemet. Du kan konfigurere driverne på en af følgende måder:

- Forudkonfigurer standardindstillingerne for *udstyr* og *dokument* i driverne, før du distribuerer dem for installation.
- Konfigurer tilbehør direkte på en pc.

## Konfiguration af tilbehør på pc

Du kan konfigurere tilbehør direkte på din pc. Driverindstillingerne kan måske konfigureres *automatisk* vha. driverens tovejskommunikationsfunktion, eller du kan foretage valgene *manuelt* ved at vælge indstillingerne i de individuelle driverdialogbokse.

**BEMÆRK:** Du skal muligvis have administratorrettigheder på pc'en for at kunne foretage denne programmering.

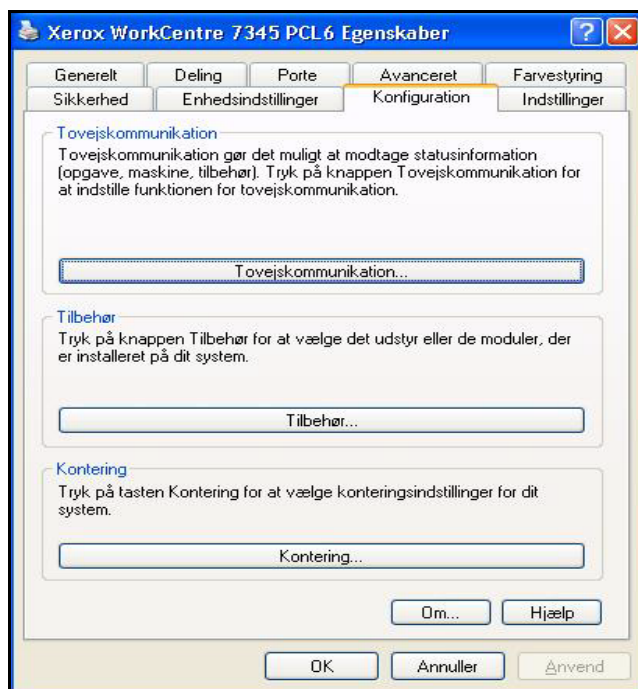
## Automatisk konfiguration af tilbehør

Hvis du anvender et TCP/IP-netværk, kan Windows-printerdrivere indstilles til at oprette tovejskommunikation. Tovejskommunikation gør printerdriverne i stand til at kommunikere med printeren via dit netværk. Se *Om to-vejsprinterdrivere* på side 2-14.

### ► Følg denne fremgangsmåde for at konfigurere tilbehør automatisk:

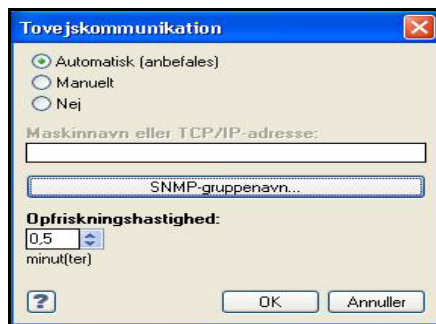
- 1 Anvend den relevante sti for dit operativsystem og find listen over printere:
  - Windows 2000 - Start > Indstillinger > Printere
  - Windows XP - Start > Printere og faxenheder
  - Windows Vista - Knappen Start > Kontrolpanel > Hardware og lyd > Printere
  - Vinduet **Printere** eller **Printere og faxenheder** vises.

- 2 Højreklik på den relevante printerikon, og vælg **Egenskaber**. Vælg fanen **Konfiguration**.



Figur 2-1: Fanen Konfiguration (dialogboksen Egenskaber)

- 3 Klik på **Tovejskommunikation**. Dialogboksen Tovejskommunikation åbnes.



Figur 2-2: Dialogboksen Tovejskommunikation

- 4 Indtast maskinnavn eller TCP/IP-adressen.
- 5 Vælg **Ja** for at aktivere tovejskommunikation.
- 6 Klik på **OK**. Tovejskommunikation er nu aktiveret. Der vises en *Status*-knap på fanen *Papir/output* i printerdriveren. Klik på *Status* for at se aktuel information om printeren. Se *Om to-vejsprinterdrivere* på side 2-14.

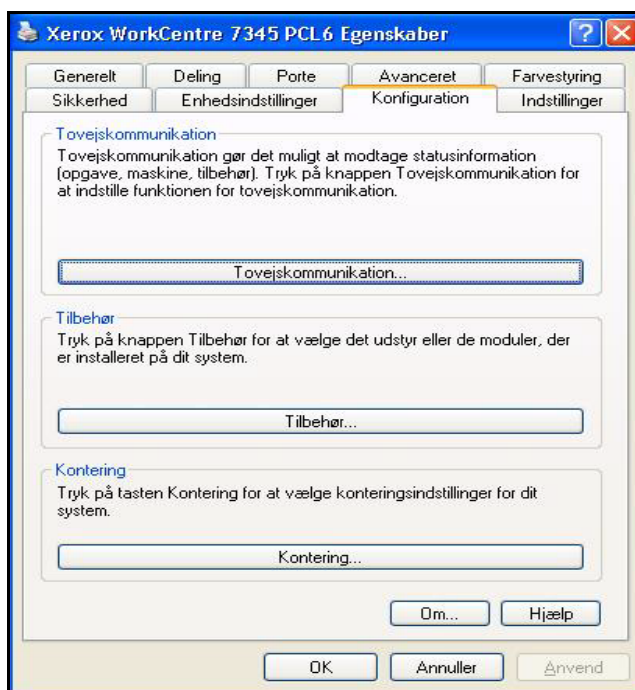
**BEMÆRK:** Hvis du vil ændre SNMP-gruppenavnet, skal du klikke på **SNMP-gruppenavn**. Printernavnet skal ændres, så det svarer til navnet for den tovejskommunikation, der skal være tilgængelig.

## Manuel konfiguration af tilbehør

Hvis dit netværk ikke understøtter tovejskommunikation, kan du konfigurere tilbehør manuelt. Se *Understøttelse af tovejskommunikation* på side 2-15 for at se, om dit netværk understøttes.

### ► Følg denne fremgangsmåde for at konfigurere tilbehør manuelt:

- 1 Anvend den relevante sti for dit operativsystem og find listen over printere:
  - Windows 2000 - Start > Indstillinger > Printere
  - Windows XP - Start > Printere og faxenheder
  - Windows Vista - Knappen Start > Kontrolpanel > Hardware og lyd > PrintereVinduet **Printere** eller **Printere og faxenheder** vises.
- 2 Højreklik på den relevante printerikon, og vælg **Egenskaber**.
- 3 Vælg fanen **Konfiguration**.



Figur 2-3: Fanen Konfiguration (dialogboksen Egenskaber)



- 4 Klik på **Tilbehør**, og vælg det tilbehør, der er tilgængeligt på Xerox-systemet.



Figur 2-4: Dialogboksen Tilbehør

- 5 Klik på **OK** to gange for at gemme indstillingerne for Tilbehør og lukke dialogboksen.
- 6 Luk vinduet Printere og faxenheder.

## Om to-vejsprinterdrivere

Med tovejskommunikation kan en printerdriver kommunikere med printeren via dit netværk. Hvis du har et TCP/IP-netværk, kan Windows 2000/XP/Server 2003/Vista-printerdriverne give tovejskapacitet.

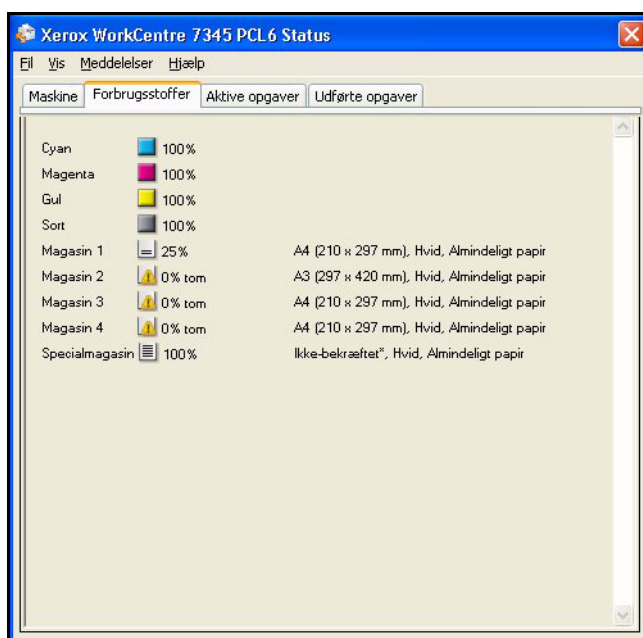
Efter den første indstillingsprocedure opdaterer tovejskommunikation automatisk printerdriveren med printerens installerede tilbehør og viser specifikke oplysninger om printerens driftsstatus, aktive opgaver, afsluttede opgaver og papirstatus på dit Xerox-system.

**BEMÆRK:** Hvis netværskommunikation midlertidig er utilgængelig eller ikke konfigureret korrekt for printeren, netværket eller din pc, vises tovejsinformation ikke.

## Dialogboksen Status

Dialogboksen Status viser Xerox-systemets status samt specifikke oplysninger om dets udskrivningsopgaver. Du kan kontrollere status for op til 25 opgaver, som findes i udskrivningskøen på nuværende tidspunkt, eller du kan kontrollere status for afsluttede opgaver. Du kan anvende denne dialogboks til at kontrollere egenskaber for det papir, der er findes i printerens forskellige papirmagasiner samt mængden af papir i disse magasiner. Du kan også anvende denne dialogboks til at kontrollere, om printeren fungerer korrekt.

Klik på **Mere status** nederst i vinduet for at få adgang til dialogboksen Status.



Figur 2-5: Dialogboksen Status - Fanen Forbrugsstoffer

## Understøttelse af tovejskommunikation

### Understøttede operativsystemer

Tovejsdrivere understøtter følgende Microsoft-operativsystemer:

Windows 2000 (Professional, Server, Advanced Server)

Windows XP (Home, Professional)

Windows Server 2003 (Server, Enterprise Server)

Windows Vista (Home, Business, Enterprise, Server)

### Klient-baserede implementeringer

driverindstillingerne Tovejsdrivere installeres på en klientarbejdsstation, som kommunikerer med Xerox-systemer på følgende måder:

Maskinindstillinger      SNMP via TCP/IP

Opgaveovervågning      SNMP via TCP/IP

Opgavehistorik          SNMP via TCP/IP

Maskinstatus            SNMP via TCP/IP

Maskinkonfiguration    Microsoft Point and Print-funktionalitet

### Server-baserede implementeringer

Tovejsdrivere installeret på en server, som kommunikerer med Xerox-systemer vha. SNMP via TCP/IP eller SNMP via IPX/SPX.

Tilgængelig data på serverbaserede drivere opdateres ikke regelmæssigt. Når der foretages konfigurationsændringer, skal driveren genåbnes for at registrere og gøre ændringerne gældende.

# Afinstallation af Windows-printerdrivere

**BEMÆRK:** Før du afinstallerer CentreWare Windows-printerdrivere, skal du kontrollere, at det Xerox-system, som du sletter, ikke er standardprinter. Hvis det er tilfældet, skal du vælge en anden printer som standardprinter.

## For Windows 2000 / XP / Server 2003 / Vista

### ► Sådan afinstalleres Windows 2000-, XP-, Server 2003 og Vista-printerdrivere:

- 1 Anvend den relevante sti for dit operativsystem og find listen over printere:
  - Windows 2000 - Start > Indstillinger > Printere
  - Windows XP - Start > Printere og faxenheder
  - Windows Vista - Knappen Start > Kontrolpanel > Hardware og lyd > Printere
- 2 Vinduet **Printere** eller **Printere og faxenheder** vises.
- 3 Højreklik på ikonet for den printer, som du ønsker at slette og vælg **Slet**.  
Der vises en bekræftelsesmeddelelse.
- 4 Klik på **Ja** for at slette printerdriverobjektet.
- 5 Gentag trin 2 og 3 for alle printerobjekter, der anvender driveren, som skal afinstalleres. Lad os f.eks. antage, at du afinstallerer PCL6c-driverne til et bestemt Xerox-system. Hvis dit vindue med printere indeholder ikoner til mere end en printer, skal du slette dem alle, inden du fortsætter.
- 6 Det anbefales at genstarte arbejdsstationen.
- 7 Anvend den relevante sti for dit operativsystem og find listen over printere:
  - Windows 2000 - Start > Indstillinger > Printere
  - Windows XP - Start > Printere og faxenheder
  - Windows Vista - Knappen Start > Kontrolpanel > Hardware og lyd > PrintereVinduet **Printere** eller **Printere og faxenheder** vises.
- 8 Højreklik i et blankt område i mappen. En rullemenu åbnes.
- 9 Vælg **Serveregenskaber**. En dialogboks for *Egenskaber* åbnes.
- 10 Vælg fanen **Drivere**.
- 11 Vælg den printerdriver, som du vil fjerne.
- 12 Vælg **Fjern**. Printerdriveren er slettet.
- 13 Genstart arbejdsstationen.

# Kapitel 3

## Printerdriverfunktioner

CentreWare-printerdriveren er et uvurderligt værktøj, der sparer tid og øger din produktivitet. Afhængig af hvilken drivertype og hvilket tilbehør der er installeret, giver driverne over 35 funktioner til at vælge, hvordan dit dokument skal se ud og udskrives.

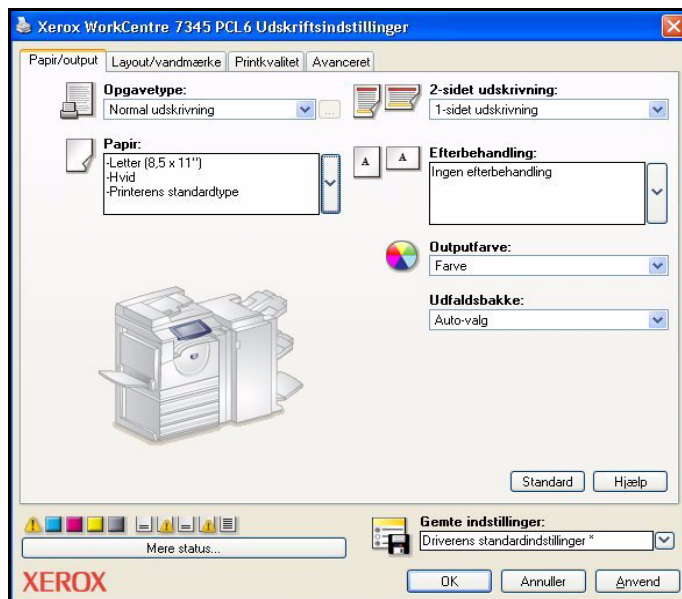
Hjælpesystemet er den primære informationskilde for anvendelse af printerdrivere. Du har altid adgang til hjælpesystemet ved at klikke på hjælpeknapperne i driveren.

### *Dette kapitel beskriver:*

- *Driverstruktur* ..... 3-2
- *Faneblade* ..... 3-3
- *Driverens hjælpesystem* ..... 3-5

## Driverstruktur

Driveren opdeler funktionerne på følgende faner: Papir/output, Layout/vandmærke, Printkvalitet og Avanceret.



Figur 3-1: Printerdriverens interface

Funktionerne på de fire faner er opdelt efter dine behov, så de mest anvendte funktioner er tilgængelige, når du åbner driveren. Små ikoner er placeret ud for funktionerne, så du hurtigt kan finde de funktioner, du har brug for. Når du klikker på ikonet, vises en liste over funktionens valgmuligheder. Du kan også anvende rullelisten til at se valgmulighederne.



Valg af visse funktioner begrænser valg af andre funktioner. Når du klikker på informationsikonet, vises en pop-op-menu, som forklarer, hvorfor den valgte funktion ikke er tilgængelig eller hvorfor den er begrænset til et bestemt formål eller valg.

## Faneblade

Tilgængeligheden af funktioner varierer afhængig af driverfanerne og installeret tilbehør.

### Generelle faner

Du har adgang til driverfanerne via programmets udskrivningsdialogboks. Ændringer i driverindstillingerne på disse faner gælder for det åbne dokument og programmet og er kun midlertidige.

### Papir/output

Fanen *Papir/output* indeholder de mest anvendte funktioner. Hvis du f.eks. vil udskrive på begge sider af papiret, skal du vælge, hvilket papir der skal udskrives på og om udskrivningsopgaven skal udskydes til et tidspunkt, som du angiver. Fanen *Papir/output* indeholder også efterbehandlingsmuligheder, der kan inkl. hæftning, foldning, hulning eller andre funktioner, afhængigt af hvilken type efterbehandler der er installeret.

### Layout/vandmærke

Fanen *Layout/vandmærke* indeholder alle de funktioner, der anvendes til sidelayout og vandmærker. Der er adgang til *Redigering af vandmærke* fra dialogboksen Vandmærke, hvor du kan oprette og tilpasse tekst- eller grafikvandmærker.

### Printkvalitet

Fanen *Printkvalitet* indeholder funktionerne for billedbehandling, f.eks. Reduktion/forstørrelse, Lysere/mørkere eller Negativt billede.

### Avanceret

Fanen *Avanceret* indeholder funktioner, der sjældent ændres, når de først er indstillet, f.eks. Bannerark, Forskyd sæt, TrueType-fonte.

### Status

Hvis du har aktiveret tovejskommunikation (tilbehør) i din printerdriver, er der tilføjet et *Status*-område nederst på alle faner. Når du klikker på *Mere status*, åbnes dialogboksen Status, som angiver specifikke oplysninger om printerens driftsstatus samt specifikke oplysninger om dine udskrivningsopgaver.

## Standardfaner

Der er adgang til disse faner via mappen Printere og de er muligvis kun tilgængelige med administratorrettigheder. Anvend den relevante sti for dit operativsystem og find listen over printere:

- Windows 2000 - Start > Indstillinger > Printere
- Windows XP - Start > Printere og faxenheder
- Windows Vista - Knappen Start > Kontrolpanel > Hardware og lyd > Printere

Vinduet **Printere** eller **Printere og faxenheder** vises. Højreklik på det relevante printerikon, og vælg **Egenskaber**. Printerdriverdialogboksen vises. Driverindstillingerne i denne dialogboks bliver standardindstillinger. Alle de *generelle faner*, der er tilgængelige i dit programs udskrivningsdialogboks er tilgængelige, f.eks. fanen *Konfiguration* og fanen *Enhedsindstillinger*.

Dialogboksen *Konfiguration* indeholder flere knapper (afhængig af din Xerox-systemmodel), f.eks. Tovejskommunikation, Tilbehør, Kontering og Om. Hver knap åbner en dialogboks til konfiguration af driveren.

- Vælg *Tovejskommunikation* for at aktivere tovejskommunikation. Når denne funktion er aktiveret, modtager du oplysninger via driveren om din opgave, Xerox-systemet og papirstatus. Se *Om tovejsprinterdrivere* på side 2-14.
- Vælg *Tilbehør* for manuelt at konfigurere driveren med det antal papirmagasiner og det tilbehør, f.eks. efterbehandlere og faxmaskiner, der er installeret på Xerox-systemet.
- Vælg *Kontering* for at indstille driveren til at anvende bruge konteringsfunktioner. Se emnet Kontering i driverens hjælpesystem for flere oplysninger.
- Vælg *Om* for at se driverens versionsnummer. Xerox-personalet kan bede om dette nummer, når du ringer efter hjælp.

Fanen *Maskinindstillinger* indeholder funktioner, der relaterer til fontindstillinger og PostScript-indstillinger.



## Driverens hjælpesystem

Hjælpesystemet er den primære informationskilde for anvendelse af printerdrivere. Hver driverfane indeholder en hjælpknap, der giver adgang til hjælpesystemet. Vha. denne hjælpeknapp kan du se oplysninger om funktionerne på denne eller en anden fane. Blandt de nyttige emner i hjælpesystemet findes der en menu for *Sådan...*-procedurer for hver funktion, f.eks. Sådan udskrives pjecer, aktiveres/inaktiveres bannerark, udskrives transparenter eller registreres anvendelse af printeren vha. konto.



# Kapitel 4

## Installation af Xerox-fontstyringsværktøj

Xerox-fontstyringsværktøjet er et værktøj, som anvendes til at vedligeholde fontene på dine netværksprintere. Fontlister kan oprettes og ændres for dine printere. Hvis du f.eks. har specielle fonte, som anvendes i dokumenter, men som ikke er tilgængelige på din printer(e), kan du anvende Xerox-fontstyringsværktøjet til at indlæse de ønskede fonte til printerne. Værktøjet kan anvendes til at se eller udskrive fonte, indlæse fonte til printere eller indlæse (ikke-residente) fonte, som er eksporteret til en fil. Du kan også vedligeholde printerlisten til fontstyring.

*Dette kapitel beskriver:*

- *Installation af Xerox-fontstyringsværktøjet* ..... 4-2
- *Adgang til Xerox-fontstyringsværktøjet* ..... 4-2
- *Anvendelse af Xerox-fontstyringsværktøjet* ..... 4-2
- *Afinstallation af Xerox-fontstyringsværktøjet* ..... 4-3

## Installation af Xerox-fontstyringsværktøjet

### ► Sådan installeres fontstyringsværktøjet:

- 1 Sæt *CentreWare print- og faxfunktioner cd'en* i det relevante drev. AutoRun-programmet starter.
- 2 Klik på **Værktøjer**.
- 3 Klik på **Installer fontstyringsværktøj**.
- 4 Installationsguiden åbnes. Klik på **Næste**.
- 5 Accepter licensaftalen. Klik på **Næste**.
- 6 Indtast brugernavn og firma.
- 7 Angiv, hvem der har adgang til programmet. Klik på **Næste**.
- 8 Vælg installationstype: **Afslut** eller **Brugerdefineret**. Klik på **Næste**.
- 9 Klik på **Installer** for at installere værktøjet på arbejdsstationen.
- 10 Klik på **Udfør** for at afslutte installationsguiden.

Installationen er udført.

## Adgang til Xerox-fontstyringsværktøjet

### ► Sådan får du adgang til værktøjet i Windows-miljøet:

Fra skrivebordet skal du vælge **Start > Programmer > Xerox-fontstyringsværktøj > Fontstyringsværktøj** i Windows 9x/Me/NT/2000 eller **Start > Alle programmer > Xerox-fontstyringsværktøj > Fontstyringsværktøj** i Windows XP/Server 2003.

## Anvendelse af Xerox-fontstyringsværktøjet

Hjælpesystemet er den primære kilde til oplysninger om Xerox-fontstyringsværktøjet. Du får adgang til hjælpesystemet via knapperne **Hjælp**. Hjælpesystemet indeholder funktionsbeskrivelser og trinvis fremgangsmåder.

## Afinstallation af Xerox-fontstyringsværktøjet

Brug guiden *Tilføj/fjern programmer* i mappen Kontrolpanel til at afinstallere Xerox-fontstyringsværktøjet. Hvis du har adgang til cd'en *CentreWare print- og faxfunktioner cd'en*, kan du ændre og/eller reparere Xerox-fontstyringsværktøjet.

### ► Sådan afinstalleres værktøjet:

- 1 Anvend den relevante sti herunder for dit operativsystem og find listen over printere:
  - Windows 2000 - Start > Indstillinger > Betjeningspanel > Tilføj/fjern programmer
  - Windows XP og Server 2003 - Start > Betjeningspanel > Tilføj/fjern programmer
  - Windows Vista - Knappen Start > Betjeningspanel > Programmer > Programmer og funktioner > Afinstaller et programDialogboksen, hvor du kan installere, ændre eller afinstallere programmer, vises.
- 2 Vælg Xerox-fontstyringsværktøj.
- 3 Følg procedurerne i guiden for at fjerne Xerox-fontstyringsværktøjet fra systemet.

### ► Sådan repareres værktøjet:

Ved hjælp af denne funktion kan du behandle manglende eller ødelagte filer, genveje og registreringsindgange.

- 1 Sæt *CentreWare print- og faxfunktioner cd'en* i cd-rom-drevet.
- 2 Klik på **Management Services & Tools > Installer fontstyringsværktøj**. Installationsguiden åbnes. Klik på **Næste**.
- 3 Vælg **Reparer**. Klik på **Næste**.
- 4 Klik på **Installer**.
- 5 Klik på **Udfør** for at afslutte guiden.



# Kapitel 5

## Installation af TIFF-overførselsværktøj

TIFF-overførselsværktøjet gør det muligt at sende TIFF- og PDF-filer direkte til udskrivning på et Xerox-system.

Applikationens vigtigste fordel er, at den ikke tilføjer yderligere PostScript-information til den overførte fil (kaldes også for en PostScript-wrapper). TIFF- eller PDF-filer sendes i stedet som udskrivningsklare filer. Dette betyder, at Xerox-systemets RIP (Raster Image Processor) kan behandle TIFF- og PDF-filer meget hurtigt.

### *Dette kapitel beskriver:*

- *Krav til arbejdsstationen . . . . . 5-2*
- *Installation af TIFF-overførselsværktøj. . . . . 5-3*
- *Adgang til TIFF-overførselsværktøj. . . . . 5-3*
- *Afinstallation af TIFF-overførselsværktøjet. . . . . 5-4*

## Krav til arbejdsstationen

TIFF-overførselsværktøjet understøttes af arbejdsstationer med følgende komponenter:

- Windows 2000
- Windows XP
- Windows Vista
- 4 MB harddiskplads



## Installation af TIFF-overførselsværktøj

Følg nedenstående fremgangsmåde for at installere softwaren til TIFF-overførselsværktøjet på en Windows-arbejdsstation.

### ► Sådan installeres TIFF-overførselsværktøjet

- 1 Sæt *CentreWare print- og faxfunktioner cd'en* i det relevante drev. AutoRun-programmet starter.
- 2 Klik på **Værktøjer**.
- 3 Klik på **Installer TIFF-overførselsværktøj**.
- 4 Klik på **Næste** i det første skærmbillede i installationsguiden.
- 5 Læs softwarelicensaftalen, og klik på **Ja**.
- 6 Indtast bruger- og firmaoplysninger. Klik på **Næste**.
- 7 Klik på **Næste** i dialogboksen Vælg destinationsplacering.
- 8 Klik på **Næste** i dialogboksen Vælg programmappe.
- 9 Klik på **Udfør**. CentreWare TIFF-overførselsværktøjet er nu klar til brug.

## Adgang til TIFF-overførselsværktøj

### ► Sådan får du adgang til applikationen på din pc:

Fra skrivebordet skal du vælge **Start > Programmer > Xerox Centroware > CentreWare TIFF-overførselsværktøj** (Windows 2000) eller **Start > Alle programmer > Xerox Centroware > CentreWare TIFF-overførselsværktøj** (Windows XP/Server 2003/Vista).

## Anvendelse af TIFF-overførselsværktøj

Se hjælpesystemet for flere oplysninger om anvendelsen af TIFF-overførselsværktøjet. Du får adgang til hjælpesystemet via knapperne Hjælp. Hjælpesystemet indeholder funktionsbeskrivelser og trinvis fremgangsmåder.

## Afinstallation af TIFF-overførselsværktøjet

Følg nedenstående fremgangsmåde for at afinstallere softwaren til TIFF-overførselsværktøjet på en Windows-arbejdsstation.

### ► Sådan afinstalleres TIFF-overførselsværktøjet:

- 1 Anvend den relevante sti herunder for dit operativsystem og gå til listen over printere:
  - Windows 2000 - Start > Indstillinger > Betjeningspanel > Tilføj/fjern programmer
  - Windows XP og Server 2003 - Start > Betjeningspanel > Tilføj/fjern programmer
  - Windows Vista - Knappen Start > Betjeningspanel > Programmer > Programmer og funktioner > Afinstaller et programDialogboksen, hvor du kan installere, ændre eller afinstallere programmer, vises.
- 2 Følg procedureerne i applikationen for at fjerne TIFF-overførselsværktøjet fra dit system.

# Kapitel 6

## Problemløsning

Fejl med applikationen, på udstyret eller netværket kan opstå i forskellige udskrivningssituationer. I mange tilfælde kan problemet løses ved blot at genstarte applikationen, computeren eller printeren. Dette kapitel beskriver nogle af de mest almindelige problemer og de hyppigste spørgsmål i forbindelse med CentreWares printerdrivere og udskrivning på Xerox-systemet.

### *Dette kapitel beskriver:*

- *Fejlfinding* ..... 6-2
- *Almindelige problemer* ..... 6-3
- *Hyppige spørgsmål og svar* ..... 6-6

## Fejlfinding

Hvis det samme problem opstår gentagne gange, bør du notere fejlmeddelelsen og finde oplysninger om problemet. Det anbefales at følge nedenstående fremgangsmåde for at løse problemet:

- Definer problemet nøjagtigt. Hvornår, hvor og hvordan opstår problemet?
- Genskab problemet. Kan problemet let genskabes, eller er det et engangsproblem?
- Spørg andre brugere, om de har haft lignende problemer, og lav en oversigt over, hvornår problemet opstår.
- Kontroller, om der er et mønster i forekomsten af problemer eller egenskaber, som er relateret til problemet. Opstår problemet f.eks. kun på en bestemt printer eller en bestemt arbejdsstation/netværkskonfiguration?
- Se dokumentationen til produktet, inkl. README-filer og problemløsningsemner for at se, om der er løsningsforslag for lignende problemer.

Hvis du ikke kan finde en årsag eller løsning på problemet, kan du ringe til Xerox Welcome Centre for at rapportere fejlmeddelelser. Giv alle de oplysninger, som du har noteret i forbindelse med problemet.

## Almindelige problemer

Dette afsnit beskriver nogle af de meste almindelige problemer med applikationer og printerdriver.

### Adobe Acrobat-udskrivning

Alle versioner af Adobe Acrobat har udvist forskellige former for forvrængning ved udskrivning fra en PCL-driver. Streger, overflødige mellemrum og tab af data kan forekomme i forskellige PDF-dokumenter. Det anbefales at anvende CentreWare PostScript-driveren til udskrivning af Acrobat PDF-filer.

### Udskrivning af Flere sider pr. ark og Pjecer

Visse applikationer understøtter ikke udskrivning af Flere sider pr. ark eller Pjecer.

- Microsoft Word brevfløtningsdokumenter kan ikke udskrives som Pjecer eller Flere sider pr. ark.
- Det kan være nødvendigt at nulstille Pjecer eller Flere sider pr. ark, før du gemmer dine dokumenter. Visse applikationer, f.eks. Microsoft Word 97, gemmer den valgte skaleringsindstilling sammen med dokumentet. Når dokumentet åbnes igen senere, udskrives tekst og grafik i et mindre format, medmindre du genindstiller **Flere sider pr. ark** på printerdriverfanen Layout/vandmærke til 1 side pr. ark, før udskrivningen startes. Det er som regel bedst at genindstille denne funktion til 1 side pr. ark, før du gemmer og lukker dine dokumenter.
- Flere sider pr. ark og Pjecer kan ikke anvendes sammen med Corel Draw version 8.
- Anvend PCL-raster til at udskrive store flere sider pr. ark/pjecedokumenter, der ikke kan udskrives korrekt i Vektor.

### Euro-symbol

Xerox Euro-fontene blev oprettet til at understøtte billedet af Euro-valutasymbolet vha. fonte, som indtil videre ikke understøtter dette tegn. Xerox Euro-fontene består af Euro-symbolet med forskellige skrifttyper og formater, som kan anvendes sammen med de mest almindelige fonte. Mange fonte indeholder et symbol med en numerisk bredde, som overholder standarddesignkravene for Euro-symbolet samt en designer-version af tegnet, der ligner originalfonten mere. For at anvende dette symbol skal du vælge Xerox Euro og trykke på den knap, som svarer til den font, du anvender.

- Xeroxs Euro-fonte findes på *CentreWare print- og faxfunktioner cd'en* i mappen ...\\Windows\\Fonts.
- Yderligere information og fontinstallationsinstruktioner fås via Internettet på Xeroxs webside [www.xerox.com](http://www.xerox.com).

**BEMÆRK:** Gratis produktopdateringer for Windows 2000 giver brugere mulighed for at vælge og se Euro-symbolet i applikationer, som er aktiveret til Euro-symbolet.

- Hvis fontene på din printer ikke opdateres til at inkludere Euro-symbolet, udskrives der et felt i stedet for Euro-symbolet. Dette problem undgås ved at sende Euro-fontene til printeren som bitmappede trykbilleder.
- For PCL-drivere skal du vælge funktionen **Send altid til printer** i CentreWare PCL-driveren, når du udskriver Euro-symbolet. Hvis dette ikke løser problemer med udskrivning af Euro-symbolet, skal du vælge funktionen **Udskriv som grafik**.

## PDF-udskrivning

Når du udskriver en PDF-fil, kan afsendelse af en stor fil forårsage udskrivning af fejlark for udskrivningsbegrænsning eller kun et bannerark. Hvis dette sker, skal du udskrive PDF-filen vha. PostScript-printerdriveren eller LPR.

## Microsoft-applikationer

### Excel

- Hvis du ønsker at ændre opgavetypeindstillingerne for et enkelt dokument, skal du vælge opgavetypen i Microsoft Excel (dialogboksen Sideopsætning). Ændringer af opgavetype for et individuelt dokument gøres ikke gældende, hvis du vælger CentreWare-printerdriveren fra mappen Printere.
- Excel genererer mange udskrivningsopgaver i stedet for flere kopier af et enkelt dokument. Dette kan reducere maskinens ydeevne og gøre visse funktioner utilgængelige, f.eks. Prøveudskrivning, som kun kan anvendes ved udskrivning af flere sæt. I Excel skal du fravælge sorteringsfunktionen, så driverindstillingerne kan sortere korrekt.
- Excel har nogle gange problemer med dokumenter, som indeholder sider med både liggende og stående format. Dette problem kan nogle gange løses ved at vælge en anden printerdriver og dernæst genvælge den oprindelige printerdriver.

### PowerPoint

Microsoft PowerPoint-funktionen, som optimerer sort/hvid udskrivning, vil give uventede resultater, hvis der er valgt Rasteret for Grafik i CentreWare PCL-printerdriveren. Vælg ikke funktionen Sort/hvid i PowerPoint, hvis der er valgt Rasteret.

## Prøveudskrivning understøttes ikke i FrameMaker

Visse applikationer genererer printdata for *sideprintere*, men ikke for *dokumentprintere*, som f.eks. WorkCentre Pro- og WorkCentre-modellerne. Hvis udskrivningsdata sendes i dette format, udskriver både WorkCentre Pro og WorkCentre det første sæt i en **Prøveudskrivnings**-opgave, mens de resterende sæt i opgaven kasseres. Der er på nuværende tidspunkt ingen løsning på dette problem.

## Vandmærker

Vandmærke-billedet i printerdriverne viser måske ikke nøjagtigt det udskrevne vandmærke i alle situationer. Dette skyldes fortrinsvist forskelle i fonte og/eller opløsning mellem skærmmmonitoren og printerens. Forskellene reduceres ved at anvende de samme TrueType-fonte i stedet for printerfonte.

I visse applikationer kan det se ud som om, CentreWare PCL-driveren udskriver vandmærker i forgrunden, selv om der er valgt udskrivning i baggrunden i driveren. Dette skyldes de forskellige metoder, som applikationer anvender til at sende data til printerens.

## WordPerfect

- Hvis du støder på problemer med at hæfte flere opgaver som separate dokumenter i WordPerfect 8.x., skal du installere servicepakken til WordPerfect, der findes på [www.corel.com](http://www.corel.com) for at løse problemet.
- Prøveudskrivning fungerer ikke sammen med WordPerfect 8.x for Windows.
- Papirformaterne B4, JIS, B4 ISO, B6 og A6 kan ikke anvendes sammen med WordPerfect 8.x for Windows.
- Skaleringsfunktionen i WordPerfect version 7, 8 og 9 tilsidesætter Reduktion/forstørrelse-funktionen i CentreWare-driverne. Anvend egenskabsarket Udskriv/tilpas til at vælge reduktion/forstørrelse i stedet for CentreWare-printerdriverens Reduktion/forstørrelse-funktion.
- I WordPerfect 6.1 udskrives Playbill-fonten måske ikke korrekt, når der er valgt Anvend printerfonte, fordi printerens ikke understøtter Playbill-fonten.

## Hyppige spørgsmål og svar

### ■ Hvordan anskaffer jeg printerdriverne?

Printerdriverne findes på *CentreWare print- og faxfunktioner cd'en* eller på Xeroxs websted på [www.xerox.com](http://www.xerox.com). Se *Hentning af CentreWare-printerdrivere* på side 1-4 for flere oplysninger.

### ■ Hvordan afgør jeg, hvilken printerdriver jeg har brug for?

Nedenstående oplysninger er nødvendige for at vælge den korrekte printerdriver:

- Din Xerox-systemmodel, f.eks. WorkCentre 5665
- Operativsystemmiljø, f.eks. Windows XP
- Printerdrivertype, f.eks. PostScript eller PCL



# Kapitel 7

## Hurtige referencekort for printerdrivere

Dette kapitel indeholder hurtige referencekort for dine printerdrivere. Disse kort kan udskrives uafhængigt af resten af betjeningsvejledningen og anvendes som reference. Bemærk, at hvert af disse kort har to sider og er beregnet til at blive udskrevet 2-sidet.

### *Dette kapitel beskriver:*

- *Funktionsfakta* — Dette er et enkelt, hurtigt referencekort, der beskriver de valgte udskrivningsfunktioner, f.eks. Vandmærker, Pjecelayout og Hæftning.
- *Funktionsfinder* — 2 hurtige referencekort (en for PostScript og en for PCL), som gør det lettere at finde de mange udskrivningsmuligheder, der er tilgængelige på printerdriveren, som gør udskrivning meget lettere.



## Negativt billede

> Fanen Printkvalitet



Negativt billede konverterer sorte områder i billedet til hvide områder og omvendt og mørkegrå områder til lysegrå.

Udskrivning af et negativt billede er især nyttigt, hvis der skal udskrives opgaver med meget mørk baggrund og/eller lys tekst og billeder (kun PostScript).

## Fortrolig udskrivning

> Fanen Papir/output > Opgavetype



Du kan tilbageholde dine opgaver til udskrivning, indtil du er klar til at hente dem på din Xerox-maskine. Vælg først

*Fortrolig udskrivning* i opgavetypelisten. Klik på tasten *Indstilling...* Indtast et kodeord for fortrolig udskrivning i dialogboksen. Når du har gjort det, kan du foretage andre valg fra printerdriveren og derefter sende dit dokument til printerens. Opgaven tilbageholdes, indtil du frigiver den på maskinen vha. dit kodeord.

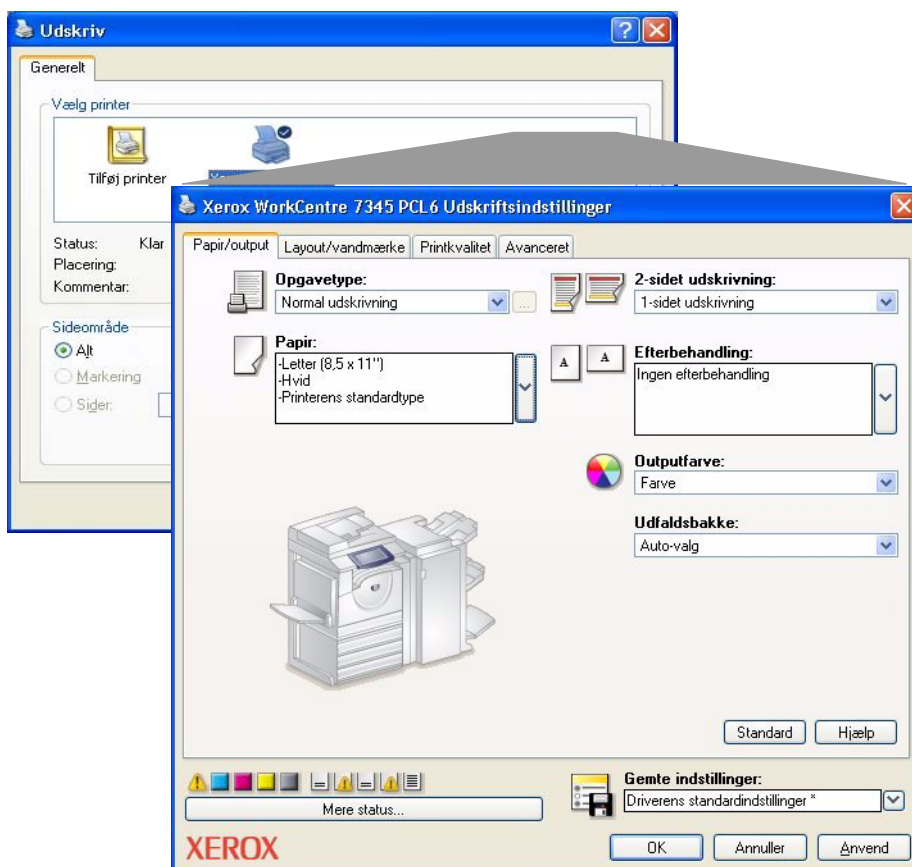
## Gemte indstillinger

> Nederst på alle faner



På visse Xerox-printerdrivere kan du gemme de valgte indstillinger for en opgave ved at klikke på *Gem...* i gruppefeltet *Gemte indstillinger*.

Hvis du ønsker at anvende de samme indstillinger igen, skal du blot klikke på *Indlæs...* i gruppefeltet *Gemte indstillinger*. Vælg dernæst i rullelisten *Opgaveindstilling*. Rullelisten *Indstillinger* viser det navn, som du valgte for de gemte indstillinger. Printerdriveren opdateres med alle dine gemte indstillinger, og du er klar til at udskrive.



Bemærk, at dette kun er et eksempel. Funktioner og grafik kan variere afhængigt af operativsystemet og modellen.

## Printerdriverfunktioner, der arbejder for dig.

### Pjecelayout

> Fanen Layout/vandmærke



Denne funktion anvendes til at udskrive dokumenter som små pjecer. Der udskrives to sider på hver side af hvert ark. Siderne udskrives således, at retning og rækkefølge er korrekt efter foldning. Du har (afhængig af den installerede efterbehandlertype) mulighed for at folde og hæfte din pjece.

### Fax

> Fanen Konfiguration



Med faxfunktionen kan du anvende kommandoen *Filer > Udskriv* i ethvert program til at formatere og sende FAX-meddelelser fra en arbejdsstation på dit netværk. Xerox-systemet overfører dit dokument fra din arbejdsstation til dets destination.

## Hæftning

> Fanen Papir/output > Efterbehandling



Opgaver kan hæftes med en eller flere hæfteklammer afhængigt af papirformat/type og den installerede efterbehandlertype.



**1 hæfteklamme** - placerer én hæfteklamme i øverste, venstre hjørne for både stående og liggende dokumenter.



**2 hæfteklammer** - Placerer endnu en hæfteklamme langs samme kant af dokumentet.



**Pjecer** - Placerer to hæfteklammer langs pjecens foldning.

## Transparenskilleark

> Fanen Papir/output > Papir



Denne funktion anvendes til at udskrive skilleark mellem dine transparenter. Vælg **Vælg papir** og derefter **Omslag** og avancerede indstillinger... for at foretage valg for transparenskilleark.

## Spejlbillede

> Fanen Printkvalitet



Denne funktion vender trykbilledet fra venstre til højre, så der dannes et spejlbillede af det oprindelige billede og tekst. Det svarer til at vende en trykt transparent og se/læse den fra bagsiden (kun PostScript).

## Kontering

> Fanen Konfiguration



Med CentreWare-kontering kan du registrere brugen af din Xerox-maskine på basis af individuelle bruger- og/eller kontonumre.

Konteringsystemet indsamler og gemmer konteringsinformation efterhånden som opgaver sendes, så omkostningsregistrering og rapportering bliver en integreret del af overførselsprocessen (Xerox-netværkskontering er kun tilgængelig for visse WorkCentre-modeller).

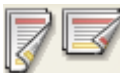
## 1- eller 2-sidet

> Fanen Papir/output

Denne funktion anvendes til at udskrive på begge sider af papiret. Du kan vælge mellem følgende indstillinger:



**1-sidet udskrivning** - Udskriver kun på den ene side af papiret.



**2-sidet udskrivning** - Udskriver på begge sider af papiret. For at se den anden side af papiret skal du vende siden langs den lange kant.



**2-sidet, blokformat** - Udskriver på begge sider af papiret. For at se den anden side af papiret, skal du vende siden langs den korte kant.

## Afpas efter nyt papirformat

> Fanen Layout/vandmærke



Denne funktion anvendes til at ændre opgaveformatet, så det passer til et andet papirformat, mens udseende og formatering for opgaven forbliver den samme.

## Bannerark

> Fanen Avanceret > Papir/output



Et bannerark er et ekstra skilleark, som udskrives sammen med dine opgaver. Bannerarket viser Xerox-systemudstyrets navn og dit netværksbrugernavn. Bannerarket forskyder hver afsluttet opgave en smule i udfaldsbakken, så det er lettere at identificere og hente dine opgaver i udfaldsbakken blandt andre opgaver, der er afsendt af andre netværksbrugere.

## Gem i postboks

> Fanen Papir/output > Opgavetype



Med Gem i postboks kan du gemme opgaven på printerens harddisk, så den kan udskrives, når du vælger det på printerens betjeningspanel eller i CentreWare Internet Services. Når du vælger denne opgavetype, vises dialogboksen Gem i postboks, hvor du kan tildele et opgavenavn, og hvis det ønskes, udskrive og gemme opgaven.

## Vandmærke

> Fanen Layout/vandmærke



Denne funktion anvendes til at oprette og udskrive vandmærker i forgrunden eller i baggrunden på den første eller på alle sider i dokumentet. Vandmærkeindstillingerne kan anvendes i ethvert dokument.

Visse Xerox-printerdrivere understøtter udskrivning af bitmap-vandmærker. Du kan vælge, skalere og placere et grafisk bitmap, som skal anvendes som et vandmærke.

## Flere sider pr. ark

> Fanen Layout/vandmærke > Sider pr. ark (N sider pr. ark)



Flere sider pr. ark anvendes til at udskrive mere end en side på hvert ark. Denne funktion gør det muligt at placere 2, 4, 6, 9 eller 16 sider på den ene side af et ark.



## Printerdriver?

### Hvad er en printerdriver? > > > >

**XEROX®**

## Hvad er en printerdriver?

En printerdriver er et program på computeren, som kontrollerer en printer. Når du skal udskrive et dokument, konverterer printerdriveren tekst og grafik til kommandoer, som printeren kan forstå, f.eks. formatering af papirformat, tekst og grafik, margener, etc.

## Hvor befinder printerdriveren sig på min computer?

CentreWare-printerdrivere skal installeres på din computer. Disse printerdrivere findes på en cd, der følger med hvert WorkCentre. Du kan også indlæse opdaterede drivere fra Xeroxs webside ([www.xerox.com](http://www.xerox.com)). Når først en printerdriver er installeret, er der adgang til den i mappen Printere på din computer.

## Hvornår anvendes printerdriveren?

En printerdriver anvendes til at sende et dokument til udskrivning og til at ændre standardprinterindstillinger.

## Hvorfor skal jeg ændre printerdriverens indstillinger?

Når først der er installeret en printerdriver, kan du anvende alle dens standardindstillinger, men når der er adgang til printerdriveren, har du mere kontrol over den måde, hvorpå dokumentet ser ud og udskrives på, f.eks. billedretning, 2-sidet udskrivning, placering af et vandmærke, reduktion eller forstørrelse af billedet på siden og mange andre funktioner. *Se næste side for en liste over valgte udskrivningsfunktioner, og hvor de findes i printerdriveren.*

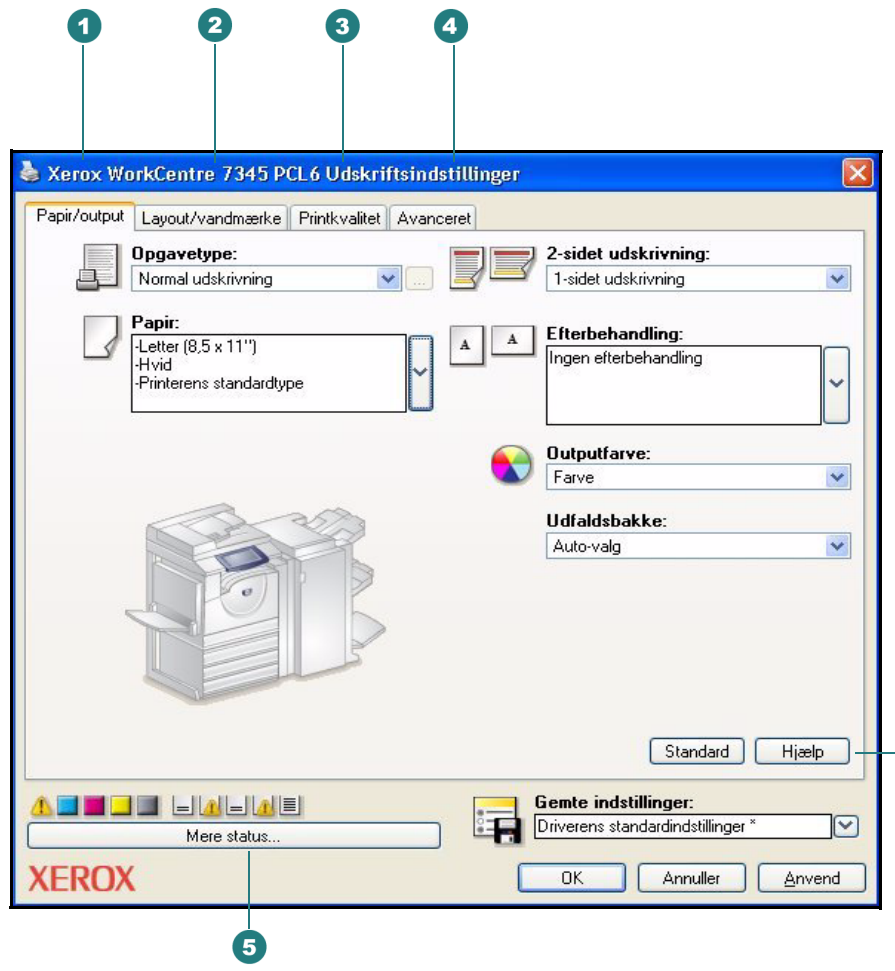
## Hvordan ændres printerdriverens indstillinger?

Vælg Filer > Udskriv i applikationen. Udskrivningsdialogboksen vises. Vælg din printer i rullemenuen. Vælg Egenskaber. Printerdriverdialogboksen vises. Ændringer af driverindstillingerne i denne dialogboks er midlertidige og gælder kun for det åbne dokument og programmet.

Du kan også ændre printerdriverindstillinger og gøre dem gældende for alle dine udskrivningsopgaver. Anvend den relevante sti herunder for dit operativsystem:

- Windows 2000 - Start > Indstillinger > Printere
- Windows XP - Start > Printere og faxenheder
- Windows Vista - Knappen Start > Kontrolpanel > Hardware og lyd > Printere

Højreklik på det relevante printerikon, og vælg Udskriftsindstillinger i menuen. Printerdriverdialogboksen vises. Ændringer af driverindstillinger i denne dialogboks bliver standardindstillinger.



Klik på Hjælp-knappen for flere oplysninger om printerdriverfunktioner. Bemærk, at dette kun er et eksempel. Baggrunden kan være anderledes i Windows 2000/XP/Server 2003/Vista-miljøer.

## 1 Fanen Papir/output

### Opgavetype

- Normal/Fortrolig udskrivning/Prøveudskrivning/Udskudt udskrivning/Gem i postboks/Fax (kun på visse WorkCentre-modeller).

### Papir

- Andet format/Anden type/Anden farve
- Magasin
- Avanceret papirvalg

- Automatisk skalering
- Transparenskilleark
- Omslag

### 1- eller 2-sidet

### Hæftning\*

### Hulning\*

### Outputfarve

### Udfaldsbakke

\*BEMÆRK: Når Professional Finisher er installeret og konfigureret i driveren, erstattes Hæftning og Hulning med Efterbehandling. Efterbehandling giver også adgang til dialogboksen Pjece.

## 2 Fanen Layout/vandmærke

### Sidelayout

- Sider pr. ark (N sider pr. ark)
- Pjecelayout
- Funktioner for sidelayout
  - Retning
  - 1- eller 2-sidet
  - Sidekanter

### Vandmærke

- Ny/Rediger/Slet
  - Kladde/Fortroligt/Kopi
- Indstillinger for vandmærke
- Udskriv i baggrunden
  - Bland med opgave
  - Udskriv i forgrunden
  - Udskriv på alle sider
  - Udskriv kun på side 1

## 3 Printkvalitet Fane

### Lysere/mørkere

### Kladde

### Billedkvalitet

- Høj hastighed
- Høj kvalitet
- Høj opløsning

### RGB-kildefarve

### CMYK-kildefarve

### Margener

- Standard
- Ingen

### Trykbilledbehandling

- Spejlbillede

## 4 Fanen Avanceret

### Papir/output

- Kopier
- Levering
- Bannerark
- Forskyd sæt
- Fremføringskant

### Printkvalitet

- Roter 180 grader
- Applikationens reduktion/forstørrelse
- PostScript pass-through

### Pjecelayout

- Pjecebilledrækkefølge

## 5 Alle faner

### Status

### Mere status

### Gemte indstillinger

## Sådan får du adgang til printerdriveren:

1. Vælg Filer > Udskriv i applikationen.
2. Vælg Egenskaber. Printerdriverdialogboksen vises. Ændringer af driverindstillingerne i denne dialogboks gælder for det åbne dokument og er kun midlertidige.
  - eller –
1. Vælg Start > Indstillinger > Printere og faxenheder.
2. Højreklik på det relevante printerikon, og vælg Udskriftsindstillinger (2000/XP/2003/Vista) i menuen. Printerdriverdialogboksen vises. Ændringer af driverindstillinger i denne dialogboks vil blive standardindstillinger.





## Printerdriver?

### Hvad er en printerdriver? > > > >

**XEROX®**

## Hvad er en printerdriver?

En printerdriver er et program på computeren, som kontrollerer en printer. Når du skal udskrive et dokument, konverterer printerdriveren tekst og grafik til kommandoer, som printeren kan forstå, f.eks. formatering af papirformat, tekst og grafik, margener, etc.

## Hvor befinder printerdriveren sig på min computer?

CentreWare-printerdrivere skal installeres på din computer. Disse printerdrivere findes på en cd, der følger med hvert WorkCentre. Du kan også indlæse opdaterede drivere fra Xeroxs webside ([www.xerox.com](http://www.xerox.com)). Når først en printerdriver er installeret, er der adgang til den i mappen Printere på din computer.

## Hvornår anvendes printerdriveren?

En printerdriver anvendes til at sende et dokument til udskrivning og til at ændre standardprinterindstillinger.

## Hvorfor skal jeg ændre printerdriverens indstillinger?

Når først der er installeret en printerdriver, kan du anvende alle dens standardindstillinger, men når der er adgang til printerdriveren, har du mere kontrol over den måde, hvorpå dokumentet ser ud og udskrives på, f.eks. billedretning, 2-sidet udskrivning, placering af et vandmærke, reduktion eller forstørrelse af billedet på siden og mange andre funktioner. *Se næste side for en liste over valgte udskrivningsfunktioner, og hvor de findes i printerdriveren.*

## Hvordan ændres printerdriverens indstillinger?

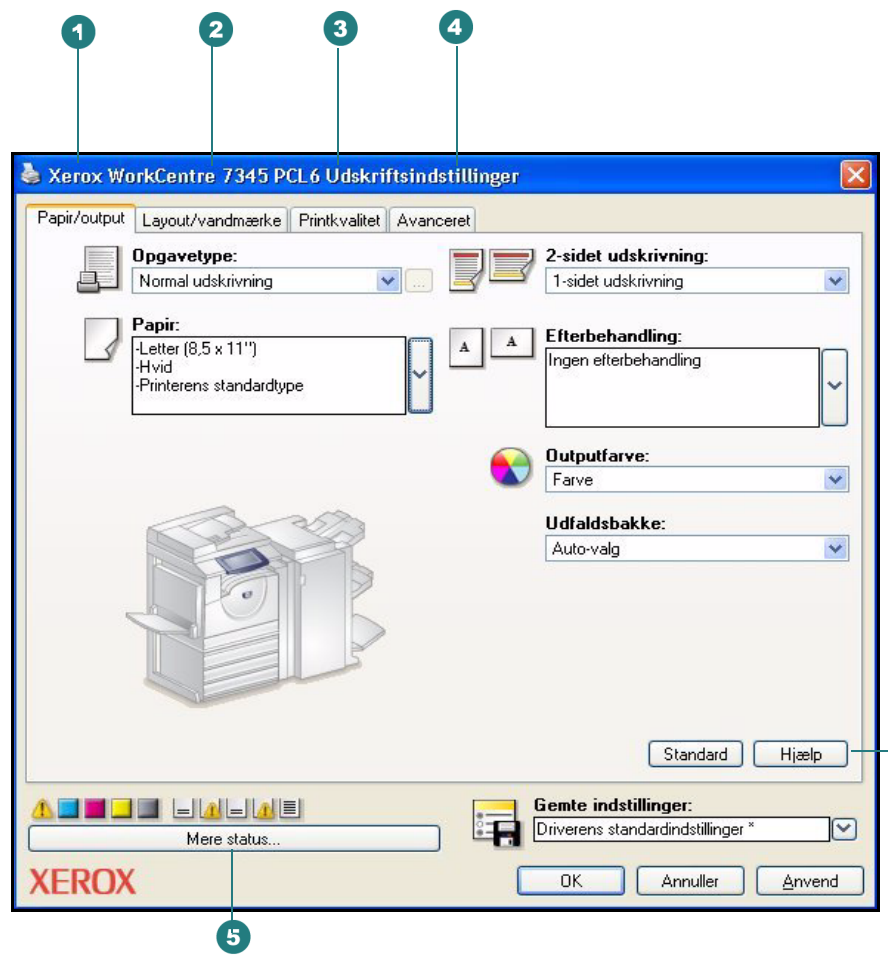
Vælg Filer > Udskriv i applikationen. Udskrivningsdialogboksen vises. Vælg din printer i rullemenuen. Vælg Egenskaber.

Printerdriverdialogboksen vises. Ændringer af driverindstillingerne i denne dialogboks er midlertidige og gælder kun for det åbne dokument og programmet.

Du kan også ændre printerdriverindstillinger og gøre dem gældende for alle dine udskrivningsopgaver. Anvend den relevante sti herunder for dit operativsystem:

- Windows 2000 - Start > Indstillinger > Printere
- Windows XP - Start > Printere og faxenheder
- Windows Vista - Knappen Start > Kontrolpanel > Hardware og lyd > Printere

Højreklik på det relevante printerikon, og vælg Udskriftsindstillinger i menuen. Printerdriverdialogboksen vises. Ændringer af driverindstillinger i denne dialogboks bliver standardindstillinger.



Klik på Hjælp-knappen for flere oplysninger om printerdriverfunktioner. Bemærk, at dette kun er et eksempel. Baggrunden kan være anderledes i Windows 2000/XP/Server 2003/Vista-miljøer.

## 1 Fanen Papir/output

Opgavetype

- Normal/Fortrolig udskrivning/
- Prøveudskrivning/
- Udsendt udskrivning/Gem i postboks/Fax (kun på visse WorkCentre-modeller).

Papir

- Andet format/Anden type/Anden farve
- Magasin
- Avanceret papirvalg

- Automatisk skalering
- Transparenskilleark
- Omslag

1- eller 2-sidet

Hæftning\*

Hulning\*

Outputfarve

Udfaldsbakke

\*BEMÆRK: Når Professional Finisher er installeret og konfigureret i driveren, erstattes Hæftning og Hulning med Efterbehandling. Efterbehandling giver også adgang til dialogboksen Pjece.

## 2 Fanen Layout/vandmærke

Sidelayout

- Sider pr. ark (N sider pr. ark)
- Pjecelayout
- Funktioner for sidelayout
- Papirretning
- 1- eller 2-sidet
- Sidekanter

Vandmærke

- Ny/Rediger/Slet
- Kladde/Fortroligt/Kopi

Indstillinger for vandmærke

- Udskriv i baggrunden
- Bland med opgave
- Udskriv i forgrunden
- Udskriv på alle sider
- Udskriv kun på side 1

## 3 Printkvalitet Fane

Kladde

Lysere/mørkere

Printkvalitet

- Høj hastighed
- Høj kvalitet
- Høj opløsning
- Farvekorrektion
- TBD

## 4 Fanen Avanceret

Papir/output

- Kopier
- Sortering
- Bannerark
- Forskyd sæt
- Fremføringskant

Printkvalitet

- Roter 180 grader
- Applikationens reduktion/forstørrelse

## 5 Alle faner

Status

Mere status

Gemte indstillinger

### Sådan får du adgang til printerdriveren:

1. Vælg **File** > **Udskriv** i applikationen.
2. Vælg **Egenskaber**. Printerdriverdialogboksen vises. Ændringer af driverindstillingerne i denne dialogboks gælder for det åbne dokument og programmet og er kun midlertidige.  
–eller–
1. Vælg **Start** > **Indstillinger** > **Printere og faxenheder**.
2. Højreklik på det relevante printerikon, og vælg **Udskriftsindstillinger** (2000/XP/2003/Vista) i menuen. Printerdriverdialogboksen vises. Ændringer af driverindstillinger i denne dialogboks vil blive standardindstillinger.



## A

### Afinstallation

- Fontstyringsværktøj 4-3
- TIFF-overførselsværktøj 5-4
- Windows-printerdrivere 2-16

### Anvendelse

- Fontstyringsværktøj 4-2

## B

### Begrænsningsikon 3-2

## C

### Citrix MetaFrame 2-7

## D

### Dialogboksen Konfiguration

- Kontering 3-4
- Tilbehør 3-4
- Tovejskommunikation 3-4

### Dialogboksen Kontering 3-4

### Dialogboksen Om 3-4

### Dialogboksen Tilbehør 3-4

### Driverens hjælpesystem

- Om 3-5

### Driverstruktur 3-2

- Dialogboksen Konfiguration 3-4
- Fanen Avanceret 3-3
- Fanen Layout/vandmærke 3-3
- Fanen Papir/output 3-3
- Fanen Printkvalitet 3-3
- Fanen Status 3-3
- Generelle faner 3-3
- Standardfaner 3-4

## F

### Fanen Avanceret 3-3

### Fanen Layout/vandmærke 3-3

### Fanen Papir/output 3-3

### Fanen Printkvalitet 3-3

### Fanen Status 3-3

### Faner

- Printerdrivere 3-3

### Fejlfinding 6-2, 7-1

### Fontstyringsværktøj 1-5

- Afinstallation 4-3

- Anvendelse 4-2

- Installation 4-2

### Få hjælp

- Online 1-7

## G

### Gruppering 2-7

### Guiden Tilføj printerdriver 2-8

## H

### Hjælp til printer- og faxdrivere 1-6

## I

### Installation

- Direkte installation 2-3
- Distribueret installation 2-3
- Fontstyringsværktøj 4-2
- Krav 2-2
- Point and Print-installation 2-3
- Printerdrivere 2-3
- TIFF-overførselsværktøj 5-1, 5-3

### Internet Support 1-7

### Introduktion

- Fontstyringsværktøj 1-5
- TIFF-overførselsværktøj 1-5

## K

### Knappen Info 3-2

### Konfiguration af printerdrivere 2-10

### Konfiguration af tilbehør

- Automatisk 2-10
- Manuelt 2-10, 2-12

### Krav

- Installation 2-2
- Printerdrivere 2-2

### Krav til arbejdsstationen

- TIFF-overførselsværktøj 5-2

## **N**

Nyheder i denne version 1-2

## **O**

Online support 1-7

Overvejelser til virksomhedens teknologier  
2-7

Citrix MetaFrame 2-7

Gruppering 2-7

Guiden Tilføj printerdriver 2-8

## **P**

PCL 1-3

Point and Print 2-9

PostScript 1-3

PPD-filer 1-4

Printerdrivere

Faner 3-3

Installation 2-3

Konfiguration 2-10

Krav 2-2

Oversigt 1-3

Tovejs 2-14

Problemløsning 6-1, 7-1

Almindelige problemer 6-3

Microsoft-applikationer 6-4

PCL-printerdriver 6-4

## **S**

Spørgsmål og svar 6-6

Supportoplysninger 1-7

## **T**

TIFF-overførselsværktøj 1-5, 5-1

Afinstallation 5-4

Installation 5-3

Krav til arbejdsstationen 5-2

Tovejs

Printerdrivere 2-14

Tovejsdriverunderstøttelse

Klient-baseret 2-15

Konfiguration 3-4

Operativsystemer 2-15

Serverbaserede 2-15

## **V**

Version

Nyheder 1-2

Virksomhedens teknologier

Citrix MetaFrame 2-7

Gruppering 2-7

Guiden Tilføj printerdriver 2-8

Overvejelser til 2-7

## **W**

Welcome Centre 1-7

Windows-printerdrivere

Afinstallation 2-16

## **X**

Xerox Welcome Center 1-7

xerox.com 1-7



