

XEROX®

CentreWare

Vejledning til printerdriver



For Macintosh

Version 6.3

29. august 2005

Udarbejdet af:

Xerox Corporation

Global Knowledge and Language Services

800 Phillips Road, Bldg. 0845-17S

Webster, New York 14580

USA

Oversat af:

Xerox

GKLS European Operations

Bessemer Road

Welwyn Garden City

Hertfordshire AL7 1BU

UK

Copyright© 2002-2005 Xerox Corporation. Alle rettigheder forbeholdes.

XEROX[®], CentreWare, WorkCentre[®], og alle identificerede produktnavne og -numre, som er nævnt i denne vejledning, er varemærker tilhørende XEROX CORPORATION.

Andre produktnavne og -billeder nævnt i denne vejledning kan være varemærker eller registrerede varemærker, som tilhører andre firmaer, og de anerkendes hermed.

Indholdsfortegnelse

Kapitel 1	CentreWare Printerdrivere for Macintosh	1-1
Understøttede funktioner		1-2
CentreWares printerdrivere og applikationer		1-3
OS X-printerdrivere		1-3
OS 9 PPD-filer		1-3
Xerox-fontstyringværktøj		1-3
Macintosh-printerhjælpeværktøj		1-3
Hetning af CentreWare-printerdrivere		1-4
Cd'en CentreWare print- og faxfunktioner		1-4
Indlæsning fra Internettet		1-4
Dokumentation		1-5
Vejledning for printerdrivere for Macintosh (denne vejledning)		1-5
Hjælp		1-5
Support		1-6
Internet-support		1-6
Telefonsupport		1-6
Yderligere tips		1-6
Kapitel 2	Installation og konfiguration af printerdrivere i OS X	2-1
Installation af printerdrivere		2-2
Konfiguration af printere		2-3
Tilføjelse af printere med Printer Setup Utility		2-3
Konfiguration af tilbehør til printere		2-4
Fjernelse af brugerdefinerede printerdrivere		2-4
Kapitel 3	Om OS X-printerdrivere	3-1
Brugerdefinerede driverfunktioner		3-2
Dialogbokse		3-3
Papir/output		3-3
Specialsider		3-3
Printkvalitet		3-3
Layout		3-3
Vandmærke		3-3
Avanceret		3-3
Kontering		3-3
Driverens hjælpesystem		3-4
Kapitel 4	Installation og konfiguration af PPD-filer i OS 9	4-1
Krav til arbejdsstationen		4-2
Installation af generiske PPD-filer		4-3
Konfiguration af generiske PPD-filer		4-3
Konfiguration af LPR-udskrivning		4-4

Fjernelse af generiske PPD-filer	4-4
Kapitel 5 Macintosh OS 9-printerhjælpeværktøj	5-1
Krav til arbejdsstationen	5-2
Installation af Macintosh-printerværktøjet	5-2
Anvendelse af Macintosh-printerværktøjet	5-3
Fjernelse af Macintosh-printerværktøjet	5-4
Kapitel 6 Problemløsning	6-1
Fejlfinding	6-2
Kendte problemer i OS X	6-3
Kan ikke anvende bitmap-vandmærker	6-3
Omslag (efter dokument) udskrives ikke med en generisk PPD-fil	6-3
Genindstil sideopsætning efter ændring af printer	6-3
Indeks	Indeks-I



CentreWare Printerdrivere for Macintosh

CentreWare er software, der bringer effektiviteten af dine Xerox-systemer til dit skrivebord. Med disse interaktive drivere er det let at udskrive fra en Macintosh. Det er let at finde, vælge og bruge udskrivningsfunktioner.

Denne vejledning giver dig en introduktion til CentreWare-printerdrivere og hjælper dig med at installere og konfigurere Xerox-systemet. Når først det er installeret, kan du begynde at bruge de mange udskrivningsfunktioner på Xerox-systemet.

Understøttede funktioner

CentreWare 6.3 understøtter Xerox WorkCentre® 7665/7655-printere. Følgende liste fremhæver de nyeste funktioner på disse Xerox-systemer:

- Valg af kildefarveafstand til RGB og CMYK.
- Pantone-spotfarvetilpasning.
- Udskriv på faneblade.
- Variabel hullefunktion: 2/3 huller og 2/4 huller.
- Placering af fire hæfteklammer (Letter LEF, A4 LEF, Ledger SEF og A3 SEF).
- Efterbehandlingsmulighederne inkluderer: Hæftning, hulning, pjecer, foldning og forskydning. Disse muligheder varierer afhængigt af efterbehandlermodellen.

CentreWares printerdrivere og applikationer

Printerdrivere til Macintosh OS X, PPD-filer til OS 9, Xerox-fontstyringsværktøj og Macintosh Printer Utility er tilgængelige med denne CentreWare-version.

OS X-printerdrivere

Der findes brugerdefinerede printerdrivere til OS X (10.3.9 og senere versioner). Printerdriverne består af en diskafbildningsfil (.DMG), der indeholder følgende komponenter:

- Brugerdefinerede PPD-filer (PostScript Printer Description)
- Filtre
- Plug-ins (Printer Dialog Extension/PDE-filer)

OS 9 PPD-filer

Der findes ingen brugerdefinerede drivere til OS 9 (og tidligere versioner) i denne version. PPD-filerne (Generic Printer Description) til OS 8.6 - 9.x kan anvendes sammen med Adobe PostScript 8.x- og Apple LaserWriter 8.x-printerdrivere.

Xerox-fontstyringsværktøj

Xerox-fontstyringsværktøjet anvendes til at styre fonte og printerlister. Værktøjet kan anvendes til at vise eller udskrive fonte, indlæse fonte til printere eller indlæse (ikke-residente) fonte, som er eksporteret til en fil. Printere kan tilføjes eller slettes fra en printerliste, som anvendes til at tilføje eller slette fonte fra en eller flere printere.

Macintosh-printerhjelpeværktøj

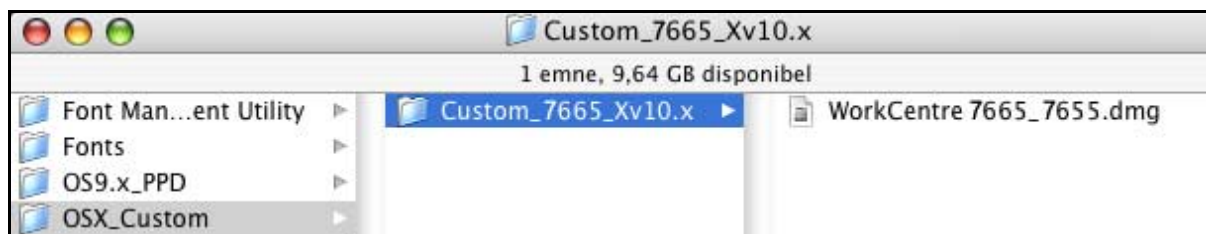
Macintosh-printerhjelpeværktøjet (findes til OS 8.6 - 9.x) er et program, der giver netværksadministratorer mulighed for at:

- Omdøbe og ændre zone for Xerox-systemer, der er konfigureret til AppleTalk-tilslutning.
- Se en printers specifikationer.
- Udskrive en liste over, hvilke fonte der er installeret på en printer.
- Sende PostScript-filer eller dele af PostScript-kode til en printer.

Hetning af CentreWare-printerdrivere

Cd'en CentreWare print- og faxfunktioner

Installationens .DMG-filer (OS X) og generiske PPD-filer (OS 9) til Xerox-systemprinterdrivere findes i mappen Mac på cd'en CentreWare Print- og faxfunktioner. Følgende illustration viser et eksempel på drivermappens struktur og indhold.



Figur 1-1: Eksempel på printerdrivermappens struktur

Indlæsning fra Internettet

CentreWare-printerdrivere kan indlæses fra Xeroxs webseite på (www.Xerox.com). På Xeroxs webseite skal du klikke på **Support & Drivers**. Følg instruktionerne på websiden for at finde den egnede driver til dit Xerox-system.


Dokumentation

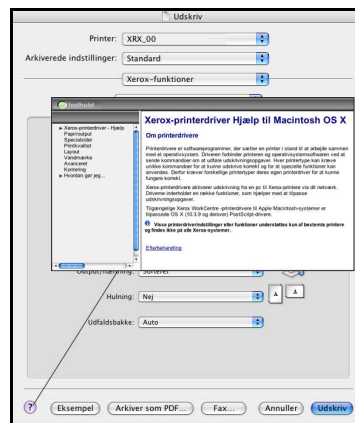
CentreWare-printerdrivere indeholder følgende dokumentation, der er meget brugervenlig, så du kan være oppe at køre på en hurtig og let måde.

Vejledning for printerdrivere for Macintosh (denne vejledning)

Denne vejledning er beregnet til administratorer, der installerer og konfigurerer printerdrivere. Vejledningen er tilgængelig på cd'en *CentreWare Print- og faxfunktioner* i elektronisk format (PDF).

Hjælp

OS X har et funktionelt hjælpesystem, som der kan åbnes for adgang til ved at klikke på  hjælpeknappen i CentreWare-printerdriverens dialogboks eller ved at vælge **Hjælp** fra Macintosh-hjælpemenuen. Hjælpesystemet indeholder funktionsbeskrivelser, trinvis fremgangsmåder, Xerox-systemoplysninger og supportoplysninger.



Figur 1-2: Hjælpesystem

Support

Support til dine CentreWare-printerdrivere er mulig både online og telefonisk.

Internet-support

Besøg Xeroxs webside (www.Xerox.com) for at få produktsupportoplysninger, produktoversigter, opdateringer og links til specifikke produktsteder. Printerdrivere og PPD-filer kan også indlæses ved at klikke på **Support og drivere**.

Telefonsupport

Hvis du har brug for yderligere hjælp, kan du ringe til Xerox Welcome Center og tale med problemløsningspersonale. Find produktets serienummer, og noter det i feltet nedenfor, før du ringer.

Xerox-systemets serienummer

Telefonnummeret til Xerox Welcome Center er vist i følgende tabel. Hvis telefonnummeret til Xerox Welcome Center i Danmark ikke findes i listen, gives det til dig, når Xerox-systemet installeres. Noter telefonnummeret i området herunder for evt. fremtidig reference.

Telefonnumre til Xerox Welcome Center	
Telefonsupport	800-821-2797
USA	800-855-2880
CANADA	800-939-3769 (800-93-XEROX)

Yderligere tips

Flere tips og tekniske oplysninger for printerdrivere findes på Xeroxs webside. Klik på **Support & Drivers**, find dit produkt, og klik på linket **Documentation**. Dokumenterne vist i dette afsnit dækker specifikke emner, som kan kræve specielle procedurer eller applikationsbemærkninger i forbindelse med anvendelse og konfiguration af dit Xerox-system.



Installation og konfiguration af printerdrivere i OS X

Cd'en *CentreWare Print- og faxfunktioner* indeholder diskafbildningsfiler (.DMG), som understøtter udskrivning på Xerox-systemer fra en Macintosh-arbejdsstation, der kører OS X-version 10.3.9 og derover.

Dette kapitel beskriver, hvordan man installerer og konfigurerer brugerdefinerede Macintosh-printerdrivere til et Xerox-system.

Dette kapitel indeholder:

- *Installation af printerdrivere* 2-2
- *Konfiguration af printere* 2-3
- *Konfiguration af tilbehør til printere* 2-4
- *Fjernelse af brugerdefinerede printerdrivere* 2-4

Installation af printerdrivere

Brugerdefinerede printerdrivere til OS X består af følgende elementer:

PPD—en PPD-fil (PostScript Printer Description) er en læsbar tekstfil, der sikrer en ensartet angivelse af specialfunktioner i printerdrivere, der fortolker PostScript.

PDE—en Printer Dialog Extension anvendes til printere med funktioner, som standardgrænsefladen i Macintosh ikke understøtter.

Filtre—en filter eller en converter, der accepterer input i et format og konverterer det til et andet format, som printeren kan fortolke.

Printerdrivere til OS X kombinerer disse elementer til en diskafbildningsfil (.DMG), der indeholder pakkefiler (.mpkg). Et installationsprogram, der leveres med Xerox, anvendes til at installere elementer fra printerdriveren.

BEMÆRK: Installation af printerdrivere på en Macintosh, der kører OS X, kræver administratorrettigheder med Root-adgang.

► Sådan installeres printerdrivere i OS X:

- 1 Hvis der findes tidligere printerdriverversioner, skal de fjernes, inden du installerer. Se *Fjernelse af brugerdefinerede printerdrivere* på side 2-4, der indeholder fremgangsmåden.
- 2 Gennemse cd'en *Print- og faxfunktioner* for at finde .DMG (diskafbildningsfil) til printerdriveren. Driverne findes i `/Mac/OSX_Custom/Custom_<printermodelnummer>_Xv10.x`.
- 3 Dobbeltklik på .DMG-ikonet. En virtuel diskafbildning oprettes på skrivebordet, der automatisk åbnes til en .mpkg-fil (installationsfil). Denne fil installerer PPD-filen, filtre og plug-ins, der er knyttet til printeren, som du vil installere og konfigurere.
- 4 Dobbeltklik på .mpkg-ikonet, og følg instruktionerne i installationsprogrammet. Klik på **Fortsæt** for at fortsætte installationen. Når du bliver bedt om at installere driveren, skal du klikke på **Installer**.

Printerdriverens filer kopieres til drevet i følgende mapper:

`/Library/Printers/Xerox/filter`

`/Library/Printers/Xerox/PDE-filer`

`/Library/Printers/PPDs/Contents/Resources/<sprog>.lproj`

Efter installationen er printerdriveren klar til at blive konfigureret med Macintosh Printer Setup Utility.

Konfiguration af printere

Printerkonfigurationen inkluderer tilføjelse af en printer, tilslutning af en arbejdsstation til printerens, tildele en printerdriver eller PPD-fil og konfigurere tilbehør til printerens. Disse opgaver udføres af Xerox-systemerne ved hjælp af Macintosh Printer Setup Utility.


OS X (10.3.9 og højere) understøtter følgende protokoller:

- AppleTalk
- Bluetooth
- IP-udskrivning
- Open Directory
- Rendezvous
- USB
- Windows-udskrivning (Windows-udskriftskø)

Tilføjelse af printere med Printer Setup Utility

Få adgang til Printer Setup Utility i Macintosh OS X (10.3.9 og højere) fra **System Preferences > Print & Fax > Set Up Printers**.

► Sådan tilføjes en printer i OS X:

- 1 Åbn Printer Setup Utility.
- 2 Klik på **Printers > Add Printer**, eller klik på ikonet  **Add**.
- 3 Vælg en protokol fra den øverste pop-op-menu.
- 4 Foretag andre valg, som kræves af den valgte protokol. (Vælg f.eks. AppleTalk, og vælg derefter en AppleTalk-zone). Når du er færdig, vises en liste med tilgængelige printere.
- 5 Vælg et Xerox-system, som skal konfigureres.
- 6 Vælg *Auto Select* i pop-op-menuen **Printer Model**.


BEMÆRK: Hvis valg af **Auto Select** ikke kan finde en driver, skal du klikke på **Xerox** og vælge en Xerox-systemmodel.

- 7 Klik på **Add**.
- 8 Konfigurer Xerox-systemets tilbehør. Se *Konfiguration af tilbehør til printere* på side 2-4, der indeholder fremgangsmåden.
- 9 Åbn og udskriv et dokument i en applikation for at teste printerens.

Konfiguration af tilbehør til printere

Afhængigt af Xerox-systemet findes til flere funktioner til konfiguration, f.eks. efterbehandler eller hulningsenhed.


► Sådan konfigureres tilbehør i OS X:

- 1 Åbn Printer Setup Utility.
- 2 Vælg det Xerox-system, som skal konfigureres.
- 3 Klik på ikonet  **Vis info**.
- 4 Vælg **Tilbehør** i pop-op-menuen.
- 5 Vælg andre funktioner i dialogboksen, f.eks. efterbehandler/udfaldsbakke fra rullemenuen.
- 6 Når du er færdig, skal du klikke på **Anvend ændringer** og lukke Printer Setup Utility.

Fjernelse af brugerdefinerede printerdrivere

Du kan fjerne OS X-drivere ved manuelt ved at slette filerne fra arbejdsstationen. Fjern altid eksisterende printerdrivere inden installation af opdaterede/nye versioner.

► Sådan fjernes Xerox-printerdrivere i OS X:

- 1 Åbn Printer Setup Utility. Printerlisten vises.
- 2 Vælg det Xerox-system, som du vil fjerne, og klik på ikonet  **Slet**.
- 3 Afslut Printer Setup Utility.
- 4 Find mappen `/Library/printers/Xerox/PDEs` på Macintosh-harddisken, og fjern plug-in-filer (.plugin), der er knyttet til Xerox-systemet, som fjernes.

BEMÆRK: Plug-in-filer til Xerox-printere har filnavne, som f.eks. `WorkCentre<modelnummer>.plugin` og `XeroxWatermark.plugin`. Hvis du ikke fjerner alle Xerox-printere, skal du passe på ikke at fjerne plug-in-filer, som kræves af den aktive printer.

- 5 Tøm papirkurven.



Om OS X-printerdrivere

CentreWare Macintosh OS X-printerdriverne indeholder udskrivningsværktøjer, der gør det muligt at spare tid og øge din produktivitet. Disse drivere indeholder mange funktioner, som du let kan vælge samt hvordan dit dokument skal se ud og udskrives.

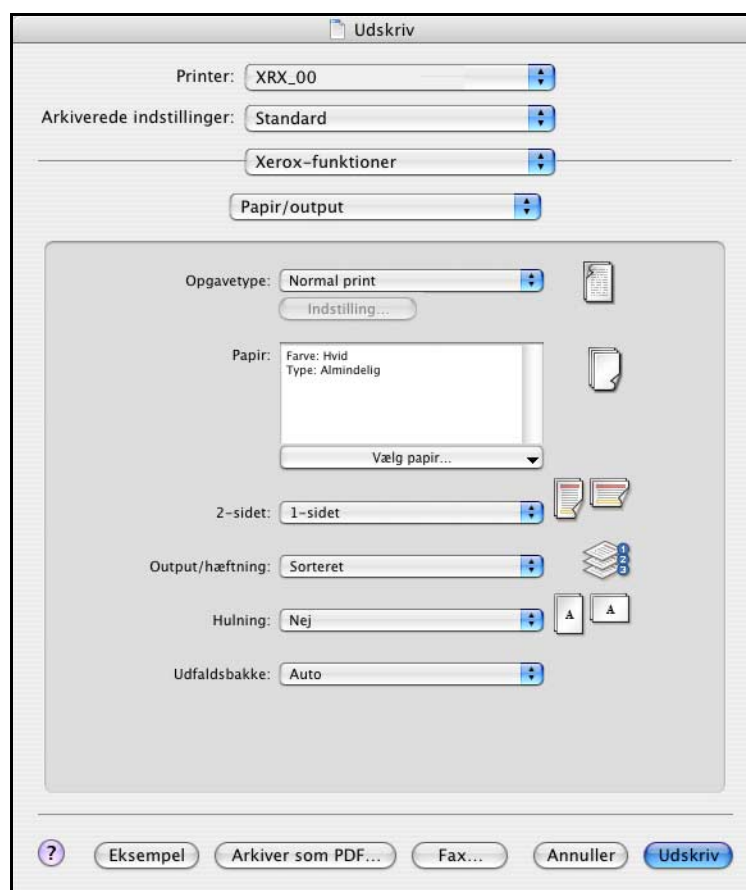
Dette kapitel indeholder:

- *Brugerdefinerede driverfunktioner* 3-2
- *Dialogbokse* 3-3
- *Driverens hjælpesystem* 3-4

Brugerdefinerede driverfunktioner

OS X-printerdriverfunktioner findes i pop-op-menuen med Xerox-funktioner. Funktionerne er opdelt i følgende dialogbokse: Papir/Output, Specialsider, Printkvalitet, Layout, Vandmærke og Avanceret.

BEMÆRK: Visse printerdriverfunktioner understøttes kun af bestemte printere eller efterbehandlere og findes ikke på alle Xerox-systemer.



Figur 3-1: Dialogboksen Printerdriver

Funktionerne i dialogboksene er opdelt efter dine behov, så de mest anvendte funktioner er tilgængelige, når du åbner driveren. Ikoner vises ved siden af nøglefunktioner, så du hurtigt kan finde dem.

Dialogbokse

Du har adgang til printerdriverens dialogboks via programmets udskrivningsdialogboks. Funktionsændringer gælder for det åbne dokument og programmet, og de fleste er midlertidige.

Papir/output

Dialogboksen *Papir/output* indeholder de mest anvendte funktioner. Du kan f.eks. udskrive på begge sider af papiret, vælge hvilket papir der skal udskrives på, eller vælge om udskrivningsopgaven skal udskydes til et bestemt tidspunkt, som du kan vælge. Dialogboksen *Papir/output* indeholder også efterbehandlingsmuligheder, der kan omfatte — afhængigt af hvilken type efterbehandler du har installeret — sortering, hæftning, pjecer, foldning eller hulning.

Specialsider

Dialogboksen *Specialsider* indeholder funktioner for tilføjelse af omslag, indsæt og undtagelser til det udskrevne dokument.

Printkvalitet

Dialogboksen *Printkvalitet* indeholder funktioner for billedbehandling, f.eks. Kildefarve eller Negativt billede.

Layout

Dialogboksen *Layout* indeholder funktioner til sidelayout, f.eks. Pjecelayout.

Vandmærke

Dialogboksen *Vandmærke* indeholder funktioner til oprettelse og udskrivning af vandmærker. Der er adgang til Redigering af vandmærke fra denne dialogboks, hvor du kan oprette og tilpasse tekst- eller grafikvandmærker.


Avanceret

Dialogboksen *Avanceret* indeholder funktioner, der sjældent ændres, når de først er indstillet, f.eks. Bannerark og Forskyd sæt.

Kontering

Dialogboksen *Kontering* indeholder funktionerne Xerox-standardkontering og kontering for elektronisk tæller og Xerox-netværkskontering. Der er adgang til denne dialogboks via pop-op-menuen (den samme pop-op-menu som *Xerox-funktioner*) i programmets printerdriverdialogboks.

Driverens hjælpesystem

Hjælpesystemet er den primære informationskilde for anvendelse af printerdrivere. Der er adgang til hjælp ved at klikke på  Hjælp-knappen i driverdialogboksen.

Hjælp indeholder oplysninger om hver funktion, der er tilgængelig i printerdriverne. Procedurene *Hvordan gør jeg* forklarer, hvordan du får adgang til og anvender specifikke funktioner, f.eks. *Hvordan gør jeg? Vælg papirindstillinger* og *Hvordan gør jeg? Angiv indstillinger for output/hæftning*.



Installation og konfiguration af PPD-filer i OS 9

Cd'en *CentreWare Print- og faxfunktioner* indeholder forskellige PPD-filer (PostScript Printer Description), som understøtter udskrivning på et Xerox-system fra en OS 8.6 - 9x Macintosh-arbejdsstation.

Dette kapitel beskriver, hvordan man installerer og konfigurerer PPD-filer på Xerox-systemet.

Dette kapitel indeholder:

- *Krav til arbejdsstationen* 4-2
- *Installation af generiske PPD-filer* 4-3
- *Konfiguration af generiske PPD-filer* 4-3
- *Konfiguration af LPR-udskrivning* 4-4
- *Fjernelse af generiske PPD-filer* 4-4

Krav til arbejdsstationen

Herunder vises minimumskrav for OS 9 og tidligere Macintosh-arbejdsstationer.

BEMÆRK: Macintosh-printerdrivere fungerer ikke på arbejdsstationer med 68K hukommelse.

- 4 MB hukommelse
- 6,2 MB diskplads (500 KB for hver installeret PPD-fil og plug-in).
- Cd-rom-drev eller adgang til netværk
- OS 8.6 - 9.x

Installation af generiske PPD-filer

BEMÆRK: Der findes ikke et installationsprogram til generiske PPD-filer. Filerne skal kopieres manuelt til den relevante mappe.

En PPD-fil (PostScript Printer Description) er en læsbar tekstfil, der sikrer en ensartet angivelse af specialfunktioner i printerdrivere, der fortolker PostScript. En passende Xerox PPD-fil kræves for at kunne sende opgaver til printeren vha. AdobePS- eller LaserWriter-printerdriveren.

► Sådan installeres PPD-filer til konfiguration:

- 1 Gennemse cd'en *Print- og faxfunktioner* for at finde mappen `/Mac/OS9.x_PPD/<sprog>/<Xerox-systemnavn>/GenericPPD_8.6-9.x`.
- 2 Kopier de relevante PPD-filer til Xerox-systemet til følgende mappe på drevet:
/System Folder/Extensions/Printer Descriptions
PPD-filen kan nu vælges ved konfigurering af en printer ved hjælp af Apple Chooser.

Konfiguration af generiske PPD-filer

► Sådan konfigureres generiske PPD-filer i OS 9:

- 1 I Apple Chooser skal du vælge AdobePS- eller LaserWriter 8-printerdriveren.
- 2 Kontroller, at den korrekte AppleTalk-zone er valgt. Hvis computeren er sluttet til et netværk med kun en zone, er der ingen tilgængelige zoner.
- 3 I listen over *PostScript-printere* skal du vælge Xerox-systemet.
- 4 Klik på **Opret**.
- 5 Vælg en PPD-fil for Xerox-systemet. Klik på **Vælg**.
- 6 Klik på **Indstilling**.
- 7 Klik på **Konfigurer**.
- 8 I listen Tilbehør skal du vælge den hardware, der findes på printeren. Klik på **OK** for at afslutte.
- 9 Klik på **OK** for at lukke dialogboksen og vende tilbage til Chooser.
- 10 Luk Chooser. Der vises et nyt printerikon på skrivebordet.
- 11 Åbn et program, og vælg printeren for at se udskrivningsmuligheder, og afprøv printeren.

Konfiguration af LPR-udskrivning

LPR-udskrivning indstilles vha. Printerværktøj til skrivebord i OS 9.

► Sådan konfigureres LPR-udskrivning i OS 9:

- 1 Fra drevet skal du åbne mappen via */Apple Extras/Apple LaserWriter Software*.
- 2 Dobbeltklik på **Printerværktøj til skrivebord**. Dialogboksen Ny skrivebordsprinter vises.

BEMÆRK: Hvis ikonet Printerværktøj til skrivebord er gråtonet, skal du genstarte computeren og begynde med trin 1 igen.

- 3 Vælg en printerdriver, der skal anvendes til LPR-udskrivning i rullelisten.
- 4 Vælg Printer (LPR) for at oprette en skrivebordsprinter, der anvender LPR-udskrivning. Klik på **OK**.

I den viste dialogboks kan du:

- bekræfte eller ændre PPD-filen. Klik på **Skift** for at finde og vælge en PPD-fil.
- bekræfte eller ændre valg af LPR-printer.

Hvis du ikke har angivet den LPR-printer, der skal udskrives til (vha. domænenavn eller IP-adresse), skal du klikke på **Skift**. Der åbnes en dialogboks, hvor du kan angive et domænenavn eller en IP-adresse og kø til printeren. Klik på **Bekræft**, og klik dernæst på **OK**.

- 5 Klik på **Opret**. Indtast et navn til printeren.
- 6 Klik på **OK**.
- 7 Klik på **Gem**. Der vises et printerikon på skrivebordet.
- 8 Åbn et program, og vælg printeren for at se udskrivningsmuligheder, og afprøv printeren.

Fjernelse af generiske PPD-filer

Fjern PPD-filer ved manuelt at slette dem manuelt fra systemet. Fjern altid PPD-filer inden installation af opdaterede/nye versioner.

► Sådan fjernes PPD-filer i OS 9:

- 1 Vælg skrivebordsikonet for det tilhørende Xerox-system, som du ønsker at fjerne, og træk det til papirkurven.
- 2 Åbn mappen */System Folder/Extensions/Printer Descriptions*.
- 3 Vælg PPD-filer til Xerox-systemet, og træk filerne til papirkurven.
- 4 Tøm Papirkurven.

Den generiske PPD-fil er fjernet.



Macintosh OS 9-printerhjælpeværktøj

Macintosh-printerværktøjet er en applikation, som giver netværksadministratorer mulighed for at omdøbe og ændre zone for Xerox-systemer, der er konfigureret til AppleTalk-netværksopkobling. Du kan også anvende værktøjet til at se printeregenskaber, udskrive en liste over printerens fonte og til at sende PostScript-filer eller dele af PostScript-kode til en printer. Anvend Macintosh-printerhjælpeværktøjet, hver gang du ønsker at foretage ekstern ændring af AppleTalk-zonen og printernavnet fra en OS 9 Macintosh-arbejdsstation.

Dette kapitel indeholder:

- *Krav til arbejdsstationen* 5-2
- *Installation af Macintosh-printerværktøjet* 5-2
- *Anvendelse af Macintosh-printerværktøjet* 5-3
- *Fjernelse af Macintosh-printerværktøjet* 5-4

Krav til arbejdsstationen

Herunder vises minimumskravene for installation og anvendelse af Macintosh-printerhjælpeværktøjet:

- 800 KB tilgængelig harddiskplads
- Macintosh-operativsystemer 8.6 til 9.x
- Cd-rom-drev eller adgang via netværk

Installation af Macintosh-printerværktøjet

Følg nedenstående fremgangsmåde for at installere Macintosh-printerhjælpeværktøjet. Installationen består i at kopiere værktøjet til din arbejdsstation.

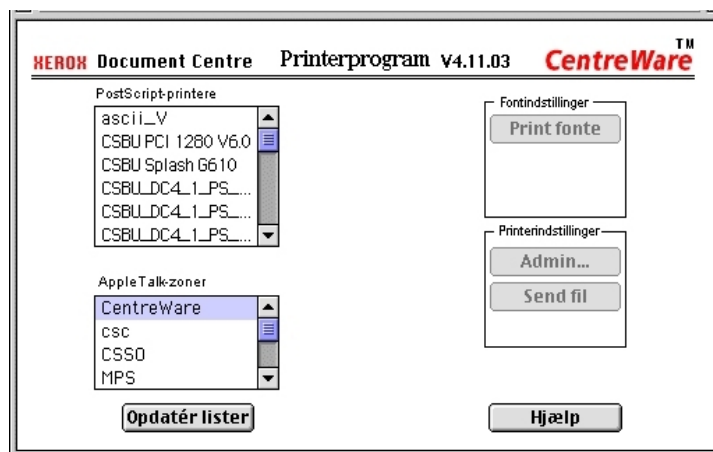
► Sådan installeres Macintosh-printerhjælpeværktøjet:

- 1 Sæt cd'en *Print- og faxfunktioner* i det korrekte drev.
- 2 Find mappen `/Mac/OS9.x_PPD/<prog>/<Xerox-systemnavn>/Printer Utility Mac8.6-9.x` på cd'en.
- 3 Find filerne **Xerox Printer Utility** og **puReadMe**.
- 4 Kopier disse filer til skrivebordet eller drevet.

Anvendelse af Macintosh-printerværktøjet

► Sådan anvendes Macintosh-printerhjelpeværktøjet:

- 1 Dobbeltklik på ikonet **Xerox Printer Utility** på dit skrivebord for at starte printerhjelpeværktøjet.
- 2 Klik på den ønskede AppleTalk-zone for at hente en liste over kendte PostScript-printere.



Figur 5-1: Macintosh-printerhjelpeværktøj

- 3 Klik på **Hjælp** for at få adgang til flere oplysninger om værktøjets funktioner. Værktøjet gør det blandt andet muligt at:
 - forespørge om en printers egenskaber.
 - udskrive en liste over de fonte, der er installeret på printeren.
 - sende PostScript-filer eller dele af PostScript-koder til printeren.
 - ændre den AppleTalk-zone, som printeren svarer på.
 - omdøbe printeren.

BEMÆRK: Når du omdøber printeren, kan du kun anvende alfanumeriske tegn. Tegnene: # TAB . () - ; kan ikke anvendes. Hvis de anvendes i navnet, bliver printeren utilgængelig.

Genstart Xerox-systemet, hvis du har foretaget ændringer.

Fjernelse af Macintosh-printerværktøjet

► Sådan fjernes Macintosh-printerhjelpeværktøjet:

- 1 Find **Xerox Printer Utility**-filerne på skrivebordet eller drevet.
- 2 Vælg **Xerox Printer Utility** og **puReadMe**-filerne, og træk dem til **Papirkurven**.
- 3 Åbn for adgang til mappen *System/Preferences*, og slet Xerox-systemets hjælpeindstillinger.

BEMÆRK: Hvis du ikke har anvendt Macintosh-printerhjelpeværktøjet, er Xerox-hjælpeindstillingerne ikke oprettet i indstillingsmappen, og du behøver ikke at slette denne værktøjsfil.

- 4 Tøm **Papirkurven**.



Problemløsning

Fejl med applikationen, maskinen og på netværket kan opstå i forskellige udskrivningssituationer. I mange tilfælde kan problemet løses ved blot at genstarte applikationen, computeren eller printeren.

Dette kapitel indeholder:

- *Fejlfinding* 6-2
- *Kendte problemer i OS X* 6-3

Fejlfinding

Hvis det samme problem opstår gentagne gange, bør du notere fejlmeddelelsen og finde oplysninger om problemet. Det anbefales at følge nedenstående fremgangsmåde for at løse problemet:

- Definer problemet nøjagtigt. Hvornår, hvor og hvordan opstår problemet?
- Genskab problemet. Kan problemet let genskabes, eller er det et engangsproblem?
- Spørg andre brugere, om de har haft lignende problemer, og lav en oversigt over, hvornår problemet opstår.
- Kontroller, om der er et mønster i forekomsten af problemer eller egenskaber, som er relateret til problemet. Opstår problemet f.eks. kun på en bestemt printer eller en bestemt arbejdsstation/netværkskonfiguration?
- Se problemløsningsforslag i dokumentationen til produktet, inkl. README-filer og oplysninger om kendte problemer for at se, om der er løsningsforslag for lignende problemer.

Hvis du ikke kan finde en årsag eller løsning på problemet, kan du ringe til Xerox Welcome Centre for at rapportere fejlmeddelelser. Giv alle de oplysninger, som du har noteret i forbindelse med problemet.

Kendte problemer i OS X

Der findes følgende generelle problemer i OS X-printerdrivere og er ikke programspecifikke.

Kan ikke anvende bitmap-vandmærker

Når du anvender et bitmap-vandmærke, skal hele mappestien have den nødvendige læseadgang, så denne bitmap kan anvendes. Selvom du måske kan finde og se en bitmap, kan det ikke anvendes som et vandmærke, medmindre vandmærkeapplikationen har identisk tilladelse til samme sti.

Løsningsforslag

For at undgå dette problem kan du placere bitmaps, som du vil anvende som vandmærker på drevet i mappen */Home/Public*.

Omslag (efter dokument) udskrives ikke med en generisk PPD-fil

Omslaget udskrives ikke efter, at dokumentet er udskrevet vha. en generisk PPD-fil. Udskrivning af omslag inden dokumentet fungerer korrekt.

Løsningsforslag

Anvend den brugerdefinerede printerdriver, eller udskriv omslag inden dokumentet.

Genindstil sideopsætning efter ændring af printer

Når du ændrer printer i et program, skal du vælge **Filer > Sideopsætning** og genindstille sideformatet inden udskrivning.

Indeks

A

Adgang

- Macintosh-printerhjælpeværktøj 5-3
- Printer Setup Utility 2-3
- Printerdrivere 3-2

B

Brugerdefinerede printerdrivere 2-2

D

Dialogbokse

- Avanceret 3-3
 - Kontering 3-3
 - Layout 3-3
 - Papir/output 3-3
 - Printerdrivere 3-3
 - Printkvalitet 3-3
 - Specialsider 3-3
 - Vandmærke 3-3
- Dialogboksen Avanceret 3-3
- Dialogboksen Layout 3-3
- Dialogboksen Papir/output 3-3
- Dialogboksen Printkvalitet 3-3
- Dialogboksen Vandmærke 3-3
- DMG 2-2
- Dokumentation 1-5
- Driverens hjælpesystem 3-4
- Driverfunktioner 1-2, 3-2

F

Få hjælp

- Online 1-6
 - Telefon 1-6
 - Tips 1-6
- Fejlfinding 6-2
- Fejlfinding i OS X 6-3
- Fjernelse
- Generiske PPD-filer 4-4
 - Macintosh-printerhjælpeværktøj 5-4
 - OS X-printerdrivere 2-4
- Fontstyringsværktøj 1-3
- Funktioner 1-2, 3-2

G

Generiske PPD-filer

Installation 4-3

Konfiguration 4-3

H

Hjælpesystem 1-5, 3-4

I

Indstillinger 3-2

Installation

- Brugerdefinerede printerdrivere 2-2
 - Generiske PPD-filer 4-3
 - Macintosh-printerhjælpeværktøj 5-2
- Installation og konfiguration
- OS 9 PPD-filer 4-1
 - OS X-printerdrivere 2-1
- Internet Support 1-6
- IP-udskrivning 4-4

K

Kendte problemer 6-3

Konfiguration

- Generiske PPD-filer 4-3
 - Tilbehør 2-4
- Konfiguration af printere 2-3
- Konfiguration af printere i OS X 2-3
- Krav til arbejdsstationen
- Macintosh-printerhjælpeværktøj 5-2
 - OS 9 4-2

L

LPR-udskrivning 4-4

M

Macintosh-printerdrivere

- Fjernelse 2-4
 - Hjælp 3-4
 - Installation 2-2
 - OS X 1-3, 2-1, 2-2
- Macintosh-printerhjælpeværktøj 5-1
- Adgang 5-3
 - Fjernelse 5-4
 - Installation 5-2
 - Krav til arbejdsstationen 5-2

O

Om printerdrivere 3-1

Online support 1-6

Online-hjælp 3-4
OS 9
 Fjernelse af generiske PPD-filer 4-4
 Installation af generiske PPD-filer (OS 9)
 4-3
 Krav til arbejdsstationen 4-2
OS 9 PPD-filer 1-3
OS X
 Fjernelse af brugerdefinerede printerdrivere
 2-4
 Installation af brugerdefinerede drivere 2-2
 Problemer 6-3

P

PDE-filer 2-2
Pop-op-menuen Kontering 3-3
PPD-filer 2-2
 Fjernelse 4-4
 Konfiguration 4-3
PPD-filer til OS 9 1-3
Printer Setup Utility 2-3
Printerdrivere
 Dialogbokse 3-3
 Indstillinger 3-2
 Understøttede funktioner 1-2
printerdrivere
 Eksempel på dialogboks 3-2
Printerdrivere og PPD-filer
 Dokumentation 1-5
 Online-hjælp 1-5
Printerkonfiguration 2-3
Printerværktøj 5-1
Problemløsning 6-1
Protokoller 2-3

S

Specialsider 3-3
Supportoplysninger 1-6

T

Telefonsupport 1-6
Tilbehør 2-4
Tilføjelse af en printer 2-3
Tilslutning til en printer 2-3
Tips 1-6

U

Udskrivning
 LPR 4-4
Understøttede funktioner 1-2

W

Welcome Center 1-6

X

Xerox Welcome Center 1-6
Xerox.com 1-6
Xerox-fontstyringværktøj 1-3