

XEROX®

CentreWare®

Guía de controladores de impresión



Para Macintosh

Versión 6.3

29.08.05

Preparado por:

Xerox Corporation

Global Knowledge and Language Services

800 Phillips Road, Bldg. 0845-17S

Webster, Nueva York 14580

EE.UU.

Traducido por:

Xerox

GKLS European Operations

Bessemer Road

Welwyn Garden City

Hertfordshire AL7 1BU

Reino Unido

© Xerox Corporation, 2002-2005. Reservados todos los derechos.

XEROX[®], CentreWare[®], WorkCentre[®] y los nombres y números de los productos mencionados en esta guía son marcas comerciales de XEROX CORPORATION.

Los nombres de otros productos e imágenes utilizados en esta guía pueden ser marcas comerciales o registradas de sus respectivas empresas.

Capítulo 1 Controladores de impresión CentreWare para Macintosh	1-1
Funciones disponibles	1-2
Aplicaciones y controladores de impresión de CentreWare	1-3
Controladores de impresión para OS X	1-3
PPD para OS 9	1-3
Utilidad de administración de fuentes de Xerox	1-3
Utilidad de impresora para Macintosh	1-3
Obtención de controladores de impresión CentreWare	1-4
CD de servicios de impresión y fax de CentreWare	1-4
Descarga de la web	1-4
Documentación	1-5
Guía de controladores de impresión para Macintosh (esta Guía)	1-5
Ayuda	1-5
Asistencia	1-6
Asistencia en Internet	1-6
Asistencia telefónica	1-6
Sugerencias adicionales	1-6
Capítulo 2 Instalación y configuración de controladores de impresión en OS X ..	2-1
Instalación de controladores de impresión	2-2
Configuración de impresoras	2-3
Adición de impresoras con la utilidad de configuración de impresora	2-3
Configuración de opciones instalables de impresoras	2-4
Eliminación de controladores de impresión personalizados	2-4
Capítulo 3 Acerca de controladores de impresión de OS X	3-1
Funciones del controlador personalizado	3-2
Cuadros de diálogo	3-3
Papel/Salida	3-3
Páginas especiales	3-3
Opciones de imagen	3-3
Formato	3-3
Marca de agua	3-3
Avanzadas	3-3
Contabilidad	3-3
Sistema de Ayuda del controlador	3-4
Capítulo 4 Instalación y configuración de archivos PPD en OS 9	4-1
Requisitos de la estación de trabajo	4-2
Instalación de archivos PPD genéricos	4-3
Configuración del archivo PPD genérico	4-3
Activación de la impresión LPR	4-4

Supresión del archivo PPD genérico	4-4
Capítulo 5 Utilidad de impresora para Macintosh OS 9	5-1
Requisitos de la estación de trabajo	5-2
Instalación de la Utilidad de impresora para Macintosh	5-2
Uso de la Utilidad de impresora para Macintosh	5-3
Supresión de la Utilidad de impresora para Macintosh	5-4
Capítulo 6 Solución de problemas	6-1
Solución de problemas	6-2
Problemas conocidos de OS X	6-3
No se pueden utilizar mapas de bits como marcas de agua	6-3
La cubierta (después del documento) no se imprime con el archivo PPD genérico	6-3
Restablecimiento de la configuración de página después de cambiar impresoras	6-3
Índice alfabético	Índice alfabético-I



Controladores de impresión CentreWare para Macintosh

CentreWare es un software que transfiere la potencia de los sistemas Xerox a su escritorio. Con estos controladores interactivos, la impresión desde Macintosh es sencilla. Las opciones de impresión son fáciles de encontrar, seleccionar y utilizar.

Esta guía le presenta los controladores de impresora de CentreWare y le ayuda a instalar y configurar el sistema Xerox para su uso. Una vez instalado, ya puede empezar a utilizar las numerosas y robustas opciones de impresión del sistema Xerox.

Funciones disponibles

Esta versión de CentreWare 6.3 ofrece soporte a las impresoras Xerox WorkCentre® 7665/7655. En la lista siguiente se destacan las funciones más recientes de estos sistemas Xerox:

- Selección del espacio de color de origen RGB y CMYK.
- Correlación con los colores directos Pantone.
- Impresión en separadores.
- Posibilidad de perforaciones variables: 2/3 agujeros y 2/4 agujeros.
- Grapado de cuatro posiciones (Carta ABL, A4 ABL, Doble carta ABC y A3 ABC).
- Entre las opciones de acabado se incluyen grapado, perforación, creación y plegado de folletos y desplazamiento. Estas opciones dependen de la unidad de acabado.

Aplicaciones y controladores de impresión de CentreWare

En esta versión de CentreWare hay disponibles controladores de impresión para Macintosh OS X, archivos PPD para OS 9, la utilidad de administración de fuentes de Xerox y la unidad de impresora para Macintosh.

Controladores de impresión para OS X

Existen controladores de impresión personalizados para OS X (10.3.9 y superior). Los controladores de impresión consisten en un archivo de imagen de disco (.DMG) que incluye los siguientes componentes:

- Archivos de descripción de impresora PostScript personalizados (PPD)
- Filtros
- Complementos (Printer Dialog Extension/PDE)

PPD para OS 9

En esta versión no hay disponibles controladores de impresión personalizados para OS 9 (y versiones anteriores). Se incluyen archivos PPD genéricos para OS 8.6 - 9 que se pueden utilizar con controladores de impresión Adobe PostScript 8.x y Apple LaserWriter 8.x.

Utilidad de administración de fuentes de Xerox

La Utilidad de administración de fuentes de Xerox es una herramienta que sirve para administrar fuentes y listas de impresoras. Mediante esta utilidad es posible ver, imprimir o transferir fuentes a las impresoras y exportarlas (las fuentes no residentes) a un archivo. Es posible agregar o eliminar impresoras de una lista de impresoras, que se utiliza para agregar o eliminar fuentes de una o varias impresoras.

Utilidad de impresora para Macintosh

Esta utilidad (para OS 8.6 - 9.x) es una aplicación que permite a los administradores de red:

- Cambiar el nombre y la zona de los sistemas Xerox que están configurados para la conectividad con AppleTalk.
- Consultar las características de la impresora.
- Imprimir la lista de fuentes instalada en la impresora.
- Enviar archivos PostScript o secciones de código PostScript a la impresora.

Obtención de controladores de impresión CentreWare

CD de servicios de impresión y fax de CentreWare

Los archivos de instalación .DMG files (OS X) y los PPD genéricos (OS 9) de los controladores de impresión del sistema Xerox se encuentran disponibles en la carpeta Mac del CD de servicios de impresión y fax de CentreWare. En la ilustración siguiente se muestra un ejemplo de la estructura y contenido de una carpeta de controlador.



Figura 1-1: Ejemplo de estructura de una carpeta de controlador de impresión

Descarga de la web

Los controladores de impresión de CentreWare se pueden descargar del sitio web de Xerox (www.xerox.com). En la página de inicio de Xerox haga clic en **Asistencia y controladores**. Siga las instrucciones de la página web para localizar el controlador adecuado para su sistema Xerox.


Documentación

Los controladores de impresión de CentreWare incluyen la siguiente documentación, diseñada para facilitar la instalación y uso.

Guía de controladores de impresión para Macintosh (esta Guía).

Esta guía está diseñada para administradores que instalan y configuran controladores de impresión. Está disponible en el *CD de servicios de impresión y fax* de *CentreWare* en formato electrónico (PDF).

Ayuda

OS X incluye un sistema de ayuda completo al que se accede haciendo clic en el botón de  Ayuda de los diálogos del controlador de impresión de CentreWare o seleccionando **Ayuda** en el menú de Ayuda de Macintosh. En el sistema de ayuda se incluye la descripción de las funciones, procedimientos detallados, información del sistema de Xerox e información de soporte.

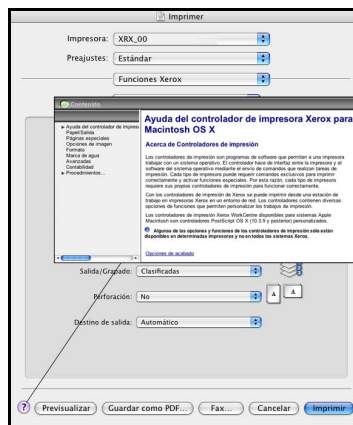


Figura 1-2: Sistema de Ayuda

Asistencia

La asistencia para controladores de impresión CentreWare se puede obtener en línea o por teléfono.

Asistencia en Internet

Visite el sitio web de Xerox (www.Xerox.com) para obtener información y descripciones sobre el producto, actualizaciones y enlaces a productos específicos. Los controladores de impresión y archivos PPD también se pueden descargar del área **Asistencia y controladores**.

Asistencia telefónica

Si necesita más ayuda puede ponerse en contacto por teléfono con el Centro de Asistencia al Cliente para hablar con un analista de asistencia técnica del producto. Antes de llamar, anote en el siguiente cuadro el número de serie del producto para futuras consultas.

Número de serie del sistema Xerox

En la tabla siguiente se incluyen los números de teléfono del Centro de Asistencia al Cliente de Xerox. Si no se incluye el número de teléfono del Centro de Asistencia al Cliente de su país en la lista, se le proporcionará en el momento de la instalación del sistema Xerox. Anote dicho número en esta tabla, por si lo necesita alguna vez.

Números de teléfono del Centro de Asistencia al Cliente	
EE.UU.	800-821-2797
EE.UU (TTY)	800-855-2880
CANADÁ	800-939-3769 (800-93-XEROX)

Sugerencias adicionales

En el sitio web de Xerox también hay disponibles sugerencias e información técnica adicional sobre los controladores de impresión. Haga clic en **Asistencia y controladores**, identifique el producto y haga clic en el enlace **Documentación**. Los documentos que aparecen en esta sección abarcan temas específicos que pueden requerir procedimientos especiales o notas de aplicaciones según el funcionamiento y la configuración de su sistema Xerox.



Instalación y configuración de controladores de impresión en OS X

El CD *Servicios de impresión y fax de CentreWare* contiene archivos de imagen de disco (.DMG) que permiten imprimir en sistemas Xerox desde estaciones de trabajo Macintosh con OS X, versión 10.3.9 y posterior.

En este capítulo se explica cómo instalar y configurar controladores de impresión personalizados de Macintosh en un sistema Xerox.

Contenido de este capítulo:

- *Instalación de controladores de impresión* 2-2
- *Configuración de impresoras*..... 2-3
- *Configuración de opciones instalables de impresoras*..... 2-4
- *Eliminación de controladores de impresión personalizados* 2-4

Instalación de controladores de impresión

Los controladores de impresión personalizados para OS X incluyen los elementos siguientes:

PPD: un archivo de descripción de impresora PostScript (PPD) es un archivo de texto legible que proporciona un método uniforme para especificar funciones especiales y opciones instalables para los controladores de impresión que interpretan PostScript.

PDE: un PDE (Printer Dialog Extension) se utiliza en impresoras con funciones que la interfaz estándar de Macintosh no permite utilizar.

Filtros: un filtro o conversor que acepta datos en un formato y los convierte a otro formato que pueda interpretar la impresora.

Los controladores de impresión para OS X combinan estos elementos en un archivo de imagen de disco (.DMG) que contiene archivos de paquete (.mpkg). Se utiliza un instalador de Xerox para instalar los elementos del controlador de impresión.

NOTA: La instalación de controladores de impresión en un Macintosh con OS X requiere privilegios de administrador con acceso de raíz (Root).

► Para instalar controladores de impresión en OS X:

- 1 Si las hubiera, quite las versiones anteriores de los controladores de impresión que vaya a instalar. Consulte *Eliminación de controladores de impresión personalizados* en la página 2-4 para ver la descripción del procedimiento.
- 2 Examine el CD de *Servicios de impresión y fax* para localizar el archivo .DMG (archivo de imagen de disco) para el controlador de la impresora. Los controladores están ubicados en `/Mac/OSX_Custom/Custom_<número de modelo de impresora>_Xv10.x`.
- 3 Haga doble clic en el icono .DMG. En el escritorio se crea una imagen de disco virtual y se abre de forma automática en un archivo .mpkg (archivo instalador). Este archivo instala el PPD, los filtros y los complementos asociados a la impresora que se desea instalar y configurar.
- 4 Haga doble clic en el icono .mpkg y siga las instrucciones del instalador. Haga clic en **Continuar** para continuar con la instalación. Cuando se le indique que instale el controlador, haga clic en **Instalar**.

Los archivos del controlador de impresión se copian en las siguientes carpetas del controlador:

`/Library/Printers/Xerox/filter`

`/Library/Printers/Xerox/filter`

`/Library/Printers/PPDs/Contents/Resources/<idioma>.lproj`

Tras la instalación, puede configurar el controlador de impresión con la utilidad de configuración de impresora de Macintosh.

Configuración de impresoras

La configuración de la impresora incluye la adición de una impresora, la conexión de la impresora a una estación de trabajo, la asignación de un controlador de impresión o PPD y la configuración de opciones instalables en la impresora. Emplee la utilidad de configuración de impresora de Macintosh para realizar estas tareas en el sistema Xerox.


OS X (versión 10.3.9 y superior) permite utilizar los siguientes protocolos:

- AppleTalk
- Bluetooth
- impresión IP
- Open Directory
- Rendezvous
- USB
- Impresión de Windows (cola de impresión de Windows)

Adición de impresoras con la utilidad de configuración de impresora

Acceda a la utilidad de configuración de impresora de Macintosh OS X (10.3.9 y superior) desde **Preferencias del sistema > Impresoras y faxes > Configurar la impresora**.

► Para agregar una impresora en OS X:

- 1 Abra la utilidad de configuración de impresoras.
- 2 Haga clic en **Impresoras > Agregar impresora**, o bien haga clic en el icono  **Agregar**.
- 3 Elija un protocolo en el menú emergente superior.
- 4 Seleccione las opciones que desee del protocolo especificado. Por ejemplo, elija AppleTalk y, a continuación, elija una zona AppleTalk. Una vez que haya terminado, aparece una lista de las impresoras disponibles.
- 5 Seleccione el sistema Xerox para configurar.
- 6 En el menú emergente *Modelo de impresora*, elija **Autoselección**.


NOTA: Si no puede seleccionar **Autoselección** para localizar un controlador, haga clic en **Xerox** y seleccione el modelo de su sistema Xerox.

- 7 Haga clic en **Agregar**.
- 8 Configure las opciones instalables del sistema Xerox. Consulte *Configuración de opciones instalables de impresoras* en la página 2-4 para ver la descripción del procedimiento.
- 9 Abra e imprima un documento en una aplicación para probar la impresora.

Configuración de opciones instalables de impresoras

Dependiendo del sistema Xerox se pueden configurar otras opciones, como una acabadora o una perforadora.


► Para configurar opciones instalables en OS X:

- 1 Abra la utilidad de configuración de impresoras.
- 2 Elija el sistema Xerox que desea configurar.
- 3 Haga clic en el icono  **Mostrar información**.
- 4 Elija **Opciones instalables** en el menú emergente.
- 5 Elija otras opciones en el menú desplegable del diálogo, como por ejemplo Acabadora/Bandeja de salida.
- 6 Cuando haya terminado, haga clic en **Aplicar cambios** y cierre la utilidad de configuración de impresora.

Eliminación de controladores de impresión personalizados

Para eliminar los controladores para OS X de forma manual, borre los archivos en la estación de trabajo. Elimine siempre los controladores de impresión existentes antes de instalar versiones nuevas o actualizaciones.

► Para eliminar controladores de impresión en OS X:

- 1 Abra la utilidad de configuración de impresoras. Aparece la lista de impresoras.
- 2 Seleccione el sistema Xerox que desea eliminar y haga clic en el icono  **Eliminar**.
- 3 Salga de la utilidad de configuración de impresoras.
- 4 En la carpeta `/Library/printers/Xerox/PDEs` de la unidad de disco duro de Macintosh, quite los archivos de complementos (`.plugin`) asociados al sistema Xerox que se desea eliminar.

NOTA: Los complementos de las impresoras Xerox tienen nombres de archivo como éstos: *WorkCentre<número de modelo>.plugin*, y *XeroxWatermark.plugin*. Si no va a eliminar todas las impresoras Xerox, procure no eliminar tampoco los complementos necesarios para la impresora activa.

- 5 Vacíe la papelera.



Acerca de controladores de impresión de OS X

Los controladores de impresión de CentreWare para Macintosh OS X incluyen herramientas de impresión que ahorran tiempo y aumentan la productividad. Dichos controladores incluyen opciones que permiten seleccionar con facilidad el aspecto que tendrá el documento y cómo se imprimirá.

Contenido de este capítulo:

- *Funciones del controlador personalizado* 3-2
- *Cuadros de diálogo* 3-3
- *Sistema de Ayuda del controlador* 3-4

Funciones del controlador personalizado

Las funciones del controlador de impresión para OS X se incluyen en el menú emergente Funciones Xerox. Las funciones se agrupan en los siguientes diálogos: Papel/Salida, Páginas especiales, Opciones de imagen, Formato, Marca de agua y Avanzadas.

NOTA: Algunas de las funciones de los controladores de impresión sólo están disponibles en determinadas impresoras o acabadoras y no en todos los sistemas Xerox.

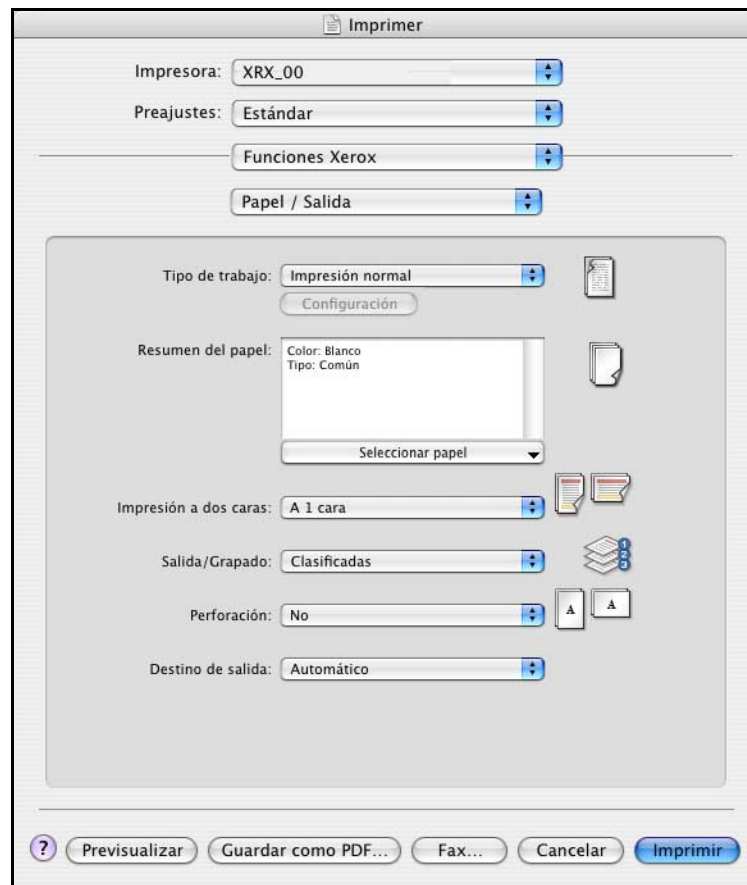


Figura 3-1: Diálogo del controlador de impresión

Al abrir el controlador verá cuadros de diálogo que contienen las funciones disponibles más utilizadas. Los iconos aparecen junto a las funciones principales para localizarlas con facilidad.

Cuadros de diálogo

A estos cuadros de diálogo del controlador se accede a través del diálogo de impresión de la aplicación. Los cambios realizados en las funciones se aplican al documento abierto y a la aplicación, y la mayoría son temporales.

Papel/Salida

El diálogo *Papel/Salida* contiene las funciones utilizadas con más frecuencia. Por ejemplo, puede seleccionar imprimir en las dos caras del papel, especificar el tipo de papel en el que se va a imprimir o indicar que la impresión se efectúe a una hora determinada. El diálogo *Papel/Salida* también incluye opciones de acabado como clasificación, grapado, plegado y creación de folletos o perforación, en función del tipo de acabadora que tenga instalada.

Páginas especiales

El diálogo *Páginas especiales* incluye opciones para agregar cubiertas, inserciones y excepciones al documento que se imprime.

Opciones de imagen

El diálogo *Opciones de imagen* agrupa las funciones relacionadas con la manipulación de imágenes, como por ejemplo *Color de origen* o *Invertir imagen*.

Formato

El diálogo *Formato* incluye funciones para el formato de página, como por ejemplo *Formato de folleto*.

Marca de agua

El diálogo *Marca de agua* incluye funciones para crear e imprimir marcas de agua. Al Editor de marca de agua se accede desde este diálogo y permite crear y personalizar marcas de agua de texto y gráficos.


Avanzadas

El diálogo *Avanzadas* incluye funciones que se cambian con poca frecuencia una vez que están definidas las opciones, como por ejemplo *Portada* y *Desplazar juegos*.

Contabilidad

El diálogo *Contabilidad* incluye las opciones *Auditron* o contabilidad estándar de Xerox y *Contabilidad de red de Xerox*. A este diálogo se accede desde el menú emergente de la función (el mismo que *Funciones Xerox*) del diálogo del controlador de impresión de la aplicación.

Sistema de Ayuda del controlador

El sistema de Ayuda es la principal fuente de información sobre el uso de los controladores de impresión. Para acceder a la Ayuda, haga clic en el botón  Ayuda en el diálogo del controlador.

La Ayuda contiene información acerca de cada una de las funciones disponibles en los controladores de impresión. En *Procedimientos* se explica cómo acceder y utilizar funciones específicas, como *Procedimientos Seleccionar opciones de papel* y *Procedimientos Especificar opciones de salida/grapado*.



Instalación y configuración de archivos PPD en OS 9

El CD de *Servicios de impresión y fax de CentreWare* contiene archivos PPD (PostScript Printer Description) que permiten imprimir en un sistema Xerox desde una estación de trabajo Macintosh OS 8.6 - 9x.

En este capítulo se explica el procedimiento de instalación de los archivos PPD en el sistema Xerox.

Contenido de este capítulo:

- *Requisitos de la estación de trabajo* 4-2
- *Instalación de archivos PPD genéricos* 4-3
- *Configuración del archivo PPD genérico* 4-3
- *Activación de la impresión LPR* 4-4
- *Supresión del archivo PPD genérico* 4-4

Requisitos de la estación de trabajo

A continuación se especifican los requisitos mínimos del sistema OS 9 y estaciones de trabajo Macintosh anteriores.

NOTA: Los controladores de impresión para Macintosh no funcionarán en estaciones de trabajo Macintosh con 68 K de memoria.

- 4 MB de memoria
- 6.2 MB de espacio en disco duro (500 KB por cada PPD y aplicación complementaria que se instale).
- Unidad de CD-ROM o acceso a una red
- OS 8.6 - 9.x

Instalación de archivos PPD genéricos

NOTA: No existe un instalador para PPD genéricos. Los archivos deben copiarse de forma manual en la carpeta correspondiente.

Un archivo de descripción de impresora PostScript (PPD) es un archivo de texto legible que proporciona un método uniforme para especificar funciones especiales para los controladores de impresión que interpretan PostScript. Se requiere el archivo Xerox PPD adecuado para enviar trabajos a la impresora a través del controlador de impresión AdobePS o LaserWriter.

► Para instalar y configurar archivos PPD:

- 1 Navegue por el CD de *Servicios de impresión y fax* hasta localizar la carpeta `/Mac/OS9.x_PPD/<idioma>/<nombre del sistema Xerox >/GenericPPD_8.6-9.x`.
- 2 Copie los archivos PPD correspondientes del sistema Xerox en la siguiente carpeta:
`/System Folder/Extensions/Printer Descriptions`
El archivo PPD ya está disponible para configurar una impresora con el selector Apple.

Configuración del archivo PPD genérico

► Para configurar archivos PPD genéricos en OS 9:

- 1 En el Selector Apple, seleccione el controlador de impresión AdobePS o LaserWriter 8.
- 2 Asegúrese de seleccionar la zona AppleTalk correcta. Si su PC está conectado a una red con una sola zona, no habrá zonas disponibles.
- 3 En la lista *Seleccionar una impresora PostScript*, seleccione el sistema Xerox.
- 4 Haga clic en **Crear**.
- 5 Elija un PPD para el sistema Xerox. Haga clic en **Seleccionar**.
- 6 Haga clic en **Configuración**.
- 7 Seleccione **Configurar**.
- 8 En la lista Opciones instalables, seleccione las opciones de hardware disponibles en la impresora. Una vez que haya terminado, haga clic en **Aceptar**.
- 9 Haga clic en **Aceptar** para cerrar el diálogo y volver al Selector.
- 10 Cierre el Selector. Aparecerá un icono de impresora nueva en el escritorio.
- 11 Acceda a una aplicación y seleccione la impresora para ver las opciones de impresión y probar la impresora.

Activación de la impresión LPR

La impresión LPR se configura a través de la utilidad de impresora de escritorio de OS 9.

► Para configurar la impresión LPR en OS 9:

- 1 Desde el controlador acceda a la carpeta */Apple Extras/Apple LaserWriter Software*.
- 2 Haga doble clic en **Utilidad Impresora Escritorio**. Aparecerá el diálogo Impresora de escritorio nueva.

NOTA: Si el icono de la Utilidad Impresora Escritorio está atenuado, reinicie el PC y comience nuevamente con el paso 1.

- 3 Seleccione un controlador de impresión para la impresión LPR en el menú desplegable.
- 4 Seleccione Impresora (LPR) entre las opciones para crear una impresora de escritorio utilizando la impresión LPR. Haga clic en **Aceptar**.
Aparece un diálogo que permite:
 - confirmar o cambiar el archivo PPD. Haga clic en **Cambiar** para buscar y seleccionar un PPD.
 - confirmar o cambiar la selección de la impresora LPR.Si no ha especificado la impresora LPR en la cual imprimirá (utilizando el nombre de dominio o la dirección IP), haga clic en **Cambiar**. Se abre un diálogo que le permitirá escribir el nombre de dominio o la dirección IP y cola de la impresora. Haga clic en **Comprobar** y después en **Aceptar**.
- 5 Haga clic en **Crear**. Introduzca un nombre para la impresora.
- 6 Haga clic en **Aceptar**.
- 7 Haga clic en **Guardar**. Aparece el icono de una impresora en el escritorio.
- 8 Acceda a una aplicación y seleccione la impresora para ver las opciones de impresión y probar la impresora.

Supresión del archivo PPD genérico

Para quitar archivos PPD es necesario eliminarlos del sistema de forma manual. Elimine siempre los archivos PPD antes de instalar versiones nuevas o actualizaciones.

► Para quitar archivos PPD en OS 9:

- 1 Arrastre a la papelera el icono de escritorio del sistema Xerox que se va a eliminar.
- 2 Abra la carpeta */System Folder/Extensions/Printer Descriptions*.
- 3 Seleccione los archivos PPD del sistema Xerox y arrastre los archivos a la papelera.
- 4 Vacíe la papelera.

El archivo PPD genérico se elimina.



Utilidad de impresora para Macintosh OS 9

Esta utilidad es una aplicación que permite a los administradores de la red cambiar el nombre y la zona de los sistemas Xerox que están configurados para la conectividad con AppleTalk. Con esta utilidad, también puede consultar las características de la impresora, imprimir la lista de fuentes instalada en la impresora y enviar archivos PostScript o secciones de código PostScript a la impresora. Utilice la utilidad de impresora para Macintosh cuando desee realizar cambios en la zona AppleTalk y en Nombre de impresora desde una estación de trabajo OS 9 de Macintosh.

Contenido de este capítulo:

- *Requisitos de la estación de trabajo* 5-2
- *Instalación de la Utilidad de impresora para Macintosh* 5-2
- *Uso de la Utilidad de impresora para Macintosh* 5-3
- *Supresión de la Utilidad de impresora para Macintosh* 5-4

Requisitos de la estación de trabajo

A continuación se indican los requisitos mínimos para la instalación y empleo de la Utilidad de impresora para Macintosh:

- 800 KB de espacio disponible en disco
- Sistemas operativos Macintosh de 8.6 a 9.x
- Unidad de CD-ROM o acceso a través de la red

Instalación de la Utilidad de impresora para Macintosh

Use el procedimiento siguiente para instalar la utilidad. La instalación consiste en copiar la utilidad en su estación de trabajo.

► Para instalar la Utilidad de impresora para Macintosh:

- 1 Introduzca el CD de *Servicios de impresión y fax* en la unidad apropiada.
- 2 Navegue hasta la carpeta `/Mac/OS9.x_PPD/<idioma>/<nombre del sistema Xerox>/Printer Utility Mac8.6-9.x` en el CD.
- 3 Busque los archivos de **Utilidad de impresora** y **puReadMe**.
- 4 Copie estos archivos en el escritorio o unidad.

Uso de la Utilidad de impresora para Macintosh

► Para usar la Utilidad de impresora para Macintosh:

- 1 Haga doble clic en el icono **Utilidad de impresora**, en el escritorio, para iniciar la utilidad.
- 2 Haga clic en la zona AppleTalk que desee para obtener una lista de los impresoras PostScript conocidas.

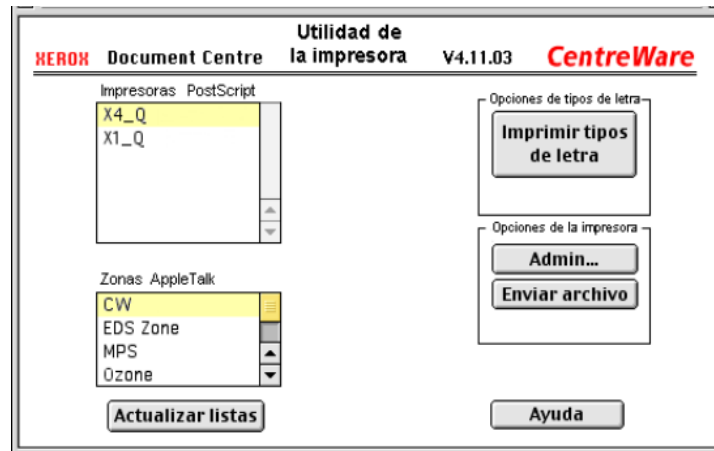


Figura 5-1: Utilidad de impresora para Macintosh

- 3 Haga clic en **Ayuda** para acceder a más información sobre las funciones de la utilidad. En general, la utilidad le permite:
 - Realizar consultas sobre las características de la impresora.
 - Imprimir una lista de las fuentes instaladas en la impresora.
 - Enviar archivos PostScript o porciones de código PostScript a la impresora.
 - Cambiar la zona AppleTalk a la que responde la impresora.
 - Cambiar el nombre de la impresora.

NOTA: cuando se cambia el nombre de la impresora solamente se pueden utilizar caracteres alfanuméricos. Los caracteres: # TAB . () - ; no se pueden utilizar. Si se utilizan para el nombre, la impresora no estará disponible.

Si realiza cambios en las opciones, debe reiniciar el sistema Xerox.

Supresión de la Utilidad de impresora para Macintosh

► Para suprimir la Utilidad de impresora para Macintosh:

- 1 Localice los archivos **Utilidad de impresora** en el escritorio o en el disco duro.
- 2 Seleccione los archivos **Utilidad de impresora** y **puReadMe** y arrástrelos a la **Papelera**.
- 3 Acceda a la carpeta de preferencias del sistema (*System/Preferences*) y quite las preferencias de la utilidad del sistema Xerox.

NOTA: Si no ha utilizado la Utilidad de impresora para Macintosh, no se habrán creado las preferencias de la utilidad del sistema Xerox en la carpeta de preferencias y no tendrá que eliminar el archivo de la utilidad.

- 4 Vacíe la **Papelera**.



Solución de problemas

Se pueden producir errores del programa, del dispositivo y de la red en distintas situaciones de impresión. En muchos casos, el problema puede resolverse iniciando de nuevo el programa, la estación de trabajo o la impresora.

Contenido de este capítulo:

- *Solución de problemas* 6-2
- *Problemas conocidos de OS X* 6-3

Solución de problemas

Si un problema persiste, anote los mensajes de error y recoja la información necesaria para definir el problema. Se recomiendan los siguientes procedimientos para la solución de problemas:

- Defina el problema con precisión. ¿Cuándo, dónde y cómo se produce el problema?
- Reproduzca el problema. ¿Se puede reproducir el problema de una manera habitual o es un problema intermitente?
- Pregunte a otros usuarios si tienen el mismo problema y mantenga un registro para anotar las ocurrencias del problema.
- Examine los datos buscando tendencias y los atributos comunes que puedan estar relacionados con el problema. Por ejemplo, ¿se produce el problema exclusivamente con una impresora determinada o configuración específica de red/estación de trabajo?
- Revise la documentación del producto, incluidos los archivos README (Léame) y la información sobre problemas conocidos, para ver si hay algún problema parecido documentado.

Si no se puede determinar la causa y la solución del problema, llame al Centro de Asistencia al Cliente para informar del error. Proporcione al personal de asistencia la información que ha recogido para definir el problema.

Problemas conocidos de OS X

Los siguientes problemas generales están relacionados con los controladores de impresión de OS X.

No se pueden utilizar mapas de bits como marcas de agua

Cuando se utiliza un mapa de bit de marcas de agua, es necesario que toda la ruta de la carpeta tenga derechos de acceso de lectura para poder utilizarlo. Aunque pueda localizar y ver un mapa de bits, no podrá utilizarlo como marca de agua a no ser que la aplicación de marcas de agua tenga los mismos permisos para la misma ruta.

Solución

Para evitar este problema, coloque el mapa de bits que desea utilizar como marca de agua en la carpeta *Home/Public*.

La cubierta (después del documento) no se imprime con el archivo PPD genérico

La cubierta no se imprime después del documento cuando se imprime con un archivo PPD genérico. La cubierta antes del documento se imprime correctamente.

Solución

Utilice el controlador de impresión personalizado o imprima las cubiertas antes del documento.

Restablecimiento de la configuración de página después de cambiar impresoras

Si se cambia de impresora en una aplicación, elija **Archivo > Configurar página** y restablezca el tamaño de página antes de comenzar a imprimir.

Índice alfabético

instalación 2-2

A

acceso

- Controladores de impresión 3-2
- utilidad de configuración de impresora 2-3
- Utilidad de impresora para Macintosh 5-3

Acerca de Controladores de impresión 3-1

adición de impresoras 2-3

archivos PPD 2-2

- configuración 4-3
- suprimir 4-4

Asistencia en Internet 1-6

asistencia en línea 1-6

asistencia técnica

- Internet 1-6
- sugerencias 1-6
- Teléfono 1-6

asistencia telefónica 1-6

Ayuda en línea 3-4

C

Centro de Asistencia 1-6

Centro de Asistencia al Cliente de Xerox 1-6

conexión a impresora 2-3

configuración

- Opciones instalables 2-4
- PPD genéricos 4-3

configuración de impresoras 2-3

configurar impresoras en OS X 2-3

Controladores de impresión

- Cuadros de diálogo 3-3
- ejemplo de diálogo 3-2
- funciones disponibles 1-2
- opciones 3-2

controladores de impresión para Macintosh 2-2

- Ayuda 3-4
- OS X 1-3, 2-1, 2-2
- suprimir 2-4

controladores de impresión personalizados 2-2

controladores de impresión y archivos PPD

- Ayuda en línea 1-5
- documentación 1-5

cuadros de diálogo

Avanzadas 3-3

Contabilidad 3-3

Controladores de impresión 3-3

Formato 3-3

Marca de agua 3-3

Opciones de imagen 3-3

Páginas especiales 3-3

Papel/Salida 3-3

D

diálogo Avanzadas 3-3

diálogo Formato 3-3

diálogo Marca de agua 3-3

diálogo Opciones de imagen 3-3

diálogo Páginas especiales 3-3

DMG 2-2

documentación 1-5

F

funciones 1-2, 3-2

funciones del controlador 1-2, 3-2

funciones disponibles 1-2

I

impresión

LPR 4-4

impresión IP 4-4

impresión LPR 4-4

información de apoyo del producto 1-6

instalación

controladores de impresión personalizados
2-2

PPD genéricos 4-3

Utilidad de impresora para Macintosh 5-2

instalación y configuración

controladores de impresión para OS X 2-1
PPD para OS 9 4-1

M

menú emergente Contabilidad 3-3

O

opciones 3-2

Opciones instalables 2-4

OS 9

Instalación de archivos PPD genéricos (OS 9)

4-3
Requisitos de la estación de trabajo 4-2
supresión de archivos PPD genéricos 4-4
OS X
eliminación de controladores de impresión
personalizados 2-4
instalación de controladores personalizados
2-2
problemas 6-3

P

Papel/Salida 3-3
PDE 2-2
PPD genéricos
configuración 4-3
instalación 4-3
PPD para OS 9 1-3
problemas conocidos 6-3
protocolos 2-3

R

requisitos de la estación de trabajo
OS 9 4-2
Utilidad de impresora para Macintosh 5-2

S

Sistema de Ayuda 1-5
sistema de Ayuda 3-4
sistema de Ayuda del controlador 3-4
Solución de problemas 6-1
solución de problemas 6-2
solución de problemas de OS X 6-3
sugerencias 1-6
suprimir
controladores de impresión para OS X 2-4
PPD genéricos 4-4
Utilidad de impresora para Macintosh 5-4

U

Utilidad de administración de fuentes 1-3
Utilidad de administración de fuentes de Xerox
1-3
utilidad de configuración de impresora 2-3
utilidad de impresora 5-1
Utilidad de impresora para Macintosh 5-1
acceso 5-3
instalación 5-2
Requisitos de la estación de trabajo 5-2
suprimir 5-4

X

Xerox.com 1-6