

XEROX®

CentreWare®

Guia do Driver de Impressora



para Macintosh
Versão 6.3

29 de agosto de 2005

Preparado por:

Xerox Corporation

Global Knowledge & Language Services

800 Phillips Road, Bldg. 0845-17S

Webster, New York 14580

EUA

Traduzido por:

Xerox

GKLS European Operations

Bessemer Road

Welwyn Garden City

Hertfordshire AL7 1BU

UK

Copyright © 2002-2005 pela Xerox Corporation. Todos os direitos reservados.

XEROX[®], CentreWare[®], WorkCentre[®] e os nomes e números identificadores de produtos aqui contidos são marcas da XEROX CORPORATION.

Outros nomes e imagens de produtos utilizados neste guia podem ser marcas ou marcas registradas de suas respectivas empresas e são aqui reconhecidos.

Capítulo 1 Drivers de impressora do CentreWare para Macintosh	1-1
Funções suportadas	1-2
Aplicativos e drivers de impressora do CentreWare	1-3
Drivers de impressora OS X	1-3
PPDs no OS 9	1-3
Utilitário de Gerenciamento de Fontes Xerox	1-3
Utilitário de Impressora Macintosh	1-3
Obtenção de drivers de impressora do CentreWare	1-4
CD dos Serviços de Impressão e Fax do CentreWare	1-4
Download da Web	1-4
Documentação	1-5
Guia de Drivers de Impressora para Macintosh (Este Guia)	1-5
Ajuda	1-5
Assistência	1-6
Suporte na Internet	1-6
Suporte por telefone	1-6
Dicas adicionais	1-6
Capítulo 2 Instalação e configuração de drivers de impressora no OS X	2-1
Instalação dos drivers de impressora	2-2
Configuração de impressoras	2-3
Adição de impressoras com o Utilitário de Configuração de Impressora	2-3
Configuração de opções instaláveis para impressoras	2-4
Remoção dos drivers de impressora personalizados	2-4
Capítulo 3 Sobre drivers de impressora OS X	3-1
Funções personalizadas do driver	3-2
Diálogos	3-3
Papel/Saída	3-3
Páginas Especiais	3-3
Opções de Imagem	3-3
Layout	3-3
Marca d'água	3-3
Avançado	3-3
Contabilidade	3-3
Sistema de Ajuda do Driver	3-4
Capítulo 4 Instalação e configuração de PPDs no OS 9	4-1
Requisitos da estação de trabalho	4-2
Instalação de PPDs genéricos	4-3
Configuração de PPDs genéricos	4-3

Configuração da impressão LPR	4-4
Remoção de PPDs genéricos	4-4
Capítulo 5 Utilitário de Impressora Macintosh OS 9	5-1
Requisitos da estação de trabalho	5-2
Instalação do Utilitário de Impressora Macintosh	5-2
Uso do Utilitário de Impressora Macintosh	5-3
Remoção do Utilitário de Impressora Macintosh	5-4
Capítulo 6 Solução de problemas	6-1
Como solucionar um problema	6-2
Casos conhecidos para OS X	6-3
Impossível usar Marcas d'água de bitmap	6-3
A Página de Capa (após o documento) não é impressa com PPD genérico	6-3
Restauração da configuração de página após a troca de impressoras	6-3
Índice remissivo	Índice remissivo-I



Drivers de impressora do CentreWare para Macintosh

O software CentreWare traz os recursos do sistema Xerox diretamente para sua área de trabalho. Com esses drivers interativos, é simples imprimir usando o Macintosh. As opções de impressão são fáceis de localizar, selecionar e usar.

Este guia apresenta os drivers de impressora do CentreWare e ajuda a instalar e configurar o sistema Xerox para utilização. Feita a instalação, você poderá começar a usar diversas e robustas opções de impressão do sistema Xerox.

Funções suportadas

A versão do CentreWare 6.3 oferece suporte para impressoras Xerox WorkCentre® 7665/7655. A lista a seguir destaca as funções mais recentes para esses sistemas Xerox:

- Seleção de espaço de cor RGB e CMYK de origem.
- Correspondência de cores Pantone.
- Impressão em divisórias.
- Capacidade de perfuração variável de 2/3 e 2/4.
- Quatro posições de grampeamento (Carta ABL, A4 ABL, Duplo Carta ABC e A3 ABC).
- As opções de acabamento incluem: grampeamento, perfuração, criação de livretos, dobra de livretos e deslocamento. Essas opções podem variar em função da unidade de acabamento.

Aplicativos e drivers de impressora do CentreWare

Os drivers de impressora para Macintosh OS X, PPDs para OS 9, o Utilitário de Gerenciamento de Fontes Xerox e o Utilitário de Impressora Macintosh estão disponíveis nesta versão do CentreWare.

Drivers de impressora OS X

Drivers de impressora personalizados estão disponíveis para OS X (versões 10.3.9 e superiores). Os drivers de impressora consistem em um arquivo de imagem de disco (.DMG) que inclui os seguintes componentes:

- Arquivos de descrição de impressora PostScript personalizado (PPD)
- Filtros
- Plug-ins (Printer Dialog Extension/PDEs)

PPDs no OS 9

Nesta versão, não há drivers de impressora personalizados disponíveis para OS 9 (e versões anteriores). São fornecidos PPDs (arquivos de descrição de impressoras) genéricos para OS 8.6 - 9.x que podem ser usados com drivers de impressora Adobe PostScript 8.x e Apple LaserWriter 8.x.

Utilitário de Gerenciamento de Fontes Xerox

O Utilitário de Gerenciamento de Fontes Xerox é uma ferramenta de gerenciamento de fontes e de listas de impressoras. O uso desse utilitário permite exibir, imprimir ou transferir por download fontes para impressoras, além de exportar fontes transferidas (não residentes) para um arquivo. As impressoras podem ser adicionadas ou excluídas de uma lista de impressoras, usada para adicionar ou excluir fontes de uma ou várias impressoras.

Utilitário de Impressora Macintosh

O Utilitário de Impressora Macintosh (fornecido para OS 8.6 - 9.x) é um aplicativo que permite aos administradores de rede:

- renomear e remapear os sistemas Xerox configurados para conectividade AppleTalk;
- consultar as características de uma impressora;
- imprimir uma lista de fontes instaladas em uma impressora;
- enviar arquivos PostScript ou partes de códigos PostScript a uma impressora.

Obtenção de drivers de impressora do CentreWare

CD dos Serviços de Impressão e Fax do CentreWare

Os arquivos de instalação .DMG (OS X) e de PPDs genéricos (OS 9) para os drivers de impressora do sistema Xerox estão disponíveis na pasta Mac do CD dos Serviços de Impressão e Fax do CentreWare. A ilustração a seguir apresenta a estrutura e o conteúdo de um exemplo de pasta do driver.

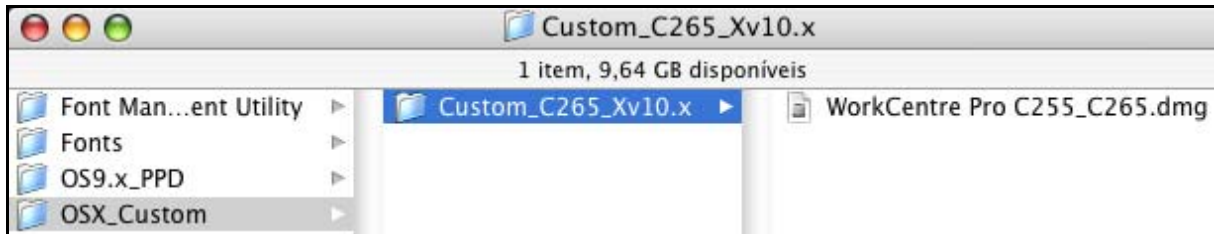


Figura 1-1: Estrutura de um exemplo de pasta do driver de impressão

Download da Web

Os drivers de impressora do CentreWare estão disponíveis para download no site da Xerox na Web (www.Xerox.com). Na página principal da Xerox, clique em **Suporte e Drivers**. Siga as instruções da página da Web para localizar o driver apropriado ao seu sistema Xerox.

Documentação

Os drivers de impressora CentreWare incluem a seguinte documentação, criada para auxiliar você a obter um processamento rápido e eficiente.

Guia de Drivers de Impressora para Macintosh (Este Guia).

Este guia é indicado para administradores que instalam e configuram os drivers de impressora. Ele está disponível em formato eletrônico (PDF) no CD *Serviços de Impressão e Fax* do CentreWare.

Ajuda

O sistema operacional OS X possui um sistema de ajuda para todas as funções, acessado ao selecionar o botão de ajuda (?) nos diálogos do driver de impressora do CentreWare ou escolhendo **Ajuda** no menu Ajuda do Macintosh. O sistema de ajuda inclui descrições de funções, procedimentos passo a passo, informações sobre o sistema Xerox e informações de suporte.

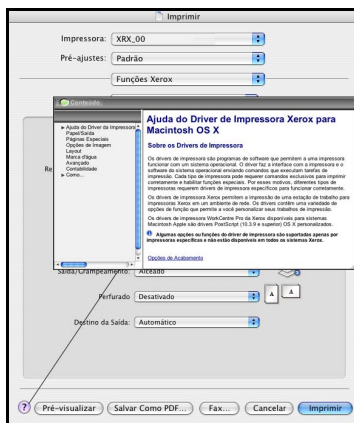


Figura 1-2: Sistema de Ajuda

Assistência

O suporte para os drivers de impressora CentreWare está disponível on-line e por telefone.

Suporte na Internet

Visite o site da Xerox na web (www.Xerox.com) para obter informações de suporte do produto, visão geral do produto, atualizações e links para sites de produtos específicos. Drivers de impressora e PPDs também podem ser transferidos por download clicando-se em **Suporte e Drivers**.

Suporte por telefone

Para obter assistência adicional, você poderá entrar em contato com o Centro Xerox de Atendimento ao Cliente para falar por telefone com um Analista de Suporte do Produto. Localize o número de série de seu produto e anote-o no espaço abaixo para referência futura antes de efetuar sua chamada.

Número de série do sistema Xerox

Os números de telefone do Centro Xerox de Atendimento ao Cliente estão listados na tabela a seguir. Caso haja alguma mudança nestes números telefônicos, os números corretos serão fornecidos no momento da instalação do sistema Xerox. Para referência futura, anote os números de telefone do Centro Xerox de Atendimento ao Cliente no local reservado abaixo.

Números de telefone do Centro Xerox de Atendimento ao Cliente	
Rio de Janeiro, São Paulo,	4004-4050
Brasília, Belo Horizonte,	
Porto Alegre, Curitiba e	
Salvador	
Outras localidades	DDG 0800-99-3769

Dicas adicionais

Dicas adicionais e informações técnicas sobre drivers de impressora estão disponíveis no site da Xerox na Web. Clique em **Suporte e Drivers**, identifique seu produto e clique no link **Documentação**. Os documentos listados nessa seção tratam de questões específicas que podem exigir procedimentos especiais, ou notas de aplicativos relativas à operação e à configuração do seu sistema Xerox.



Instalação e configuração de drivers de impressora no OS X

O CD dos *Serviços de Impressão e Fax do CentreWare* contém arquivos de imagem de disco (.DMG) que suportam a impressão de sistemas Xerox de uma estação de trabalho Macintosh que execute versões de OS X 10.3.9 e superiores.

Este capítulo explica como instalar e configurar os drivers de impressora personalizados Macintosh para um sistema Xerox.

Conteúdo deste capítulo:

- *Instalação dos drivers de impressora* 2-2
- *Configuração de impressoras* 2-3
- *Configuração de opções instaláveis para impressoras* 2-4
- *Remoção dos drivers de impressora personalizados* 2-4

Instalação dos drivers de impressora

Os drivers de impressora personalizados para OS X consistem nos seguintes elementos:

PPD—Um arquivo de Descrição de Impressora PostScript (PPD - PostScript Printer Description) é um arquivo de texto legível que fornece uma abordagem uniforme para a especificação de funções especiais para drivers de impressora que interpretem PostScript.

PDE—Uma Extensão do Diálogo da Impressora (PDE - Printer Dialog Extension) é usada para impressoras com funções não suportadas pela interface padrão do Macintosh.

Filtros—Um filtro ou conversor que aceita a entrada em um formato e a converte em um outro formato que possa ser interpretado pela impressora.

Os drivers de impressora para OS X combinam estes elementos em um arquivo de disco de imagem (.DMG) que contém os arquivos empacotados (.mpkg). Um instalador fornecido pela Xerox é usado para instalar os elementos do driver de impressora.

NOTA: A instalação dos drivers de impressora em um sistema Macintosh executando OS X requer privilégios de administrador com acesso Root (Raiz).

► Para instalar drivers de impressora em OS X:

- 1 Se aplicável, remova quaisquer versões prévias dos drivers de impressora que você está instalando. Consulte *Remoção dos drivers de impressora personalizados* na página 2-4 para obter o procedimento.
- 2 Procure no CD *Serviços de Impressão e Fax* e localize o .DMG (arquivo de disco de imagem) para o driver de impressora. Os drivers encontram-se em `/Mac/OSX_Custom/Custom_<número do modelo da impressora>_Xv10.x`.
- 3 Dê um clique duplo no ícone .DMG. Uma imagem de disco virtual é criada na área de trabalho que é automaticamente aberta para um arquivo .mpkg (arquivo do instalador). Este arquivo instalará o PPD, filtros e plug-ins associados com a impressora que você deseja instalar e configurar.
- 4 Dê um clique duplo no ícone .mpkg e siga as instruções no instalador. Clique em **Continue** (Continuar) nos prompts para prosseguir com a instalação. Ao receber um prompt para instalar o driver, clique em **Install** (Instalar).

Os arquivos do driver de impressora são copiados para a unidade de disco nas seguintes pastas:

`/Library/Printers/Xerox/filter`

`/Library/Printers/Xerox/PDEs`

`/Library/Printers/PPDs/Contents/Resources/<idioma>.lproj`

Após a instalação, o driver de impressora está disponível para configuração com o Utilitário de Configuração de Impressora do Macintosh.

Configuração de impressoras

A configuração da impressora inclui a adição de uma impressora, sua conexão a uma estação de trabalho, atribuição de um driver de impressora ou PPD e configuração das opções instaláveis para a impressora. Use o Utilitário de Configuração de Impressora do Macintosh para executar essas tarefas para o seu sistema Xerox.


O OS X (10.3.9 e superiores) suporta os seguintes protocolos:

- AppleTalk
- Bluetooth
- Impressão IP
- Diretório Aberto
- Rendezvous
- USB
- Impressão do Windows (fila de impressão do Windows)

Adição de impressoras com o Utilitário de Configuração de Impressora

Acesse Utilitário de Configuração de Impressora no Macintosh OS X (10.3.9 e superiores) usando **Preferências do Sistema > Impressão & Fax > Configuração de Impressoras**.

► Para adicionar uma impressora em OS X:

- 1 Abra o Utilitário de Configuração de Impressora.
- 2 Clique em **Impressoras > Adicionar Impressora** ou clique no ícone  **Adicionar**.
- 3 Selecione um protocolo no topo do menu suspenso.
- 4 Faça quaisquer outras seleções requeridas para o protocolo especificado. (Por exemplo, selecione AppleTalk e uma zona AppleTalk). Ao concluir, uma lista de impressoras disponíveis será exibida.
- 5 Selecione um sistema Xerox para configurar.
- 6 No menu suspenso *Modelo de Impressora*, selecione **Seleção Automática**.

NOTA: Se **Seleção Automática** falhar na localização do driver, clique em **Xerox** e selecione o modelo do seu sistema Xerox.

- 7 Clique em **Adicionar**.
- 8 Configure as opções instaláveis do sistema Xerox. Consulte *Configuração de opções instaláveis para impressoras* na página 2-4 para obter o procedimento.
- 9 Abra e imprima um documento em um aplicativo para testar a impressora.

Configuração de opções instaláveis para impressoras

De acordo com o sistema Xerox, há opções adicionais disponíveis para configuração, como Módulo de Acabamento ou unidade de Perfuração.

► Para configurar opções instaláveis em OS X:

- 1 Abra o Utilitário de Configuração de Impressora.
- 2 Selecione o Sistema Xerox para configurar.
- 3 Clique no ícone ⓘ **Exibir Informações**.
- 4 Escolha **Opções Instaláveis** no menu suspenso.
- 5 Selecione outras opções no diálogo, como Módulo de Acabamento / Bandeja de Saída no menu suspenso.
- 6 Ao concluir, clique em **Aplicar Alterações** e feche o Utilitário de Configuração de Impressora.

Remoção dos drivers de impressora personalizados

A remoção de drivers OS X é feita manualmente pela exclusão dos arquivos da estação de trabalho. Sempre remova os drivers de impressora existentes antes de instalar versões novas ou atualizações.

► Para remover drivers de impressora Xerox do OS X:

- 1 Abra o Utilitário de Configuração de Impressoras. A Lista de Impressoras aparece.
- 2 Selecione o sistema Xerox que deseja remover e clique no ícone ⓧ **Excluir**.
- 3 Saia do Utilitário de Configuração de Impressoras.
- 4 Localize a pasta */Library/printers/Xerox/PDEs* no disco rígido do Macintosh remova os arquivos de plug-in (.plugin) associados ao sistema Xerox que está sendo removido.

NOTA: Os plug-ins para impressoras Xerox têm nomes como *WorkCentre<número do modelo>.plugin* e *XeroxWatermark.plugin*. Se você não estiver removendo todas as impressoras Xerox, tenha cautela para não remover plug-ins necessários a uma impressora ativa.

- 5 Esvazie o Lixo.



Sobre drivers de impressora OS X

Os drivers de impressora CentreWare Macintosh OS X fornecem os recursos de impressão para economizar tempo e aumentar a sua produtividade. Eles oferecem muitas opções de função para facilitar na escolha da aparência e impressão do documento.

Conteúdo deste capítulo:

- *Funções personalizadas do driver* 3-2
- *Diálogos* 3-3
- *Sistema de Ajuda do Driver* 3-4

Funções personalizadas do driver

As funções do driver de impressora OS X estão localizados no menu suspenso Funções Xerox. As funções estão distribuídas nos seguintes diálogos: Papel/Saída, Páginas Especiais, Opções de Imagem, Layout, Marca d'água e Avançado.

NOTA: Algumas funções do driver de impressora são suportadas apenas por impressoras ou módulos de acabamento específicos e não estão disponíveis em todos os sistemas Xerox.



Figura 3-1: Diálogo do Driver de Impressora

As funções dos diálogos estão organizadas para sua conveniência de forma que as funções usadas com mais frequência são exibidas logo que o driver é aberto. Os ícones estão localizados próximo às funções principais para que possam ser localizados rapidamente.

Diálogos

Os diálogos do driver de impressora são acessados pelo diálogo de impressão do aplicativo. As alterações das funções aplicam-se ao documento e aplicativo abertos e são, em sua maioria, temporárias.

Papel/Saída

O diálogo *Papel/Saída* inclui as funções usadas com mais frequência. Por exemplo, você pode escolher a impressão em 2 faces, material de impressão específico ou programar o seu trabalho de impressão para uma hora específica. O diálogo *Papel/Saída* também contém opções de acabamento, que podem incluir—dependendo do tipo do módulo de acabamento instalado—opções de alceamento, grampeamento, criação de livreto, dobra de livreto ou perfuração.

Páginas Especiais

O diálogo *Páginas Especiais* inclui as funções para adição de Capas, Inserções e Exceções para o documento impresso.

Opções de Imagem

O diálogo *Opções de Imagem* agrupa as funções relacionadas à manipulação da imagem, como *Cor de Origem* ou *Inverter Imagem*.

Layout

O diálogo *Layout* inclui funções para o layout de página como o *Layout de Livreto*.

Marca d'água

O diálogo *Marca d'água* contém funções para a criação e impressão de marcas d'água. O Editor de Marcas d'água é acessado neste diálogo que permite a criação e personalização de marcas d'água de texto ou gráficos.

Avançado


O diálogo *Avançado* inclui funções que não se alteram com frequência assim que as opções estiverem definidas, como a *Folha de Identificação* e *Deslocamento de Jogo*.

Contabilidade

O diálogo *Contabilidade* contém as opções *Padrão Xerox* ou *Auditron* e *Contabilidade de Rede Xerox*. Este diálogo é acessado na parte superior do menu suspenso (como as *Funções Xerox*) no diálogo do driver de impressora do seu aplicativo.

Sistema de Ajuda do Driver

O sistema de Ajuda é a principal fonte de informações sobre o uso dos drivers de impressora.

Acesse a ajuda ao clicar no botão  Ajuda no diálogo do driver.

A ajuda contém informações sobre cada uma das funções disponíveis nos drivers de impressora. Os procedimentos *Como* explicam como acessar e usar funções específicas, por exemplo, *Como Selecionar Opções de Papel* e *Como Especificar Opções de Saída/Grampeamento*.



Instalação e configuração de PPDs no OS 9

O CD dos *Serviços de Impressão e Fax do CentreWare* contém arquivos PPD (PostScript Printer Description - Descrição de Impressora PostScript) que suportam a impressão em um sistema Xerox de uma estação de trabalho Macintosh OS 8.6 - 9x.

Este capítulo explica como instalar e configurar os PPDs em seu sistema Xerox.

Conteúdo deste capítulo:

- *Requisitos da estação de trabalho* 4-2
- *Instalação de PPDs genéricos* 4-3
- *Configuração de PPDs genéricos* 4-3
- *Configuração da impressão LPR* 4-4
- *Remoção de PPDs genéricos* 4-4

Requisitos da estação de trabalho

Os componentes a seguir são os requisitos mínimos de sistema para estações de trabalho Macintosh OS 9 e anteriores.

NOTA: Os drivers de impressora para Macintosh não funcionam em computadores Macintosh de 68K.

- 4 MB de memória
- 6.2 MB de espaço em disco (500 KB para cada PPD e plug-in instalado.)
- Unidade de CD-ROM ou acesso a uma rede.
- OS 8.6 a 9.x

Instalação de PPDs genéricos

NOTA: Não há um instalador para PPDs genéricos. Os arquivos deverão ser manualmente copiados na pasta apropriada.

Um arquivo PPD (PostScript Printer Description, Descrição de Impressora PostScript) é um arquivo de texto legível que fornece uma abordagem uniforme para a especificação de funções especiais para drivers de impressora que interpretem PostScript. É necessário um PPD Xerox apropriado para enviar trabalhos à impressora com o driver de impressora AdobePS ou LaserWriter.

► Para instalar PPDs para configuração:

- 1 Procure no CD *Serviços de Impressão e Fax* e localize a pasta `/Mac/OS9.x_PPD/<idioma>/<nome do sistema Xerox>/PPDGenérico_8.6-9.x`.
- 2 Copie os arquivos PPDs apropriados do sistema Xerox para a seguinte pasta na unidade:
/Pasta do Sistema/Extensões/Descrições da Impressora
O PPD está agora disponível ao configurar uma impressora com o programa Seletor da Apple.

Configuração de PPDs genéricos

► Para configurar PPDs genéricos em OS 9:

- 1 No Seletor da Apple, selecione o driver de impressora AdobePS ou LaserWriter 8.
- 2 Certifique-se de que a zona AppleTalk apropriada esteja selecionada. Se o computador estiver conectado a uma rede com somente uma zona, não haverá zonas disponíveis.
- 3 Na lista *Selecionar uma Impressora PostScript*, selecione o sistema Xerox.
- 4 Clique em **Criar**.
- 5 Selecione um PPD para o sistema Xerox. Clique em **Selecionar**.
- 6 Clique em **Configuração**.
- 7 Selecione **Configurar**.
- 8 Na lista *Opções Instaláveis*, selecione as opções de hardware disponíveis na impressora. Ao concluir, clique em **OK**.
- 9 Clique em **OK** para fechar o diálogo e retornar ao Seletor.
- 10 Feche o Seletor. Aparece um novo ícone de impressora na área de trabalho.
- 11 Acesse um aplicativo e selecione a impressora para exibir as opções de impressão e testar a impressora.

Configuração da impressão LPR

A impressão LPR é configurada com o Utilitário de Impressora de Mesa no OS 9.

► Para configurar a impressão LPR no OS 9:

- 1 Na unidade de disco, acesse */Apple Extras/Apple LaserWriter Software*.
- 2 Clique duas vezes em **Utilitário de Impressora de Mesa**. Aparece o diálogo Nova Impressora de Mesa.

NOTA: Se o ícone do Utilitário de Impressora de Mesa estiver esmaecido, reinicie seu computador e recomece com a etapa 1.

- 3 Selecione um driver de impressora para a impressão LPR no menu suspenso.
- 4 Selecione Impressora (LPR) entre as opções para criar uma impressora da área de trabalho usando a impressão LPR. Clique em **OK**.

Aparece um diálogo que permite:

- confirmar ou alterar o arquivo PPD. Clique em **Alterar** para localizar e selecionar um PPD.
- confirmar ou alterar a seleção de impressora LPR.

Se você não especificou a impressora LPR na qual está imprimindo (usando nome de domínio ou Endereço IP) clique em **Alterar**. Um diálogo é aberto para que você digite o nome de domínio ou o Endereço IP e fila para a impressora. Clique em **Verificar** e, em seguida, em **OK**.

- 5 Clique em **Criar**. Digite um nome para a impressora.
- 6 Clique em **OK**.
- 7 Clique em **Salvar**. Aparece um ícone de impressora na área de trabalho.
- 8 Acesse um aplicativo e selecione a impressora para exibir as opções de impressão e testar a impressora.

Remoção de PPDs genéricos

Remova os PPDs excluindo-os manualmente do sistema. Sempre remova os PPDs antes de instalar atualizações e/ou novas versões.

► Para remover PPDs do OS 9:

- 1 Arraste o ícone da área de trabalho do sistema Xerox que você está removendo para o ícone de Lixo.
- 2 Abra a pasta */Pasta do Sistema/Extensões/Descrições da Impressora*.
- 3 Selecione os arquivos PPD para o sistema Xerox e arraste os arquivos para o Lixo.
- 4 Esvazie o Lixo.

O PPD genérico Xerox é removido.



Utilitário de Impressora Macintosh OS 9

O Utilitário de Impressora Macintosh é um aplicativo do CentreWare que permite aos administradores de rede renomear e redirecionar sistemas Xerox configurados para conectividade AppleTalk. Com ele é possível também consultar as características de uma impressora, imprimir uma lista de fontes instaladas na impressora e enviar arquivos PostScript ou partes de codificação PostScript para uma impressora. Use o Utilitário de Impressora Macintosh sempre que desejar fazer alterações na Zona AppleTalk e no Nome da impressora usando uma estação de trabalho Macintosh OS 9.

Conteúdo deste capítulo:

- *Requisitos da estação de trabalho* 5-2
- *Instalação do Utilitário de Impressora Macintosh* 5-2
- *Uso do Utilitário de Impressora Macintosh.* 5-3
- *Remoção do Utilitário de Impressora Macintosh* 5-4

Requisitos da estação de trabalho

A seguir estão os requisitos mínimos para a instalação e operação do Utilitário de Impressora Macintosh.

- 800 KB de espaço disponível em disco
- Sistemas operacionais Macintosh 8.6 a 9.x.
- Unidade de CD-ROM ou acesso via rede.

Instalação do Utilitário de Impressora Macintosh

Utilize o procedimento a seguir para instalar o Utilitário de Impressora Macintosh. A instalação consiste em copiar o utilitário em sua estação de trabalho.

► Para instalar o Utilitário de Impressora Macintosh:

- 1 Insira o CD *Serviços de Impressão e Fax* na unidade apropriada.
- 2 Procure no CD a pasta */Mac/OS9.x_PPD/<idioma>/<nome do sistema Xerox>/Utilitário de Impressora Mac8.6-9.x*.
- 3 Localize os arquivos **Utilitário de Impressora Xerox** e **puReadMe**.
- 4 Copie esses arquivos na área de trabalho ou no disco.

Uso do Utilitário de Impressora Macintosh

► Para usar o Utilitário de Impressora Macintosh:

- 1 Clique duas vezes no ícone **Utilitário de Impressora Xerox** em sua área de trabalho para iniciar o Utilitário de Impressora.
- 2 Clique na Zona AppleTalk desejada para obter uma lista de impressoras PostScript conhecidas.

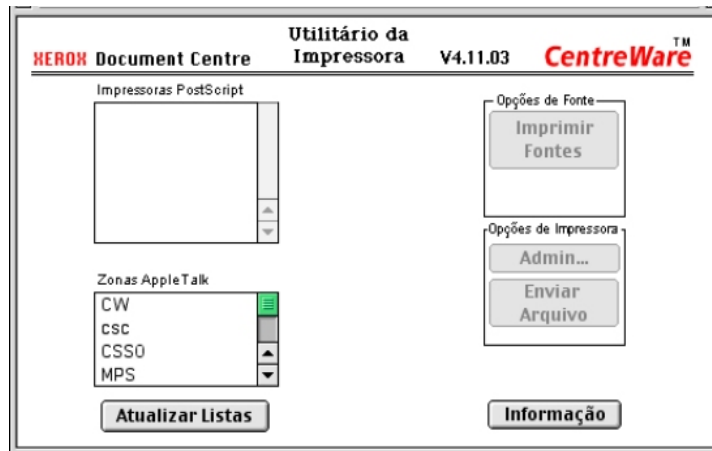


Figura 5-1: Utilitário de Impressora Macintosh

- 3 Clique em **Ajuda** para acessar mais informações sobre as funções do utilitário. Em geral, o utilitário permite:
 - consultar as características da impressora,
 - imprimir uma lista de fontes instaladas na impressora,
 - enviar arquivos PostScript ou partes de códigos PostScript para a impressora,
 - alterar a zona AppleTalk à qual a impressora responde,
 - renomear a impressora.

NOTA: Use apenas caracteres alfanuméricos quando renomear a impressora. Os caracteres # TAB . () - ; não são aceitos. Se forem usados no nome, a impressora não ficará disponível.

Você precisará reiniciar o sistema Xerox se alterar as configurações.

Remoção do Utilitário de Impressora Macintosh

► Para remover o Utilitário de Impressora Macintosh:

- 1 Localize os arquivos do **Utilitário de Impressora Xerox** em sua área de trabalho ou unidade de disco.
- 2 Selecione os arquivos **Utilitário de Impressora Xerox** e **puReadMe** e arraste-os para o **Lixo**.
- 3 Acesse a pasta *Sistema/Preferências* e exclua as Preferências do Utilitário do sistema Xerox.

NOTA: Se você não usou o Utilitário de Impressora Macintosh, as Preferências do Utilitário do sistema Xerox não terão sido criadas na pasta Preferências e não será possível excluir este arquivo de utilitário.

- 4 Esvazie o **Lixo**.



Solução de problemas

Erros do aplicativo, dispositivo e rede podem ocorrer em várias situações de impressão. Em muitos casos, basta reiniciar o aplicativo, a estação de trabalho ou a impressora para solucionar o problema.

Conteúdo deste capítulo:

- *Como solucionar um problema* 6-2
- *Casos conhecidos para OS X*..... 6-3

Como solucionar um problema

Quando um problema persistir, documente a mensagem de erro e obtenha informações para definir o problema. São recomendáveis os seguintes procedimentos para a solução de problemas:

- Defina o problema com precisão. Onde, quando e como o problema ocorre?
- Reproduza o problema. O problema pode ser reproduzido regularmente ou é intermitente?
- Pergunte a outros usuários se tiveram o mesmo problema e mantenha um registro para acompanhar as ocorrências de problemas.
- Examine os dados para verificar tendências e os atributos comuns que possam estar relacionados ao problema. Por exemplo, o problema ocorre somente com uma impressora específica ou em uma configuração de estação de trabalho/rede específica?
- Reveja a documentação do produto, incluindo os arquivos LEIAME e as informações de Casos Conhecidos, para verificar se problemas similares estão documentados.

Se a causa e a solução do problema não puderem ser identificadas, ligue para o Centro Xerox de Atendimento ao Cliente para reportar informações de erro. Forneça ao representante de suporte a documentação que você obteve para definir o problema.

Casos conhecidos para OS X

Os avisos gerais a seguir são específicos para drivers de impressora de OS X, não para aplicativos.

Impossível usar Marcas d'água de bitmap

Ao usar marcas d'água de bitmap, o trajeto completo da pasta deve ter acesso apropriado de Leitura, para que o bitmap possa ser usado. Embora você possa procurar ou exibir um bitmap, ele não poderá ser usado como marca d'água se o aplicativo de marca d'água não tiver permissões idênticas para o mesmo caminho.

Solução

Para evitar este problema, coloque os bitmaps que deseja usar como marcas d'água no disco na pasta / *Home/Public*.

A Página de Capa (após o documento) não é impressa com PPD genérico

A página de capa não é impressa após a impressão do documento com a impressão usando PPD genérico. A impressão da página de capa antes da impressão do documento funciona corretamente.

Solução

Use o driver de impressão personalizado ou imprima as páginas de capa antes da impressão do documento.

Restauração da configuração de página após a troca de impressoras

Quando você trocar de impressoras em um aplicativo, selecione **Arquivo > Configuração de Página** e restaure o tamanho da página antes da impressão.

Índice remissivo

A

Acesso

- Drivers de impressora 3-2
- Utilitário de Configuração de Impressora 2-3
- Utilitário de Impressora Macintosh 5-3

Adição de uma impressora 2-3

Ajuda on-line 3-4

C

Casos conhecidos 6-3

Centro Xerox de Atendimento ao Cliente 1-6

Como solucionar um problema 6-2

Conexão a uma impressora 2-3

Configuração

- Opções instaláveis 2-4
- PPDs genéricos 4-3

Configuração da impressora 2-3

Configuração de impressoras 2-3

Configuração de impressoras no OS X 2-3

D

de PDDs

- Configuração 4-3

Diálogo Avançado 3-3

Diálogo de Marca d'água 3-3

Diálogo Layout 3-3

Diálogo Opções de Imagem 3-3

Diálogo Páginas Especiais 3-3

Diálogo Papel/Saída 3-3

Diálogos

- Avançado 3-3
- Contabilidade 3-3
- Drivers de impressora 3-3
- Layout 3-3
- Marca d'água 3-3
- Opções de Imagem 3-3
- Páginas Especiais 3-3
- Papel/Saída 3-3

Dicas 1-6

DMG 2-2

Documentação 1-5

Drivers de impressora

- Amostra de diálogo 3-2
- Diálogos 3-3

Funções suportadas 1-2

Opções 3-2

Drivers de impressora e PPDs

Ajuda On-line 1-5

Documentação 1-5

Drivers de impressora para Macintosh

Ajuda 3-4

Instalação 2-2

OS X 1-3, 2-1, 2-2

Remoção 2-4

Drivers de impressora personalizados 2-2

F

Funções 1-2, 3-2

Funções do driver 1-2, 3-2

Funções suportadas 1-2

I

Impressão

LPR 4-4

Impressão IP 4-4

Impressão LPR 4-4

Informações de suporte 1-6

Instalação

Drivers de impressora personalizados 2-2

Utilitário de Impressora Macintosh 5-2

Instalação de

PPDs genéricos 4-3

Instalação e configuração

Drivers de Impressora OS X 2-1

PPDs no OS 9 4-1

M

Menu suspenso Contabilidade 3-3

O

Obtenção de ajuda

Dicas 1-6

On-line 1-6

Telefone 1-6

Opções 3-2

Opções instaláveis 2-4

OS 9

Instalação de PPDs genéricos (OS 9) 4-3

Remoção de PPDs genéricos 4-4

Requisitos da estação de trabalho 4-2
OS X
Casos 6-3
Instalação de drivers personalizados 2-2
Remoção de drivers de impressora
personalizados 2-4

X
Xerox.com 1-6

P

PDDs 2-2
Remoção 4-4
PDEs 2-2
PPDs genéricos
Configuração 4-3
Instalação 4-3
PPDs no OS 9 1-3
PPDs para OS 9 1-3
Protocolos 2-3

R

Remoção
Drivers de Impressora OS X 2-4
PPDs genéricos 4-4
Remoção do
Utilitário de Impressora Macintosh 5-4
Requisitos da estação de trabalho
OS 9 4-2
Utilitário de Impressora Macintosh 5-2

S

Sistema de Ajuda 1-5, 3-4
Sistema de Ajuda do Driver 3-4
Sobre os drivers de impressora 3-1
Solução de problemas 6-1
Solução de problemas para OS X 6-3
Suporte on-line 1-6
Suporte por telefone 1-6
Suporte via Internet 1-6

U

Utilitário de Configuração de Impressora 2-3
Utilitário de Gerenciamento de Fontes 1-3
Utilitário de Gerenciamento de Fontes
Xerox 1-3
Utilitário de Impressora 5-1
Utilitário de Impressora Macintosh 5-1
Acesso 5-3
Instalação 5-2
Remoção 5-4
Requisitos da estação de trabalho 5-2

OBSERVAÇÃO IMPORTANTE

A legislação brasileira proíbe a reprodução de livros e obras protegidas sem a permissão do autor.

Os infratores estão sujeitos às punições nos termos do Art. 184 do Código Penal, que prevê pena de reclusão, além de multa e apreensão das reproduções fraudulentas.

