

# Xerox® WorkCentre® 7800 sorozat

## Vezérlőpanel



A készülék szolgáltatásainak elérhetősége a nyomtatóbeállításoktól függően változhat. A szolgáltatások és a beállítások részletes ismertetését a *Felhasználói útmutató* tartalmazza.



**1 Szolgáltatások kezdőlap:** a fő szolgáltatások, mint a másolás, a szkennelés és a faxolás elérése.

**Szolgáltatások:** visszalépés az aktív szolgáltatáshoz a Munkaállapot vagy a Gépállapot képernyőről, illetve ugrás az előre megadott szolgáltatásra.

**Munkaállapot:** az aktív, a tartásban lévő és a befejezett munkák megjelenítése.

**Gépállapot:** a beállítások és az információk megjelenítése.



**Alfanumerikus gombok:** a másolási példányszám, a faxszám és az egyéb numerikus információk megadására használhatók.

**C (törlés):** a numerikus értékek vagy az utoljára beírt számjegy törlése.



**2 Be- és kijelentkezés:** a jelszóval védett funkciók elérése.

**3 Súgó (?):** további információk megjelenítése a pillanatnyi kijelölésről vagy szolgáltatásról.

**4 Nyelv:** az érintőképernyő nyelv- és billentyűzetbeállításainak módosítása.

**5 Energiatakarékos:** az energiatakarékos mód be- és kikapcsolása.



**Nyomatás megszakítása**

**Összes törlése**

**Leállítás**

**Start**

**Összes törlése:** az aktuális szolgáltatás korábbi és megváltoztatott beállításainak törlése. Kétszer megnyomva az összes funkció alapértelmezett beállításokra állítható vissza, valamint törölhetők az aktuális szkennelések.

**Start:** a kijelölt munka elindítása.

**Stop:** az aktuális munka átmeneti leállítása. A munka törléséhez vagy folytatásához kövesse a képernyőn megjelenő üzeneteket.

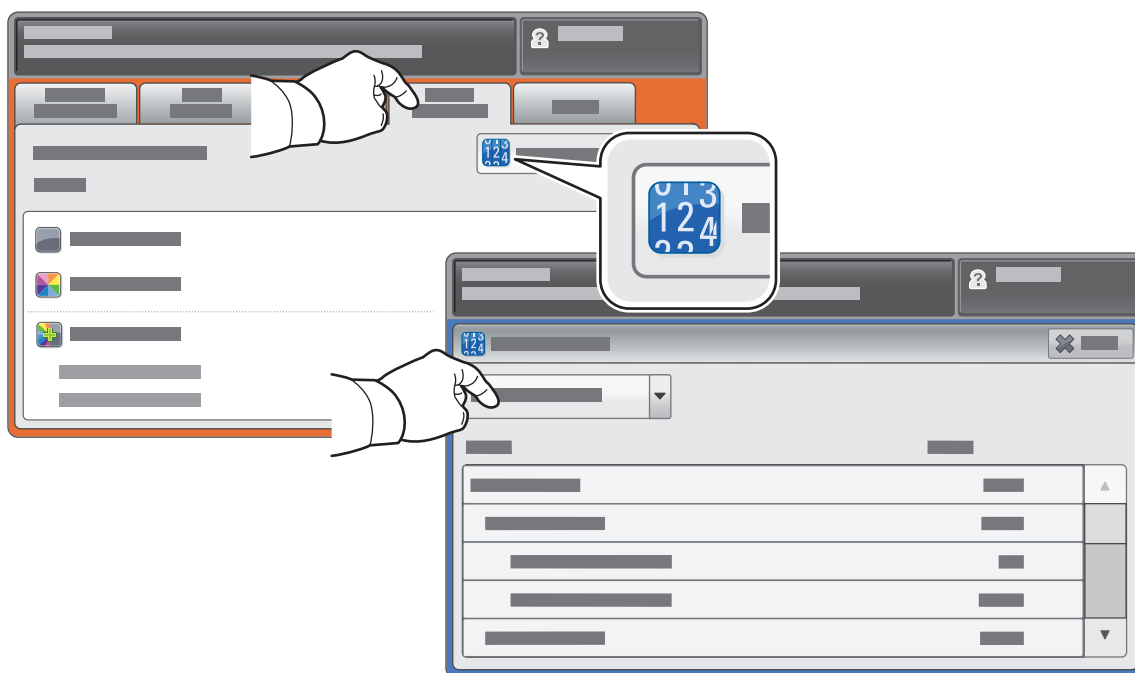
**Nyomatás megszakítása:** szünetelteti a folyamatban lévő nyomtatási feladatot, hogy egy sürgősebb feladatot nyomtathasson.

A Gépállapot menüben a kellek állapot, a nyomtatóval kapcsolatos információk, valamint a beállítások érhető el. Néhány menü és beállítás eléréséhez be kell jelentkezni a rendszergazdai névvel és jelszóval.



## Számlázási és használati információk

A Gépállapot menüben a **Számlázási információk** fül megérintésével jelenítheti meg a nyomatok összesített számát. A **Használati számlálók** gombbal a részletesebb számlálót is elérheti. A legördülő menüből választhatja ki az egyes számlálók kategóriákat.



# Xerox® WorkCentre® 7800 sorozat

## A nyomtató áttekintése



A nyomtatónak opcionális tartozékok is a részét képezhetik. További információ a *Felhasználói útmutatóban* található.

### Automatikus duplex dokuadagoló

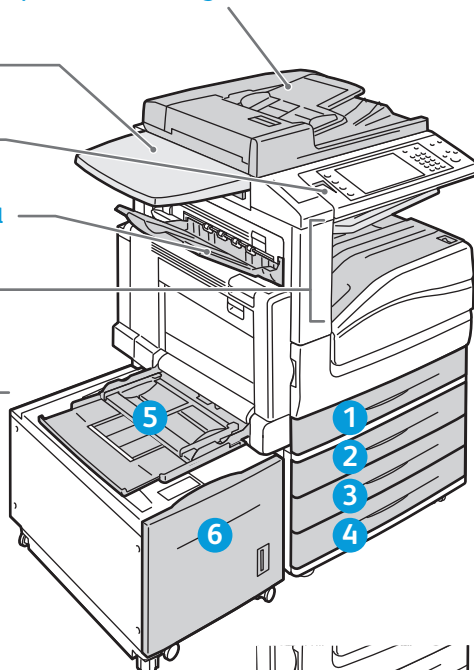
Munkafelület

USB port

Bal oldali tálca

Gyűjtőtálcák

Papírtálcák

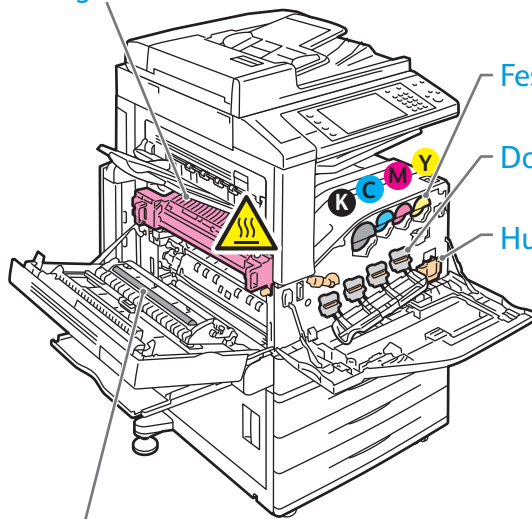


Beégető

Festékkazetták

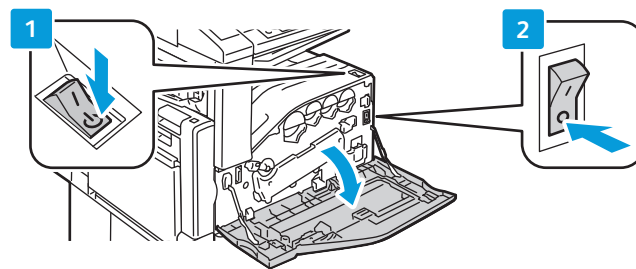
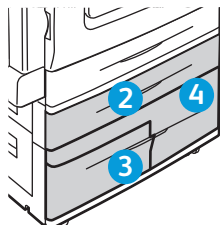
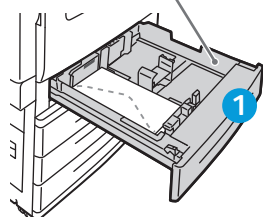
Dobkazetták

Hulladékgyűjtő



Második színátvivő henger

Borítéktálca



A nyomtató újraindítására használja a készülék felső részén található **másodlagos tápkapcsolót**. A teljes kikapcsoláshoz először kapcsolja ki a **másodlagos tápkapcsolót**, majd kapcsolja ki az előlő fedél mögött található **főkapcsolót** is.

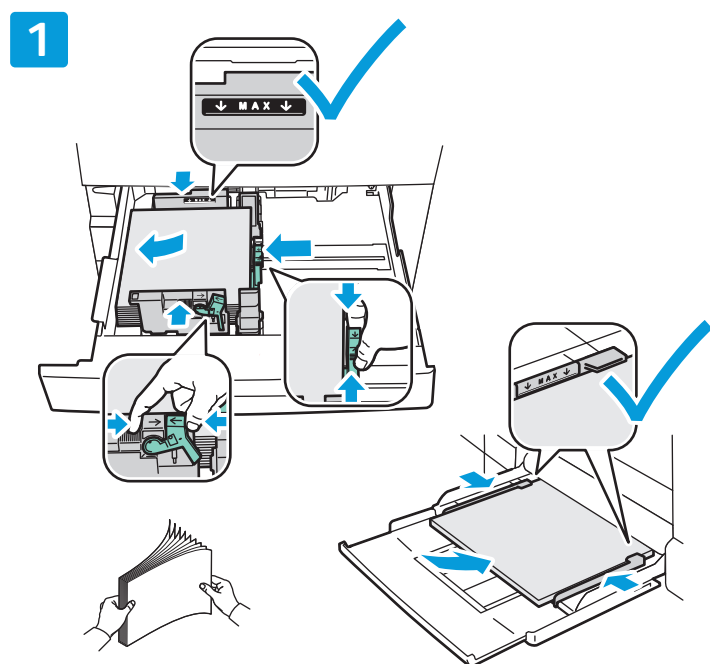
A nyomtatóban használható papírtípusok teljes listáját a Recommended Media List (Ajánlott másolóanyagok listája) tartalmazza, amely a következő címen érhető el:

[www.xerox.com/paper](http://www.xerox.com/paper) (USA/Kanada)

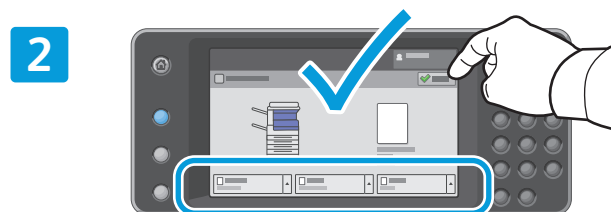
[www.xerox.com/europaper](http://www.xerox.com/europaper)

A tálcák és a papírfajták részletes ismertetését a *Felhasználói útmutató* tartalmazza.

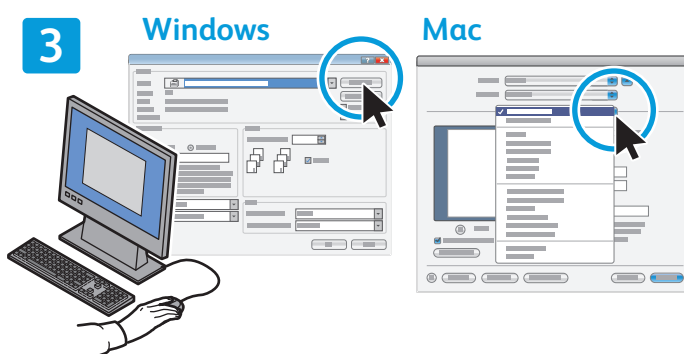
## Papír betöltése



Pörgesse át a papírlapokat. Igazítsa a vezetőket a papír méretéhez. Ne helyezzen be papírt a maximális töltési vonal fölé.

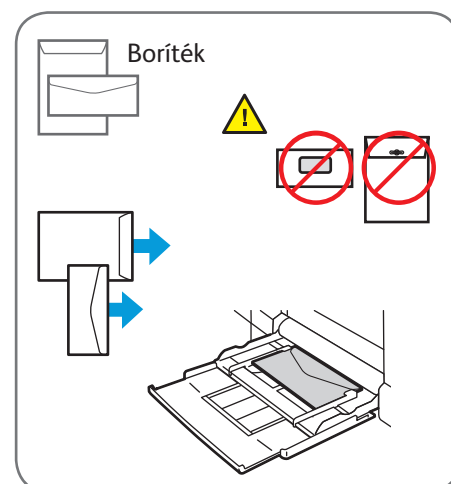
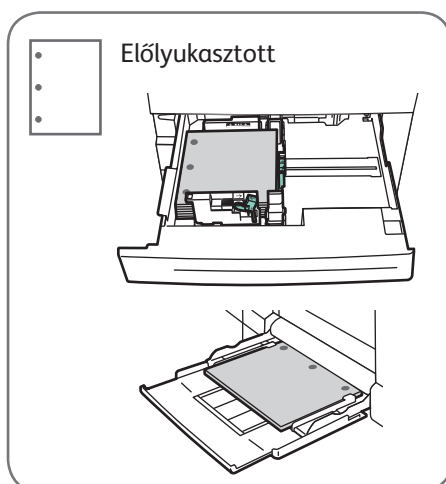
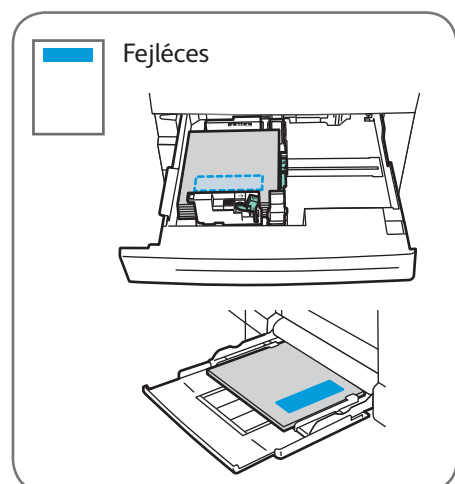


Szükség szerint fogadja el vagy módosítsa a méret- és típusbeállítást.



Nyomtatáskor a nyomtató-illesztőprogramban adja meg a beállításokat.

## A papír tájolása



# Xerox® WorkCentre® 7800 sorozat

## Másolás



Részletes útmutatást a *Software and Documentation* (Szoftverek és dokumentáció) című lemezen vagy online elérhető *Felhasználói útmutató Másolás* című fejezetében talál.

**1**

- 38–128 g/m<sup>2</sup>**  
(26 lb. Text–34 lb. Bond)
- 50–128 g/m<sup>2</sup>**  
(20 lb.–34 lb. Bond)
- X: 85–432 mm (5.5–17 in.)  
Y: 125–297 mm (8.26–11.69 in.)
- ≤110 (80 g/m<sup>2</sup>) 7830 / 7835  
≤130 (80 g/m<sup>2</sup>) 7845 / 7855

X: 432 mm (17 in.)  
Y: 297 mm (11.69 in.)

Tegyé be az eredeti példányt.

**2**

**2.1**

**2.2**

Nyomja meg a **Szolgáltatások kezdőlap** gombot, majd érintse meg a **Másolás** elemet.

**AC**

**Összes törlése:** az aktuális szolgáltatás korábbi és megváltoztatott beállításainak törlése.

3



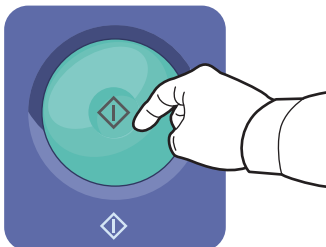
Igény szerint módosítsa a beállításokat.

4



Adja meg a másolatok számát.

5



Nyomja le a **Start** gombot.



**Stop:** az aktuális munka átmeneti leállítása.



**Nyomtatás megszakítása:** az aktuális munka megszakítása és folytatása.

# Xerox® WorkCentre® 7800 sorozat

## Szkennelés és küldés e-mailben



A nyomtató jellemzően hálózathoz csatlakozik, nem csak egyetlen számítógéphez, ezért a nyomtatón ki kell választania a szkennelt kép célját.



A jelen útmutató azokat a szkennelési eljárásokat ismerteti, amelyekhez nincs szükség különleges előkészületekre:

- Dokumentum elküldése szkennelés után a megadott e-mail címre.
- Dokumentum mentése vagy küldése szkennelés után a megadott kedvenc helyre, címjegyzékbeli bejegyzésre vagy USB-s flash meghajtóra.
- Dokumentum szkennelése a nyomtató merevlemezén található Nyilvános mappába, majd letöltése webböngészővel.

Az egyes szkennelési eljárásokról a *Felhasználói útmutató Szkennelés* című fejezetében található részletes információ. A címjegyzék és a munkafolyamat-sablonok beállításait a *System Administrator Guide (Rendszeradminisztrátori útmutató)* tárgyalja részletesen.

**1**


- 38–128 g/m<sup>2</sup> (26 lb. Text–34 lb. Bond)
- 50–128 g/m<sup>2</sup> (20 lb.–34 lb. Bond)
- X: 85–432 mm (5.5–17 in.)  
Y: 125–297 mm (8.26–11.69 in.)
- ≤110 (80 g/m<sup>2</sup>) 7830 / 7835  
≤130 (80 g/m<sup>2</sup>) 7845 / 7855

X: 432 mm (17 in.)  
Y: 297 mm (11.69 in.)

Tegye be az eredeti példányt.

**2**

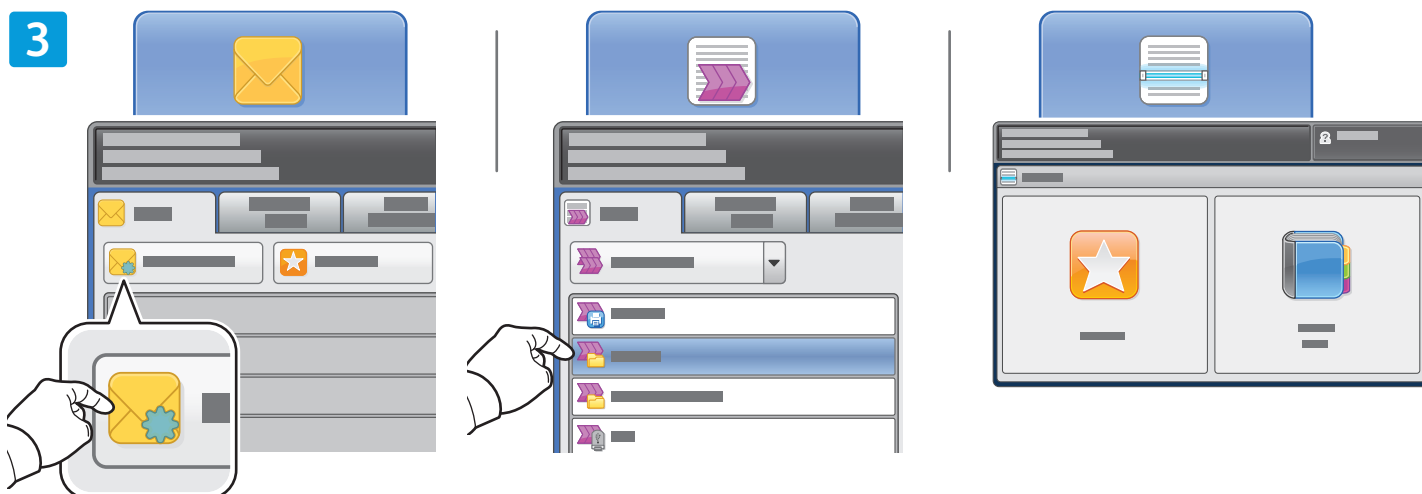
2.1 

2.2 

Nyomja meg a **Szolgáltatások kezdőlap** gombot, majd ha e-mailben szeretné elküldeni a szkennelt másolatot, érintse meg az **E-mail** elemet. A **Munkafolyamat-szkennelés** elemmel a **\_ NYILVÁNOS** mappába vagy USB-s flash meghajtóra mentheti a szkennelt példányt. A **Szkennelés ide** funkcióval a címjegyzékből vagy a kedvencek közül választhatja ki a szkennelés célját.

**AC**

**Összes törlése:** az aktuális szolgáltatás korábbi és megváltoztatott beállításainak törlése.

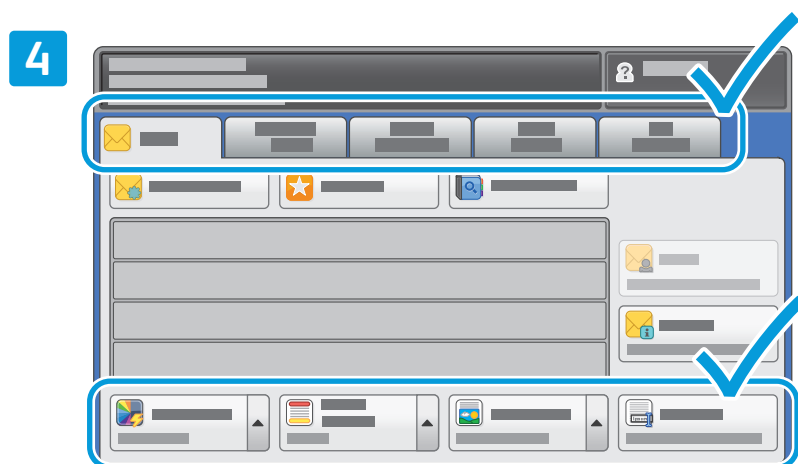
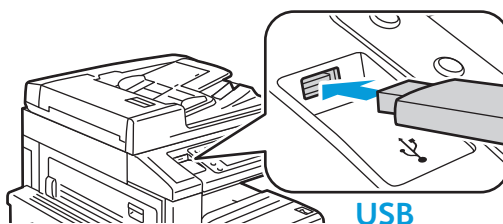


Ha e-mailbe szeretne szkennelni, érintse meg az **Új címzett** elemet, majd az érintőképernyőn írja be a kívánt címet. A **+Hozzáadás** elemmel vegye fel a megfelelő címeket a listára, majd érintse meg a **Bezárás** elemet.

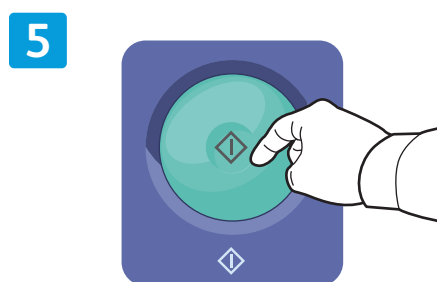
A címjegyzékből és a kedvencek közül korábban mentett e-mail címeket is beilleszthet.

Munkafolyamat-szkenneléshez érintse meg a **\_NYILVÁNOS** elemet, vagy csatlakoztasson egy USB-s flash meghajtót, és érintse meg az **USB** elemet.

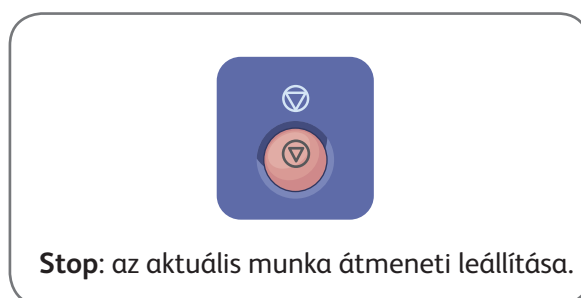
A Szkennelés ide funkció eléréséhez érintse meg a **Kedvencek** vagy a **Címjegyzék** elemet, majd a korábban mentett e-mail címek közül válassza ki a megfelelőket.



Igény szerint módosítsa a beállításokat.



Nyomja le a **Start** gombot.





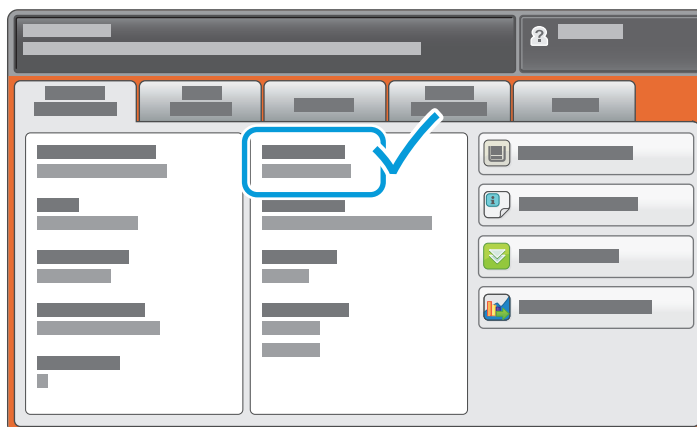
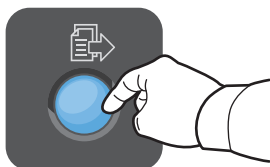
## Szkennelt fájlok beolvasása

A szkennelt képeknek a **\_NYILVÁNOS** mappából történő beolvasásához a CentreWare Internet Services alkalmazással másolja a szkennelt fájlokat a nyomtatóról a számítógépre. A CentreWare Internet Services segítségével személyes postafiókokat és munkafolyamat-szkennelési sablonokat is megadhat. További információ a *Felhasználói útmutatóban* található.

1

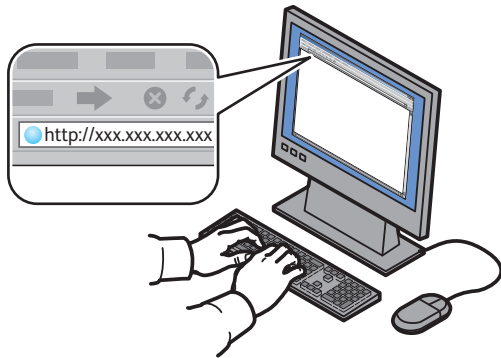


Jegyezze fel a nyomtatónak az érintőképernyőn látható IP-címét.

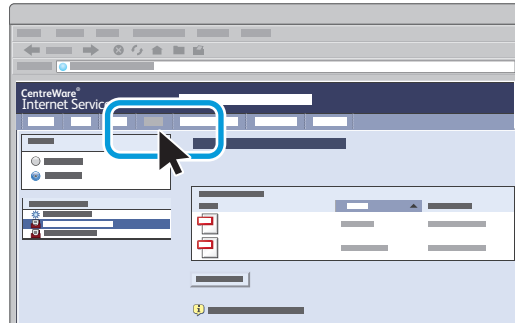


Ha az IP-cím nem jelenik meg az érintőképernyő bal felső sarkában, akkor nyomja meg a **Gépállapot** gombot, majd tekintse át az információs mező tartalmát.

2



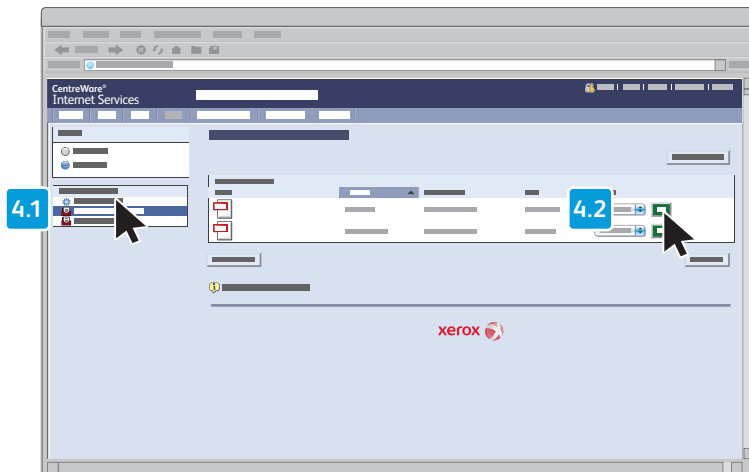
3



Írja be a nyomtató IP-címét egy webböngészőbe, majd nyomja le az **Enter** vagy a **Return** gombot.

Kattintson a **Scan (Szkennelés)** fülre.

4



Válassza ki a **Default Public Folder** (Alapértelmezett nyilvános mappa) elemet, majd a beszkenelt kép letöltéséhez kattintson a **Go** (Indítás) gombra.



A lista frissítéséhez kattintson az **Update View** (Nézet frissítése) gombra.




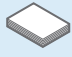


A **Download** (Letöltés) funkcióval a számítógépre mentheti a fájlt.  
A **Reprint** (Újranyomtatás) funkcióval újra kinyomtathatja a mentett fájlt.  
A **Delete** (Törlés) funkcióval véglegesen eltávolíthatja a tárolt munkát.

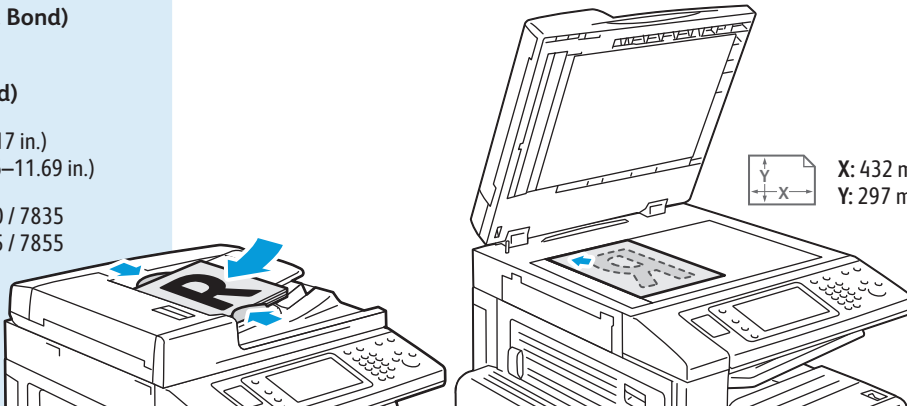
Fax négyféle módon küldhető:

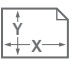
- **Beágyazott fax:** a készülék beszkeneli a dokumentumot, majd elküldi közvetlenül egy másik faxkészülékre.
- **Kiszolgáló fax:** a készülék beszkeneli a dokumentumot, majd egy faxkiszolgálóra küldi, amely továbbítja a megfelelő faxkészülékre.
- **Internetes fax:** a készülék beszkeneli a dokumentumot, majd e-mailben elküldi a címzettnek.
- **LAN-fax:** az aktuális nyomtatási munka elküldése faxként.

Részletes útmutatás a *Felhasználói útmutató Faxolás* című fejezetében található. A LAN-Fax szolgáltatásról a nyomtató-illesztőprogram súgójában található további információ. A faxolással kapcsolatos alapszintű és speciális beállításokat a *System Administrator Guide (Rendszeradminisztrátori útmutató)* tárgyalja részletesen.

**1**

-  **38–128 g/m<sup>2</sup>**  
(26 lb. Text–34 lb. Bond)
-  **50–128 g/m<sup>2</sup>**  
(20 lb.–34 lb. Bond)
-  X: 85–432 mm (5.5–17 in.)  
Y: 125–297 mm (8.26–11.69 in.)
-  ≤110 (80 g/m<sup>2</sup>) 7830 / 7835  
≤130 (80 g/m<sup>2</sup>) 7845 / 7855
-  




 X: 432 mm (17 in.)  
Y: 297 mm (11.69 in.)

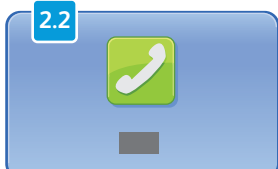
Tegye be az eredeti példányt.

**2**

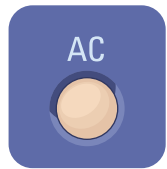
**2.1**



**2.2**

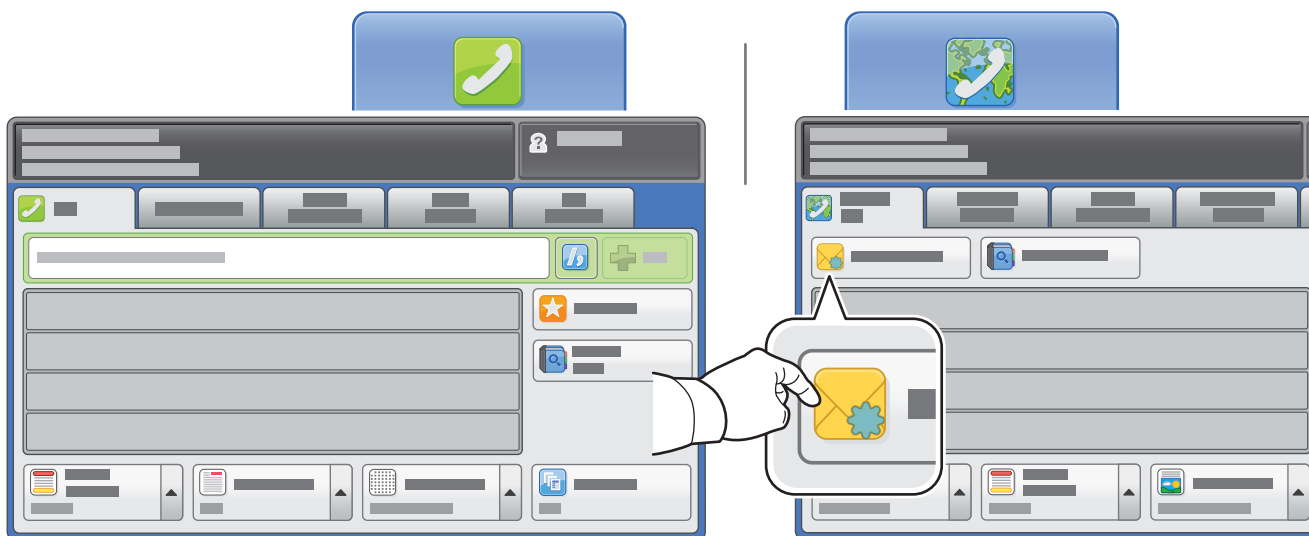


Nyomja meg a **Szolgáltatások kezdőlap** gombot, majd érintse meg a **Fax**, a **Kiszolgáló fax** vagy az **Internetes fax** elemet.



**Összes törlése:** az aktuális szolgáltatás korábbi és megváltoztatott beállításainak törlése.

3

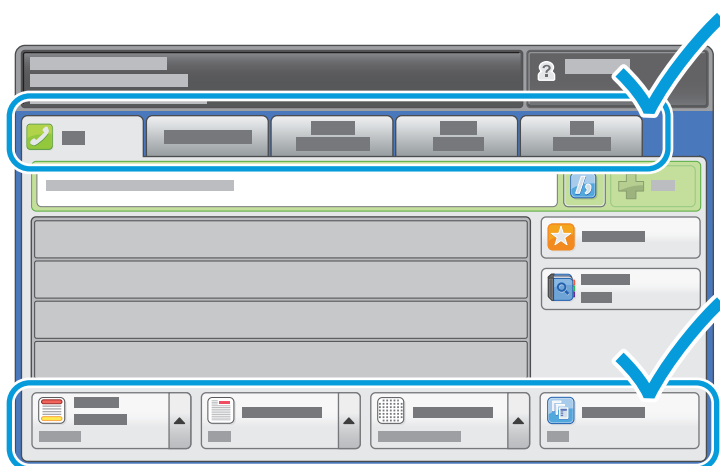


A kívánt faxszám megadására használja az alfanumerikus billentyűzetet. A **Tárcsázási karakterek** elemet megérintve különleges karaktereket is beilleszthet. A **+Hozzáadás** elemmel további számokat is megadhat.

Internetes fax e-mail címének megadásához érintse meg az **Új címzett** elemet, majd az érintőképernyőn írja be a kívánt címet. A **+Hozzáadás** elemmel vegye fel a megfelelő címeket a listára, majd érintse meg a **Bezárás** elemet.

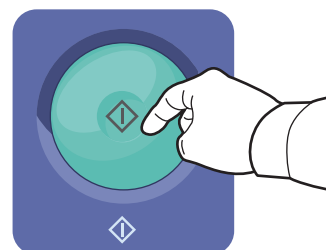
A címjegyzékből és a kedvencek közül korábban mentett e-mail számokat és e-mail címeket is beilleszthet.

4

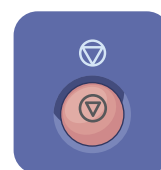


Igény szerint módosítsa a beállításokat.

5



Nyomja le a **Start** gombot.



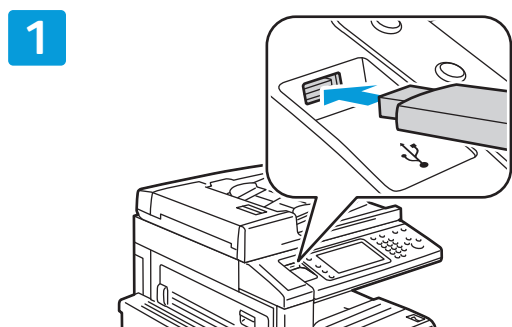
**Stop:** az aktuális munka átmeneti leállítása.

# Xerox® WorkCentre® 7800 sorozat

## Nyomtatás USB-ről



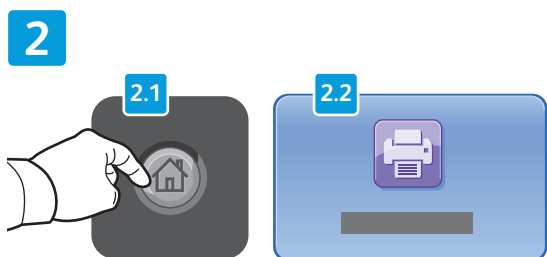
A készülékkel .pdf, .tiff, .ps és .xps kiterjesztésű fájlokat közvetlenül USB-s flash meghajtóról is nyomtathat. További információt a *Software and Documentation* (Szoftverek és dokumentáció) című lemezen vagy online elérhető *Felhasználói útmutató Nyomtatás* című fejezetében talál. A funkció beállítását a *System Administrator Guide* (Rendszeradminisztrátori útmutató) tárgyalja.



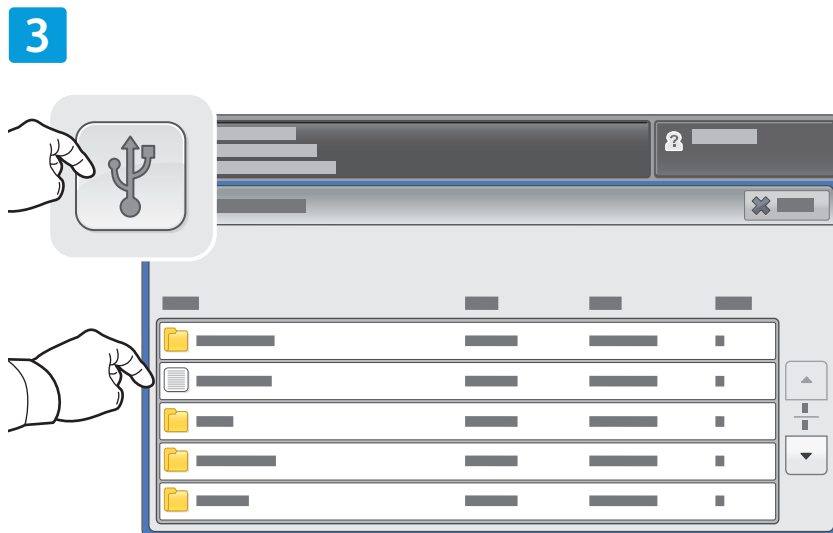
Csatlakoztassa az USB-s flash meghajtót az USB-portba.



Az USB-s flash meghajtót ne távolítsa el a beolvasás közben. Ellenkező esetben megsérülhetnek a fájlok.

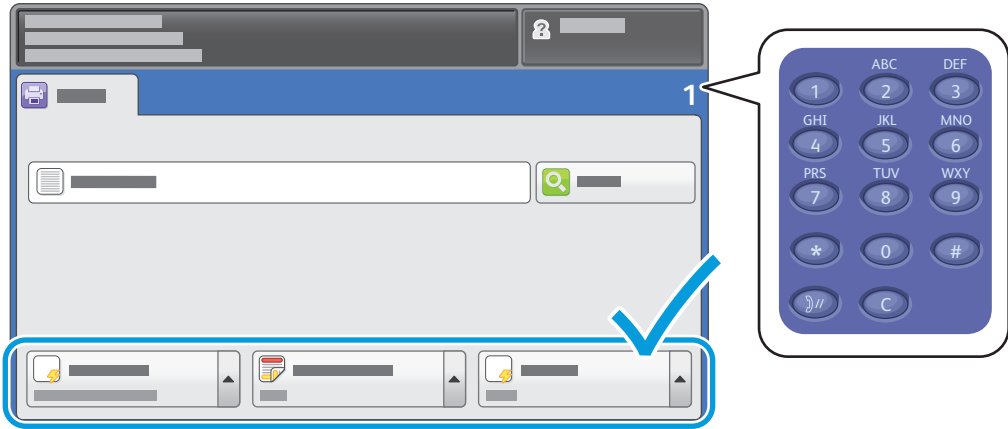


Nyomja meg a **Szolgáltatások** kezdőlap gombot, majd érintse meg a **Nyomtatás innen** elemet.



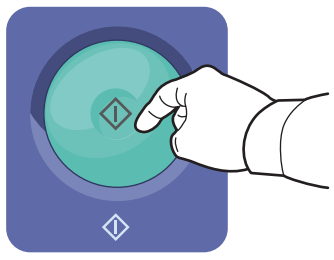
Érintse meg az **USB-meghajtó** elemet, majd válassza ki a kívánt fájlt vagy mappát.

4



A kívánt fájl kiválasztása után adja meg a munka példányszámát, illetve a kívánt nyomtatási beállításokat.

5



Nyomja le a **Start** gombot.

**Stop:** az aktuális munka átmeneti leállítása.

**Nyomtatás megszakítása:** az aktuális munka megszakítása és folytatása.

The diagram shows two square buttons. The top button is dark blue with a red circle in the center containing a white diamond symbol. The bottom button is dark blue with a green circle in the center containing a white diamond symbol.