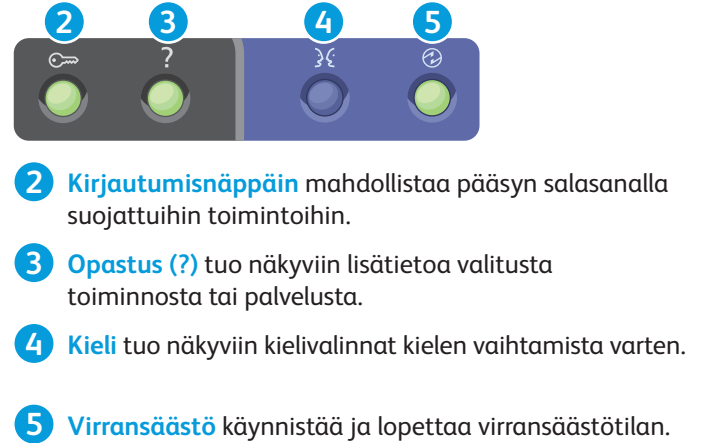
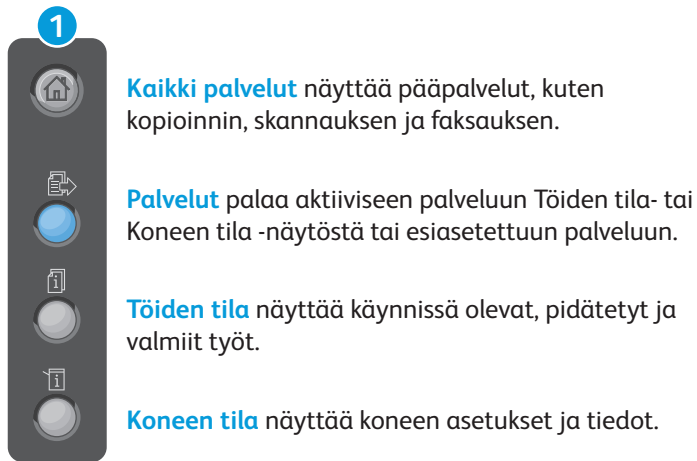
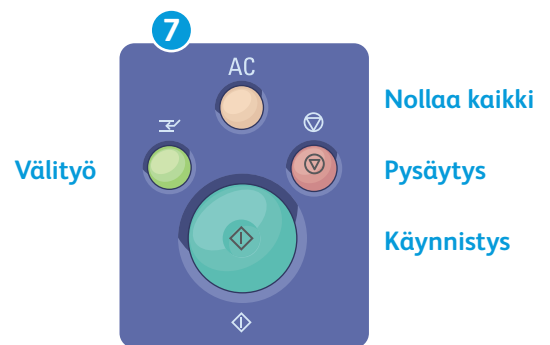


Käytettävissä olevat palvelut voivat vaihdella tulostimen asetusten mukaan. Lisätietoja palveluista ja asetuksista on *Käyttöoppaassa*.



Aakkosnumeerisilla näppäimillä annetaan kopiomäärät, faksinumerot ja muut tiedot.

C poistaa numeroarvon tai viimeksi näppäilyllä numeron tai kirjaimen.



Nollaa kaikki poistaa nykyisen palvelun aiemmat ja muutetut asetukset. Kaksi painallusta palauttaa kaikki toiminnot oletustilaan ja poistaa olemassa olevat

Käynnistä käynnistää valitun työn.

Pysäytys pysäyttää väliaikaisesti käynnissä olevan työn. Työtä jatketaan tai se peruutetaan näytön ohjeiden mukaan.

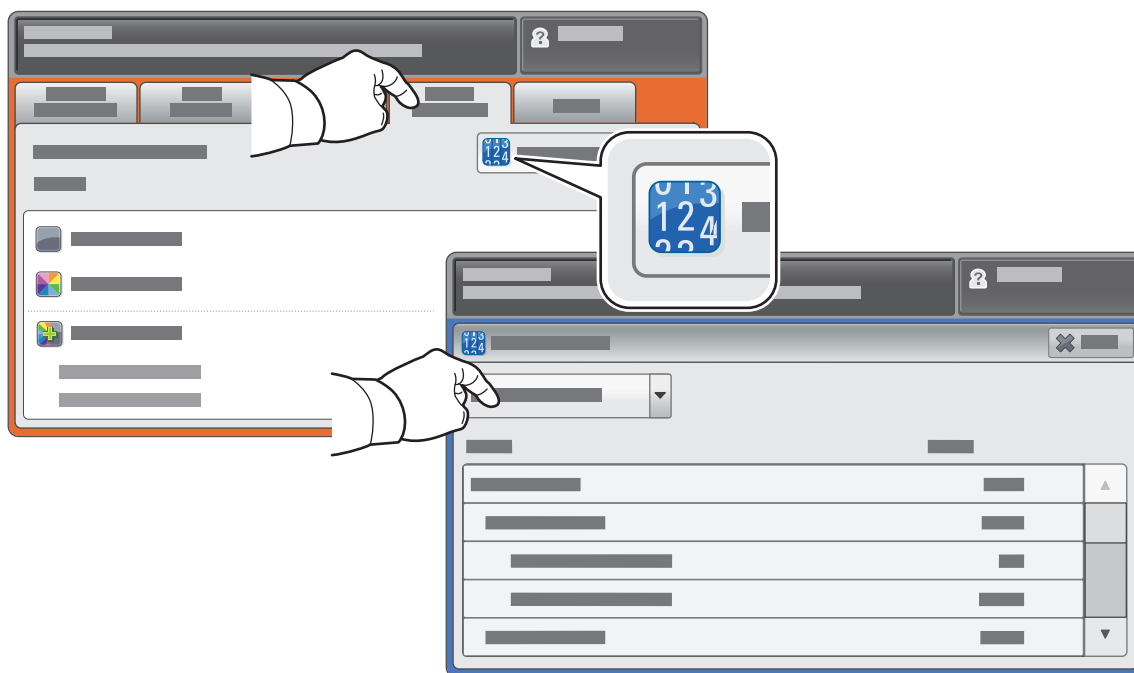
Välityö pysäyttää käynnissä olevan työn kiireellisempää työtä varten.

Koneen tila -valikosta on pääsy tarvikkeiden tilatietoihin, tulostimen tietoihin ja asetuksiin. Joittenkin valikkojen ja asetusten käyttö edellyttää kirjautumista järjestelmänvalvojan nimellä ja salasanalla.



Laskutus- ja käyttötiedot

Kosketa Koneen tila -valikossa **Laskutustiedot**-korttia niin saat näkyviin kovalaskurien peruslukemat. Kosketa **Käyttölaskurit**-näppäintä katsoaksesi yksityiskohtaiset käyttölaskurit. Avattavassa valikossa on lisää lukemia.



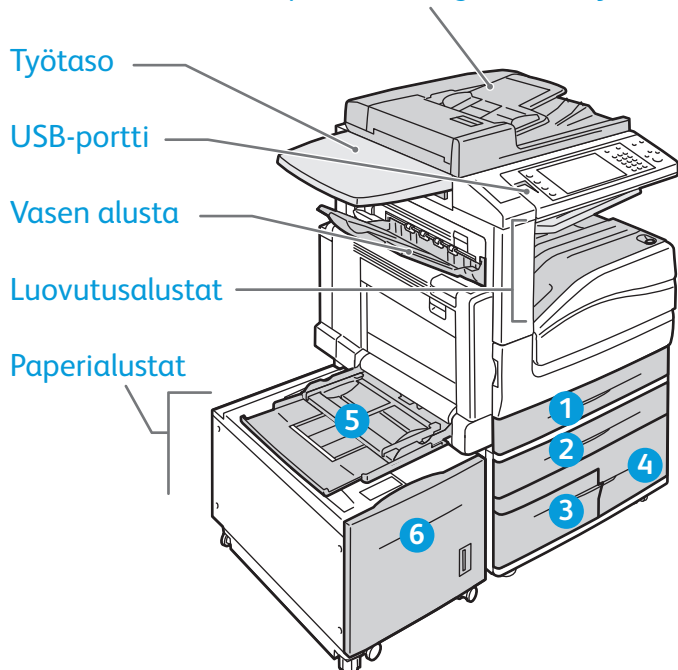
Xerox® WorkCentre® 7970

Tulostimen esittely

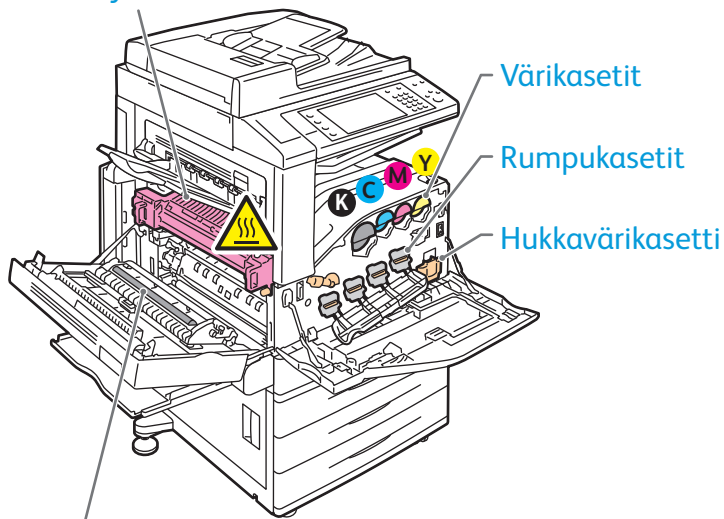


Valinnaisia lisälaitteita saattaa sisältyä tulostimesi alkukokoonpanoon. Lisätietoja on *Käyttöoppaassa*.

Automaattinen kaksipuolisten originaalien syöttölaite

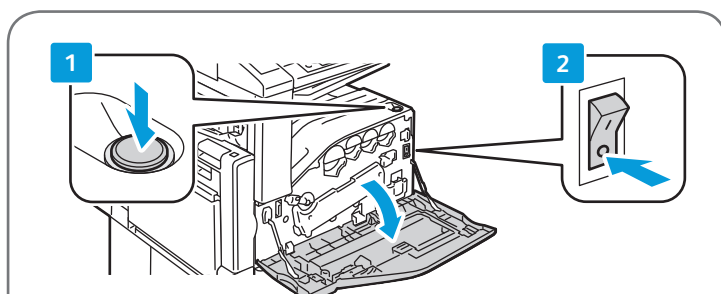
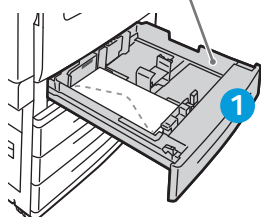


Kiinnityslaite



Toinen siirtotela

Kirjekuorialusta



Voit käynnistää tulostimen uudelleen käyttämällä tulostimen päällä olevaa **virtakytkintä**. Tulostin sammutetaan kokonaan katkaisemalla virta ensin **virtakytkimestä** ja sitten etuoven takana olevasta **päävirtakytkimestä**.

Xerox® WorkCentre® 7970

Paperinkäsittely



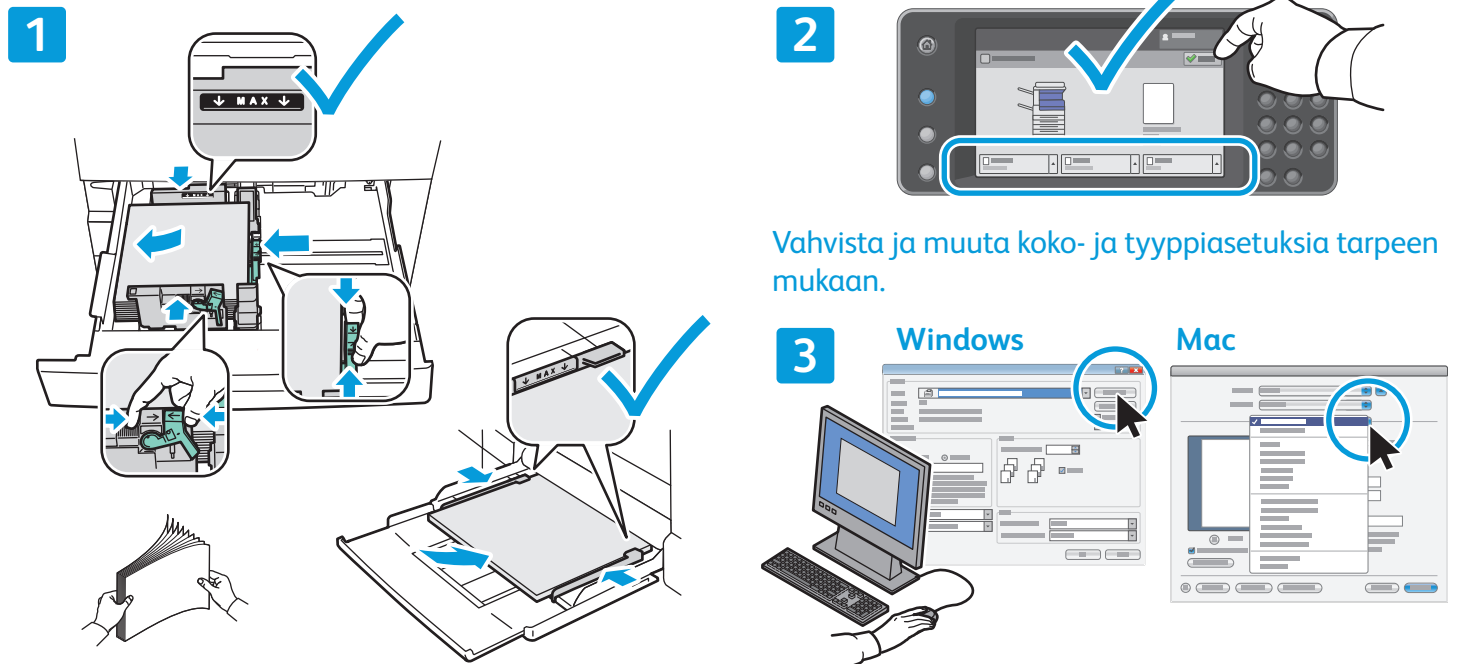
Jos haluat täydellisen luettelon tulostimessa käytettävistä papereista, katso Recommended Media List (Luettelo suositelluista paperityypeistä):

www.xerox.com/paper (USA ja Kanada)

www.xerox.com/europaper

Lisätietoja alustoista ja papereista on *Käyttöoppaassa*.

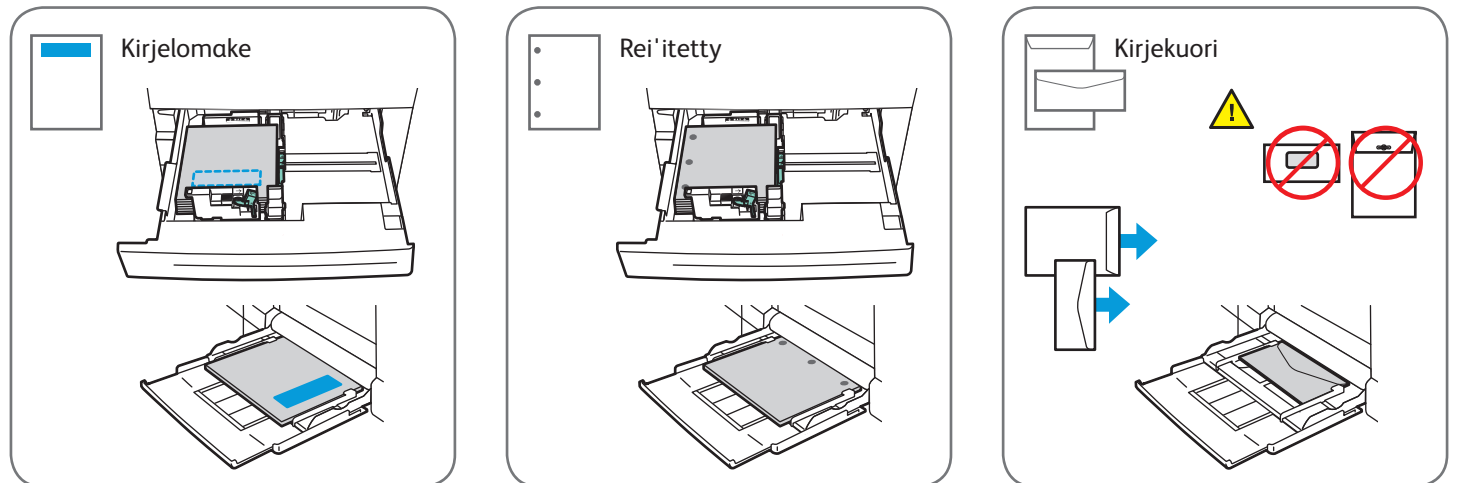
Paperin lisääminen



Varmista paras syöttötulos tuulettamalla paperin reunoja. Säädä rajoittimet paperin koon mukaan. Älä täytä alustaa yli sen täyttörajan.


Tulostaessasi valitse asetukset tulostinajurista.

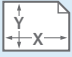
Paperin suunta

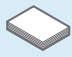



Lisätietoja on *Käyttöoppaan* luvussa *Kopiointi*. Opas löytyy CD-levyltä *Software and Documentation disc* (*Ohjelmisto ja ohjeisto*) tai verkkosivustolta.


1

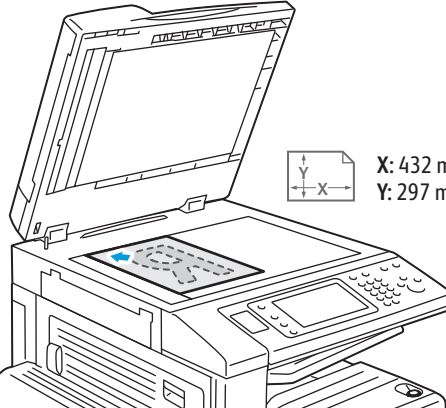
 **38–128 g/m²**
(26 lb. Text–34 lb. Bond)

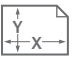
 X: 85–432 mm (5.5–17 in.)
Y: 125–297 mm (8.26–11.69 in.)

 ≤130 (80 g/m², 20 lb. Bond)






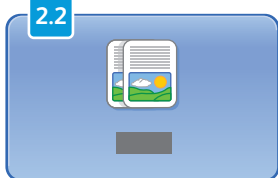


 X: 432 mm (17 in.)
Y: 297 mm (11.69 in.)

Aseta originaali.

2

2.1 

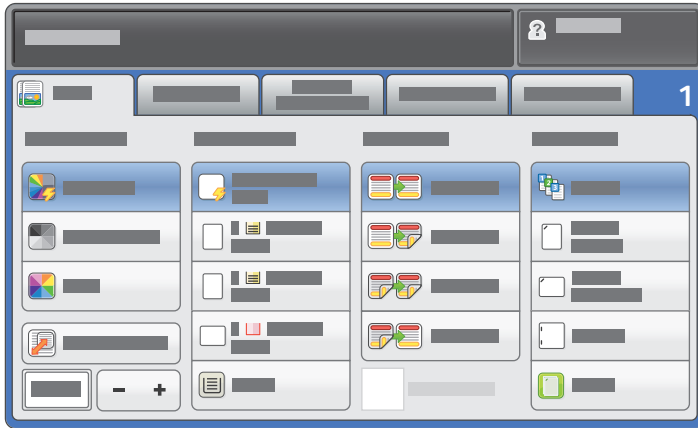
2.2 

Paina **Kaikki palvelut** ja valitse **Kopiointi**.



Nollaa kaikki poistaa nykyisen palvelun aiemmat ja muutetut asetukset.

3



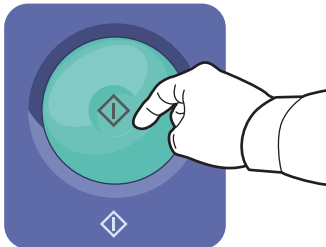
Muuta asetuksia tarpeen mukaan.

4

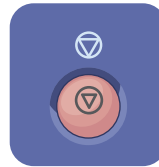


Valitse kopiomäärä.

5



Paina Käynnistys.



Pysäytys pysäyttää väliaikaisesti käynnissä olevan työn.



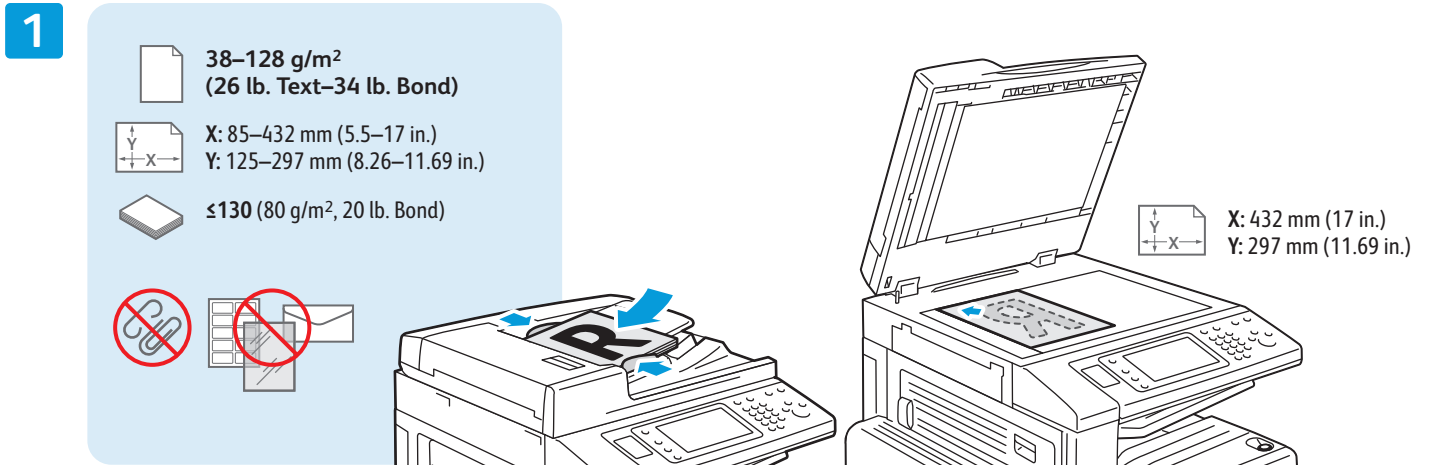
Välityö keskeyttää käynnissä olevan työn tai jatkaa sitä.

Koska tulostin on yleensä kytketty verkkoon yhden tietokoneen sijaan, skannatun kuvan määränpää valitaan tulostimesta.

Tässä oppaassa käsitellään eri tapoja skannata asiakirjoja ilman erityisasetuksia:

- Asiakirjojen skannaus sähköpostiosoitteeseen.
- Asiakirjojen skannaus tallennettuun suosikkiin, osoitteistoon tai USB-asemaan.
- Asiakirjojen skannaus tulostimen kiintolevyn yleiseen kansioon ja niiden noutaminen käyttämällä verkkoselainta..

Lisätietoja skannauksesta on *Käyttöoppaan* luvussa *Skannaus*. Jos haluat lisätietoja osoitteistosta ja skannausmalleista, katso *System Administrator Guide (järjestelmänvalvojan käsikirja)*.

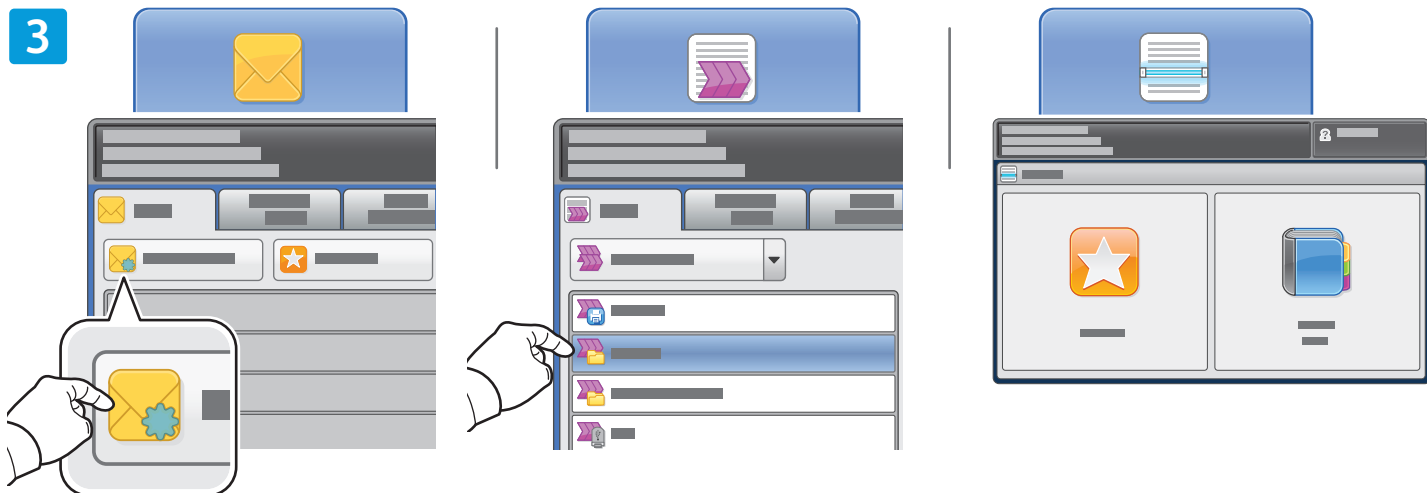


Aseta originaali.



Paina **Kaikki palvelut** ja valitse sitten **Sähköposti** skannatun kuvan lähettämiseksi sähköpostitse tai **Skannaus työnkulkuun** skannataksesi _PUBLIC-kansioon tai USB-asemaan. Valitse **Skannaus**, jos skannausmääränpää on tallennettu osoitteistoon tai suosikiksi.



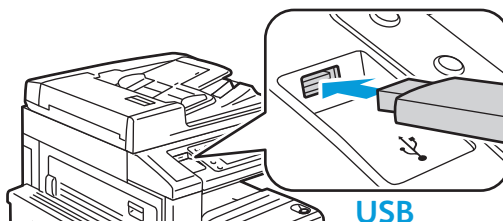


Sähköposti: valitse **Uusi vastaanottaja** ja kirjoita osoite näytön näppäimistöstä. Valitse **+Lisää** osoitteiden lisäämiseksi luetteloon ja valitse sitten **Sulje**.

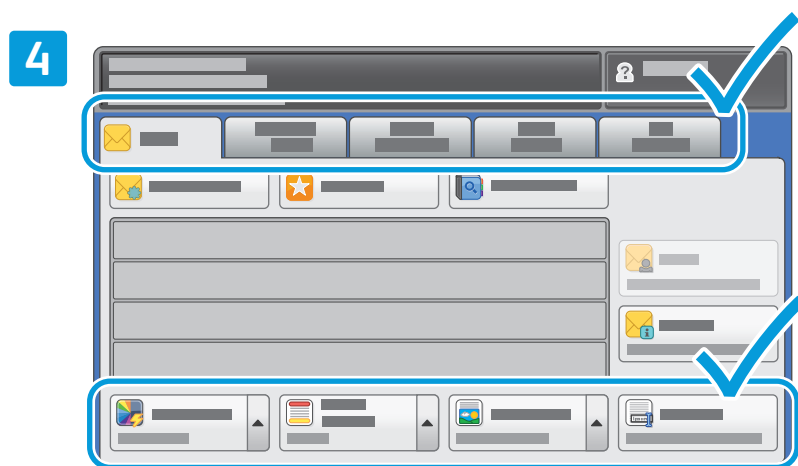
Lisää tallennettuja sähköpostiosoitteita osoitteistosta tai suosikeista.

Skannaus työkaluun: valitse **_PUBLIC** tai työnnä USB-asema porttiin ja valitse **USB**.

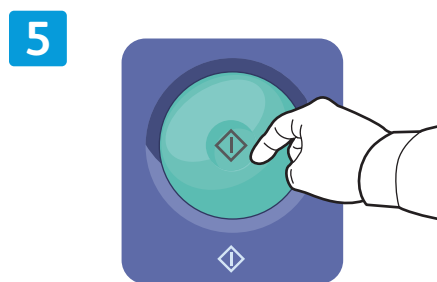
Skannaus: valitse **Suosikit** tai **Osoitteisto** lisätäksesi tallennettuja sähköpostiosoitteita.



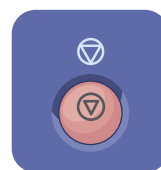
USB



Muuta asetuksia tarpeen mukaan.



Paina **Käynnistys**.



Pysäytys pysäyttää väliaikaisesti käynnissä olevan työn.

Skannaustiedostojen noutaminen

Skannatut tiedostot noudetaan _PUBLIC-kansiosta kopioimalla ne tulostimelta tietokoneeseen käyttämällä CentreWare Internet Services -palvelua. Voit myös käyttää CentreWare Internet Services -palvelun avulla voidaan myös asettaa henkilökohtaisia postilokeroja ja skannausmalleja. Lisätietoja on *Käyttöoppaassa*.

1

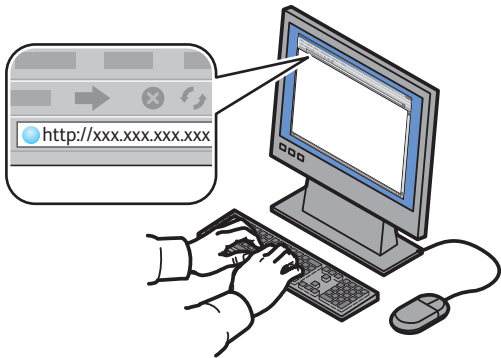


Tulostimen IP-osoite näkyy kosketusnäytössä.

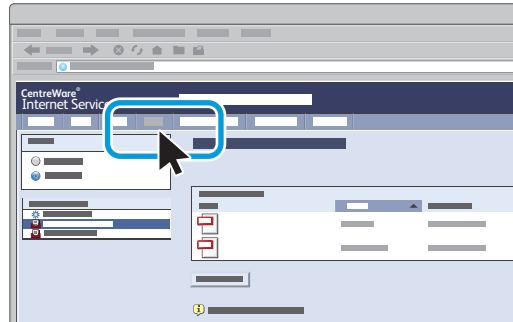


Jos IP-osoite ei näy kosketusnäytön vasemmassa yläkulmassa, paina **Koneen tila** ja tarkista tietokenttä.

2



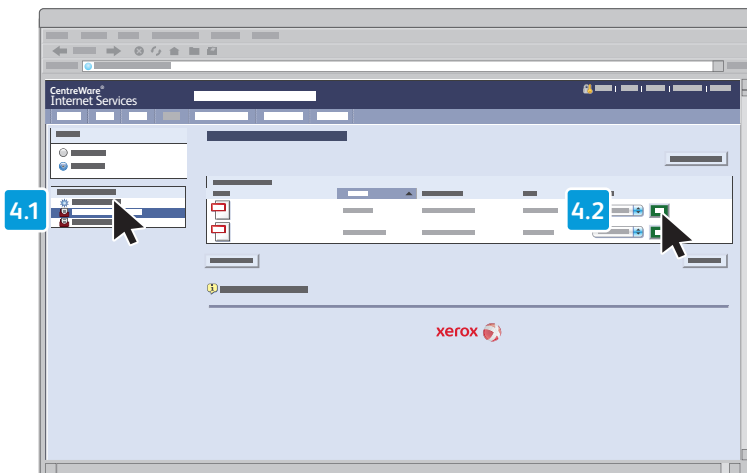
3



Anna tulostimen IP-osoite verkkoselaimeen ja paina **Enter** tai **Return**.

Napsauta **Skannaus**-välilehteä.

4



Valitse **Yleinen oletuskansio** ja valitse **Siirry työn lataamista varten**



Napsauta **Päivitä näkymä** päivittääksesi luettelon.

Tallenna tiedosto tietokoneellesi valitsemalla **Lataa**.

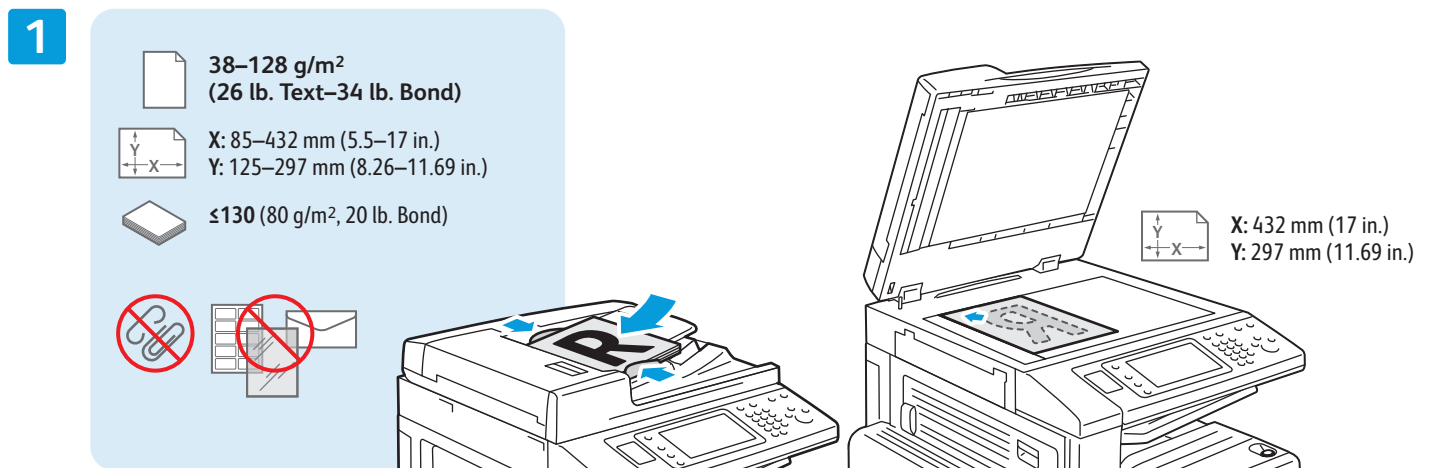
Tulosta tallennettu tiedosto uudelleen valitsemalla **Tulosta uudelleen**.

Poista tallennettu työ pysyvästi valitsemalla **Poista**.

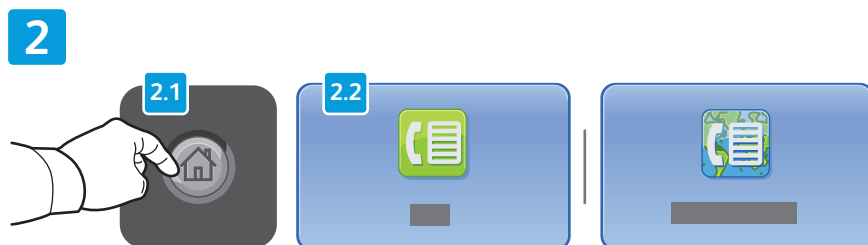
Faksin voi lähettää neljällä eri tavalla:

- **Paikallifaksi** skannaa asiakirjan ja lähettää sen suoraan toiseen faksilaitteeseen.
- **Palvelinfaksi** skannaa asiakirjan ja lähettää sen faksipalvelimeen, joka lähettää sen edelleen toiseen faksilaitteeseen.
- **Internet-faksi** skannaa asiakirjan ja lähettää sen sähköpostitse vastaanottajalle.
- **LAN-faksi** lähettää nykyisen tulostustyön faksina.

Lisätietoja on *Käyttöoppaan* luvussa *Faksi*. Lisätietoja LAN-faksista on tulostinajuriohjelmistossa. Jos haluat lisätietoja faksiasetuksista, katso *System Administrator Guide (järjestelmänvalvojan käsikirja)*.



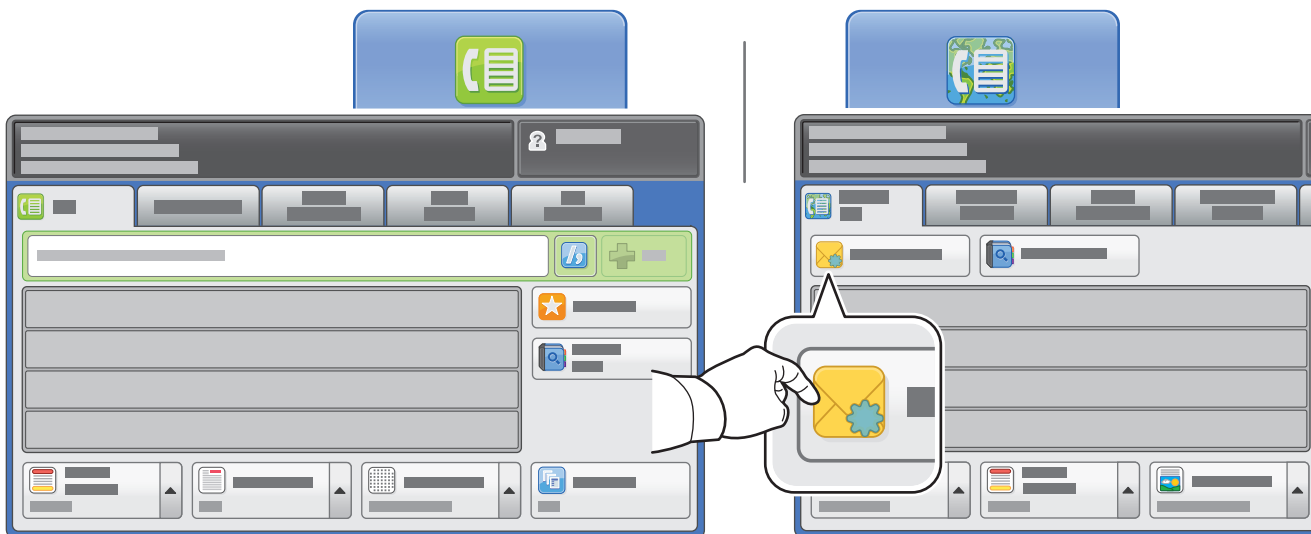
Aseta originaali.



Paina **Kaikki palvelut**, valitse sitten **Faksi**, **Palvelinfaksi** tai **Internet-faksi**.

Nollaa kaikki poistaa nykyisen palvelun aiemmat ja muutetut asetukset.

3

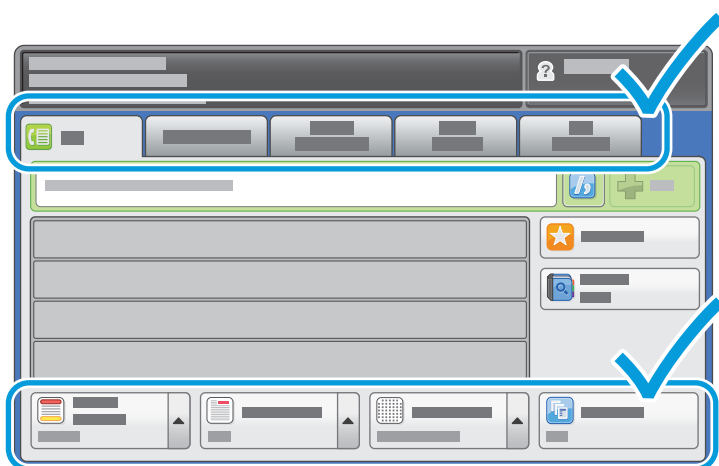


Kirjoita faksinumerot numeronäppäimistöstä. Voit kirjoittaa erikoismerkkejä valitsemalla **Erikoismerkit**. Voit lisätä muita numeroita valitsemalla **+Lisää**.

Anna Internet-faksin sähköpostiosoitteet valitsemalla **Uusi vastaanottaja** ja kirjoittamalla osoite näytön näppäimistöstä. Valitse **+Lisää** osoitteiden lisäämiseksi luetteloon ja valitse sitten **Sulje**.

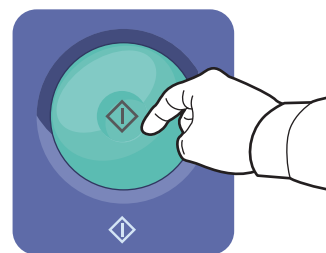
Lisää tallennettuja numeroita tai sähköpostiosoitteita osoitteistosta tai suosikeista.

4

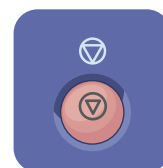


Muuta asetuksia tarpeen mukaan.

5



Paina **Käynnistys**.



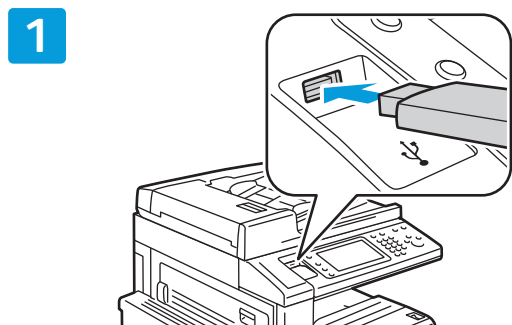
Pysäytys pysäyttää väliaikaisesti käynnissä olevan työn.

Xerox® WorkCentre® 7970

Tulostaminen USB-laitteesta



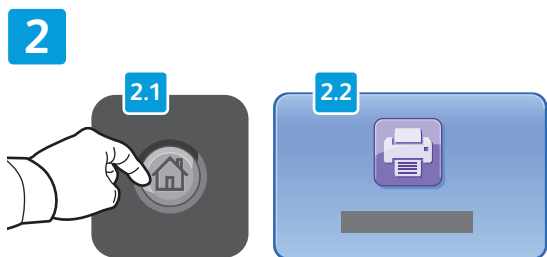
Voit tulostaa .pdf-, .tiff-, .ps- ja .xps-tiedostoja suoraan USB-muistitikulta. Lisätietoja on Käyttöoppaan luvussa *Tulostus*. Opas löytyy CD-levyltä *Software and Documentation (Ohjelmisto ja ohjeisto)* -levyllä tai verkossa. Tietoja tämän toiminnan asettamisesta on kohdassa *System Administrator Guide (järjestelmänvalvojan käsikirja)*.



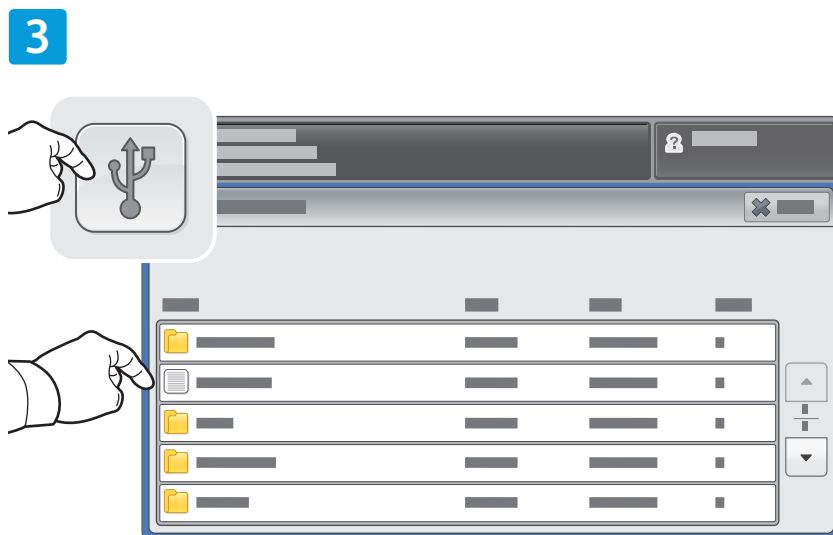
Aseta USB-muisti USB-porttiin



Älä poista USB-muistia tietojen lukemisen aikana. Tiedostot voivat vahingoittua.

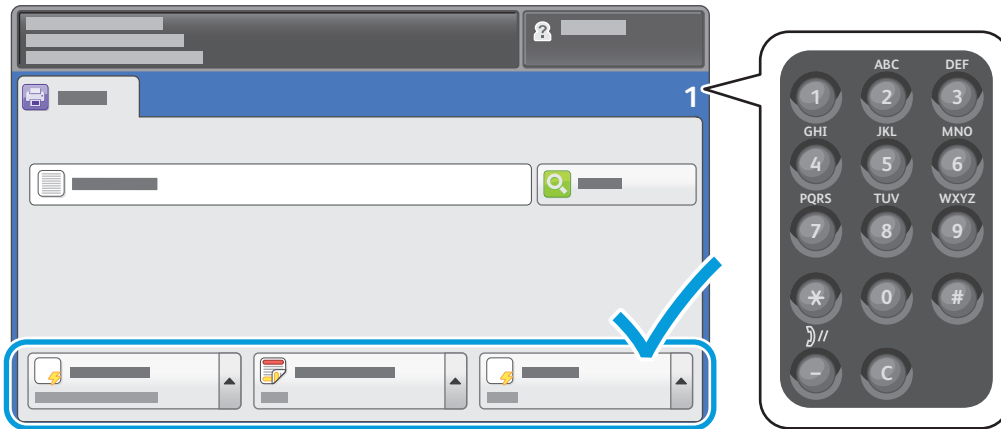


Paina **Kaikki palvelut** ja valitse **Tulostus**.



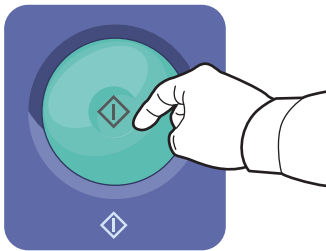
Valitse **USB-asema** ja sitten tiedosto tai kansio.

4



Kun olet valinnut tiedoston, säädä kopiomäärää ja valitse halutut tulostusasetukset.

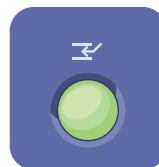
5



Paina **Käynnistys**.



Pysäytys pysäyttää väliaikaisesti käynnissä olevan työn.



Välityö keskeyttää käynnissä olevan työn tai jatkaa sitä.