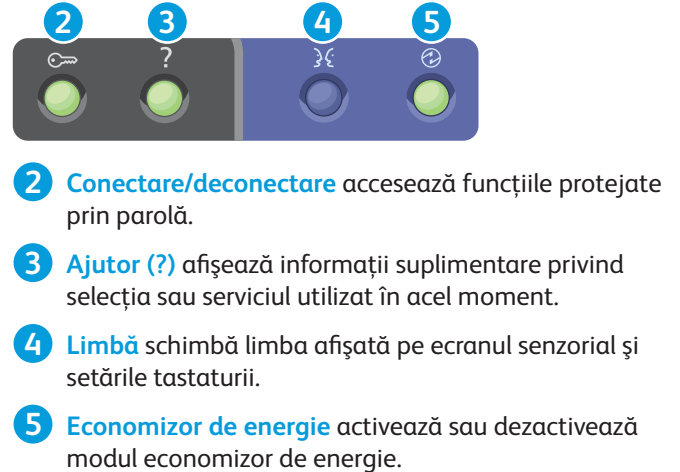
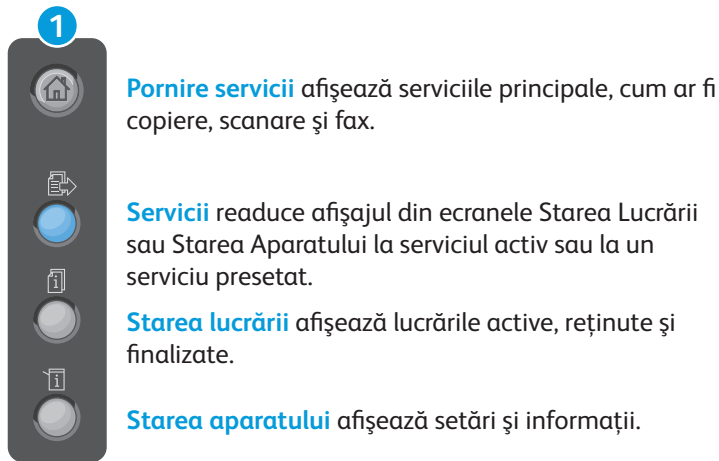
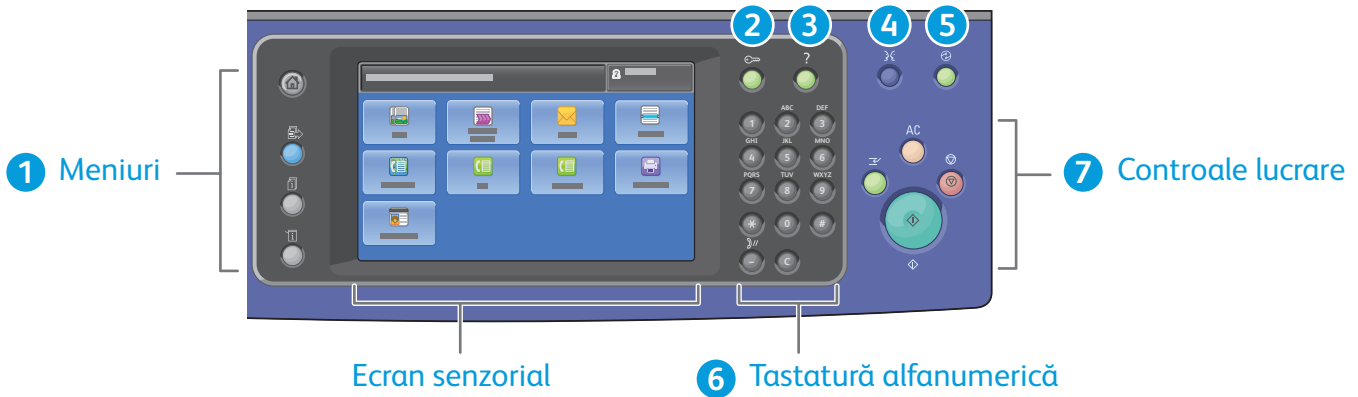


Serviciile disponibile pot fi diferite în funcție de configurația imprimantei. Pentru detalii despre servicii și setări, consultați *User Guide* (Ghid de utilizare).



Tastele alfanumerice se folosesc pentru introducerea numărului de copii, a numerelor de fax și a altor valori numerice.

C (ștergere) șterge valorile numerice sau ultima cifră introdusă.



Șterge tot anulează setările anterioare și setările modificate pentru serviciul curent. Apăsăți de două ori pentru a reseta toate funcțiile la valorile implicite și pentru a șterge scanările curente.

Start pornește lucrarea selectată.

Stop oprește temporar lucrarea curentă. Urmăți mesajele afișate pe ecran pentru a anula sau a relua lucrarea.

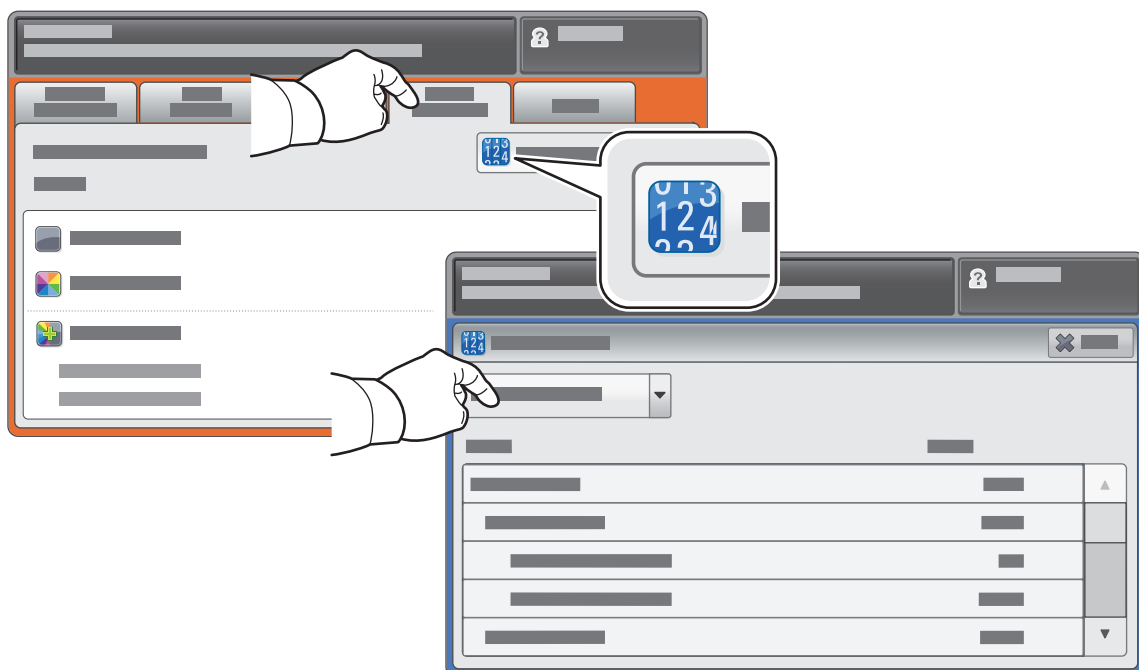
Înterupere Imprimare întrerupe lucrarea de imprimare curentă și execută lucrarea mai urgentă.

Meniul Starea Aparatului furnizează accesul la starea consumabilelor, informațiile despre imprimantă și setări. Unele meniuri și setări solicită conectarea utilizând numele și parola de administrator.



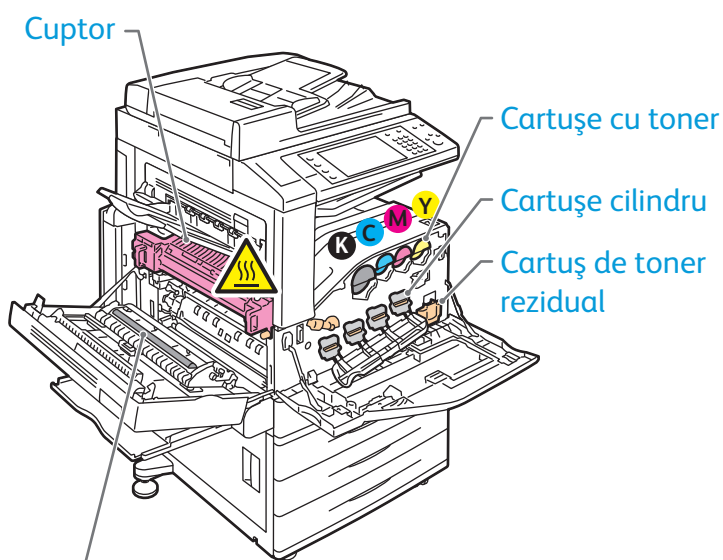
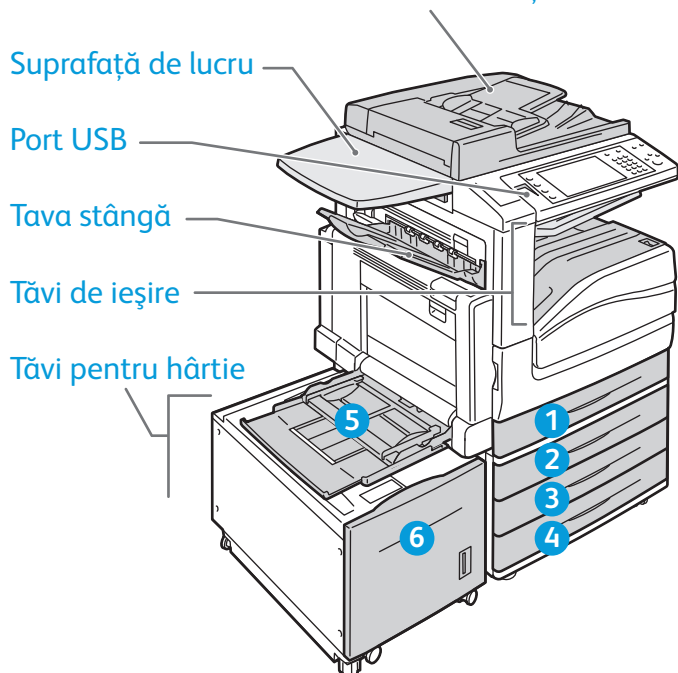
Informații despre facturare și utilizare

În meniul Starea Aparatului, atingeți fila **Informații Facturare** pentru a vedea numărul general de imprimări. Atingeți butonul **Contoare de Utilizare** pentru a vedea contorizările detaliate privind utilizarea. În meniul derulant sunt disponibile mai multe categorii de contorizare.



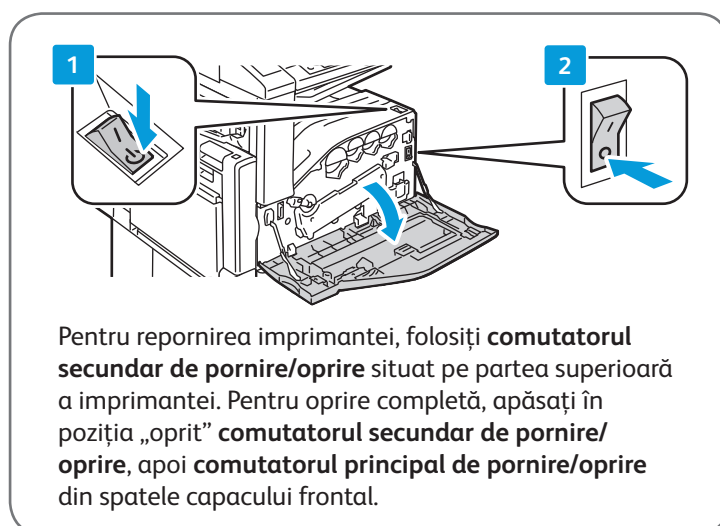
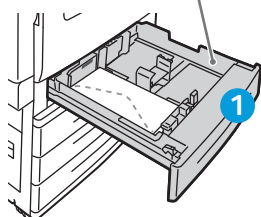
Accesoriiile opționale pot reprezenta o parte a configurației imprimantei. Pentru detalii, consultați *User Guide* (Ghid de utilizare).

Alimentator automat de documente față-verso



A doua rolă de transfer polarizată

Tavă pentru plicuri



Pentru lista completă a tipurilor de hârtie adecvate pentru imprimanta dumneavoastră, consultați Recommended Media List (Listă de suporturi de imprimare/copiere recomandate) la:

www.xerox.com/paper (SUA/Canada)

www.xerox.com/europaper

Pentru detalii privind tăvile și hârtia, consultați *User Guide* (Ghid de utilizare).

Încărcarea hârtiei

1

2

Confirmați sau modificați setările pentru formatul și tipul hârtiei dacă este cazul.

3

Windows Mac

Când imprimați, selectați opțiunile în driverul de imprimare.

Pentru a obține rezultate optime, fițați marginile hârtiei. Reglați ghidajele astfel încât să se potrivească cu formatul hârtiei. Nu încărcați hârtie peste limita maximă de umplere.

Orientarea hârtiei



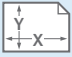
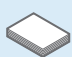
Hârtie cu antet



Hârtie preperforată

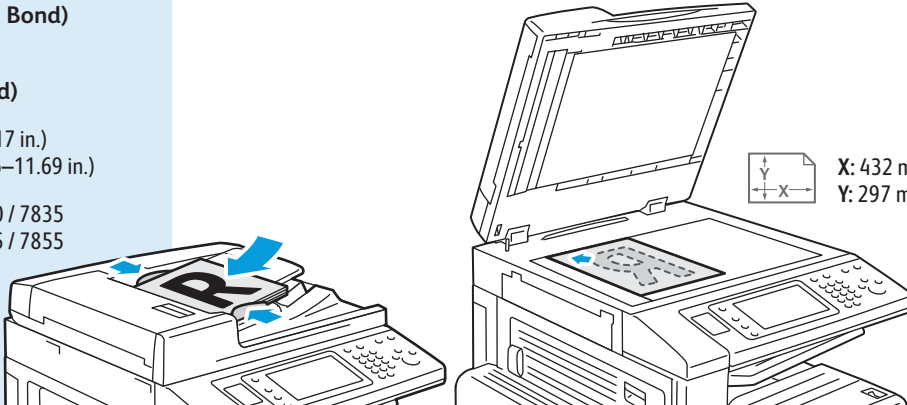
Plic

Pentru detalii, consultați capitolul *Copying* (Copierea) din *User Guide* (Ghid de utilizare) disponibil pe *Software and Documentation* disc (Disc pentru software și documentație) sau online.

1

-  38–128 g/m²
(26 lb. Text–34 lb. Bond)
-  50–128 g/m²
(20 lb.–34 lb. Bond)
-  X: 85–432 mm (5.5–17 in.)
Y: 125–297 mm (8.26–11.69 in.)
-  ≤110 (80 g/m²) 7830 / 7835
≤130 (80 g/m²) 7845 / 7855


 

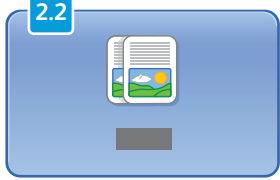


X: 432 mm (17 in.)
Y: 297 mm (11.69 in.)

Încărcați documentul original.

2

2.1 

2.2 

Apăsați pe butonul **Pornire servicii**, apoi atingeți **Copiere**.

AC

Șterge tot anulează setările anterioare și setările modificate pentru serviciul curent.

3



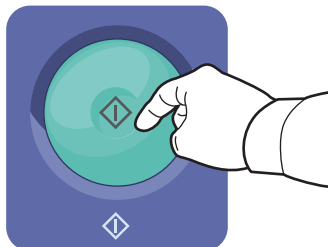
Schimbați setările conform necesităților.

4

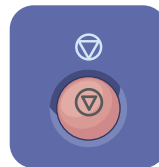


Selectați numărul de copii.

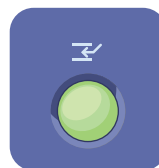
5



Apăsați pe **Start**.



Stop oprește temporar lucrarea curentă.



Înterupere imprimare întrerupe sau reia lucrarea curentă.

Xerox® WorkCentre® 7970

Scanarea și trimiterea e-mailurilor



Imprimanta este conectată de obicei la o rețea, nu la un singur computer; prin urmare, va trebui să selectați o destinație pentru imaginea scanată la imprimantă.

În acest ghid sunt explicate acele metode de scanare a documentelor care nu necesită configurări speciale:

- Scanarea documentelor către o adresă de e-mail.
- Scanarea documentelor către o destinație favorită salvată, o listă de destinatari din agenda cu adrese sau o unitate Flash USB.
- Scanarea documentelor în folderul public de pe unitatea de hard disc a imprimantei și preluarea scanărilor utilizând browserul web.

Pentru detalii și mai multe configurări pentru scanare, consultați capitolul *Scanning* (Scanarea) din *User Guide* (Ghid de utilizare). Pentru detalii despre configurarea agendei cu adrese și a modelelor de flux de lucru, consultați *System Administrator Guide* (Ghid pentru administrarea sistemului).

1

- 38–128 g/m² (26 lb. Text–34 lb. Bond)
- 50–128 g/m² (20 lb.–34 lb. Bond)
- X: 85–432 mm (5.5–17 in.)
Y: 125–297 mm (8.26–11.69 in.)
- ≤110 (80 g/m²) 7830 / 7835
≤130 (80 g/m²) 7845 / 7855

Diagram illustrating the scanning process and paper specifications. The scanner is shown with a document being scanned. The scanner is labeled with 'X: 432 mm (17 in.)' and 'Y: 297 mm (11.69 in.)'. There are also icons for paper weight and size restrictions.

Încărcați documentul original.

2

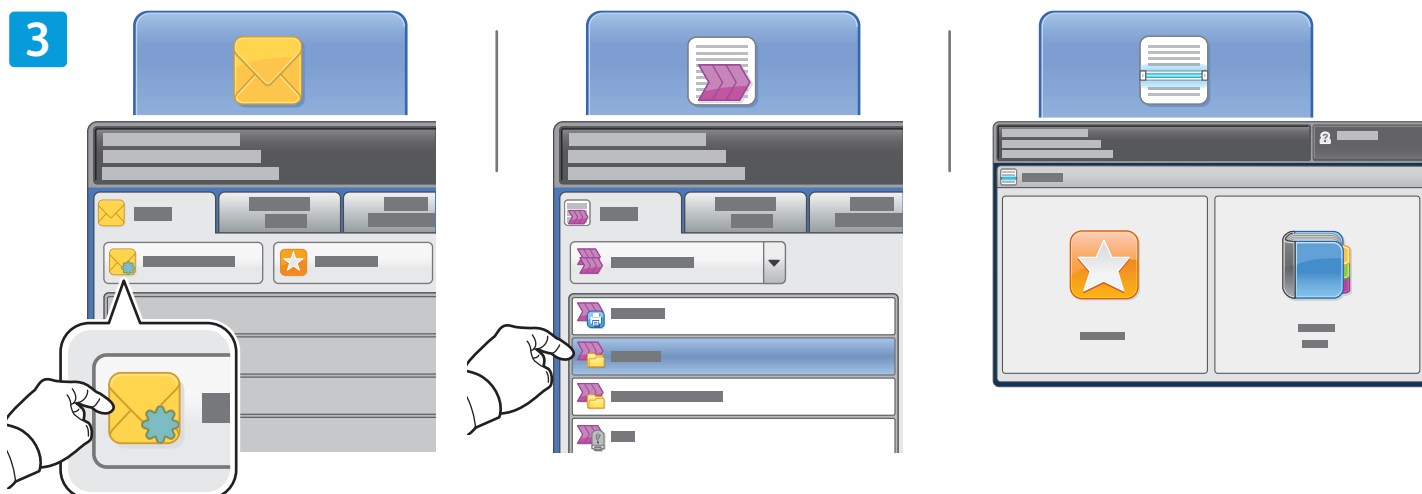
2.1 2.2

Diagram illustrating the steps to scan a document. A hand is shown pressing a button on the scanner. The scanner is shown with a document being scanned. The scanner is labeled with 'AC'.

Apăsați pe butonul **Pornire servicii**, apoi atingeți **E-mail** pentru a transmite prin e-mail o scanare sau **Flux de Lucru Scanare** pentru a scana în folderul **_PUBLIC** sau pe o unitate Flash USB. Atingeți **Scanare Către** dacă destinația de scanare este stocată în agenda cu adrese sau este salvată ca destinație favorită.

AC

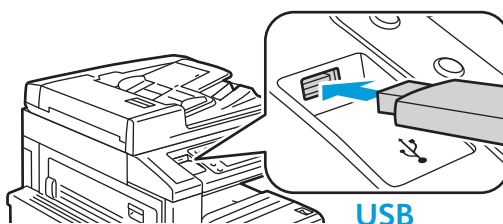
Șterge tot anulează setările anterioare și setările modificate pentru serviciul curent.



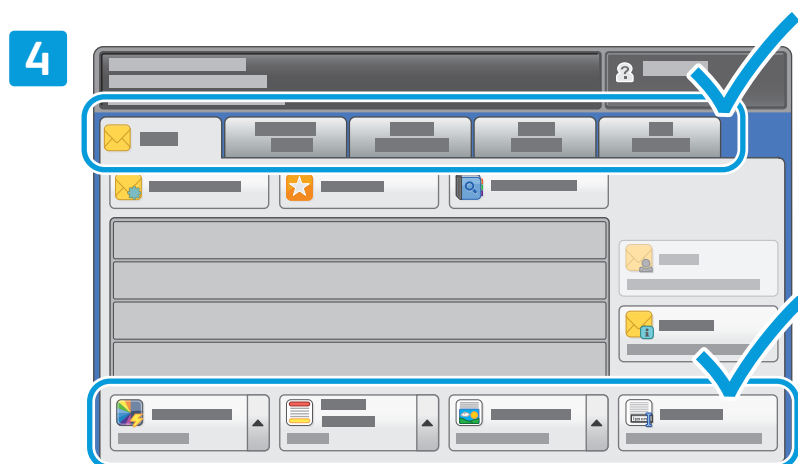
Pentru a trimite un e-mail, atingeți **Destinatar Nou**, apoi introduceți adresa utilizând tastatura afișată pe ecranul senzorial. Atingeți **+Adăugare** pentru a adăuga adrese la listă, apoi atingeți **Închidere**.

Utilizați **Agendă cu Adrese** sau **Favorite** pentru a introduce adrese de e-mail salvate anterior.

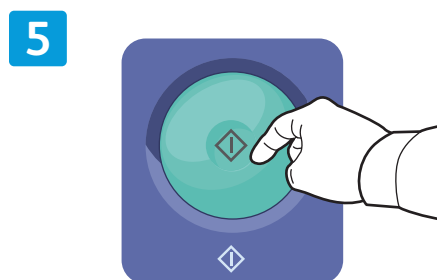
Pentru a utiliza Flux de Lucru Scanare, atingeți **_PUBLIC** sau conectați unitatea Flash USB și atingeți **USB**.



Pentru a utiliza Scanare Către, atingeți **Favorite** sau **Agendă cu Adrese** și introduceți adrese de e-mail salvate anterior.



Schimbați setările conform necesităților.



Apăsați pe **Start**.



Preluarea fișierelor de scanare

Pentru a prelua imaginile scanate din folderul `_PUBLIC`, folosiți CentreWare Internet Services și copiați fișierele de scanare de pe imprimantă pe computerul dumneavoastră. Puteți să folosiți CentreWare Internet Services și pentru a configura cutii poștale personale și modele de flux de lucru pentru scanare. Pentru detalii, consultați *User Guide* (Ghid de utilizare).

1

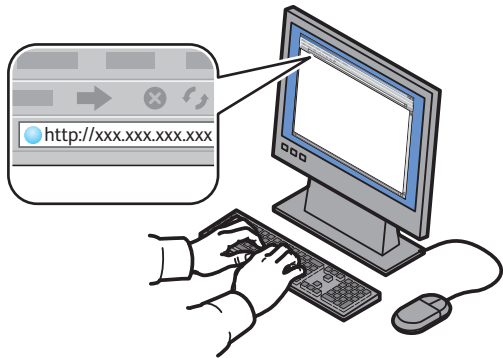


Rețineți adresa IP a imprimantei de pe ecranul senzorial.



Dacă adresa IP nu este afișată în colțul din stânga-sus al ecranului senzorial, apăsați pe butonul **Starea aparatului** și consultați câmp de informații.

2



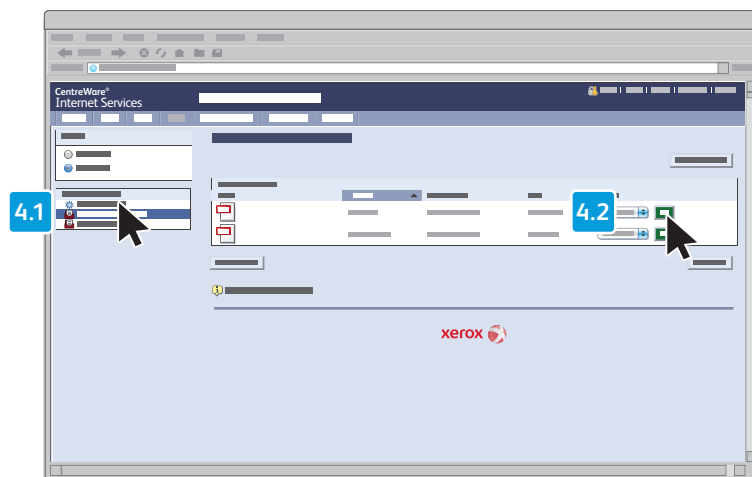
Tastați adresa IP a imprimantei într-un browser web, apoi apăsați pe **Enter** sau **Return**.

3



Faceți clic pe fila **Scanare**.

4



Selectați **Folder Public Implicit**, apoi faceți clic pe **Start** pentru a descărca fișierul scanat.



Faceți clic pe **Actualizare Vizualizare** pentru a reîmprospăta lista.

Selectați **Descărcare** pentru a salva fișierul pe computerul dumneavoastră.

Selectați **Reimprimare** pentru a imprima din nou fișierul salvat.



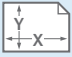
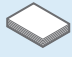
Selectați **Ștergere** pentru a șterge definitiv lucrarea stocată.


Puteți expedia un fax prin una din următoarele patru metode:


- **Fax Inclus** scanează documentul și îl trimite direct la un aparat fax.
- **Fax Server** scanează documentul și îl transmite la un server fax, care îl expediază mai departe la un aparat fax.
- **Fax Internet** scanează documentul și îl transmite unui destinatar prin e-mail.
- **Fax LAN** trimite lucrarea de imprimare curentă sub forma unui fax.

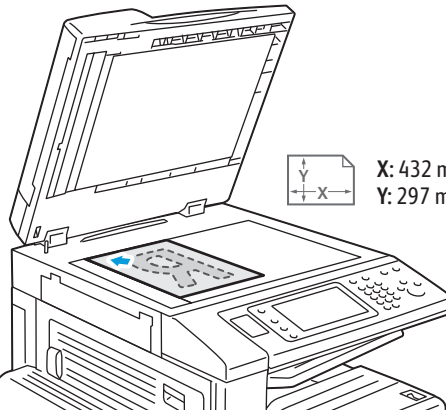
Pentru detalii, consultați capitolul *Faxing* (Transmiterea faxurilor) din *User Guide* (Ghid de utilizare). Pentru detalii despre Fax LAN, consultați software-ul driverului de imprimare. Pentru detalii despre configurarea faxului și setările avansate, consultați *System Administrator Guide* (Ghid pentru administrarea sistemului).

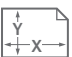
1

-  **38–128 g/m²**
(26 lb. Text–34 lb. Bond)
-  **50–128 g/m²**
(20 lb.–34 lb. Bond)
-  X: 85–432 mm (5.5–17 in.)
Y: 125–297 mm (8.26–11.69 in.)
-  ≤110 (80 g/m²) 7830 / 7835
≤130 (80 g/m²) 7845 / 7855








 X: 432 mm (17 in.)
Y: 297 mm (11.69 in.)

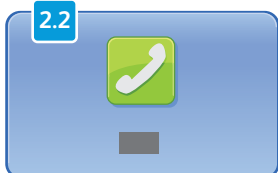
Încărcați documentul original.

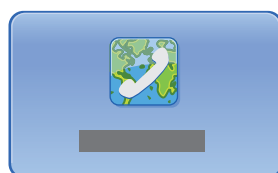
2

2.1

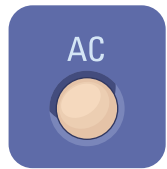


2.2



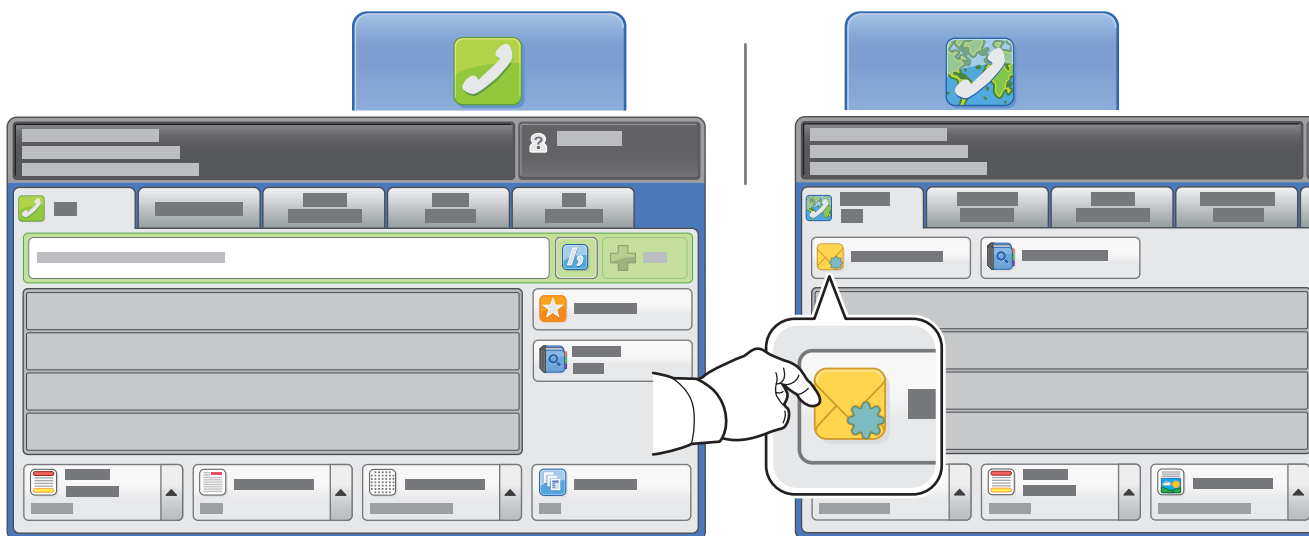


Apăsați pe butonul **Pornire servicii**, apoi atingeți **Fax**, **Fax Server** sau **Fax Internet**.



Șterge tot anulează setările anterioare și setările modificate pentru serviciul curent.

3

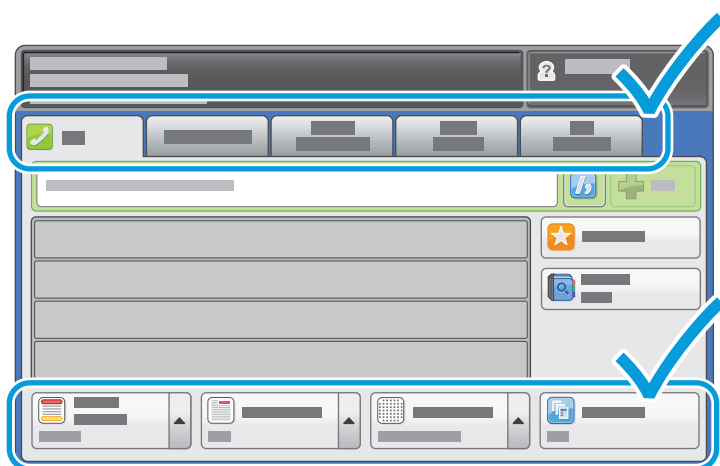


Pentru a introduce numere de fax, utilizați tastatura alfanumerică. Atingeți **Caractere de Formare** pentru a introduce caractere speciale. Atingeți **+Adăugare** pentru a adăuga numere suplimentare.

Pentru introducerea adreselor Fax Internet, atingeți **Destinatar Nou**, apoi introduceți adresa utilizând tastatura afișată pe ecranul senzorial. Atingeți **+Adăugare** pentru a adăuga adrese la listă, apoi atingeți **Închidere**.

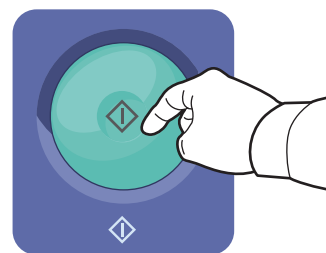
Utilizați **Agendă cu Adrese** sau **Favorite** pentru a introduce numere sau adrese de e-mail stocate anterior.

4

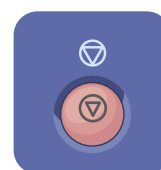


Schimbați setările conform necesităților.

5



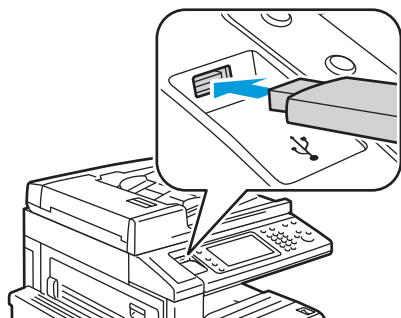
Apăsați pe **Start**.



Stop oprește temporar lucrarea curentă.

Puteți să imprimați fișiere pdf, .tiff, .ps și .xps direct de pe o unitate Flash USB. Pentru mai multe informații, consultați capitolul *Printing* (Imprimarea) din *User Guide* (Ghid de utilizare) disponibil pe *Software and Documentation* disc (Disc pentru software și documentație) sau online. Pentru a configura această funcție, consultați *System Administrator Guide* (Ghid pentru administrarea sistemului).

1



Nu scoateți unitatea Flash USB în timpul citirii.
Fișierele se pot deteriora.

Introduceți unitatea Flash USB în portul USB

2



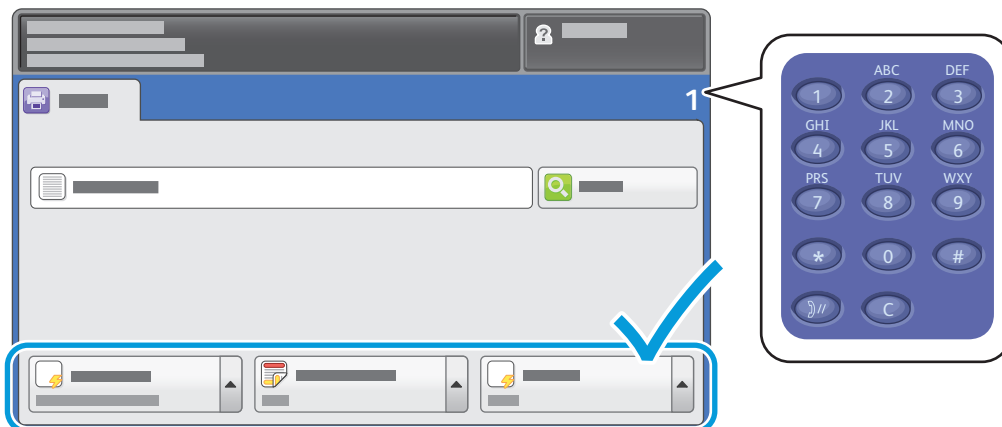
Apăsați pe butonul **Pornire servicii**, apoi atingeți **Imprimare de la**.

3



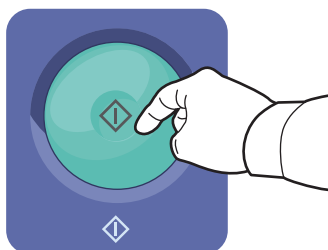
Atingeți **Unitate USB**, apoi selectați un fișier sau un folder.

4



După ce ați selectat fișierul dorit, specificați numărul de imprimări și selectați setările de imprimare dorite.

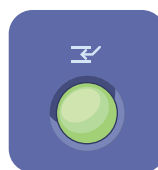
5



Apăsați pe **Start**.



Stop oprește temporar lucrarea curentă.



Înterupere imprimare întrerupe sau reia lucrarea curentă.