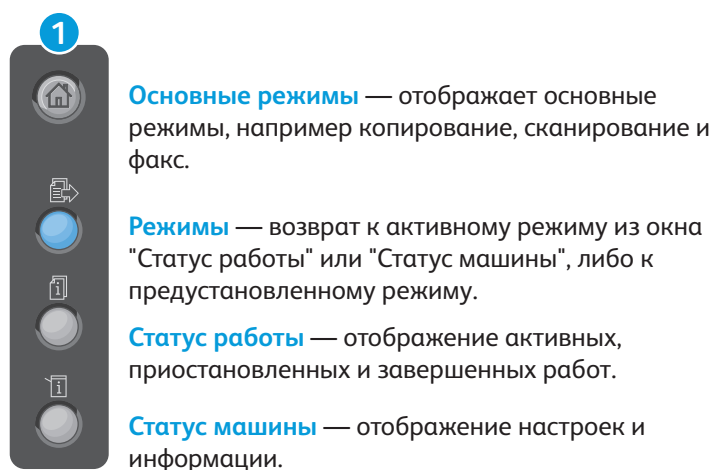
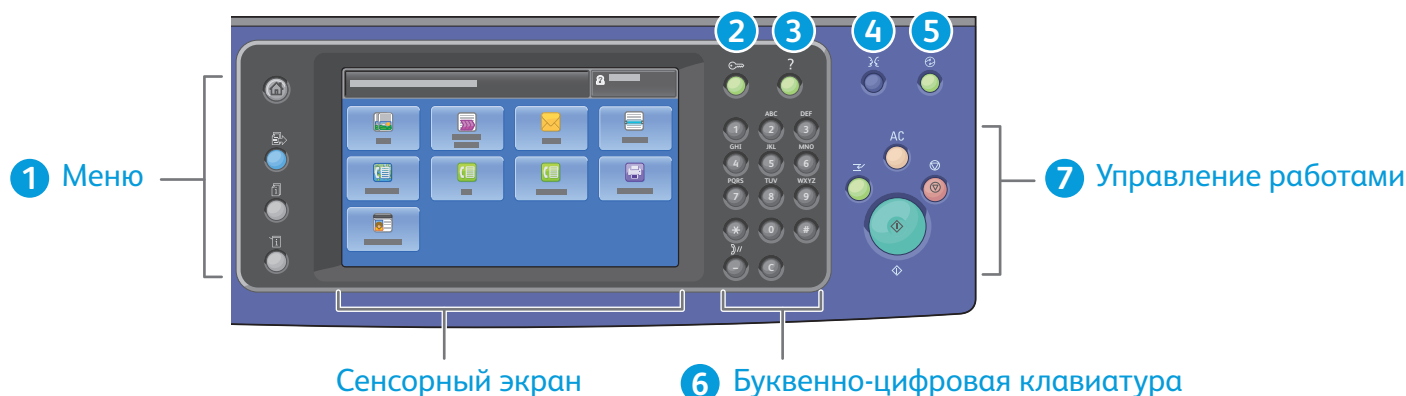


Доступность режимов зависит от настройки принтера. Для получения дополнительной информации о режимах и настройках см. *Руководство пользователя*.



Буквенно-цифровые кнопки используются для ввода количества копий, номеров факса и других числовых данных.

C (clear) — удаление числовых значений или последней введенной цифры.



Очистить все — сброс предыдущих и измененных настроек для текущего режима. При двукратном нажатии данной кнопки восстанавливаются значения по умолчанию для всех режимов и удаляются текущие данные сканирования.

Старт — запуск выбранной работы.

Стоп — временная остановка текущей работы. Затем появляется запрос для подтверждения отмены или возобновления работы.

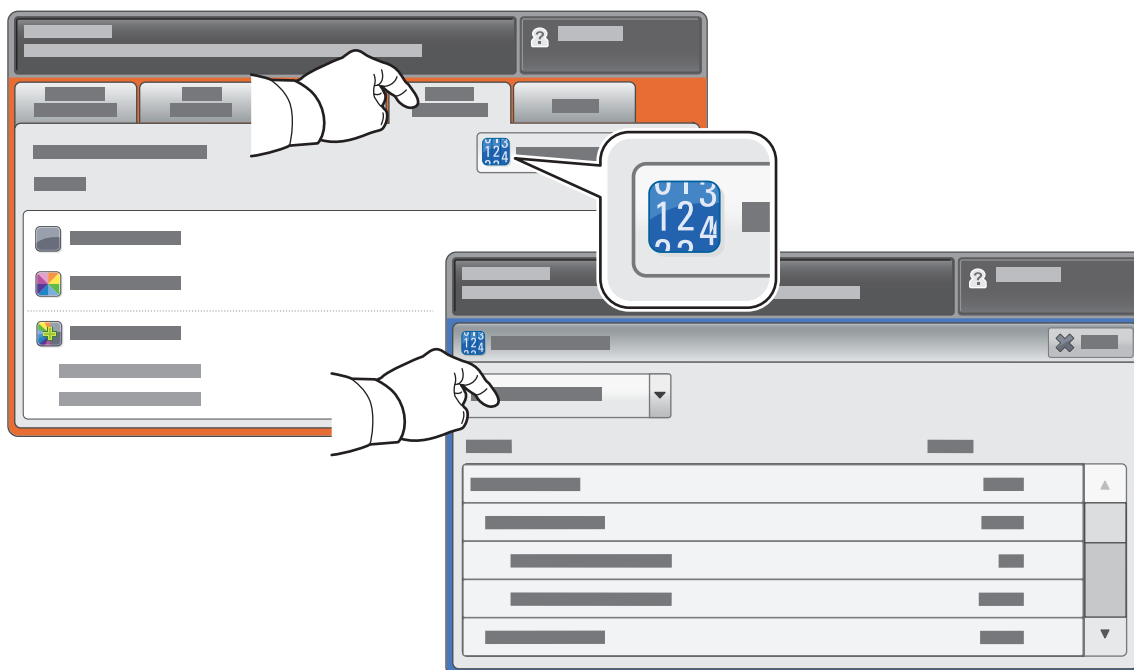
Приостановить печать — приостановка текущей работы печати с целью выполнения более срочной работы.

Меню "Статус аппарата" обеспечивает доступ к сведениям о принтере и состоянии расходных материалов, а также к настройкам. Для доступа к некоторым меню и настройкам необходимо войти в систему, используя имя и пароль администратора.



Счетчики учета и использования

В меню "Статус машины" перейдите на вкладку **Информация по счетам** для просмотра основных счетчиков отпечатков. Нажмите кнопку **Счетчики использования** для просмотра сведений о счетчиках использования. В раскрывающемся меню представлены дополнительные категории счетчиков.



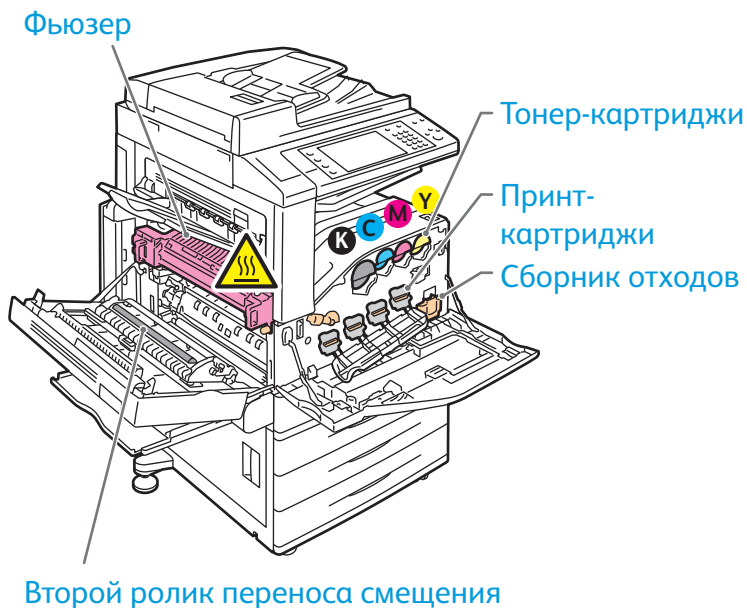
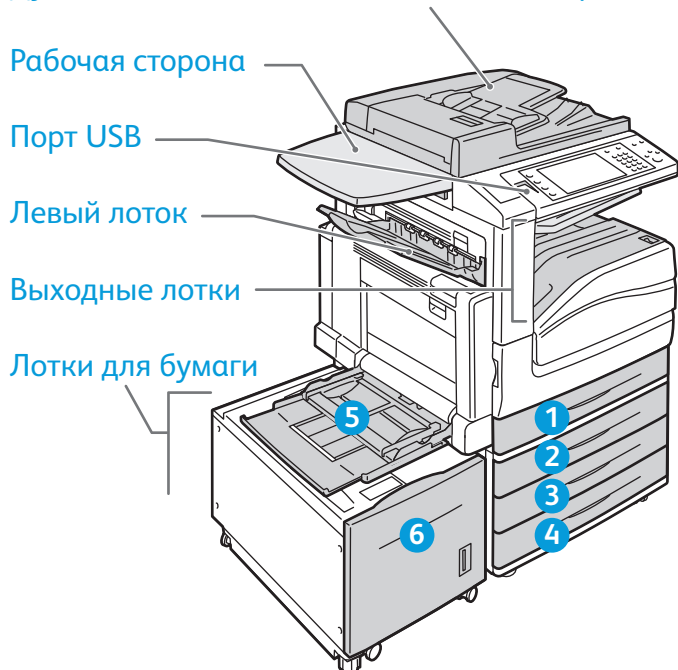
Xerox® WorkCentre® 7970

Общие сведения о принтере

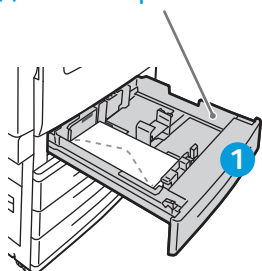


В комплектацию принтера могут входить дополнительные принадлежности. Более подробные сведения см. в *Руководстве пользователя*.

Дуплексный автоматический податчик оригиналов



Лоток для конвертов



Чтобы перезагрузить принтер, используйте **дополнительный выключатель питания**, расположенный сверху принтера. Чтобы полностью отключить принтер, выключите **дополнительный выключатель питания**, затем отключите **главный выключатель питания**, расположенный за передней крышкой.

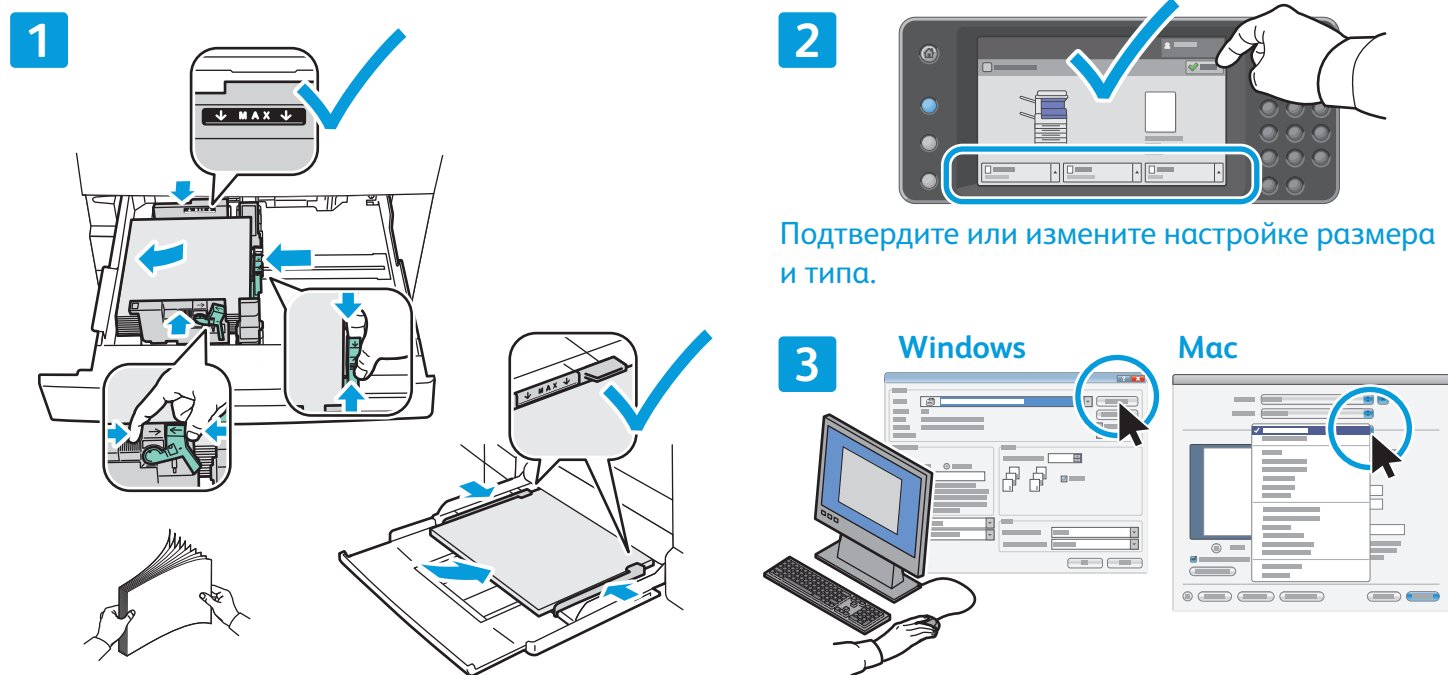
Полный перечень бумаги, которую можно использовать на принтере, см. Recommended Media List (Список рекомендуемых материалов) по адресу:

www.xerox.com/paper (США/Канада)

www.xerox.com/europaper

Для получения дополнительной информации о лотках и бумаге см. *Руководство пользователя*.

Загрузка бумаги



Для получения наилучших результатов распустите листы веером. Настройте направляющие в соответствии с размером бумаги. Не загружайте бумагу выше линии максимального заполнения лотка.



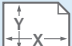

При печати выберите опции в драйвере принтера.



Ориентация бумаги

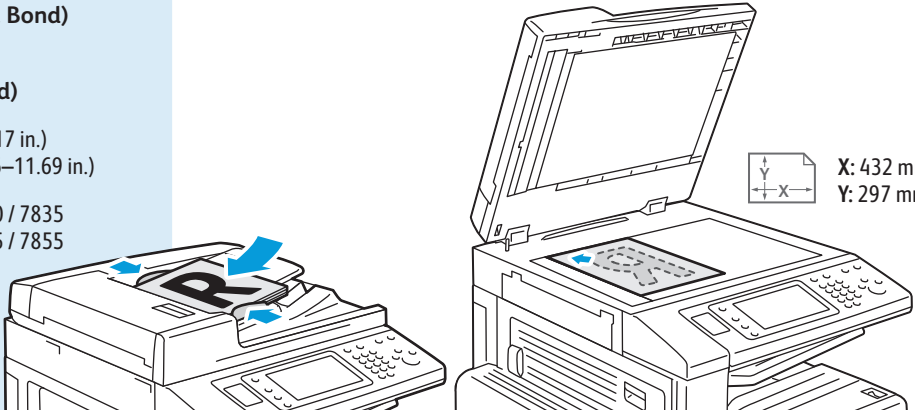


Для получения дополнительной информации см. раздел *Копирование* в *Руководстве пользователя*, расположенном на диске *Software and Documentation* (Диск с программным обеспечением и документацией) или на веб-сайте.

1


-  38–128 g/m²
(26 lb. Text–34 lb. Bond)
-  50–128 g/m²
(20 lb.–34 lb. Bond)
-  X: 85–432 mm (5.5–17 in.)
Y: 125–297 mm (8.26–11.69 in.)
-  ≤110 (80 g/m²) 7830 / 7835
≤130 (80 g/m²) 7845 / 7855


 



Загрузите оригинал.

2

2.1 

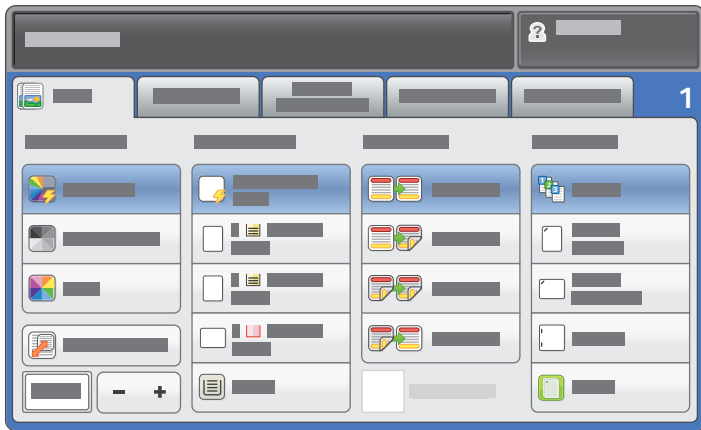
2.2 

Нажмите кнопку **Основные режимы**, затем кнопку **Копировать**.

AC

Очистить все — сброс предыдущих и измененных настроек для текущего режима.

3



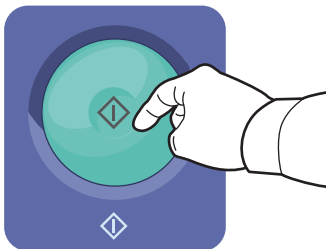
Установите нужные настройки.

4

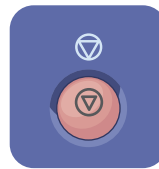


Выберите количество копий.

5



Нажмите **Старт**.



Стоп — временная остановка текущей работы.



Прерывание печати — приостановка или возобновление текущей работы.

Сканирование и отправка по электронной почте


Поскольку данный принтер обычно устанавливается в сети и не подключается к компьютеру напрямую, необходимо указать место для хранения файлов отсканированных изображений на принтере.


В данном руководстве содержатся инструкции по сканированию документов без предварительной настройки:

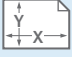
- Сканирование документов с отправкой на указанный адрес электронной почты.
- Сканирование документов в Избранное, список адресной книги или USB-накопитель.
- Сканирование документов в общую папку на жестком диске принтера и доступ к ним с помощью веб-браузера.

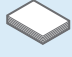
Дополнительную информацию и другие настройки сканирования см. в разделе *Сканирование Руководства пользователя*. Дополнительную информацию об адресной книге и настройке шаблона процедуры см. в *System Administrator Guide (Руководство системного администратора)*.



1

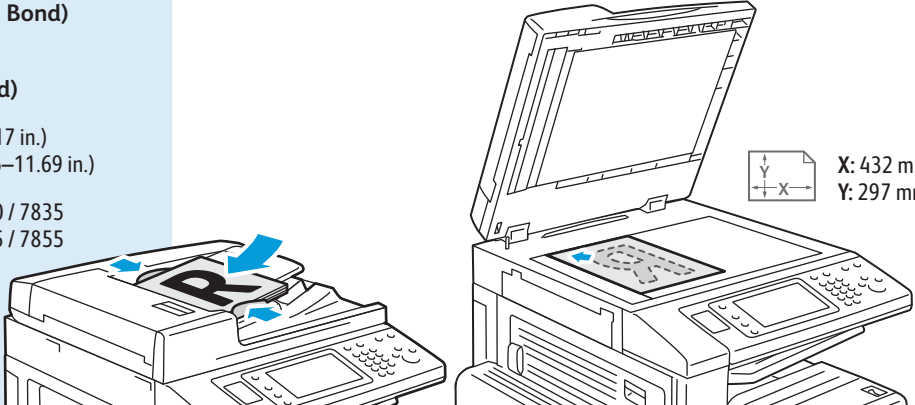
 38–128 g/m²
(26 lb. Text–34 lb. Bond)

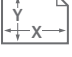
 50–128 g/m²
(20 lb.–34 lb. Bond)

 X: 85–432 mm (5.5–17 in.)
Y: 125–297 mm (8.26–11.69 in.)

 ≤110 (80 g/m²) 7830 / 7835
≤130 (80 g/m²) 7845 / 7855



 X: 432 mm (17 in.)
Y: 297 mm (11.69 in.)

Загрузите оригинал.

2

2.1



2.2



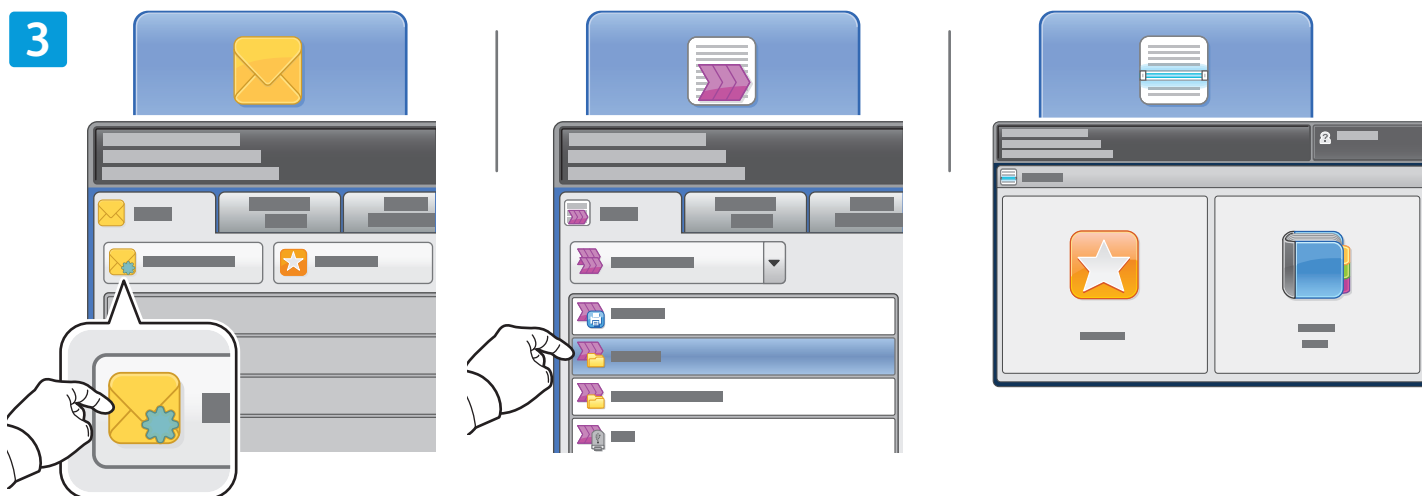




Нажмите **Основные режимы**, выберите **Эл. почта** для отправки файла сканирования по электронной почте или **Процедура сканирования** для сканирования в папку **_PUBLIC** или на USB-накопитель. Нажмите **Скан. в**, если назначение сканирования находится в адресной книге или сохранено как **Избранное**.



Очистить все — сброс предыдущих и измененных настроек для текущего режима.

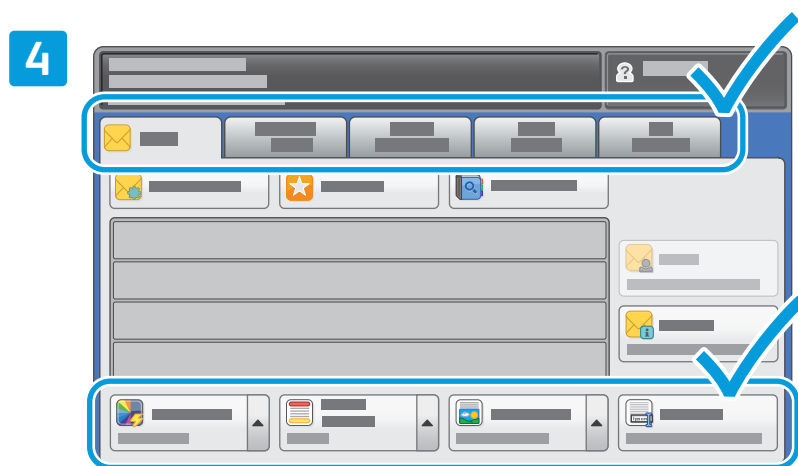
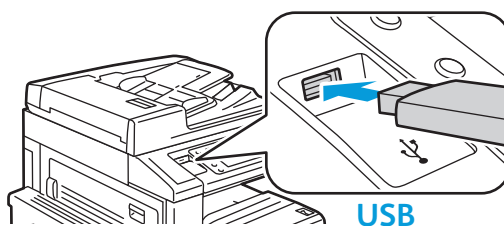


Для отправки по электронной почте нажмите **Новый получатель** и введите адрес с клавиатуры на сенсорном экране. Нажмите **+Добавить**, чтобы добавить адреса в список, затем нажмите **Заккрыть**.

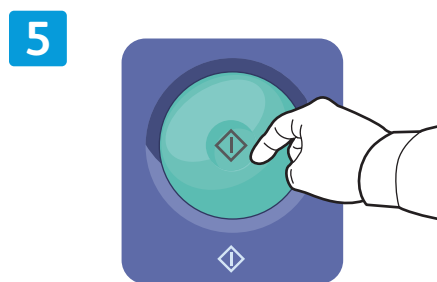
Используйте Адресную книгу или Избранное для ввода сохраненных адресов электронной почты.

Для использования процедуры сканирования нажмите **_PUBLIC** или вставьте USB-накопитель и выберите **USB**.

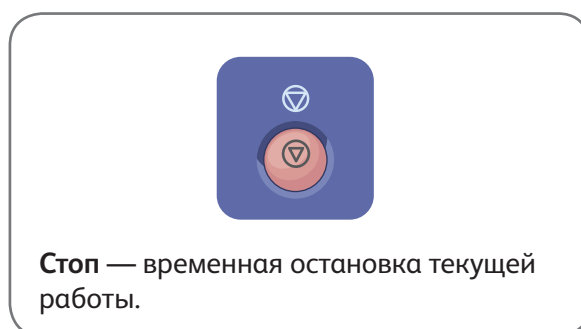
Для использования функции "Скан. в" выберите **Избранное** или **Адресная книга**, чтобы ввести сохраненные адреса электронной почты.



Установите нужные настройки.



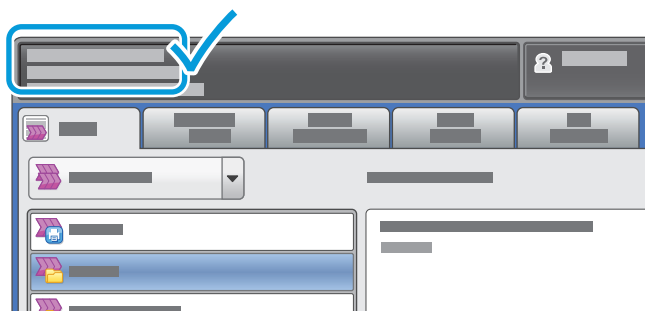
Нажмите **Старт**.



Загрузка файлов сканирования

Для загрузки отсканированных изображений используйте папку `_PUBLIC`; чтобы скопировать файлы сканирования с принтера на компьютер, используйте Интернет-службы CentreWare IS. Интернет-службы CentreWare IS также можно использовать для настройки личных почтовых ящиков и шаблонов процедуры сканирования. Более подробные сведения см. в *Руководстве пользователя*.

1

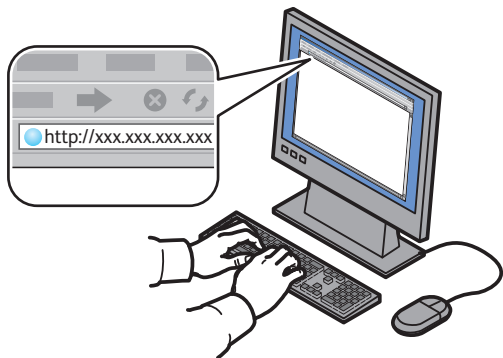


Обратите внимание на IP-адрес принтера, указанный на сенсорном экране.



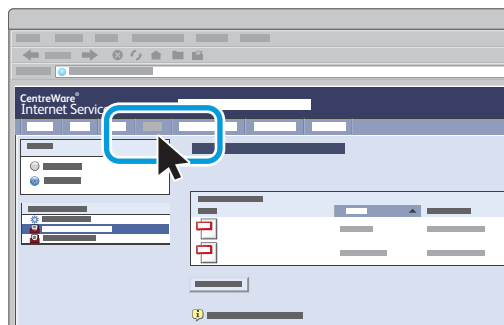
Если IP-адрес не отображается в левом верхнем углу сенсорного экрана, нажмите **Статус машины** и проверьте информационное поле.

2



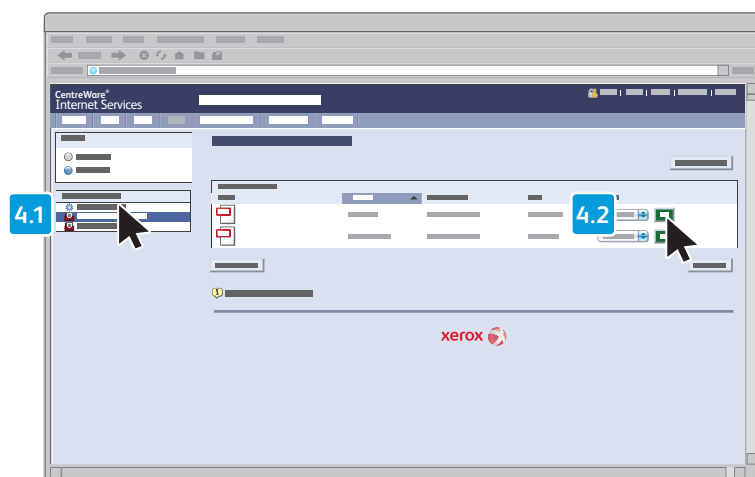
Введите IP-адрес принтера в адресной строке веб-браузера, затем нажмите **Ввести** или **Возврат**.

3



Перейдите на вкладку **Сканирование**.

4



Чтобы загрузить отсканированный документ, выберите пункт меню **Общая папка по умолчанию**, затем нажмите **Перейти**.



Нажмите **Обновить вид** для обновления списка.

Выберите **Загрузить** для сохранения файла на компьютер.

Выберите **Повторная печать** для повторной печати сохраненного файла.


Выберите **Удалить** для полного удаления сохраненной работы.


Факсы можно отправлять четырьмя способами:

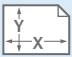
- **Встроенный факс** — документ сканируется и отправляется непосредственно на факсимильный аппарат.
- **Факс-сервер** — документ сканируется и отправляется на факс-сервер, который направляет его на факсимильный аппарат.
- **Интернет-факс** — документ сканируется и отправляется получателю по электронной почте.
- **Сетевой факс** — текущая работа печати отправляется как факс.

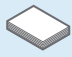
Для получения дополнительной информации см. раздел *Работа с факсом* в *Руководстве пользователя*. Более подробную информацию о сетевом факсе см. в справке драйвера принтера. Дополнительную информацию о настройке факса и дополнительных настройках см. *System Administrator Guide (Руководство системного администратора)*.



1

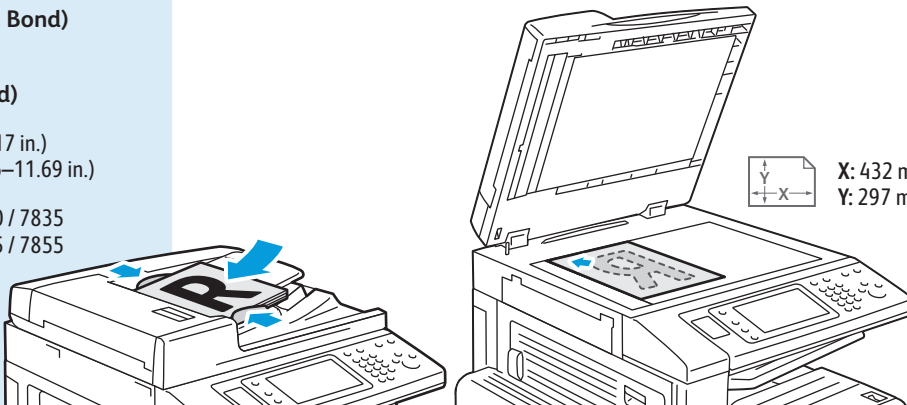
 **38–128 g/m²**
(26 lb. Text–34 lb. Bond)

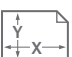
 **50–128 g/m²**
(20 lb.–34 lb. Bond)

 X: 85–432 mm (5.5–17 in.)
Y: 125–297 mm (8.26–11.69 in.)

 ≤110 (80 g/m²) 7830 / 7835
≤130 (80 g/m²) 7845 / 7855




 X: 432 mm (17 in.)
Y: 297 mm (11.69 in.)

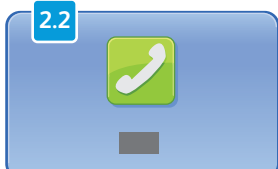
Загрузите оригинал.

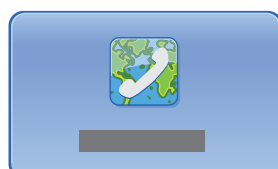
2

2.1



2.2



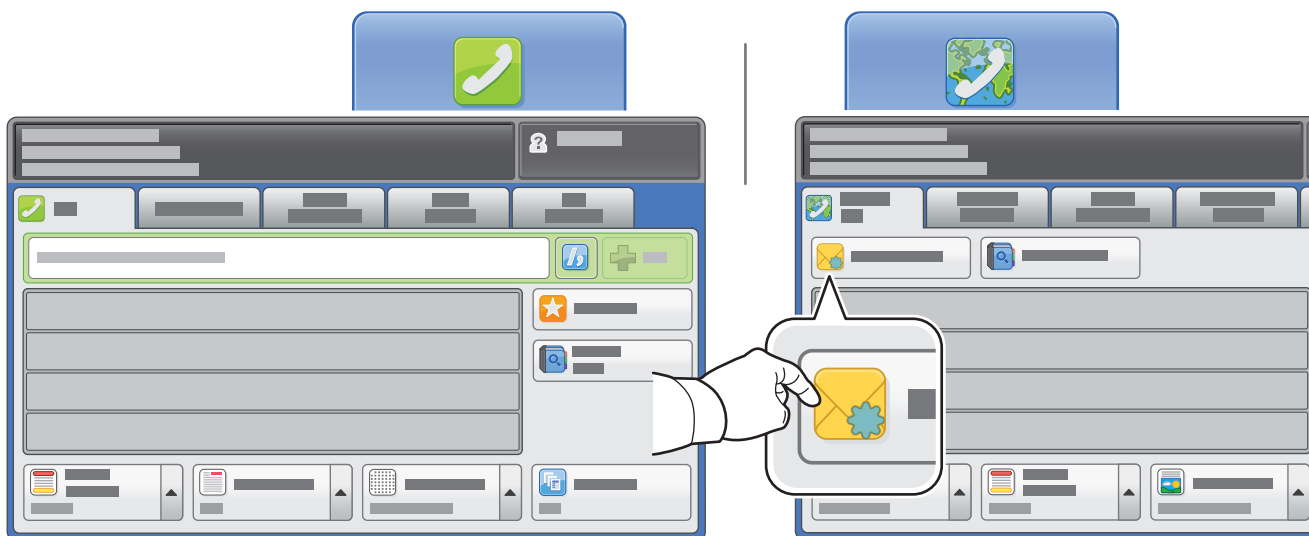


Нажмите **Основные режимы**, выберите **Факс**, **Факс-сервер** или **Интернет-факс**.



Очистить все — сброс предыдущих и измененных настроек для текущего режима.

3

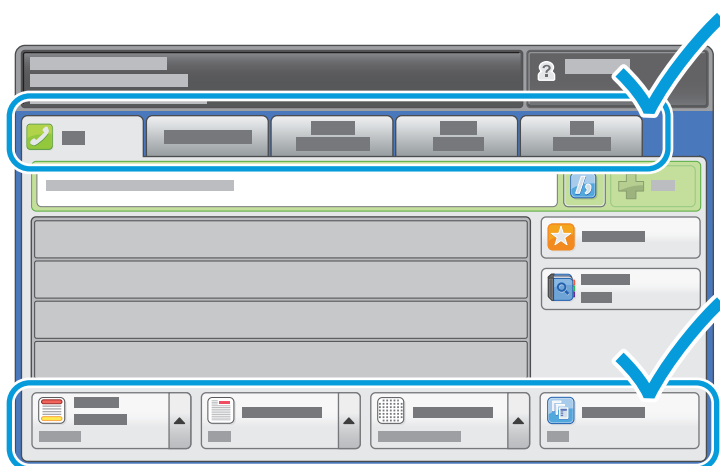


Для ввода номеров факсов используйте буквенно-цифровую клавиатуру. Выберите **Знаки набора**, чтобы вставить специальные символы. Нажмите **+Добавить**, чтобы добавить дополнительные номера.

Для отправки Интернет-факса по электронной почте нажмите **Новый получатель** и введите адрес с клавиатуры на сенсорном экране. Нажмите **+Добавить**, чтобы добавить адреса в список, затем нажмите **Заккрыть**.

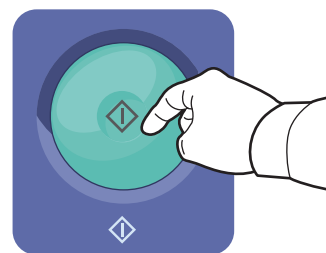
Используйте Адресную книгу или Избранное для ввода сохраненных номеров или адресов электронной почты.

4

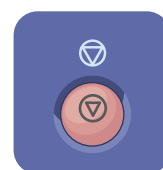


Установите нужные настройки.

5



Нажмите **Старт**.



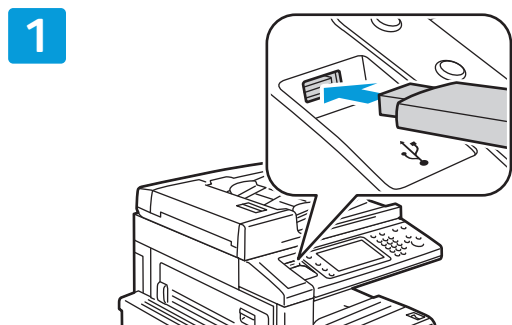
Стоп — временная остановка текущей работы.

Xerox® WorkCentre® 7970

Печать через USB



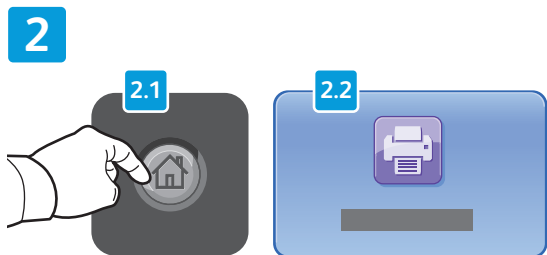
Файлы .pdf, .tiff, .ps и .xps можно печатать с USB-накопителя напрямую. Для получения дополнительной информации см. раздел *Печать* в *Руководстве пользователя*, расположенном на диске *Software and Documentation* (Диск с программным обеспечением и документацией) или на веб-сайте. Чтобы настроить данную функцию, см. *System Administrator Guide* (Руководство системного администратора).



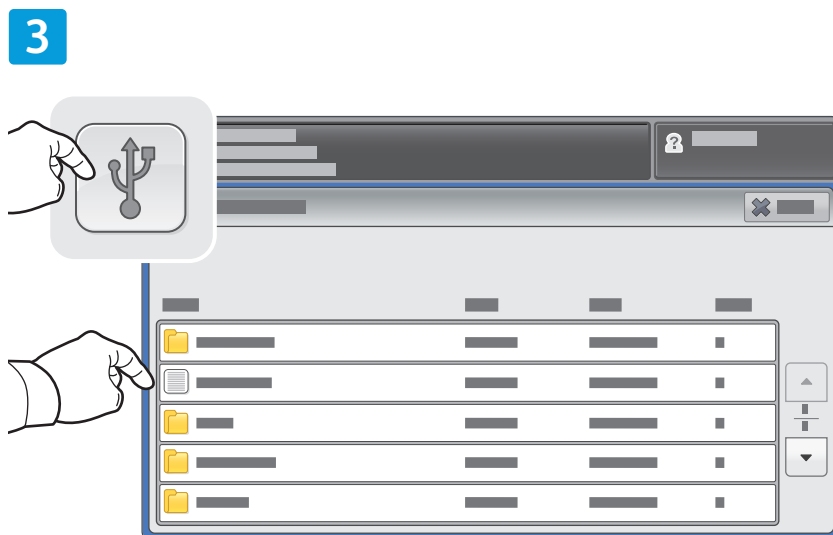
Вставьте USB-накопитель в порт USB



Во время считывания не извлекайте USB-накопитель, чтобы не повредить файлы.

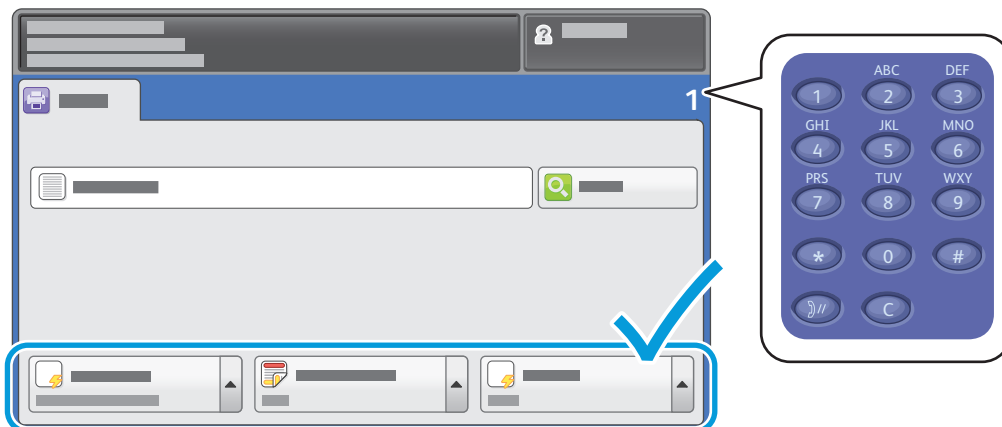


Нажмите кнопку **Основные режимы**, затем кнопку **Печать с**.



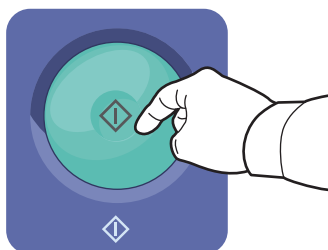
Нажмите **USB-накопитель** и выберите файл или папку.

4



После выбора необходимых файлов настройте количество работ и выберите необходимые настройки печати.

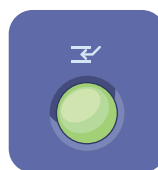
5



Нажмите **Старт**.



Стоп — временная остановка текущей работы.



Прерывание печати — приостановка или возобновление текущей работы.