

WorkCentre C226

Hurtig forbindelsesvejledning

Formål:

Benyt denne vejledning, hvis du har brug for at ændre printernetværksindstillingerne via skærbillederne i printerens brugergrænseflade. Hvis du har brug for yderligere oplysninger, finder du de samlede instruktioner i kundedokumentationen.

Bemærk:

Det er netværksadministratorens opgave at sikre, at printeren er konfigureret korrekt. For at konfigurere printeren korrekt skal netværksadministratoren angive en gyldig IP-adresse, en subnetmaske og en gatewayadresse, hvis IP-oplysninger skal benyttes. DHCP er valgt som standard. Yderligere oplysninger om Novell-udskrivning og –konfiguration finder du i kundedokumentationen.

Fremgangsmåde:

Tilslutning af WorkCentre C226 til et TCP/IP-netværk kræver kun ganske få ændringer. Tilslut printeren til netværket, og gennemgå listen over netværksindstillinger. Fortsæt med trinene 2 – 6, og foretag de ændringer til printerport / netværk, som netværksinfrastrukturen kræver.

Trin 1: Standardindstillinger for printer

Standardindstillinger for port

Parallel port – **aktiveret**
Netware – **aktiveret**
Port 9100 – **aktiveret**
FTP – **aktiveret**
Internettjenester – **aktiveret**

Standardindstillinger for netværk

IP-adresse: **DHCP (Til)**
Printernavn: **XC010228**
Arbejdsgruppe: **Arbejdsgruppe**

Trin 2: IP-konfiguration

Følg denne fremgangsmåde, hvis du vil foretage ændringer til portindstillingerne. Gå videre til trin 3, hvis der ikke skal foretages flere ændringer.

1. Tryk på knappen **Generelle indstillinger** på betjeningspanelets brugergrænseflade.
2. Tryk på knappen **Key Operator-programmer**. Angiv password (standard: 00000).
3. Tryk på Printerindstillinger.
4. Tryk på Netværksindstillinger.
5. Tryk på Indstilling af IP-adresse.
6. DHCP er valgt som standard – fjern markeringen af DHCP, og angiv IP-oplysningerne, hvis de skal anvendes.
7. Tryk på **OK**.
8. Tryk på **Ja** for at genstarte maskinen, når ændringerne er foretaget.
9. Genstart printeren vha. strømafbryderen i venstre side af maskinen.
10. Fortsæt med trin 4 i denne vejledning, hvis der ikke skal foretages flere ændringer.

Trin 3: Aktivering/deaktivering af protokol

Følg denne fremgangsmåde, hvis du vil foretage ændringer til portindstillingerne. Gå videre til trin 4, hvis der ikke skal foretages flere ændringer.

- Tryk på knappen **Generelle indstillinger** på betjeningspanelets brugergrænseflade.
- Tryk på knappen **Key Operator-programmer**. Angiv password (standard: 00000).
- Tryk på Printerindstillinger.
- Tryk på Netværksindstillinger.
- Vælg protokoller **ved** at slå dem til/fra, på samme måde som afkrydsningsfelter vælges/fravælges.
- Tryk på **OK**.
- Tryk på **Ja** for at genstarte maskinen, når ændringerne er foretaget.
- Genstart printeren vha. strømafbryderen i venstre side af maskinen.
- Fortsæt med trin 5 i denne vejledning, hvis der ikke skal foretages flere ændringer.

Trin 4: Udskrivning af lister

- Tryk på knappen **Generelle indstillinger** på betjeningspanelets brugergrænseflade.
- Tryk på Udskrevet liste.
- Tryk på Printertestside.
- Tryk på en af følgende:
- Liste over printerindstillinger
- Liste over PCL-skrifttyper
- Liste over PCL-symbolsæt
- Netværkskortside.
- Tryk på knappen **Slut alt** på betjeningspanelets brugergrænseflade for at vende tilbage til hovedskærm-billedet.

Sample Printer Settings List

Xerox WorkCentre C226 Custom Setting List

Machine Administration
Resolution: **600 DPI**
Language: **English British**

Hardware Specs
Base Memory: **128 MB**
Optional Memory: **512 MB**
Total Memory: **640 MB**
HDD: **40 GB**

FW. Version
PCU Ver: **x.xx**
ICU Ver: **x.xx**
Boot Ver: **x.xx**
PRT: **xxx**

Installed Device
2-Sided System: **2-Sided Module**
Paper Feeding Options: **2 Tray Unit**
High Cap. Feeder: **Installed**
Paper Exit Options: **Saddle Stitch Fin.**
Print Server Card: **Installed**

Default Settings
Copies: **1 Set**
Orientation: **Portrait**
Default Paper: Size: **A4**
Default Paper Type: **Plain**
Default Output Tray: **Centre Tray**
PCL Symbol Set: **Roman-1**
Font Number:1 Font: **Courier**

Network Information
Enable DHCP: **Yes/No**
IP Address: **xxx.xxx.xxx**
IP Sub. Mask: **xxx.xxx.xxx**
Enable TCPIP: **Yes**
Enable Netware: **Yes**
Enable NetBEUI: **Yes**
NIC Firmware Version: **x.x.x**
NW Print Server Name: **XCxxxxxx**
NetBEUI Workgroup: **Workgroup**

Color Calibration
Low Method: **AutoCalibration**
Date & Time: **4/03/2005 6:45**

Tray Settings
Tray 1: **A4 /Plain**
Tray 2: **A3 /Plain**
Tray 3 **A4 /Plain**
Tray 5 **A4 /Plain**
Tray 6 **A4 Plain**
Print/Copy/Fax: **Enabled**
Auto Tray Switching: **On**

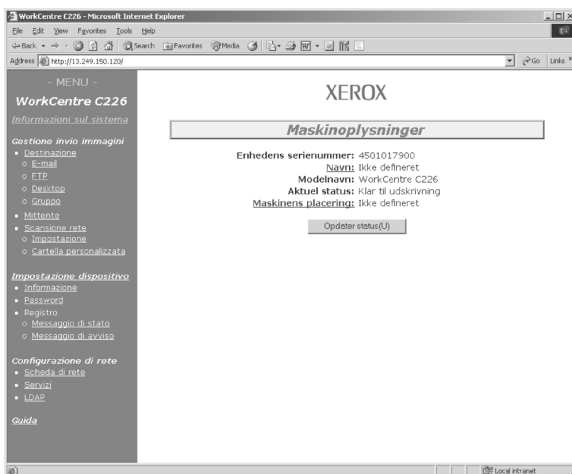
Total Count
Color: **930**
BW: **1294**

Trin 5: Instruktioner vedr. Webbrugergænsefladen

Printernetværksinstallationen skal udføres på en pc-klient, der er tilsluttet netværket. Følg denne fremgangsmåde, hvis du vil foretage andre ændringer til printerkonfigurationen.

1. Åbn en webbrowser (Internet Explorer).
2. Kontroller, at proxyservere forbigås af lokale webadresser.
3. Angiv den TCP/IP-adresse, som printeren er tildelt, i URL-vinduet. (Du finder TCP/IP-adressen på netværkskortets side.)
4. Foretag de nødvendige ændringer ved at vælge en af indstillingerne i venstre side af vinduet.
5. Sådan gemmer du ændringer eller redigerer standardoplysningerne om login:
 - Brugernavn: "admin"
 - Password: "Xerox"
6. Gem ændringerne, og genstart printeren.
7. Udskriv en ny netværkskortside, og gennemgå de nye indstillinger.
8. (Du finder flere oplysninger under trin 4.)

Eksempel på en WorkCentre C226-website



Trin 6: Indlæsning af Windows-printerdrivere

1. Kør Setup.exe.
2. Licensaftalen vises. Vælg **Ja**.
3. Vælg "PCL5c Driver Install."
4. Vælg "**Standard**" eller "**Brugedefineret installation**" (Standard er Standard).
5. Vælg den printer, der skal installeres.
6. Vælg driveren "WorkCentre C226 PCL5c".
7. Vælg **Næste**, udskriv **Testside**.

Printeren er nu installeret.

Bemærk: Denne installationsprocedure gælder for alle Windows-klienter, som WorkCentre C226 understøtter. I Guiden Tilføj printer finder du oplysninger om installation af printere. I dokumentationen finder du oplysninger om USB-port og parallelport.

Installation af printerdriver til Netware

I System Administration Guide, som blev leveret sammen med maskinen, finder du en samlet vejledning til brug ved indlæsning af drivere til Netware.

Installation af printerdrivere til Mac OS ved hjælp af Ethertalk

Printertype: LaserWriter 8

Printernavn: Xerox WorkCentre C226

PPD-installation og -konfiguration

Mac OS 8.6-9.x

1. Sæt *WorkCentre C226 PostScript Driver-cd-rom'en* (findes i PS-kittet) i maskinen.
2. Dobbeltklik på cd-rom'en.
3. Dobbeltklik på mappen *Mac OS*.
4. Dobbeltklik på symbolet *Installering*.
5. Klik på knappen *Installer*.
6. Softwarelicensaftalen vises. Klik på *Ja*.
7. Klik på *Fortsæt*.
8. PPD'en er nu installeret.

Konfiguration af printer til 8.6-9.x

1. Vælg *Vælger* på Apple-menuen.
 2. Vælg symbolet *LaserWriter 8*.
 3. Vælg *AppleTalk-zone* til netværket.
 4. Vælg printeren *XC010228*, og klik på *Opret*.
 5. Når driveren er installeret, skal du vælge *Konfigurer* og angive indstillinger for printeren.
-

Mac OS X

1. Sæt *WorkCentre C226 PostScript Driver-cd-rom'en* (findes i PS-kittet) i maskinen.
 2. Dobbeltklik på cd-rom'en.
 3. Dobbeltklik på mappen *Mac OS*.
 4. Dobbeltklik på den relevante OS-versionen.
 5. Dobbeltklik på symbolet *Installering*, og klik derefter på *Fortsæt*.
 6. Softwarelicensaftalen vises. Klik på *Ja*.
 7. Vælg placering på harddisken, og vælg *Fortsæt*.
 8. Klik på knappen *Installer*.
 9. Vælg *Luk*, når meddelelsen "*Software er installeret*".
- PPD'en er nu installeret.**

Konfiguration af printer til OS X

1. Vælg *Programmer* på menuen *Gå*.
2. Dobbeltklik på mappen *Hjælpeprogrammer*.
3. Dobbeltklik på ikonet *Print Center*.
4. Klik på *Tilføj*; vælg *AppleTalk* efterfulgt af navnet på AppleTalk-zonen.
5. Vælg navnet på AppleTalk-enheden til WorkCentre C226.
6. PPD-vinduet vises. Vælg *Xerox* efterfulgt af PPD'en.
7. Klik på knappen *Tilføj*.
8. Klik på printernavnet i vinduet *Printerliste*, og vælg *Vis info* på menuen *Printere*.
9. Vælg *Installable Options*.
10. Angiv indstillingerne for printeren.
11. Luk vinduet. Printerens er nu konfigureret.

English

Trademark information

- Microsoft Windows operating system is a registered trademark or trademark of the Microsoft Corporation in the U.S.A. and other countries.
- Windows 98, Windows Me, Windows NT 4.0, Windows 2000, and Windows XP are registered trademarks or trademarks of Microsoft Corporation in the U.S.A. and other countries.
- Netscape Navigator is a trademark of Netscape Communications Corporation.
- Adobe® Reader Copyright© 1987-2005 Adobe Systems Incorporated. All rights reserved.
- Adobe, the Adobe logo, Acrobat, and the Acrobat logo are trademarks of Adobe Systems Incorporated.

All other company names and product names appearing in this manual are the trademarks of their respective owners.

Norsk

Informasjon om varemerker

- Microsoft Windows operativsystem er et registrert varemerke for Microsoft Corporation i USA og andre land.
- Windows 98, Windows Me, Windows NT 4.0, Windows 2000 og Windows XP er registrerte varemerker eller varemerker for Microsoft Corporation i USA og andre land.
- Netscape Navigator er et varemerke for Netscape Communications Corporation.
- Adobe® Reader Opphavsrett© 1987-2005 Adobe Systems Incorporated. Forbeholdt alle rettigheter.
- Adobe, Adobe-logoen, Acrobat, og Acrobat-logoen er varemerker for Adobe Systems Incorporated.

Alle andre firmanavn og produktnavn som finnes i denne veiledningen er varemerker for sine respektive eiere.

Dansk

Information om varemærker

- Microsoft Windows styresystem er et indregistreret varemærke eller et varemærke som tilhører Microsoft Corporation i USA og andre lande.
- Windows 98, Windows Me, Windows NT 4.0, Windows 2000 og Windows XP er varemærker eller registrerede varemærker, der tilhører Microsoft Corporation i U.S.A. og andre lande.
- Netscape Navigator er et varemærke tilhørende Netscape Communications Corporation.
- Adobe® Reader Copyright© 1987-2005 Adobe Systems Incorporated. Alle rettigheder forbeholdes.
- Adobe, Adobe logoet, Acrobat, og Acrobat-logoet er varemærker der tilhører Adobe Systems Incorporated.

Alle andre firmanavne og produktnavne, der vises i denne vejledning, er varemærker, der tilhører deres respektive ejere.