

# WorkCentre C226

## Kurzanleitung zum Anschluss des Geräts

### Ziel:

Diese Anleitung verwenden, um ggf. die Netzwerkeinstellungen des Druckers über dessen Benutzeroberfläche zu ändern. Ausführliche Anleitungen hierzu enthält die Kundendokumentation.

### Hinweis:

Den Netzwerkadministrator um Hilfe bitten, damit der Drucker richtig konfiguriert werden kann. Der Netzwerkadministrator muss hierzu eine gültige IP-Adresse, eine Subnetzmaske und ggf. eine Gateway-Adresse bereitstellen. DHCP ist standardmäßig aktiviert. Weitere Informationen zum Novell-Druck und zur Novell-Konfiguration enthält die Kundendokumentation.

### Vorgehensweise:

Das Xerox WorkCentre C226 ist darauf ausgelegt, ohne größere Änderungen an ein TCP/IP-Netzwerk angeschlossen zu werden. Den Drucker an das Netzwerk anschließen und die Liste der Netzwerkeinstellungen überprüfen. Mit Schritt 2 – 6 fortfahren und die für die jeweilige Netzwerkinfrastruktur erforderlichen Änderungen am Druckeranschluss / Netzwerk vornehmen.

## **Schritt 1: Standarddruckereinstellungen**

### Standardanschlusseinstellungen

Paralleler Anschluss – **aktiviert**  
Netware – **aktiviert**  
Port 9100 – **aktiviert**  
FTP – **aktiviert**  
Internet Service – **aktiviert**

### Standardnetzwerkeinstellungen

IP-Adresse: **DHCP (ON)**  
Druckername: **XC010228**  
Arbeitsgruppe: **Workgroup**

## **Schritt 2: IP-Einrichtung**

Dieses Verfahren verwenden, um Änderungen an den Anschlusseinstellungen vorzunehmen. Wenn keine Änderungen erforderlich sind, mit Schritt 3 fortfahren.

1. Die Taste **Anwenderspezifische Einstellungen** auf dem Bedienfeld drücken.
2. Die Schaltfläche **Gerätebetreuer-Programme** berühren. Das Kennwort eingeben (Standardkennwort: 00000).
3. Druckereinstellungen berühren.
4. Netzwerkeinstellungen berühren.
5. IP-Adresseinstellungen berühren.
6. DHCP ist die Standardeinstellung – Markierung von DHCP aufheben und ggf. die IP-Information eingeben.
7. **OK** berühren.
8. **Ja** berühren, um das System nach Vornahme der Änderungen neu zu starten.
9. Den Drucker mithilfe des Betriebsschalters an der linken Geräteseite neu starten.
10. Wenn keine weiteren Änderungen erforderlich sind, mit Schritt 4 in dieser Kurzanleitung fortfahren.

# Schritt 3: Protokollaktivierung

Dieses Verfahren verwenden, um Änderungen an den Anschlusseinstellungen vorzunehmen. Wenn keine Änderungen erforderlich sind, mit Schritt 4 fortfahren.

- Die Taste **Anwenderspezifische Einstellungen** auf dem Bedienfeld drücken.
- Die Schaltfläche **Gerätebetreuer-Programme** berühren. Das Kennwort eingeben (Standardkennwort: 00000).
- Druckereinstellungen berühren.
- Netzwerkeinstellungen berühren.
- **Aktivieren** berühren, um die Kontrollkästchen für die Protokolle zu markieren bzw. deren Markierung aufzuheben.
- **OK** berühren.
- **Ja** berühren, um das System nach Vornahme der Änderungen neu zu starten.
- Den Drucker mithilfe des Betriebsschalters an der linken Geräteseite neu starten.
- Wenn keine weiteren Änderungen erforderlich sind, mit Schritt 5 in dieser Kurzanleitung fortfahren.

# Schritt 4: Listendruck

- Die Taste **Anwenderspezifische Einstellungen** auf dem Bedienfeld drücken.
- Listendruck berühren.
- Drucker-Testseite berühren.
- Eine der folgenden Schaltflächen berühren:
  - Liste Druckereinstellungen
  - PCL-Fontliste
  - PCL-Zeichensatzliste
  - NIC-Seite
- Die Taste „**Alles Löschen**“ auf dem Bedienfeld drücken, um zum Hauptfenster zurückzugehen.

## Beispielliste der Druckereinstellungen

Xerox WorkCentre C226  
Custom Settings List

**Anwenderspezifische Einstellungen**  
Auflösung: **600 DPI**  
Sprache: **Englisch**

**Geräte-daten**  
Standardspeicher: **128 MB**  
Optionaler Speicher: **512 MB**  
Speicher insgesamt: **640 MB**  
Festplatte: **40 GB**

**FW. Version**  
PCU Ver: **x.xx**  
ICU Ver: **x.xx**  
Boot Ver: **x.xx**  
PRT: **xxx**

**Installierte Module**  
Duplexsystem: **Duplexmodul**  
Papierzuführungen: **2-Fach-Einheit**  
Großraum-Papierkassette: **Installiert**  
Papierausgaboptionen: **Rückstichheftung-Finisher**  
Druckserver-Karte: **Installiert**

**Xerox WorkCentre C226**  
Liste Anwenderspezifische Einstellungen

**PCL5c-Emulation**  
Fontquelle: **Resident**  
Zeichenbreite: **10,00**  
Punktgröße: **12,00**

**Netzwerkinformationen**  
DHCP aktiviert: **Ja/Nein**  
IP-Adresse: **xxx.xxx.xxx**  
IP-Sub.-Maske: **xxx.xxx.xxx**  
IP-Gateway: **xxx.xxx.xxx**  
TCP/IP aktiviert: **Ja**  
Netware aktiviert: **Ja**  
NetBEUI aktiviert: **Ja**  
NIC-Firmware-Version: **x.x.x**  
NW-Druckervername: **XCxxxxxx**  
NetBEUI-Arbeitsgruppe: **Workgroup**  
NetBEUI-Druckername: **XCxxxxxx**

**Farbkalibrierung**  
Methode: **Autom. Kalibrierung**  
Datum & Uhrzeit: **4/03/2005 6:45**

**Facheinstellungen**  
Fax 1: **A4/Normal**  
Fax 2: **A3/Normal**  
Fax 3: **A4/Normal**  
Fax 4: **A4/Normal**  
Fax 5: **A4/Normal**  
Fax 6: **A4/Normal**  
Drucken/Kopieren/Fax: **Aktiviert**  
Autom. Papierfachwechsel: **Ein**

**Standard-einstellungen**  
Kopien: **1 Satz**  
Ausrichtung: **Hochformat**  
Standardpapierformat: **A4**  
Standardpapierart: **Normal**  
Standardausgabefach: **Mittleres Fach**  
PCL-Zeichensatz: **Roman-1**  
Font-Nummer: 1 Font: **Courier**

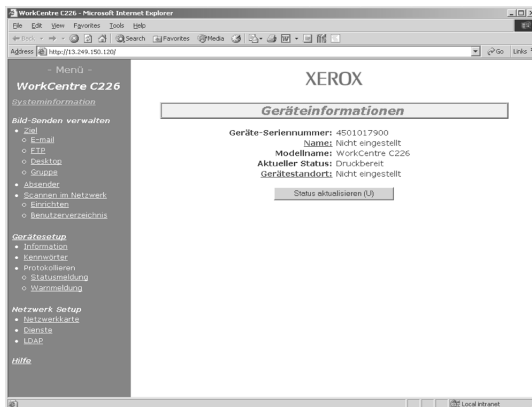
**Gebüh-renzählung**  
Farbe: **930**  
Schwarzweiß: **1294**

## Schritt 5: Anleitungen für die Web-Benutzeroberfläche

Zum Abschluss der Netzwerkeinrichtung für den Drucker ist ein PC-Client erforderlich, der mit dem Netzwerk verbunden ist. Dieses Verfahren verwenden, um Änderungen an der Druckerkonfiguration vorzunehmen.

1. Einen Web-Browser (Internet Explorer) öffnen.
2. Prüfen, ob die Proxy-Server für die lokalen Web-Adressen umgangen werden.
3. Die dem Drucker zugewiesene TCP/IP-Adresse in das URL-Fenster eingeben. (Die TCP/IP-Adresse wird auf der NIC-Seite angegeben.)
4. Die erforderlichen Änderungen vornehmen. Hierzu eine der Optionen im linken Fensterbereich auswählen.
5. Zum Speichern der Änderungen oder zur Änderung der Konfiguration folgende Standardanmeldeinformationen verwenden:
  - Benutzername: admin
  - Kennwort: Xerox
6. Die Änderungen speichern und den Drucker neu starten.
7. Eine neue NIC-Seite drucken, um die neuen Einstellungen zu überprüfen.
8. (Für weitere Informationen siehe Schritt 4)

### Xerox WorkCentre C226 Beispiel-Web-Seite



## Schritt 6: Laden der Windows-Druckertreiber

1. Setup.exe ausführen.
2. Die Lizenzvereinbarung wird angezeigt; **Ja** auswählen.
3. **PCL5c Driver Install** auswählen.
4. **Standard** oder **Kundenspezifische Installation** auswählen (Standardeinstellung: **Standard**).
5. Den zu installierenden Drucker auswählen.
6. Den Treiber WorkCentre C226 PCL5c auswählen.
7. Auf **Weiter** klicken, **Testseite** drucken.

Der Drucker ist nun installiert.

**Hinweis:** Dieses Installationsverfahren gilt für alle Windows-Clients, die für das Xerox WorkCentre C226 unterstützt werden. Anweisungen zur Installation von Druckern mithilfe des Assistenten „Drucker hinzufügen“ sowie für den USB-Anschluss oder den parallelen Anschluss enthält die Kundendokumentation.

## Druckertreiberinstallation für Netware

Ausführliche Anweisungen zum Laden von Treibern für Netware enthält das Handbuch „System Administration Guide“, das zum Lieferumfang des Geräts gehört.

### Druckertreiberinstallation unter Mac OS bei Verwendung von Ethernalk

Druckertyp: LaserWriter 8

Druckername: Xerox WorkCentre C226

### PPD-Installation und PPD-Konfiguration

#### Mac OS 8.6-9.x

1. Die *WorkCentre C226 PostScript Driver CD-ROM* (gehört zum PS-Modul) in das Gerät einschieben.
2. Auf das Symbol „CD-ROM“ doppelklicken.
3. Auf den Ordner *Mac OS* doppelklicken.
4. Auf das Symbol *Installer* doppelklicken.
5. Auf die Schaltfläche *Installieren* klicken.
6. Die Lizenzvereinbarung wird angezeigt; auf *Ja* klicken.
7. Auf *Fortfahren* klicken.
8. Die PPD ist nun installiert.

#### Einrichten des Druckers unter OS 8.6-9.x

1. Im Apple-Menü *Auswahl* auswählen.
2. Das Symbol *LaserWriter 8* auswählen.
3. Die *AppleTalk-Zone* für das jeweilige Netzwerk auswählen.
4. Den Drucker *XC010228* auswählen und auf *Erstellen* klicken.
5. Nachdem der Drucker installiert ist, *Konfigurieren* auswählen und die Optionen für den Drucker auswählen.

---

#### Mac OS X

1. Die *WorkCentre C226 PostScript Driver CD-ROM* (gehört zum PS-Modul) in das Gerät einschieben.
2. Auf das Symbol „CD-ROM“ doppelklicken.
3. Auf den Ordner *Mac OS* doppelklicken.
4. Auf die OS-Version doppelklicken.
5. Auf das Symbol *Installer* doppelklicken, dann auf *Fortfahren* klicken.
6. Die Lizenzvereinbarung wird angezeigt; auf *Ja* klicken.
7. Den Speicherort auf der Festplatte auswählen und auf *Fortfahren* klicken.
8. Auf die Schaltfläche *Installieren* klicken.
9. Wenn die Meldung angezeigt wird, dass die Software erfolgreich installiert wurde, auf *Schließen* klicken.

**Die PPD ist nun installiert.**

#### Einrichten des Druckers unter OS X

1. Im Menü *Gehe zu* die Option *Programme* auswählen.
2. Auf den Ordner *Dienstprogramme* doppelklicken.
3. Auf das Symbol *Print Center* doppelklicken.
4. Auf *Hinzufügen* klicken, dann *AppleTalk* und den Namen der jeweiligen AppleTalk-Zone auswählen.
5. Den Namen des verwendeten AppleTalk-Geräts für das Xerox WorkCentre C226 auswählen.
6. Das PPD-Fenster wird angezeigt. *Xerox* und anschließend die PPD auswählen.
7. Auf die Schaltfläche *Hinzufügen* klicken.
8. Im Fenster „Druckerliste“ auf den Druckernamen klicken und im Menü *Drucker* die Option *Information einblenden* auswählen.
9. *Installationsoptionen* auswählen.
10. Die Optionen für den Drucker festlegen.
11. Das Fenster schließen. Der Drucker ist nun konfiguriert.

## Deutsch

### Handelsmarkenangaben

- Microsoft Windows ist eine Marke oder eine eingetragene Marke von Microsoft Corporation in den U.S.A. und in anderen Ländern.
- Windows 98, Windows Me, Windows NT 4.0, Windows 2000 und Windows XP sind Marken der Microsoft Corporation in den USA und anderen Ländern.
- Netscape Navigator ist eine eingetragene Marke der Netscape Communications Corporation.
- Acrobat® Reader, Copyright© Adobe Systems Incorporated, 1987 bis 2005. Alle Rechte vorbehalten.
- Adobe, das Adobe-Logo, Acrobat und das Acrobat-Logo sind Marken von Adobe Systems Incorporated.

Alle anderen Firmen- und Produktebezeichnungen in diesem Handbuch sind Marken ihrer Besitzer.

## Nederlands

### Handelsmerk informatie

- Het Microsoft Windows besturingssysteem is een handelsmerk of geregistreerd handelsmerk van Microsoft Corporation in de V.S. en in andere landen.
- Windows 98, Windows Me, Windows NT 4.0, Windows 2000, en Windows XP zijn geregistreerde handelsmerken of handelsmerken van de Microsoft Corporation in de V.S. en in andere landen.
- Netscape Navigator is een handelsmerk van Netscape Communications Corporation.
- Acrobat® Reader Copyright© 1987-2005 Adobe Systems Incorporated. Alle rechten voorbehouden.
- Adobe, het Adobe logo, Acrobat en het Acrobat logo zijn handelsmerken van Adobe Systems Incorporated.

Alle overige namen van bedrijven en producten die in deze handleiding verschijnen zijn de handelsmerken van hun respectievelijke eigenaars.