

WorkCentre C226

Οδηγός Γρήγορης Σύνδεσης

Σκοπός:

Ανατρέξτε στον παρόντα οδηγό για να τροποποιήσετε τις ρυθμίσεις δικτύου του εκτυπωτή στις οθόνες διεπαφής χρήστη του εκτυπωτή, εφόσον χρειάζεται. Για πλήρεις οδηγίες και περισσότερες πληροφορίες ανατρέξτε στα έγγραφα για τον πελάτη.

Σημείωση:

Ο Διαχειριστής Δικτύου πρέπει να εξασφαλίσει τη σωστή διαμόρφωση του εκτυπωτή. Για να διαμορφωθεί σωστά ο εκτυπωτής, ο Διαχειριστής Δικτύου πρέπει να εισάγει μια έγκυρη διεύθυνση IP, τη μάσκα υποδικτύου και μια διεύθυνση πύλης. Το «DHCP» ενεργοποιείται ως εργοστασιακά προεπιλεγμένη ρύθμιση. Για περισσότερες πληροφορίες σχετικά με την εκτύπωση και τη διαμόρφωση Novell, ανατρέξτε στα έγγραφα για τον πελάτη.

Διαδικασία:

Το WorkCentre C226 έχει σχεδιαστεί για σύνδεση σε δίκτυο TCP/IP με ελάχιστες αλλαγές. Συνδέστε τον εκτυπωτή στο δίκτυο και διαβάστε τον Κατάλογο Ρυθμίσεων Δικτύου. Συνεχίστε με τα Στάδια 2 – 6 και διεξάγετε αλλαγές στη θύρα εκτυπωτή / δικτύου, όπως απαιτείται από την υποδομή του δικτύου σας.

Στάδιο 1: Προεπιλεγμένες Ρυθμίσεις Εκτυπωτή

Προεπιλεγμένες Ρυθμίσεις Θύρας

Παράλληλη θύρα – **Ενεργοποιημένη**

Netware – **Ενεργοποιημένο**

Θύρα 9100 – **Ενεργοποιημένη**

FTP – **Ενεργοποιημένο**

Υπηρεσία διαδικτύου – **Ενεργοποιημένη**

Προεπιλεγμένες Ρυθμίσεις

Δικτύου

Διεύθυνση IP **DHCP (ON)**

Όνομα εκτυπωτή: **XC010228**

Ομάδα εργασίας: **Workgroup**

Στάδιο 2: Ρύθμιση της διεύθυνσης IP

Ακολουθήστε αυτή τη διαδικασία σε περίπτωση που επιθυμείτε να κάνετε αλλαγές στις ρυθμίσεις της θύρας. Εάν δεν χρειάζεται καμία αλλαγή, προχωρήστε στο Στάδιο 3.

1. Πατήστε το πλήκτρο **Προσαρμοσμένες Ρυθμίσεις** στον Τοπικό Πίνακα Χειρισμού Διεπαφής Χρήστη.
2. Πατήστε το πλήκτρο **Προγράμματα Βασικού Χειριστή**. Εισάγετε τον Κωδικό Πρόσβασης (Προεπιλογή: 00000).
3. Πατήστε Ρυθμίσεις Εκτυπωτή.
4. Πατήστε Ρυθμίσεις Δικτύου.
5. Πατήστε Ρυθμίσεις Διεύθυνσης IP.
6. Το DHCP αποτελεί προεπιλεγμένη ρύθμιση – απεπιλέξτε το DHCP και εισάγετε τις πληροφορίες IP, εάν ισχύουν.
7. Πατήστε **OK**.
8. Πατήστε **Ναι** για επανεκκίνηση μετά τις αλλαγές.
9. Επανεκκινήστε τον εκτυπωτή με το διακόπτη λειτουργίας (on/off) στην αριστερή πλευρά του μηχανήματος.
10. Εάν δεν απαιτούνται περαιτέρω αλλαγές, προχωρήστε στο Στάδιο 4 του παρόντος οδηγού.

Στάδιο 3: Ενεργοποίηση Πρωτοκόλλου

Ακολουθήστε αυτή τη διαδικασία σε περίπτωση που επιθυμείτε να κάνετε αλλαγές στις ρυθμίσεις της θύρας. Εάν δεν χρειάζεται καμία αλλαγή, προχωρήστε στο Στάδιο 4.

- Πατήστε το πλήκτρο **Προσαρμοσμένες Ρυθμίσεις** στον Τοπικό Πίνακα Χειρισμού Διεπαφής Χρήστη.
- Πατήστε το πλήκτρο **Προγράμματα Βασικού Χειριστή**. Εισάγετε τον Κωδικό Πρόσβασης (Προεπιλογή: 00000).
- Πατήστε Ρυθμίσεις Εκτυπωτή.
- Πατήστε Ρυθμίσεις Δικτύου.
- Πατήστε **Ενεργοποίηση** των πρωτοκόλλων επιλέγοντας και απεπιλέγοντάς τα σαν πλαίσια ελέγχου για να τα ενεργοποιήσετε/απενεργοποιήσετε.
- Πατήστε **OK**.
- Πατήστε **Ναι** για επανεκκίνηση μετά τις αλλαγές.
- Επανεκκινήστε τον εκτυπωτή με το διακόπτη λειτουργίας (on/off) στην αριστερή πλευρά του μηχανήματος.
- Εάν δεν απαιτούνται περαιτέρω αλλαγές, προχωρήστε στο Στάδιο 5 του παρόντος οδηγού.

Στάδιο 4: Εκτύπωση Καταλόγων

- Πατήστε το πλήκτρο **Προσαρμοσμένες Ρυθμίσεις** στον Τοπικό Πίνακα Χειρισμού Διεπαφής Χρήστη.
- Πατήστε Εκτύπωση Καταλόγου.
- Πατήστε Δοκιμαστικές Σελίδες Εκτυπωτή.
- Πατήστε ένα από τα εξής:
 - Κατάλογος Ρυθμίσεων Εκτυπωτή
 - Κατάλογος Γραμματισειρών PCL
 - Κατάλογος Συμβόλων PCL
- Σελίδα Κάρτας Διεπαφής Δικτύου.
- Πατήστε το πλήκτρο **Διαγραφή Όλων** στον Τοπικό Πίνακα Χειρισμού Διεπαφής Χρήστη για να επιστρέψετε στην Κύρια Οθόνη.

Δείγμα λίστας ρυθμίσεων εκτυπωτή

Xerox WorkCentre C226
Λίστα προσαρμοσμένων

Εξομοίωση PCL5c
Πηγή γραμματισειρών:
Μόνιμες
Μέγεθος pitch: **10.00**

Πληροφορίες δικτύου
Ενεργό DHCP: **Ναι / όχι**
Διεύθυνση IP: xxx.xxx.xxx
IP πύλης: xxx.xxx.xxx
Ενεργό TCP/IP: **Ναι**
Ενεργό NetWare: **Ναι**
Ενεργό NetBEUI: **Ναι**
Έκδοση υλικολογισμικού NIC: κ.κ.κ
Όνομα δικατομητι εκτύπωσης NW: **ΧΧΧΧΧΧΧΧ**
Ομάδα εργασίας NetBEUI:

Βαθμονόμηση χρωμάτων
Χημική μέθοδος: **Αυτόματη**
βαθμονόμηση

Ρυθμίσεις δίσκων
Δίσκος 1: A4 / Κοινό
Δίσκος 2: A3 / Κοινό
Δίσκος 3: A4 / Κοινό
Δίσκος 5: A4 / Κοινό
Δίσκος 6: A4 Κοινό
Εκτύπωση / Αντιγραφή / Φαξ:
Ενεργοποιημένη

Προεπιλεγμένες ρυθμίσεις
Φωτοαντίγραφα: **1 σελ**
Προσαντολισμός: **Κατακόρυφα**
Προεπιλογή χαρτί: Μέγεθος: **A4**
Προεπιλεγμένος τύπος χαρτί: **Κοινό**
Προεπιλεγμένος δίσκος εξόδου:
Κεντρικός δίσκος
Σετ συμβόλων PCL: **Roman-1**

Συνολική βέληση
Χρώμα: **930**
A/M: **1294**

Διαχείριση μηχανήματος
Ανάλυση: **600 DPI**
Γλώσσα: **Ελληνικά**

Προδιαγραφές υλικού
Βασική μνήμη: **128 MB**
Πρόσθετη μνήμη: **512 MB**
Συνολική μνήμη: **640 MB**
Σκληρός δίσκος: **40 GB**

Έκδοση υλικολογισμικού
Έκδ. PCL: x
Έκδ. ICU: x
Έκδ. Boot: x

Εγκατεστημένη συσκευή
Σύστημα διπλής όψης: **Μονάδα διπλής όψης**
Επιλογές τροφοδοσίας χαρτιού: **Μονάδα 2 δίσκων**
Τροφοδοτής υψηλής χωρητικότητας:
Υπάρχει

Machine Information
Model Name: 010000
Language: English (Greek)

Hardware Status
Installed Memory: 128MB
Free Memory: 40880
Free Hard Disk: 39.99GB

System Status
PCL: 10.00
ICU: 1.00
BOOT: 1.00
PCL/ICU/BOOT: 10.00/1.00/1.00

Installed Device
512MB System 512MB Module
Paper Tray: Paper Tray 2 (Top) 1000
HP7 Tray: Paper Tray 1 (Bottom) 1000
Paper Tray: Paper Tray 1 (Bottom) 1000
Print Server: Local Installed

SOFTWARE STATUS
PCL Emulation: PostScript Emulation
Print Size: 1000
Print Pitch: 10.00

Network Information
Enable DHCP: No
IP Address: 10.10.10.100
IP Subnet Mask: 255.255.255.0
Gateway: 10.10.10.1
Enable TCP/IP: Yes
Enable NetWare: No
Enable NetBEUI: No
NIC Firmware Version: 10.00.01
NetWare Print Server: 90000000
NetBEUI Print Server: 90000000

Color Calibration
Last Method: auto Calibration

DEFAULT SETTINGS
Copy: 1st
Color: Off
Distortion: None
Main Paper Size: A4
Default Paper Tray: 1st
Default Paper Tray 2: 2nd
PCL Emulation: PostScript Emul.
Font Number: 1
Font Size: 12pt

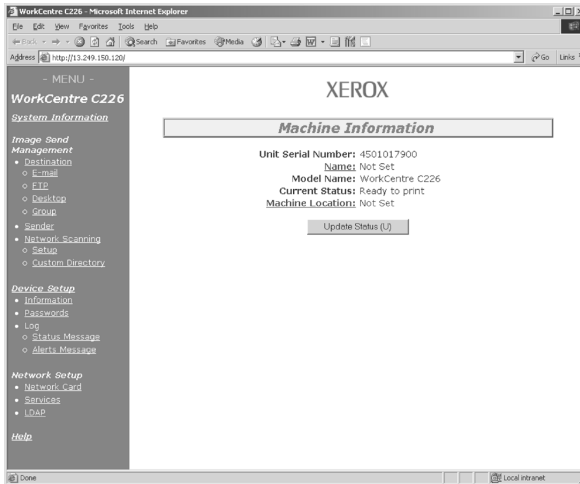
CUSTOM SETTINGS
Type Setting: L-1
Type 1: 00
Type 2: 00
Type 3: 00
Type 4: 00
Type 5: 00
Type 6: 00
Type 7: 00
Type 8: 00
Type 9: 00
Type 10: 00
Auto Stop Handling: On
Print Color: Color
Print A/M: A4

Στάδιο 5: Οδηγίες Διεπαφής Χρήστη-Διαδικτύου

Για την ολοκλήρωση της ρύθμισης δικτύου για τον εκτυπωτή απαιτείται ένας πελάτης PC που να είναι συνδεδεμένος στο δίκτυο. Ακολουθήστε αυτή τη διαδικασία σε περίπτωση που επιθυμείτε να κάνετε αλλαγές στην διαμόρφωση του εκτυπωτή.

1. Ανοίξτε ένα πρόγραμμα διαδικτυακής περιήγησης (Internet Explorer)
2. Εξακριβώστε ότι οι Proxy Servers παρακάμπτονται για τοπικές διευθύνσεις δικτύου.
3. Πληκτρολογήστε τη διεύθυνση TCP/IP που έχει αντιστοιχισθεί στον εκτυπωτή στο παράθυρο URL. (Ανατρέξτε στη Σελίδα Κάρτας Διεπαφής Δικτύου για τη διεύθυνση TCP/IP.)
4. Διεξάγετε τις απαραίτητες αλλαγές επιλέγοντας μία από τις επιλογές στην αριστερή πλευρά του παραθύρου.
5. Για αποθήκευση των αλλαγών ή επεξεργασία, τα στοιχεία σύνδεσης έχουν ως εξής:
 - Όνομα χρήστη: «admin»
 - Κωδικός πρόσβασης: «Χετοχ»
6. Αποθηκεύστε τις αλλαγές και επανεκκινήστε τον εκτυπωτή.
7. Εκτυπώστε μια καινούργια Σελίδα Κάρτας Διεπαφής Δικτύου για να διαβάσετε τις καινούργιες ρυθμίσεις.
8. (Ανατρέξτε στο Στάδιο 4 για περισσότερες πληροφορίες).

Υποδειγματική Ιστοσελίδα του WorkCentre C226



Στάδιο 6: Φόρτωση Οδηγών Εκτυπωτή για Windows

1. Εκτελέστε το αρχείο Setup.exe.
2. Θα εμφανιστεί η άδεια χρήσης, επιλέξτε *Ναι*.
3. Επιλέξτε «Εγκατάσταση Οδηγού PCL5c».
4. Επιλέξτε «**Τυπική**» ή «**Προσαρμοσμένη Εγκατάσταση**» (Προεπιλογή: «Τυπική»).
5. Επιλέξτε τον εκτυπωτή που πρόκειται να εγκαταστήσετε.
6. Επιλέξτε τον οδηγό «WorkCentre C226 PCL5c».
7. Επιλέξτε *Επόμενο*, εκτυπώστε *Δοκιμαστική Σελίδα*.

Ο εκτυπωτής έχει πλέον εγκατασταθεί.

Σημείωση: Αυτή η διαδικασία εγκατάστασης αφορά όλους τους Πελάτες Windows που υποστηρίζονται για το WorkCentre C226. Για πληροφορίες σχετικά με την εγκατάσταση εκτυπωτών ανατρέξτε στο «Οδηγός Προσθήκης Εκτυπωτή» Επιπλέον, για οδηγίες σχετικά με τη θύρα USB & την Παράλληλη θύρα, ανατρέξτε στα κατάλληλα έγγραφα.

Εγκατάσταση Οδηγού Εκτυπωτή για Netware

Ανατρέξτε στον Οδηγό Διαχείρισης Συστήματος, που περιλαμβάνεται στο πακέτο που λάβατε με το νέο σας μηχάνημα, για πλήρεις οδηγίες σχετικά με τη φόρτωση οδηγών για Netware.

Εγκατάσταση Οδηγού Εκτυπωτή για Mac OS με Ethertalk

Τύπος Εκτυπωτή: LaserWriter 8

Όνομα Εκτυπωτή: Xerox WorkCentre C226

Εγκατάσταση & Διαμόρφωση Αρχείου PPD

Mac OS 8.6-9.x

1. Εισάγετε το **CD-ROM Οδηγού PostScript του WorkCentre C226** (βρίσκεται στο κιτ PS) μέσα στο μηχάνημα.
2. Κάντε διπλό κλικ στο CD-ROM.
3. Κάντε διπλό κλικ στο φάκελο **Mac OS**.
4. Κάντε διπλό κλικ στο εικονίδιο **Εγκαταστάτης**.
5. Κάντε κλικ στο πλήκτρο **Εγκατάσταση**.
6. Εμφανίζεται η Άδεια Χρήσης λογισμικού, πατήστε **Ναι**.
7. Κάντε κλικ στο **Συνέχεια**.
8. Το PPD έχει πλέον εγκατασταθεί.

Ρύθμιση Εκτυπωτή 8.6-9.x

1. Κάντε κλικ στο **Επιλογές** από το μενού Apple.
2. Επιλέξτε το εικονίδιο **LaserWriter 8**.
3. Επιλέξτε **ζώνη AppleTalk** για το δίκτυό σας.
4. Επιλέξτε τον εκτυπωτή **XC010228** και κάντε κλικ στο **Δημιουργία**.
5. Μόλις εγκατασταθεί, επιλέξτε **Διαμόρφωση** και ρυθμίστε τις επιλογές για τον εκτυπωτή σας.

Mac OS X

1. Εισάγετε το **CD-ROM Οδηγού PostScript του WorkCentre C226** (βρίσκεται στο κιτ PS) μέσα στο μηχάνημα.
2. Κάντε διπλό κλικ στο CD-ROM.
3. Κάντε διπλό κλικ στο φάκελο **Mac OS**.
4. Κάντε διπλό κλικ στην έκδοση λειτουργικού συστήματος (OS).
5. Κάντε διπλό κλικ στο εικονίδιο **Εγκαταστάτης** και έπειτα στο **Συνέχεια**.
6. Εμφανίζεται η Άδεια Χρήσης λογισμικού, πατήστε **Ναι**.
7. Επιλέξτε τη θέση στο σκληρό δίσκο και κάντε κλικ στο **Συνέχεια**.
8. Κάντε κλικ στο πλήκτρο **Εγκατάσταση**.
9. Όταν εμφανιστεί το μήνυμα «*Το λογισμικό εγκαταστάθηκε με επιτυχία*», επιλέξτε **Κλείσιμο**.

Το PPD έχει πλέον εγκατασταθεί.

Ρύθμιση εκτυπωτή για OS X

1. Επιλέξτε **Εφαρμογές** από το μενού **Go**.
2. Κάντε διπλό κλικ στο φάκελο **Βοηθητικά Προγράμματα**.
3. Κάντε διπλό κλικ στο εικονίδιο **Κέντρο Εκτυπωτή**.
4. Κάντε κλικ στο **Προσθήκη**, επιλέξτε **AppleTalk** και έπειτα το όνομα της ζώνης σας AppleTalk.
5. Επιλέξτε το όνομα της συσκευής σας Apple Talk για το WorkCentre C226.
6. Θα εμφανιστεί το παράθυρο PPD. Επιλέξτε **Xerox** και μετά το PPD.
7. Κάντε κλικ στο πλήκτρο **Προσθήκη**.
8. Κάντε κλικ στο όνομα του εκτυπωτή στο παράθυρο **Κατάλογος Εκτυπωτών** και επιλέξτε **Προβολή Πληροφοριών** από το μενού **Εκτυπωτές**.
9. Επιλέξτε Εγκαταστάσιμες Επιλογές.
10. Ρυθμίστε τις επιλογές στον εκτυπωτή σας.
11. Κλείστε το παράθυρο. Ο εκτυπωτής σας έχει πλέον διαμορφωθεί.

Στοιχεία εμπορικών σημάτων

- Το λειτουργικό σύστημα των Microsoft Windows είναι καταχωρημένο εμπορικό σήμα ή εμπορικό σήμα της Microsoft Corporation στις Η.Π.Α. και σε άλλες χώρες.
- Τα Windows 98, Windows Me, Windows NT 4.0, Windows 2000, και Windows XP αποτελούν κατατεθειμένα εμπορικά σήματα ή εμπορικά σήματα της Microsoft Corporation στις Η.Π.Α. και άλλες χώρες.
- Το Netscape Navigator είναι εμπορικό σήμα της Netscape Communications Corporation.
- Adobe® Reader Copyright© 1987-2005 Adobe Systems Incorporated. Με επιφύλαξη παντός δικαιώματος.
- Η ονομασία Adobe, το λογότυπο Adobe, η ονομασία Acrobat και το λογότυπο Acrobat είναι εμπορικά σήματα της Adobe Systems Incorporated.

Όλα τα υπόλοιπα ονόματα εταιρειών και προϊόντων τα οποία εμφανίζονται στο παρόν εγχειρίδιο αποτελούν εμπορικά σήματα των αντίστοιχων κατασκευαστών.

Ticari marka bilgisi

- Microsoft Windows işletim sistemi, ABD'de ve diğer ülkelerde Microsoft Corporation'ın tescilli ticari markası ya da ticari markasıdır.
- Windows 98, Windows Me, Windows NT 4.0, Windows 2000 ve Windows XP, ABD'de ve diğer ülkelerde Microsoft Corporation'ın tescilli ticari markası ya da ticari markasıdır.
- Netscape Navigator, Netscape Communications Corporation'ın tescilli markasıdır.
- Adobe® Reader Telif hakkı© 1987-2005 Adobe Systems Incorporated. Tüm hakları saklıdır.
- Adobe, Adobe logosu, Acrobat ve Acrobat logosu Adobe Systems Incorporated'ın tescilli markalarıdır.

Bu el kitabında adı geçen diğer tüm şirket adları ve ürün adları kendi ilgili sahiplerinin ticari markalarıdır.