

# WorkCentre C226

## Verkkoliitännäopas

### Tarkoitus:

Näiden ohjeiden avulla voidaan tarvittaessa muokata tulostimen verkkoasetuksia koneen käyttöpaneelistä. Lisää tietoja on koneen käyttöoppaissa.

### Huom:

Verkonvalvojan tehtäviin kuuluu varmistaa, että tulostin on konfiguroitu oikein. Konfigurointia varten tarvitaan IP-osoite, aliverkon peite ja yhdyskäytävän osoite. DHCP otetaan automaattisesti käyttöön. Lisätietoja tulostamisesta ja konfiguroimisesta Novell-ympäristössä on koneen käyttöoppaissa.

### Ohjeet:

WorkCentre C226 on suunniteltu käytettäväksi TCP/IP-verkossa mahdollisimman vähin muutoksin. Liitä tulostin verkkoon ja tarkasta verkkoasetusten luettelo. Jatka työvaiheisiin 2 – 6 ja tee tarvittavat muutokset portti- ja verkkoasetuksiin.

## **Työvaihe 1: Tulostimen oletusasetukset**

### Porttiasetukset

Rinnakkaisportti – **Käytössä**  
Netware – **Käytössä**  
Port 9100 – **Käytössä**  
FTP – **Käytössä**  
Internet-palvelu – **Käytössä**

### Verkkoasetukset

IP-osoite **DHCP (ON)**  
Tulostimen nimi: **XC010228**  
Työryhmä: **Workgroup**

## **Työvaihe 2: IP-asetukset**

Noudata seuraavia ohjeita, jos haluat tehdä muutoksia porttiasetuksiin. Jos muutoksia ei tarvita, siirry työvaiheeseen 3.

1. Paina käyttöpaneelin **Asiakaskohtaiset**-näppäintä.
2. Kosketa **Pääkäyttäjätila**-näppäintä. Anna koodi (oletus: 00000).
3. Kosketa Tulostimen asetukset.
4. Kosketa Verkkoasetukset.
5. Kosketa IP-osoitteen asetus.
6. DHCP on oletusasetus – poista DHCP:n valinta ja anna IP-tiedot, jos tarpeen.
7. Kosketa **OK**.
8. Kosketa **Kyllä**.
9. Käynnistä kone uudelleen katkaisemalla ja kytkemällä virta virtakytkimestä.
10. Jos muita muutoksia ei tarvita, jatka työvaiheeseen 4.

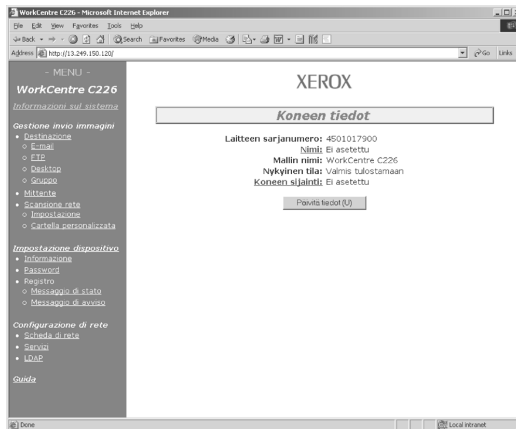


## Työvaihe 5: Web-käyttöliittymän ohjeet

Tulostimen verkkoasetusten tekemiseen tarvitaan verkkoon liitetty tietokone. Noudata seuraavia ohjeita, jos tulostimen konfigurointiin on tehtävä muutoksia.

1. Avaa web-selain (Internet Explorer).
2. Varmista, että välityspalvelinta ei käytetä paikallisten web-osoitteiden yhteydessä.
3. Kirjoita tulostimen TCP/IP-osoite selaimen osoitekenttään. (TCP/IP-osoite löytyy verkkokortin asetuksista.)
4. Valitse kohtia ikkunan vasemmasta kehyksestä ja tee tarvittavat muutokset.
5. Muutosten tallennusta tai oletusasetusten muokkaamista varten kirjautuu sisään seuraavin tiedoin:
  - Käyttäjänimi: "admin"
  - Salasana: "Xerox"
6. Tallenna muutokset ja käynnistä laite uudelleen.
7. Tulosta uusi verkkoasetusten luettelo ja tarkista asetukset. (Katso lisätietoja työvaiheesta 4.)

### Esimerkki WorkCentre C226:n web-sivusta



## Työvaihe 6: Windows-tulostinajurin asennus

1. Suorita Setup.exe.
2. Kun käyttöoikeussopimus tulee näkyviin, valitse **Kyllä**.
3. Valitse "PCL5c-ajurin asennus."
4. Valitse "**Standardi**" tai "**Muokattu asennus**" (oletus: normaali).
5. Valitse asennettava tulostin.
6. Valitse "WorkCentre C226 PCL5c" -ajuri.
7. Valitse **Seuraava**, tulosta **Testisivu**.

Tulostin on nyt asennettu.

**Huom.** Tämä asennus on kaikkia WorkCentre C226:ta tukevia Windows-asiakaskoneita varten. Käyttöoppaissa on lisäksi "Ohjattua tulostimen asennusta" sekä USB- ja rinnakkaisporttia koskevia ohjeita.

## Tulostinajurin asennus Netware-käyttöympäristöön

Katso koneen mukana toimitetusta oppaasta "System Administration Guide" ohjeet ajurien asentamisesta Netwarea varten.

### Kirjoitinajurin asennus Ethertalkia käyttävään Mac OS -ympäristöön

Kirjoittimen tyyppi: LaserWriter 8

Kirjoittimen nimi: Xerox WorkCentre C226

#### PPD:n asennus & konfigurointi

##### Mac OS 8.6-9.x

1. Aseta *WorkCentre C226 PostScript Driver* -CD-levy (PS-paketissa) työasemaan.
2. Kaksoisosoita CD-ROM.
3. Kaksoisosoita *Mac OS* -kansiota.
4. Kaksoisosoita *Asentaja*-symbolia.
5. Osoita *Asenna*-painiketta.
6. Kun käyttöoikeussopimus tulee näkyviin, osoita *Kyllä*.
7. Osoita *Jatka*.
8. PPD on nyt asennettu.

##### Kirjoittimen asetukset, 8.6-9.x

1. Valitse omenavalikosta *Valitsija*.
  2. Valitse *LaserWriter 8*.
  3. Valitse verkon *AppleTalk-vyöhyke*.
  4. Valitse *XC010228* ja osoita *Luo*.
  5. Valitse *Lisäasetukset* ja tee tarvittavat asetukset.
- 

##### Mac OS X

1. Aseta *WorkCentre C226 PostScript Driver* -CD-levy (PS-paketissa) työasemaan.
2. Kaksoisosoita CD-ROM.
3. Kaksoisosoita *Mac OS* -kansiota.
4. Kaksoisosoita OS-versiota.
5. Kaksoisosoita *Asentaja*-symbolia ja osoita sitten *Jatka*.
6. Kun käyttöoikeussopimus tulee näkyviin, osoita *Kyllä*.
7. Valitse kovalevyn sijainti ja valitse *Jatka*.
8. Osoita *Asenna*.
9. Kun näkyviin tulee asennuksen onnistumisesta ilmoittava viesti, valitse *Sulje*.  
**PPD on nyt asennettu.**

##### Kirjoittimen asetukset, OS X

1. Valitse *Siirry*-valikosta *Ohjelmat*.
2. Kaksoisosoita *Apuohjelmat*-kansiota.
3. Kaksoisosoita *Tulostuskeskus*.
4. Osoita *Lisää*, valitse *AppleTalk* ja sitten *AppleTalk-vyöhyke*.
5. Valitse WorkCentre C226:n *AppleTalk*-nimi.
6. PPD-ikkuna avautuu; valitse *Xerox* ja sitten PPD.
7. Osoita *Lisää*.
8. Osoita kirjoittimen nimeä *kirjoitinluettelossa* ja valitse *Kirjoittimet*-valikosta *Näytä tiedot*.
9. Valitse Asennettavat vaihtoehdot.
10. Tee tarvittavat valinnat.
11. Sulje ikkuna. Kirjoitin on nyt konfiguroitu.

## Suomi

### Tavaramerkit

- Microsoft Windows käyttöjärjestelmä on Microsoft Corporationin rekisteröity tavaramerkki tai tavaramerkki Yhdysvalloissa ja muissa maissa.
- Windows 98, Windows Me, Windows NT 4.0, Windows 2000 ja Windows XP ovat Microsoft Corporationin tavaramerkkejä tai rekisteröityjä tavaramerkkejä Yhdysvalloissa ja muissa maissa.
- Netscape Navigator on Netscape Communications Corporationin tavaramerkki.
- Acrobat® Reader Copyright© 1987-2005 Adobe Systems Incorporated. Kaikki oikeudet pidätetään.
- Adobe, Adobe-logo, Acrobat, ja Acrobat-logo ovat Adobe Systems Incorporatedin tavaramerkkejä.

Tässä oppaassa mainitut muut yritysten ja tuotteiden nimet ovat omistajiensa tavaramerkkejä.

## Svenska

### Varumärkesinformation

- Operativsystemet Microsoft Windows är ett registrerat varumärke eller ett varumärke tillhörande Microsoft Corporation i U.S.A. och andra länder.
- Windows 98, Windows Me, Windows NT 4.0, Windows 2000, och Windows XP är alla registrerade varumärken eller varumärken tillhörande Microsoft Corporation i USA och andra länder.
- Netscape Navigator är ett varumärke tillhörande Netscape Communications Corporation.
- Adobe® Reader Copyright© 1987-2005 Adobe Systems Incorporated. Alla rättigheter reserverade.
- Adobe, Adobe logotypen, Acrobat och Acrobat logotypen är varumärken tillhörande Adobe Systems Incorporated.

Alla andra företagsnamn och produktnamn i denna bruksanvisning är varumärken för sina respektive ägare.