

WorkCentre C226

Gyorsútmutató a hálózati kapcsolatok beállításához

A kiadvány célja:

Az útmutató segítségével a nyomtató felhasználói kezelőképernyőiről igény szerint módosíthatja a nyomtató hálózati beállításait. Részletesebb útmutatásért tekintse meg a vásárlói dokumentációt.

Megjegyzés:

A hálózati adminisztrátor felelős a nyomtató helyes konfigurálásáért. A nyomtató helyes beállításához a hálózati adminisztrátornak érvényes IP-címről, alhálózati maszkról, és szükség szerint átjárócímről kell gondoskodnia. A DHCP protokoll alapértelmezés szerint le van tiltva. A Novell alapú nyomtatással és konfigurálással kapcsolatos további információért, kérjük, tekintse meg a vásárlói dokumentációt.

Eliárás:

A WorkCentre C226 berendezést úgy tervezték, hogy TCP/IP-hálózathoz csatlakoztatása minimális módosításokkal megoldható. Csatlakoztassa a nyomtatót a hálózathoz, majd tekintse át a hálózati beállítások listáját. Folytassa a 2–6. lépéssel, és a hálózati infrastruktúrának megfelelően módosítsa a nyomtatóport, illetve a hálózat beállításait.

1. lépés: Alapértelmezett nyomtatóbeállítások

Alapértelmezett portbeállítások

Párhuzamos port – *Engedélyezve*

Netware – *Engedélyezve*

Port 9100 – *Engedélyezve*

FTP – *Engedélyezve*

Internet – *Engedélyezve*

Alapértelmezett hálózati beállítások

IP-cím: *DHCP (BEKAPCSOLVA)*

Nyomtatónév: *XC010228*

Munkacsoport: *Munkacsoport*

2. lépés: IP-beállítások

A portbeállítások módosításához kövesse az alábbi eljárást. Ha a beállításokat nem akarja megváltoztatni, folytassa a 3. lépéssel.

1. Nyomja meg a helyi felhasználói felület kezelőpaneljén található **Egyedi beállítások** gombot.
2. Nyomja meg a **Kezelői programok** gombot. Adja meg a jelszót (alapérték: 00000).
3. Nyomja meg a Nyomtatóbeállítások gombot.
4. Nyomja meg a Hálózati beállítások gombot.
5. Nyomja meg az IP cím beállítás gombot.
6. A DHCP alapértelmezés szerint be van kapcsolva. Távolítsa el a DHCP beállítás bejelölését, és ha szükséges, adja meg az IP-beállításokat.
7. Nyomja meg az **OK** gombot.
8. A módosítások után az újraindításhoz válassza az **Igen** lehetőséget.
9. A berendezés bal oldalán található főkapcsolóval indítsa újra a nyomtatót.
10. Ha nincs szükség további változtatásokra, folytassa az útmutató 4. lépésével.

3. lépés: Protokollok engedélyezése

A portbeállítások módosításához kövesse az alábbi eljárást. Ha a beállításokat nem akarja megváltoztatni, folytassa a 4. lépéssel.

- Nyomja meg a helyi felhasználói felület kezelőpaneljén található **Egyedi beállítások** gombot.
- Nyomja meg a **Kezelői programok** gombot. Adja meg a jelszót (alapérték: 00000).
- Nyomja meg a Nyomtatóbeállítások gombot.
- Nyomja meg a Hálózati beállítások gombot.
- A protokollok **engedélyezéséhez** váltson a ki/be jelölőnégyzetek között.
- Nyomja meg az **OK** gombot.
- A módosítások után az újraindításhoz válassza az **Igen** lehetőséget.
- A berendezés bal oldalán található főkapcsolóval indítsa újra a nyomtatót.
- Ha nincs szükség további változtatásokra, folytassa az útmutató 5. lépésével.

4. lépés: Listák nyomtatása

- Nyomja meg a helyi felhasználói felület kezelőpaneljén található **Egyedi beállítások** gombot.
- Nyomja meg a Listanyomtatás gombot.
- Nyomja meg a Nyomtató tesztoldal gombot.
- Nyomja meg a következő gombok egyikét:
- Nyomtatási beáll. listája
- PCL betűtípus lista
- PCL szimbólumkészlet lista
- NIC oldal
- A főképernyőhöz való visszatéréshez nyomja meg a helyi felhasználói felület kezelőpaneljén található **Mindent töröl** gombot.

Nyomtatási beállítások listája

Xerox WorkCentre C226
Custom Settings List

Gépadminisztráció
Felbontás: **600 DPI**
Nyelv: **magyar**

Hardverjellemzők
Alapmemória: **128 MB**
Opcionális memória: **512 MB**
Összes memória: **640 MB**
Merevlemez: **40 GB**

FW-verzió
PCU-verzió: **x.xx**
ICU-verzió: **xxx**
Betölt. verzió: **x.xx**
PRT: **xxx**

Telepített eszközök
Duplex rendszer: **duplex modul**
Papíradagoló opciók: **kéttálcás egység**
Nagykapacitású adagoló: **telepítve**
Papírkimeneti opciók: **gerinctűző finiser**
Nyomtatóközsigelő-kártya: **telepítve**

Xerox WorkCentre C226
Egyedi beállítások listája

PCI 5c emuláció
Betűkészlet forrása: **rezidens**
Írássűrűség: **10,00**
Pontméret: **12,00**

Hálózati információk
DHCP engedélyezése: **igen/nem**
IP-cím: **xxx.xxx.xxx**
IP alhálózati maszk: **xxx.xxx.xxx**
IP-átjáró: **xxx.xxx.xxx**
TCP/IP engedélyezése: **igen**
Netware engedélyezése: **igen**
NetBEUI engedélyezése: **igen**
NIC-firmware verziója: **x.x.x**
NW nyomtatókiszolg. neve: **XCxxxxxxx**
NetBEUI munkacsoport: **munkacsoport**
NetBEUI nyomtatónév: **XCxxxxxxx**

Szinkalibráció
Alacsony módszer: **auto. kalibrálás**
Dátum és idő: **2005/04/05 6:45**

Tálcabeállítások
1. tálcá: A4 / sima
2. tálcá: A3 / sima
3. tálcá: A4 / sima
5. tálcá: A4 / sima
6. tálcá: A4 / sima
Nyomt./másolás/fax: **engedélyezve**
Autom. tálcaváltás: **bekapcsolva**

Alapbeállítások
Másolatok: **1 szett**
Tájolás: **álló**
Alapértelmezett papírméret: **A4**
Alapértelmezett papírtípus: **sima**
Alapértelmezett kimeneti tálcá: **középső tálcá**
PCL szimbólumkészlet: **Roman-1**
Betűkészlet száma: **1**
Betűkészlet: **Courier**

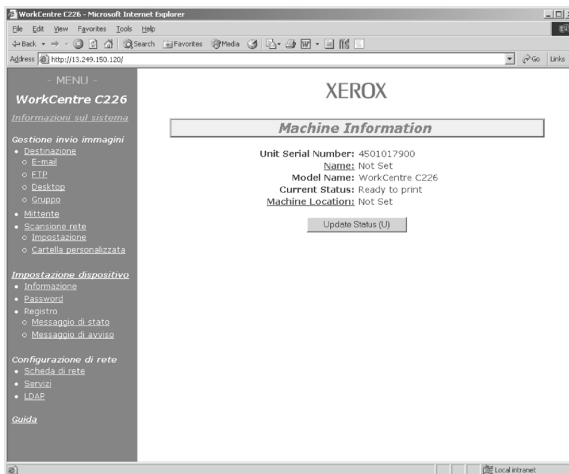
Összes leolvas
Színes: **930**
Fekete-fehér: **1294**

5. lépés: **Webes felhasználói kezelőfelületre vonatkozó utasítások**

A hálózatra kapcsolódó ügyfélgépen meg kell adni a nyomtató hálózati beállításait. A nyomtatókonfiguráció további beállításainak módosításához kövesse az alábbi eljárást.

1. Nyisson meg egy webböngészőt (Internet Explorer).
2. Ügyeljen arra, hogy a helyi webcímek elérése ne a proxy kiszolgálókon keresztül történjen.
3. A nyomtatóhoz rendelt TCP/IP-címet írja be az URL mezőbe. (A TCP/IP-címet a hálózati interfészártya adatait tartalmazó NIC oldalon találja.)
4. Az ablak bal oldali paneljén válassza ki a megfelelő opciókat, és végezze el a szükséges változtatásokat.
5. A módosítások végrehajtásához és mentéséhez használja a következő alapértelmezett bejelentkezési adatokat:
 - Felhasználónév: „admin”
 - Jelszó: „Xerox”
6. Mentse a változtatásokat, és indítsa újra a nyomtatót.
7. Az új beállítások áttekintéséhez nyomtasson ki egy új NIC oldalt.
8. (További információt a 4. lépésnél talál.)

Példa a WorkCentre C226 weblapjára



6. lépés: Windows alapú nyomtató-illesztőprogramok betöltése

1. Adja ki a Setup.exe parancsot.
 2. A licen szerződés megjelenésekor válassza a **Yes** (Igen) lehetőséget.
 3. Válassza a „PCL5c Driver Install” (PCL5c illesztőprogram telepítése) parancsot.
 4. Válasszon a „**Standard**” (Szokásos) és a „**Custom Installation**” (Egyedi) telepítési lehetőségek közül (alapérték: Standard).
 5. Válassza ki a telepítendő nyomtatót.
 6. Válassza a „WorkCentre C226 PCL5c” illesztőprogramot.
 7. Válassza a **Next** (Következő) gombot, majd nyomtasson ki egy **tesztoldalt**.
- Ezzel megtörtént a nyomtató telepítése.

Megjegyzés: Ez a telepítési eljárás a WorkCentre C226 berendezést támogató összes Windows-ügyfélgépen használható. Ha a nyomtatókat a „Nyomtató hozzáadása varázslóval” telepíti, tekintse meg a dokumentációt. A dokumentációban ezen kívül az USB- és párhuzamos portokra vonatkozó tudnivalókat is megtalálja.

Nyomtató-illesztőprogram telepítése **Netware használata esetén**

A nyomtató-illesztőprogramok Netware operációs rendszeren való betöltésével kapcsolatos teljes körű útmutatást az új berendezéshez mellékelt System Administration Guide (Rendszeradminisztrátori útmutató) tartalmazza.

Illesztőprogram telepítése Ethertalk protokollt használó

Mac operációs rendszeren

Nyomtatótípus: LaserWriter 8

Nyomtatónév: Xerox WorkCentre C226

PPD (Postscript nyomtatóleírás fájl) telepítése és konfigurálása

Mac OS 8.6-9.x

1. Helyezze számítógépébe a PS-készletben található *WorkCentre C226 PostScript Driver CD-ROM*-ot.
2. Kattintson duplán a CD-ROM ikonjára.
3. Kattintson duplán a *Mac OS* mappára.
4. Kattintson duplán a *telepítőprogram* ikonjára.
5. Kattintson az *Install* (Telepítés) gombra.
6. A szoftver licencszerződésének megjelenésekor kattintson a „*Yes*” (Igen) gombra.
7. Kattintson a Continue (Folytatás) lehetőségre.
8. Ezzel megtörtént a PPD telepítése.

Nyomtató telepítése 8.6-9.x verziójú operációs rendszeren

1. Válassza az Apple menü *Chooser* (Választó) menüpontját.
2. Válassza a *LaserWriter 8* ikont.
3. Válassza ki a hálózat *AppleTalk zónáját*.
4. Válassza ki az *XC010228* nyomtatót, majd kattintson a *Create* (Létrehozás) gombra.
5. A telepítés után válassza a *Configure* (Konfigurálás) lehetőséget, és adja meg a nyomtató beállításait.

Mac OS X

1. Helyezze számítógépébe a PS-készletben található *WorkCentre C226 PostScript Driver CD-ROM*-ot.
2. Kattintson duplán a CD-ROM ikonjára.
3. Kattintson duplán a *Mac OS* mappára.
4. Kattintson duplán az operációs rendszer megfelelő verziójára.
5. Kattintson duplán a *telepítőprogram* ikonjára, majd a *Continue* (Folytatás) lehetőségre.
6. A szoftver licencszerződésének megjelenésekor kattintson a *Yes* (Igen) gombra.
7. Válassza ki a merevlemez megfelelő helyét, és kattintson a *Continue* (Folytatás) lehetőségre.
8. Kattintson az *Install* (Telepítés) gombra.
9. A „The software was successfully installed” (A szoftver telepítése sikeresen befejeződött) üzenet megjelenésekor válassza a *Close* (Bezárás) lehetőséget.

A PPD telepítése ezzel befejeződött.

Nyomtató telepítése OS X operációs rendszeren

1. Válassza a *Go* (Ugrás) menü *Applications* (Alkalmazások) gombját.
2. Kattintson duplán a *Utilities* (Segédprogramok) mappára.
3. Kattintson duplán a *Print Center* (Nyomtatóközpont) ikonra.
4. Kattintson az *Add* (Hozzáadás) parancsra, majd válassza ki az *AppleTalk* lehetőséget és a megfelelő AppleTalk zónanevet.
5. Válassza ki a WorkCentre C226 berendezéshez használandó AppleTalk eszköz nevét.
6. Megnyílik a PPD-ablak. Válassza a *Xerox*, majd a PPD lehetőséget.
7. Kattintson az *Add* (Hozzáadás) gombra.
8. A *Printer List* (Nyomtatólista) ablakban kattintson a nyomtató nevére, majd a *Printers* (Nyomtatók) menüben válassza a *Show Info* (Adatok megjelenítése) lehetőséget.
9. Válassza az Installable Options (Telepíthető lehetőségek) opciót.
10. Adja meg a nyomtató beállításait.
11. Zárja be az ablakot. A nyomtató konfigurálása ezzel megtörtént.

English

Trademark information

- Microsoft Windows operating system is a registered trademark or trademark of the Microsoft Corporation in the U.S.A. and other countries.
- Windows 98, Windows Me, Windows NT 4.0, Windows 2000, and Windows XP are registered trademarks or trademarks of Microsoft Corporation in the U.S.A. and other countries.
- Netscape Navigator is a trademark of Netscape Communications Corporation.
- Adobe® Reader Copyright© 1987-2005 Adobe Systems Incorporated. All rights reserved.
- Adobe, the Adobe logo, Acrobat, and the Acrobat logo are trademarks of Adobe Systems Incorporated.

All other company names and product names appearing in this manual are the trademarks of their respective owners.

Magyar

Védjegyinformáció

- A Microsoft Windows operációs rendszer a Microsoft Corporation bejegyzett védjegye az Amerikai Egyesült Államokban és más országokban.
- A Windows 98, Windows Me, Windows NT 4.0, Windows 2000, valamint a Windows XP a Microsoft Corporation bejegyzett védjegyei vagy védjegyei az Egyesült Államok és más országok területén.
- A Netscape Navigator a Netscape Communications Corporation védjegye.
- Adobe® Reader Copyright© 1987-2005 Adobe Systems Incorporated. Minden jog fenntartva.
- Adobe, az Adobe logo, Acrobat, és az Acrobat logo az Adobe Systems Incorporated védjegyei.

Minden más, e kézikönyvben szereplő cég- és terméknév azok tulajdonosainak bejegyzett védjegye.

Česky

Informace o obchodních známkách

- Operační systém Microsoft Windows je registrovaná ochranná známka společnosti Microsoft v USA a dalších zemích.
- Windows 98, Windows Me, Windows NT 4.0, Windows 2000 a Windows XP jsou registrované obchodní známky nebo obchodní známky společnosti Microsoft Corporation v USA a dalších zemích.
- Netscape Navigator je registrovaná ochranná známka společnosti Netscape Communications.
- Adobe® Reader Copyright© 1987-2005 Adobe Systems Incorporated. Všechna práva vyhrazena.
- Adobe, logo Adobe, Acrobat a logo Acrobat jsou registrované ochranné známky společnosti Adobe Systems Incorporated.

Všechny ostatní názvy společností a produktů vyskytující se v této příručce jsou obchodní známky příslušných vlastníků.