

WorkCentre C226

Guida rapida alla connessione

Scopo:

Fare riferimento a questa guida per modificare in caso di necessità le impostazioni di rete della stampante dagli schermi dell'interfaccia utente. Per istruzioni complete, consultare la documentazione del cliente.

Nota:

Per garantire la corretta configurazione della stampante, è necessario che l'operazione sia eseguita da un amministratore di rete. Per configurare adeguatamente la stampante, l'amministratore di rete deve fornire un indirizzo IP valido, una maschera sottorete ed eventualmente un indirizzo di gateway. Il protocollo DHCP è abilitato per impostazione predefinita. Per maggiori informazioni sulla stampa e la configurazione in reti Novell, consultare la documentazione per il cliente.

Procedura:

WorkCentre C226 è progettata per collegarsi alle reti TCP/IP con modifiche minime delle impostazioni. Collegare la stampante alla rete e consultare l'elenco delle impostazioni di rete. Eseguire le operazioni descritte nelle fasi da 2 a 6 e modificare la porta della stampante e/o la rete in funzione della propria infrastruttura di rete.

Fase 1: impostazioni predefinite della stampante

Impostazioni predefinite della porta

Porta parallela – **Attivata**

NetWare – **Attivato**

Porta 9100 – **Attivata**

FTP – **Attivato**

Servizio Internet – **Attivato**

Impostazioni predefinite di rete

Indirizzo IP: **DHCP (ATTIVATO)**

Nome stampante: **XC010228**

Gruppo di lavoro: **Gruppo di lavoro**

Fase 2: configurazione del protocollo IP

Seguire questa procedura per modificare le impostazioni della porta. Se non sono necessarie modifiche, passare alla Fase 3.

1. Premere il pulsante **Personalizzazioni** sul pannello comandi dell'interfaccia utente locale.
2. Premere il pulsante **Programmi per gestire copiatrice**. Digitare la password (impostazione predefinita: 00000).
3. Premere Impostazioni stampante.
4. Premere Impostazioni rete.
5. Premere Impostazione indirizzo IP.
6. Per impostazione predefinita, è selezionato il protocollo DHCP: se necessario, deselezionarlo e inserire i dati relativi al protocollo IP.
7. Premere **OK**.
8. Premere **SI** per riavviare il sistema dopo avere apportato le modifiche.
9. Riavviare la stampante con l'interruttore di accensione/spegnimento sul lato sinistro della macchina.
10. Se non sono necessarie ulteriori modifiche, passare alla Fase 4 di questa guida.

Fase 3: attivazione del protocollo

Seguire questa procedura per modificare le impostazioni della porta. Se non sono necessarie modifiche, passare alla Fase 4.

- Premere il pulsante ***Personalizzazioni*** sul pannello comandi dell'interfaccia utente locale.
- Premere il pulsante ***Programmi per gestore copiatrice***. Digitare la password (impostazione predefinita: 00000).
- Premere Impostazioni stampante.
- Premere Impostazioni rete.
- **Abilitare** i protocolli selezionando o deselezionando le relative caselle di controllo.
- Premere **OK**.
- Premere **Si** per riavviare il sistema dopo avere apportato le modifiche.
- Riavviare la stampante con l'interruttore di accensione/spengimento sul lato sinistro della macchina.
- Se non sono necessarie ulteriori modifiche, passare alla Fase 5 di questa guida.

Fase 4: stampa degli elenchi

- Premere il pulsante ***Personalizzazioni*** sul pannello comandi dell'interfaccia utente locale.
- Premere Stampa elenco.
- Premere Pagina test stampante.
- Selezionare una delle seguenti opzioni:
 - Lista impost. stampante
 - Elenco caratteri PCL
 - Elenco simboli PCL
 - Pagina NIC
- Premere il pulsante ***Cancella tutto*** sul pannello comandi dell'interfaccia utente locale per tornare allo schermo principale.

Esempio di Lista impost. stampante

Xerox WorkCentre C226
Elenco Personalizzazioni

Personalizzazioni
Risoluzione: **600 DPI**
Lingua: **Inglese britannico**

Emulazione PCL5c
Origine caratteri: **Resident**
Passo: **10.00**
Punti: **12.00**

Impostazioni rete
Abilita DHCP: **Si/No**
Indirizzo IP: **xxx.xxx.xxx**
Maschera sottorete IP:
xxx.xxx.xxx
Gateway IP: **xxx.xxx.xxx**
Abilita TCP/IP: **Si**
Abilita NetWare: **Si**
Abilita NetBEUI: **Si**
Versione Firmware NIC: **x.x.x**
Nome server di stampa di rete:
XCxxxxxx
Gruppo di lavoro NetBEUI:
Gruppo di lavoro
Nome stampante NetBEUI:
XCxxxxxx

Specifiche hardware
Memoria di base: **128 MB**
Memoria opzionale:
512 MB
Memoria totale: **640 MB**
Disco rigido: **40 GB**

Versione firmware
Vers. PCU: **x.xx**
Vers. ICU: **x.xx**
Vers. Boot: **x.xx**
PRT: **xxx**

Dispositivo installato
Sistema a 2 facciate:
modulo a 2 facciate
Opzioni alimentazione carta:
unità a 2 vassoi
HCF: **installato**
Opzioni uscita carta: **pinzatura a sella**
Scheda server di stampa: **installata**

Impostazioni default
Copie: **1 set**
Orientamento: **verticale**
Formato carta standard: **A4**
Tipo carta standard: **carta comune**
Vassoio di uscita standard:
vassoio centrale
Impostazione simboli PCL: **Roman-1**
Numero caratteri: **1 Carattere: Courier**

Fatturazione
Colore: **930**
B/N: **1294**

Calibrazione colore
Metodo tienne: **Calibrazione automatica**
Data e ora: **4/03/2005 6:45**

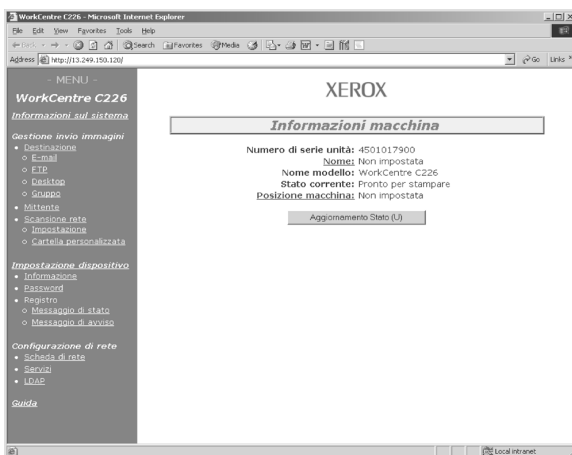
Impostazioni vassoi
Vassoio 1: A4 /carta comune
Vassoio 2: A3 /carta comune
Vassoio 3: A4 /carta comune
Vassoio 5: A4 /carta comune
Vassoio 6: A4 /carta comune
Stampa/Copia/Fax: **attivato**
Commutaz. vass. auto: **On**

Fase 5: istruzioni relative all'interfaccia utente Web

Per completare la configurazione di rete della stampante è necessario che alla rete sia collegato un client PC. Per modificare ulteriormente la configurazione della stampante, seguire la procedura descritta di seguito.

1. Aprire un browser Web (Internet Explorer).
2. Verificare che non vengano utilizzati proxy server per gli indirizzi Web locali.
3. Digitare l'indirizzo IP assegnato alla stampante nella casella dell'indirizzo. (Per conoscere l'indirizzo IP, consultare la pagina NIC.)
4. Apportare le modifiche necessarie selezionando una delle opzioni presenti nel riquadro sinistro della finestra.
5. Per apportare le modifiche o salvarle, i dati di accesso predefiniti sono i seguenti:
 - Nome utente: "admin"
 - Password: "Xerox"
6. Salvare le modifiche e riavviare la stampante.
7. Per verificare le nuove impostazioni, stampare nuovamente la pagina NIC.
8. (Per maggiori informazioni, vedere la Fase 4.)

Esempio di pagina Web di WorkCentre C226



Fase 6: caricamento dei driver di stampa di Windows

1. Eseguire Setup.exe.
2. Viene visualizzato il contratto di licenza. Selezionare *Si*.
3. Selezionare "Installazione driver PCL5c".
4. Selezionare "Installazione standard" o "Installazione personalizzata" (impostazione predefinita: Installazione standard).
5. Selezionare la stampante da installare.
6. Selezionare il driver "WorkCentre C226 PCL5c".
7. Selezionare *Avanti*, stampare la *pagina di prova*.

L'installazione della stampante è terminata.

Nota: questa procedura di installazione vale per tutti i client Windows supportati da WorkCentre C226. Per informazioni sull'installazione delle stampanti con la funzione Installazione guidata stampante, consultare la documentazione. Consultare la documentazione anche per istruzioni relative alle porte parallele e USB.

Installazione del driver di stampa per NetWare

Per istruzioni complete sul caricamento dei driver per NetWare, consultare la System Administration Guide fornita in dotazione alla macchina.

Installazione del driver di stampa per Mac OS con Ethertalk

Tipo stampante: LaserWriter 8

Nome stampante: Xerox WorkCentre C226

Installazione e configurazione del file PPD

Mac OS 8.6-9.x

1. Inserire nel lettore il *CD-ROM dei driver PostScript di WorkCentre C226* (incluso nel Kit PS).
2. Fare doppio clic sul CD-ROM.
3. Fare doppio clic sulla cartella *Mac OS*.
4. Fare doppio clic sull'icona *Installer*.
5. Fare clic sul pulsante *Installa*.
6. Viene visualizzato il contratto di licenza software. Fare clic su "**Si**".
7. Fare clic su *Continua*.
8. L'installazione del file PPD è terminata.

Configurazione della stampante con OS 8.6-9.x

1. Selezionare *Scelta Risorse* dal menu Apple.
2. Selezionare l'icona *LaserWriter 8*.
3. Selezionare l'*area AppleTalk* per la rete.
4. Selezionare la stampante *XC010228* e fare clic su *Crea*.
5. Una volta installata la stampante, scegliere *Configura* per impostare le relative opzioni.

Mac OS X

1. Inserire nel lettore il *CD-ROM dei driver PostScript di WorkCentre C226* (incluso nel Kit PS).
2. Fare doppio clic sul CD-ROM.
3. Fare doppio clic sulla cartella *Mac OS*.
4. Fare doppio clic sulla versione del sistema operativo.
5. Fare doppio clic sull'icona *Installer* e quindi su *Continua*.
6. Viene visualizzato il contratto di licenza software. Fare clic su *Si*.
7. Scegliere la posizione sul disco rigido e selezionare *Continua*.
8. Fare clic sul pulsante *Installa*.
9. Quando viene visualizzato il messaggio "Il software è stato installato correttamente", selezionare *Chiudi*.

L'installazione del file PPD è terminata.

Configurazione della stampante per OS X

1. Selezionare *Applicazioni* dal menu *Vai*.
2. Fare doppio clic sulla cartella *Utilities*.
3. Fare doppio clic sull'icona *Print Center*.
4. Fare clic su *Aggiungi*, quindi selezionare *AppleTalk* seguito dal nome dell'area AppleTalk.
5. Selezionare il nome del dispositivo AppleTalk per WorkCentre C226.
6. Viene visualizzata la finestra PPD; selezionare *Xerox* e quindi il file PPD.
7. Fare clic sul pulsante *Aggiungi*.
8. Fare clic sul nome della stampante nella finestra *Elenco Stampanti* e selezionare *Mostra info* dal menu *Stampanti*.
9. Selezionare Opzioni Installabili.
10. Impostare le opzioni desiderate per la stampante.
11. Chiudere la finestra. La configurazione della stampante è terminata.

English

Trademark information

- Microsoft Windows operating system is a registered trademark or trademark of the Microsoft Corporation in the U.S.A. and other countries.
- Windows 98, Windows Me, Windows NT 4.0, Windows 2000, and Windows XP are registered trademarks or trademarks of Microsoft Corporation in the U.S.A. and other countries.
- Netscape Navigator is a trademark of Netscape Communications Corporation.
- Adobe® Reader Copyright© 1987-2005 Adobe Systems Incorporated. All rights reserved.
- Adobe, the Adobe logo, Acrobat, and the Acrobat logo are trademarks of Adobe Systems Incorporated.

All other company names and product names appearing in this manual are the trademarks of their respective owners.

Français

Informations sur les marques commerciales

- Le système d'exploitation Microsoft Windows est une marque déposée de Microsoft Corporation aux Etats-Unis et dans les autres pays.
- Windows 98, Windows Me, Windows NT 4.0, Windows 2000 et Windows XP sont des marques déposées ou des marques commerciales de Microsoft Corporation aux Etats-Unis et dans d'autres pays.
- Netscape Navigator est une marque commerciale de Netscape Communications Corporation.
- Copyright© Adobe Acrobat Reader © 1987-2005 Adobe Systems Incorporated. Tous droits réservés.
- Adobe, le logo Adobe, Acrobat et le logo Acrobat sont des marques commerciales de Adobe Systems Incorporated.

Tous les autres noms de sociétés ou de produits mentionnés dans ce manuel appartiennent à leurs détenteurs respectifs.

Italiano

Informazioni sui marchi

- Il sistema operativo Microsoft Windows è un marchio o marchio registrato di Microsoft Corporation negli Stati Uniti e negli altri paesi.
- Windows 98, Windows Me, Windows NT 4.0, Windows 2000 e Windows XP sono marchi registrati o marchi di Microsoft Corporation negli Stati Uniti d'America e in altri Paesi.
- Netscape Navigator è un marchio di Netscape Communications Corporation.
- Adobe® Reader Copyright© 1987-2005 Adobe Systems Incorporated. Tutti i diritti riservati.
- Adobe, il logo di Adobe, Acrobat, e il logo di Acrobat sono marchi di Adobe Systems Incorporated.

Tutti gli altri nomi di società e di prodotto che appaiono in questo manuale sono marchi di proprietà dei rispettivi titolari.