

WorkCentre C226

Краткое руководство по подключению

Назначение

В случае необходимости ознакомьтесь с данным руководством для изменения сетевых параметров принтера на экранах интерфейса пользователя принтера. Для получения более подробных сведений и инструкций обращайтесь к сопроводительной документации.

Примечание

Сетевому администратору необходимо убедиться в правильности настройки конфигурации принтера. Для правильной настройки конфигурации принтера сетевой администратор должен при необходимости указать IP-адрес, маску подсети и адрес шлюза. Протокол DHCP включен по умолчанию. Для получения дополнительных сведений о печати и настройке конфигурации в среде Novell см. сопроводительную документацию.

Процедура

Устройство WorkCentre C226 предназначено для подключения к сети TCP/IP с минимальными изменениями. Подключите принтер к сети и просмотрите список сетевых параметров. Далее выполните шаги 2 – 6 и измените порт принтера или сетевые параметры в соответствии с требованиями используемой сетевой инфраструктуры.

Шаг 1. Параметры настройки принтера по умолчанию

Параметры порта по умолчанию

Параллельный порт – **Вкл.**

Netware – **Вкл.**

Порт 9100 – **Вкл.**

FTP – **Вкл.**

Служба Интернета – **Вкл.**

Параметры сети по умолчанию

IP-адрес **DHCP (Вкл.)**

Имя принтера: **XC010228**

Рабочая группа: **Workgroup**

Шаг 2. Настройка IP

Если нужно внести какие-либо изменения в параметры порта, выполните следующие действия. Если никакие изменения не требуются, перейдите к шагу 3.

1. Нажмите кнопку **Custom Settings** (Настройки пользователя) на панели управления с интерфейсом локального пользователя.
2. Нажмите кнопку **Key Operator Programs** (Программы администратора устройства). Введите пароль (по умолчанию: 00000).
3. Нажмите кнопку **Printer Settings** (Параметры настройки принтера).
4. Нажмите кнопку **Network Settings** (Сетевые параметры).
5. Нажмите кнопку **IP Address Settings** (Параметры IP-адреса).
6. По умолчанию установлен параметр DHCP; снимите флажок DHCP и при необходимости введите сведения об IP.
7. Нажмите кнопку **OK**.
8. После внесения изменений нажмите кнопку **Yes** (Да) для перезапуска.
9. Перезагрузите принтер с помощью выключателя питания, расположенного на устройстве слева.
10. Если требуются дальнейшие изменения, перейдите к шагу 4 данного руководства.

Шаг 3. Включение протокола

Если нужно внести какие-либо изменения в параметры порта, выполните следующие действия. Если никакие изменения не требуются, перейдите к шагу 4.

1. Нажмите кнопку **Custom Settings** (Настройки пользователя) на панели управления с интерфейсом локального пользователя.
2. Нажмите кнопку **Key Operator Programs** (Программы администратора устройства). Введите пароль (по умолчанию: 00000).
3. Нажмите кнопку **Printer Settings** (Параметры настройки принтера).
4. Нажмите кнопку **Network Settings** (Сетевые параметры).
5. Выберите для протоколов значение **Enable** (Вкл.), отмечая их флажками.
6. Нажмите кнопку **OK**.
7. После внесения изменений нажмите кнопку **Yes** (Да) для перезапуска.
8. Перезагрузите принтер с помощью выключателя питания, расположенного на устройстве слева.
9. Если требуются дальнейшие изменения, перейдите к шагу 5 данного руководства.

Шаг 4. Печать списков

1. Нажмите кнопку **Custom Settings** (Настройки пользователя) на панели управления с интерфейсом локального пользователя.
2. Нажмите кнопку **List Print** (Печать списка).
3. Нажмите кнопку **Print Test Pages** (Печать пробных страниц).
4. Выберите один из следующих вариантов:
 - **Printer Settings List** (Список настроек принтера);
 - **PCL Font List** (Список шрифтов PCL);
 - **PCL Symbol Set List** (Набор символов PCL);
 - **Network Interface Card Page** (Страница платы сетевого интерфейса).
5. Для возврата на основной экран нажмите кнопку **Clear All** (Очистить все) на панели управления интерфейса локального пользователя.

Образец списка параметров настройки принтера

Xerox WorkCentre C226
Список настроек

Эмуляция PCL5c
Шрифт: **Resident**
Шаглон: **10.00**
Размер шрифта: **12.00**

Сведения о сети
Включить DHCP: **Да/нет**
IP-адрес: xxx.xxx.xxx
Маска подсети IP: xxx.xxx.xxx
Шлюз IP: xxx.xxx.xxx
Включить TCP/IP: **Да**
Включить Netware: **Да**
Включить NetBEUI: **Да**
Версия микропрограммы N/C: x.x.x
Имя сервера печати NW: XСxxxxxx
Рабочая группа NetBEUI:
Workgroup
Имя принтера NetBEUI: XСxxxxxxx

Администрирование устройства
Разрешение: **600 точек на дюйм**
Язык: **Английский**

Технические характеристики оборудования
Основная память: **128 МБ**
Дополнительная память: **512 МБ**
Всего памяти: **640 МБ**
Жесткий диск: **40 ГБ**

Версия микропрограммы
Версия PCL: **x.xx**
Версия ICJ: **x.xx**
Загрузочная версия: **x.xx**
PRT: **xxx**

Калибровка цвета
Способ: **Автокалибровка**
Дата и время: **4/03/2005 6:45**

Настройки лотка
Лоток 1: A4 / обычная
Лоток 2: A3 / обычная
Лоток 3: A4 / обычная
Лоток 5: A4 / обычная
Лоток 6: A4 / обычная
Печать, факс, копирование:
Включено
Автоматическое переключение лотков: **Вкл.**

Установленное устройство
Система двусторонней печати:
Блок двусторонней печати
Подача бумаги:
Модуль с двумя лотками
Податчик большой емкости:
Установлен
Вывод бумаги:
Прошивочный финишер
Плата сервера печати: **Установлена**

Параметры по умолчанию
Копии: **1 комплект**
Ориентация: **Книжная**
Размер бумаги по умолчанию: **A4**
Тип бумаги по умолчанию: **Обычная**
Выходной лоток по умолчанию:
Центральный лоток
Набор символов PCL: **Roman-1**
Номер шрифта: **1**
Шрифт: **Courier**

Общее количество
Цвет: **930**
Ч/Б: **1294**

Xerox WorkCentre C226
Custom Settings List

HARDWARE STATUS		SOFTWARE STATUS	
System Information			
Model Number	WorkCentre C226	PCL5c Emulation	Yes
Resolution	600 x 600	Font Driver Emulation	Yes
Print Rate	20 ppm	Print Size	12.00
Network Information			
Network Protocol	TCP/IP	IP Address	10.1.1.24
Subnet Mask	255.255.255.0	Subnet Mask	255.255.255.0
Gateway	10.1.1.1	Gateway	10.1.1.1
Default Server Name	NetBEUI	Default Server Name	NetBEUI
NetBEUI Group Name	Workgroup	NetBEUI Group Name	Workgroup
NetBEUI Server Name	XСxxxxxxx	NetBEUI Server Name	XСxxxxxxx
Color Calibration			
Color Calibration	Auto	Color Calibration	Auto

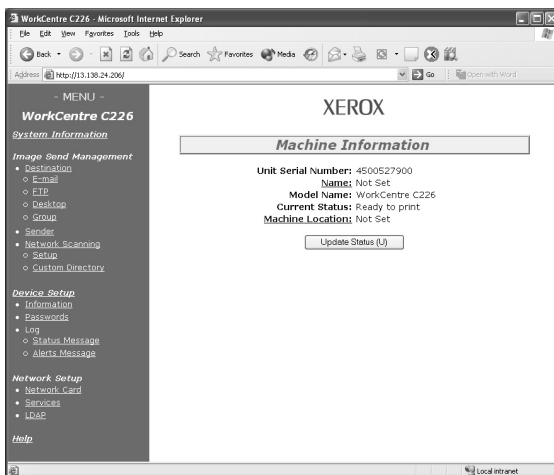
CONDITION SETTINGS		CUSTOM SETTINGS	
Default Settings			
Copy Size	11 x 17	Copy Size	11 x 17
Default Paper	Plain	Default Paper	Plain
Default Paper Size	A4	Default Paper Size	A4
Default Paper Weight	Plain	Default Paper Weight	Plain
Default Paper Type	Plain	Default Paper Type	Plain
PCL Emulation	Yes	PCL Emulation	Yes
Font Number	1	Font Number	1
Font Size	12	Font Size	12
Font Style	Plain	Font Style	Plain
Font Weight	Normal	Font Weight	Normal
Auto Tray Feeding	On	Auto Tray Feeding	On

Шаг 5. Инструкции по настройке веб-интерфейса пользователя

Для завершения сетевой установки принтера необходим клиентский ПК, подключенный к сети. Если нужно внести какие-либо изменения в конфигурацию принтера, выполните следующие действия.

1. Откройте веб-браузер (Internet Explorer).
2. Убедитесь, что для локальных веб-адресов был выбран параметр «Не использовать прокси-сервер для локальных адресов».
3. Введите TCP/IP-адрес, назначенный принтеру, в окне URL-адреса. (TCP/IP-адрес указан на странице платы сетевого интерфейса.)
4. Внесите необходимые изменения, выбрав один из вариантов в левой области окна.
5. По умолчанию для входа в систему с целью изменения данных и сохранения изменений используются:
 - Имя пользователя: admin
 - Пароль: Xerox
6. Сохраните изменения и перезагрузите принтер.
7. Для просмотра новых параметров еще раз напечатайте страницу платы сетевого интерфейса.
8. (Для получения дополнительных сведений см. шаг 4.)

Образец веб-страницы WorkCentre C226



Шаг 6. Загрузка драйверов принтера для Windows

1. Запустите файл Setup.exe.
2. Появится окно лицензионного соглашения; выберите вариант *Да*.
3. Выберите вариант **PCL5c Driver Install** (Установка драйвера PCL5c).
4. Выберите вариант **Standard** (Обычная) или **Custom Installation** (Выборочная установка) (по умолчанию: обычная).
5. Выберите принтер, который требуется установить.
6. Выберите драйвер **WorkCentre C226 PCL5c**.
7. Выберите команду **Next** (Далее), напечатайте **Test Page** (Пробная страница).
Принтер установлен.

Примечание. Данная процедура установки применима для всех клиентов Windows, поддерживаемых WorkCentre C226. Для получения сведений об установке принтеров с помощью мастера установки принтера см. сопроводительную документацию. Инструкции по установке порта USB и параллельного порта также см. в сопроводительной документации.

Установка драйвера принтера для Netware

Для получения подробных инструкций по загрузке драйверов Netware см. руководство по системному администрированию, входящее в комплект поставки устройства.

Установка драйвера принтера для Mac OS с помощью Ethertalk

Тип принтера: LaserWriter 8

Имя принтера: Xerox WorkCentre C226

Установка и настройка конфигурации драйвера принтера

Mac OS 8.6-9.x

1. Вставьте в устройство компакт-диск с драйвером *WorkCentre C226 PostScript Driver* (входит в комплект программного обеспечения).
2. Дважды щелкните значок компакт-диска.
3. Дважды щелкните папку *Mac OS*.
4. Дважды щелкните значок *Installer*.
5. Нажмите кнопку *Install* (Установить).
6. Появится окно лицензионного соглашения; нажмите кнопку *Yes* (Да).
7. Нажмите кнопку *Continue* (Продолжить).
8. Драйвер принтера установлен.

Установка принтера в 8.6-9.x

1. Выберите в меню Apple пункт *Chooser*.
2. Выберите значок *LaserWriter 8*.
3. Выберите зону *AppleTalk zone* для своей сети.
4. Выберите принтер *XC010228* и нажмите кнопку *Create* (Создать).
5. После установки выберите команду *Configure* (Настроить) и настройте параметры своего принтера.

Mac OS X

1. Вставьте в устройство компакт-диск с драйвером *WorkCentre C226 PostScript Driver* (входит в комплект программного обеспечения).
2. Дважды щелкните значок компакт-диска.
3. Дважды щелкните папку *Mac OS*.
4. Дважды щелкните версию OS.
5. Дважды щелкните значок *Installer*, а затем – *Continue* (Продолжить).
6. Появится окно лицензионного соглашения; нажмите кнопку *Yes* (Да).
7. Выберите расположение на жестком диске, а затем команду – *Continue* (Продолжить).
8. Нажмите кнопку *Install* (Установить).
9. При появлении сообщения «The software was successfully installed» (Программное обеспечение успешно установлено) выберите вариант *Close* (Закреть).

Драйвер принтера установлен.

Установка принтера для OS X

1. Выберите в меню *Go* пункт *Applications* (Приложения).
2. Дважды щелкните папку *Utilities* (Утилиты).
3. Дважды щелкните значок *Print Center* (Центр печати).
4. Нажмите кнопку *Add* (Добавить), выберите параметр *AppleTalk*, а затем укажите имя для своей зоны AppleTalk.
5. Выберите имя устройства AppleTalk для WorkCentre C226.
6. Появится окно драйвера принтера; выберите имя *Xerox*, а затем – имя драйвера.
7. Нажмите кнопку *Add* (Добавить).
8. В окне *Printer List* (Список принтеров) щелкните имя принтера и выберите в меню *Printers* (Принтеры) пункт *Show Info* (Показать сведения).
9. Выберите параметр *Installable Options* (Параметры для установки).
10. Настройте параметры своего принтера.
11. Закройте окно; конфигурация принтера настроена.

Русский

Сведения о товарных знаках

- Microsoft Windows является охраняемым товарным знаком корпорации Microsoft в США и других странах.
- Windows 98, Windows Me, Windows NT 4.0, Windows 2000 и Windows XP являются охраняемыми товарными знаками корпорации Microsoft в США и других странах.
- Netscape Navigator является товарным знаком корпорации Netscape Communications.
- Adobe® Reader © Adobe Systems Incorporated, 1987-2005. Все права защищены.
- Adobe, эмблема Adobe, Acrobat и эмблема Acrobat являются товарными знаками корпорации Adobe Systems Incorporated.

Все остальные названия компаний и продуктов, встречающиеся в настоящем руководстве, являются товарными знаками соответствующих владельцев.

Polski

Informacja o znaku towarowym

- System operacyjny Microsoft Windows jest zastrzeżonym znakiem towarowym lub znakiem towarowym Microsoft Corporation w USA i w innych krajach.
- Windows 98, Windows Me, Windows NT 4.0, Windows 2000 i Windows XP są zastrzeżonymi znakami towarowymi lub znakami towarowymi Microsoft Corporation w U.S.A. i innych krajach.
- Netscape Navigator jest znakiem towarowym Netscape Communications Corporation.
- Adobe® Reader Copyright© 1987-2005 Adobe Systems Incorporated. Wszelkie prawa zastrzeżone.
- Adobe, logo Adobe, Acrobat oraz logo Acrobat są znakami towarowymi Adobe Systems Incorporated.

Wszystkie inne nazwy firm i nazwy produktów pojawiające w niniejszej instrukcji obsługi są znakami towarowymi zastrzeżonymi przez ich właścicieli.