

WorkCentre C226

Snabbanslutningsguide

Syfte:

Läs denna guide när du behöver modifiera nätverksinställningarna via skrivarens användargränssnitt. För fullständiga anvisningar hänvisas till kunddokumentationen.

Obs!

En nätverksadministratör måste säkerställa att skrivaren är konfigurerad på rätt sätt. För att korrekt konfigurera skrivaren måste nätverksadministratören tillhandahålla en giltig IP-adress, en nätmask (subnet mask) och en gatewayadress om tillämpligt. DHCP är aktiverat som standard. För mer information vad gäller utskrifter och konfigurationer för Novell hänvisas till kunddokumentationen.

Procedur:

WorkCentre C226 har konstruerats för att kunna anslutas till ett TCP/IP-nätverk med minimala ändringar. Anslut skrivaren till nätverket och läs igenom listan med nätverksinställningar. Fortsätt med steg 2–6 och ändra skrivarport/nätverk enligt de krav som gäller för nätverkets infrastruktur.

Steg 1: Standardmässiga skrivarinställningar

Standard-portinställningar

Parallellport – **Aktiverad**

Netware – **Aktiverad**

Port 9100 – **Aktiverad**

FTP – **Aktiverad**

Internetservice – **Aktiverad**

Standard-nätverksinställningar

IP-adress **DHCP (PA)**

Skrivarnamn: **XC010228**

Arbetsgrupp: **Workgroup**

Steg 2: IP-inställning

Följ denna procedur om du vill göra ändringar avseende portinställningarna. Om inga förändringar krävs går du vidare till steg 3.

1. Tryck på **Användarinställningar** i kontrollpanelen på maskinen.
2. Tryck på **Huvudoperatörsprogram**. Ange lösenordet (Standard: 00000).
3. Tryck på **Skrivarinställningar**.
4. Tryck på **Nätverksinställningar**.
5. Tryck på **Inställningar för IP-adress**.
6. DHCP är standard – avmarkera DHCP och ange IP-information om tillämpligt.
7. Tryck på **OK**.
8. Tryck på **Ja** för att starta om datorn efter dina ändringar.
9. Starta om skrivaren med strömbrytaren på maskinens vänstra sida.
10. Om inga ytterligare förändringar krävs fortsätter du med steg 4 i denna guide.

Steg 3: Aktivera protokoll

Följ denna procedur om du vill göra ändringar avseende portinställningarna. Om inga förändringar krävs går du vidare till steg 4.

- Tryck på **Användarinställningar** i kontrollpanelen på maskinen.
- Tryck på **Huvudoperatörsprogram**. Ange lösenordet (Standard: 00000).
- Tryck på Skrivarinställningar.
- Tryck på Nätverksinställningar.
- Aktivera protokoll genom att markera motsvarande kryssrutor.
- Tryck på **OK**.
- Tryck på **Ja** för att starta om datorn efter dina ändringar.
- Starta om skrivaren med strömbrytaren på maskinens vänstra sida.
- Om inga ytterligare förändringar krävs fortsätter du med steg 5 i denna guide.

Steg 4: Utskriftslistor

- Tryck på **Användarinställningar** i kontrollpanelen.
- Tryck på **Skriv ut lista**.
- Tryck på **Testsida för skrivare**.
- Tryck på något av följande:
 - Skrivarinställningar
 - PCL-fontlista
 - Inställningar för PCL-symboluppsättning
 - Nätverkskortsida
- Tryck på **Radera allt** i kontrollpanelen för att återgå till huvudskärmen.

Exempel på lista med skrivarinställningar

Xerox WorkCentre C226 Custom Setting List

Machine Information
Resolution: **600 DPI**
Language: **English British**

Hardware Specs
Base Memory: **128 MB**
Optional Memory: **512 MB**
Total Memory: **640 MB**
HDD: **40 GB**

FW Version
PCU Ver: **x.xx**
ICU Ver: **x.xx**
Boot Ver: **x.xx**
PRT: **xxx**

Installed Device
2-Sided System: **2-Sided Module**
Paper Feeding Options: **2 Tray Unit**
High Cap. Feeder: **Installed**
Paper Exit Options: **Saddle Stitch Fin.**
Print Server Card: **Installed**

Default Settings
Copies: **1 Set**
Orientation: **Portrait**
Default Paper: **Size: A4**
Default Paper Type: **Plain**
Default Output Tray: **Centre Tray**
PCL Symbol Set: **Roman-1**
Font Number: **1 Font: Courier**

Network Information
Enable DHCP: **Yes/No**
IP Address: **xxx.xxx.xxx**
IP Sub. Mask: **xxx.xxx.xxx**
IP Gateway: **xxx.xxx.xxx**
Enable TCP/IP: **Yes**
Enable Netware: **Yes**
Enable NetBEUI: **Yes**
NIC Firmware Version: **x.x.x**
NW Print Server Name: **XCxxxxxx**
NetBEUI Workgroup: **Workgroup**
NetBEUI Printer Name: **XCxxxxxx**

Color Calibration
Low Method: **AutoCalibration**
Date & Time: **4/03/2005 6:45**

Tray Settings
Tray 1: **A4 / Plain**
Tray 2: **A3 / Plain**
Tray 3: **A4 / Plain**
Tray 5: **A4 / Plain**
Tray 6: **A4 / Plain**
Print/Copy/Fax: **Enabled**
Auto Tray Switching: **On**

Total Count
Color: **930**
B/W: **1294**

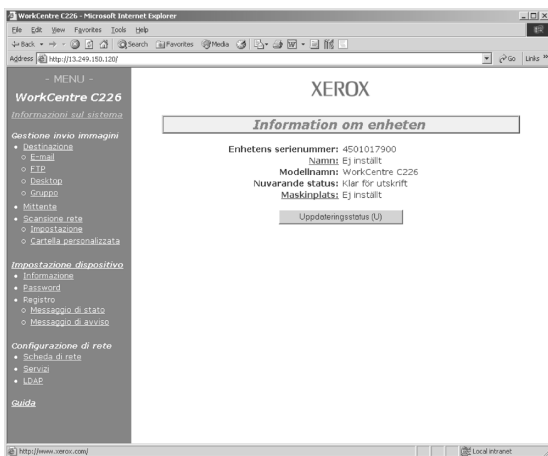
HARDWARE STATUS		SOFTWARE STATUS	
Machine Identification	Resolution: 600 DPI	PCL Fontset	Font Source: Resident
Language: English British	Language: English British	Pitch Size: 10.00	Pitch Size: 10.00
Hardware Specs	Base Memory: 128 MB	Point Size: 12.00	Point Size: 12.00
Optional Memory: 512 MB	Total Memory: 640 MB		
HDD: 40 GB			
Network Information	Enable DHCP: Yes/No	Network Information	Enable DHCP: Yes/No
IP Address: xxx.xxx.xxx	IP Sub. Mask: xxx.xxx.xxx	IP Address: xxx.xxx.xxx	IP Sub. Mask: xxx.xxx.xxx
IP Gateway: xxx.xxx.xxx	Enable TCP/IP: Yes	IP Gateway: xxx.xxx.xxx	Enable TCP/IP: Yes
Enable Netware: Yes	Enable NetBEUI: Yes	NIC Firmware Version: x.x.x	Enable NetBEUI: Yes
NW Print Server Name: XCxxxxxx	NetBEUI Workgroup: Workgroup	NetBEUI Printer Name: XCxxxxxx	
Color Calibration	Low Method: AutoCalibration	Date & Time: 4/03/2005 6:45	
Tray Settings	Tray 1: A4 / Plain	Tray 2: A3 / Plain	Tray 3: A4 / Plain
Tray 5: A4 / Plain	Tray 6: A4 / Plain	Print/Copy/Fax: Enabled	Auto Tray Switching: On
Total Count	Color: 930	B/W: 1294	

Steg 5: Instruktioner för webbanvändargränssnitt

Det krävs en dator klient som är ansluten till nätverket för att slutföra inställningen av skrivarnätverket. Följ denna procedur om du vill göra andra ändringar i skrivarkonfigurationen.

1. Öppna en webbläsare (Internet Explorer).
2. Kontrollera att proxy-serverar förbikopplas för lokala webbadresser.
3. Skriv in TCP/IP-adressen som tilldelats skrivaren i webbläsarens adressfält. (Se nätverkskortsidan för TCP/IP-adress.)
4. Gör nödvändiga ändringar genom att välja ett av alternativen i rutan till vänster i fönstret.
5. Standardinställd inloggningsinformation för att spara ändringar och redigera:
 - Användarnamn: "admin"
 - Lösenord: "Xerox"
6. Spara ändringarna och starta om skrivaren.
7. Skriv ut en ny nätverkskortsidan för att granska de nya inställningarna.
8. (Se steg 4 för ytterligare information.)

Exempel på WorkCentre C226-webbsida



Steg 6: Ladda Windows skrivardrivrutiner

1. Kör Setup.exe.
2. Ett fönster med en licensöverenskommelse visas där du väljer **Ja**.
3. Välj "Installera PCL5c-drivrutin".
4. Välj "Standard" eller "Anpassad installation" (Standard är standardinställning).
5. Välj den skrivare som ska installeras.
6. Välj "WorkCentre C226 PCL5c"-drivrutinen.
7. Välj **Nästa**, skriv ut **Testsida**.

Skrivaren är nu installerad.

Obs! Denna installationsprocedur gäller alla Windows-klienter som kan användas tillsammans med WorkCentre C226. Se dokumentationen för installation av skrivare med "guiden Lägg till skrivare". Vi hänvisar även till dokumentationen vad gäller anvisningar för USB- och parallellport.

Installation av skrivardrivrutin för Netware

För fullständiga anvisningar om hur du laddar drivrutiner för Netware hänvisas till systemadministrationshandboken som följer med maskinen.

Installation av skrivardrivrutin för Mac OS med Ethertalk

Skrivartyp: LaserWriter 8
Skrivarnamn: Xerox WorkCentre C226

PPD-installation och konfiguration

Mac OS 8.6-9.x

1. Sätt i cd-rom-skivan *WorkCentre C226 PostScript-drivrutin* (ingår i PS-satsen) i maskinen.
2. Dubbelklicka på cd-rom-ikonen.
3. Dubbelklicka på mappen *Mac OS*.
4. Dubbelklicka på ikonen *Installer*.
5. Klicka på knappen *Installera*.
6. Ett fönster med en licensöverenskommelse visas där du klickar på *"Ja"*.
7. Klicka på *Fortsätt*.
8. PPD är nu installerad.

Installation av skrivare för 8.6-9.x

1. Välj *Väljaren* på Apple Menyn.
 2. Välj ikonen *LaserWriter 8*.
 3. Välj *AppleTalk-zonen* för nätverket.
 4. Välj *XC010228*-skrivaren och klicka på *Skapa*.
 5. När den är installerad väljer du *Konfigurera* och ställer in alternativen för skrivaren.
-

Mac OS X

1. Sätt i cd-rom-skivan *WorkCentre C226 PostScript-drivrutin* (placerad i PS-satsen) i maskinen.
2. Dubbelklicka på CD-ROM.
3. Dubbelklicka på mappen *Mac OS*.
4. Dubbelklicka på OS-versionen.
5. Dubbelklicka på ikonen *Installer* och därefter på *Fortsätt*.
6. Ett fönster med en licensöverenskommelse visas där du väljer *Ja*.
7. Välj plats på hårddisken och välj *Fortsätt*.
8. Klicka på knappen *Installera*.
9. När meddelandet "Installationen är klar" visas, väljer du *Stäng*.
PPD har installerats.

Installation av skrivare för OS X

1. Välj *Program* på menyn *Gå*.
2. Dubbelklicka på mappen *Utilities*.
3. Dubbelklicka på ikonen *Print Center*.
4. Klicka på *Lägg till* och välj *AppleTalk* och därefter namnet på AppleTalk-zonen.
5. Välj namnet för AppleTalk-enheten för WorkCentre C226.
6. PPD-fönstret visas. Välj *Xerox* följt av PPD:n.
7. Klicka på knappen *Lägg till*.
8. Klicka på skrivarens namn i fönstret *Skrivarlista* och välj *Visa info* på menyn *Skrivare*.
9. Välj *Installerbara alternativ*.
10. Ställ in alternativen för skrivaren.
11. Stäng fönstret, skrivaren är nu konfigurerad.

Suomi

Tavaramerkit

- Microsoft Windows käyttöjärjestelmä on Microsoft Corporationin rekisteröity tavaramerkki tai tavaramerkki Yhdysvalloissa ja muissa maissa.
- Windows 98, Windows Me, Windows NT 4.0, Windows 2000 ja Windows XP ovat Microsoft Corporationin tavaramerkkejä tai rekisteröityjä tavaramerkkejä Yhdysvalloissa ja muissa maissa.
- Netscape Navigator on Netscape Communications Corporationin tavaramerkki.
- Acrobat® Reader Copyright© 1987-2005 Adobe Systems Incorporated. Kaikki oikeudet pidätetään.
- Adobe, Adobe-logo, Acrobat, ja Acrobat-logo ovat Adobe Systems Incorporatedin tavaramerkkejä.

Tässä oppaassa mainitut muut yritysten ja tuotteiden nimet ovat omistajiensa tavaramerkkejä.

Svenska

Varumärkesinformation

- Operativsystemet Microsoft Windows är ett registrerat varumärke eller ett varumärke tillhörande Microsoft Corporation i U.S.A. och andra länder.
- Windows 98, Windows Me, Windows NT 4.0, Windows 2000, och Windows XP är alla registrerade varumärken eller varumärken tillhörande Microsoft Corporation i USA och andra länder.
- Netscape Navigator är ett varumärke tillhörande Netscape Communications Corporation.
- Adobe® Reader Copyright© 1987-2005 Adobe Systems Incorporated. Alla rättigheter reserverade.
- Adobe, Adobe logotypen, Acrobat och Acrobat logotypen är varumärken tillhörande Adobe Systems Incorporated.

Alla andra företagsnamn och produktnamn i denna bruksanvisning är varumärken för sina respektive ägare.