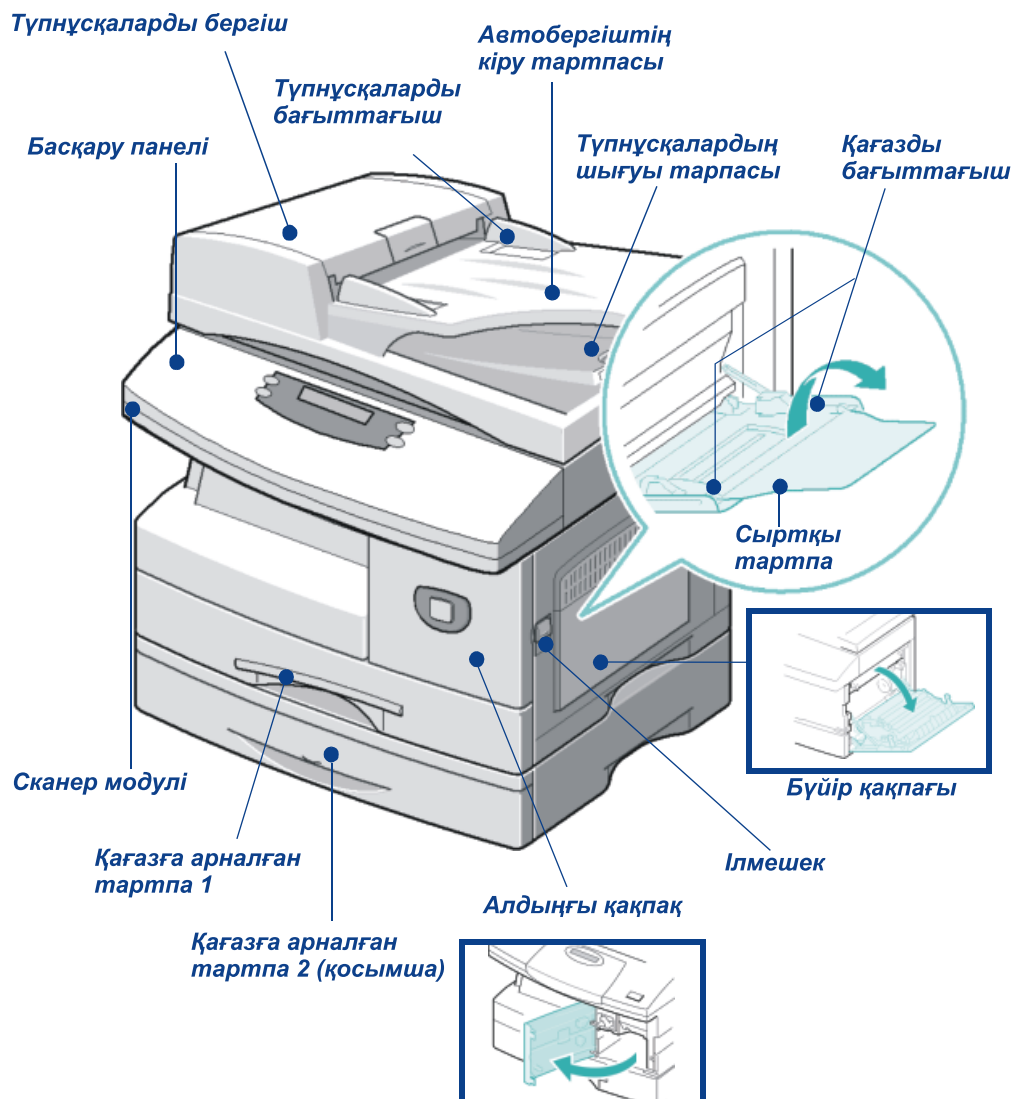
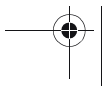
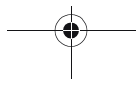
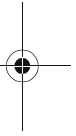
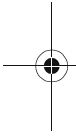
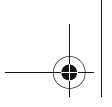


Xerox WorkCentre 4118

Қысқаша басшылық

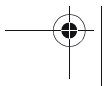
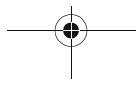
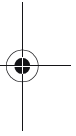
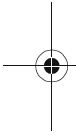
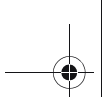
604E30600





Мазмұны

| | |
|--|-----------|
| Қош келдіңіз | 1 |
| Кіріспе | 2 |
| Картриджін орнату | 3 |
| Қағазды жүктеу | 5 |
| Компакт-дискінің ішіндегілер | 7 |
| Драйверлерді орнату | 9 |
| Басқару панеліне шолу | 15 |
| Режимдерді икемдеу және пайдалану | 18 |
| Қағаздың форматын икемдеу | 18 |
| Интерфейс тілін икемдеу | 19 |
| Көшірмесін жасау | 20 |
| Факс ("1-де 4" моделі үшін) | 21 |
| Сканерлеу ("1-де 4" моделі үшін) | 24 |
| ControlCentre | 26 |
| Анықтамалар тізімі | 28 |
| Аппаратты икемдеу | 29 |
| Орнатқанда жарамсыздықтарды жою | 31 |
| Қосымша көмек | 32 |



Қош келдіңіз!

Xerox WorkCentre 4118 таңдағаныңызға алғыс білдіреміз.
Жаңа аппаратыңызды орнатарда келесідей ақпараттық ресурстарды пайдаланыңыз:

- *Қысқаша басшылық*
- *Орнату парақтары*
- *Пайдаланушы басшылығы*
- *Жүйе әкімшісі басшылығы (тек тораптық топтама үшін)*
- *Сайт Xerox: <http://www.xerox.ru>*

Бұдан әрі сіздің жұмысқа кірісуіңізге көмектесу үшін, аппараттың негізгі режимдеріне қысқаша сипаттама берілген. Аппараттың кез келген режимі бойынша толығырақ ақпарат алу үшін Пайдаланушы басшылығын қараңыз.

Дайындалды және аударылды:

Xerox
GKLS European Operations
Bessemer Road
Welwyn Garden City
Hertfordshire
AL7 1BU
ENGLAND

© Xerox Корпорациясы, 2006 г. Барлық құқықтары қорғалған.

Авторлық құқықты қорғау қолданыстағы құқықтық және заңнамалық нормаларға сәйкес осындай қорғауға жататын ақпараттар мен материалдардың барлық нысаны мен түріне таралады, қандай да шектеулерсіз бағдарламалық қамтамасыз ету өнімі болып табылатын және экранда бейнеленетін, мысалы, пиктограммалар, экрандық беттер, графикалық бейнелер және т.б. Xerox®, логотип X®, сондай-ақ осы құжатта айтылған атаулар мен Xerox өнімдерінің нөмірлері Xerox корпорациясының сауда маркасы болып табылады. Осы құжатпен басқа компаниялардың атаулары мен сауда маркалары танылады.

Кіріспе

Xerox WorkCentre 4118p

Бұдан әрі осы басшылықта 4118p "1-де 2 " моделі деп аталатын болады.

"1-де 2 " моделі сандық көшірмелеуді және A4 форматы үшін минутына 17 бет , Letter форматы үшін 18 бет жылдамдығымен басып шығаруды қамтамасыз етеді.

Опциялар ретінде қағазға арналған тартпа, түпнұсқаларды бергіш, сыртқы құрылғылар интерфейсі, тіреу және тораптық топтама. Тораптық топтама сканерлеу және PostScript, Macintosh Linux басып шығару драйверлерін қосқанда, тораптық басуды қамтамасыз етеді.

Xerox WorkCentre 4118x

Бұдан әрі осы басшылықта 4118x аппараты "1-де 4" моделі деп аталады.

"1-де 4" моделі стандартты түрде сандық көшірмелеуді, тікелей басып шығаруды, факсимильді байланысты және A4 форматы үшін минутына 17 бет , Letter форматы үшін 18 бет жылдамдығымен басып шығаруды қамтамасыз етеді.

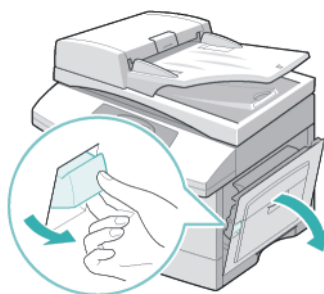
Опциялар ретінде қағазға арналған тартпа, түпнұсқаларды бергіш, сыртқы құрылғылар интерфейсі, тіреу және тораптық топтама. Тораптық топтама сканерлеу және PostScript, Macintosh Linux басып шығару драйверлерін қосқанда, тораптық басуды қамтамасыз етеді.

Картриджін орнату

1

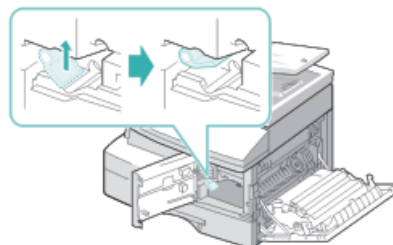
- Ілгешекті тартып, жанындағы қақпағын ашыңыз.

НАЗАР АУДАРЫҢЫЗ!
Алдыңғы қақпағын ашпаш бұрын міндетті түрде жанындағы қақпағы ашық тұрғанын тексеріңіз.



2

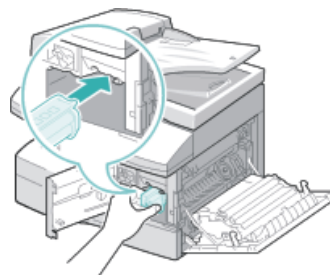
- Алдыңғы қақпағын ашыңыз.
- Егер картриджді бекіту тетігі төмен түсіп тұрса, рычагты бекітілгенше жоғары тартыңыз.



3

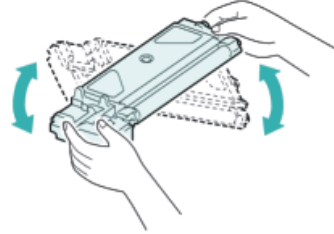
- Пакеттен принт-картриджді алып, сол жерде бекітілу үшін оны аппаратқа салыңыз.

НАЗАР АУДАРЫҢЫЗ!
Фоторецептордың жасыл жағының ұзақ уақыт жарықтың әсеріне ұшырауын болдырмаңыз. Фоторецепторды тікелей күн сәулесі түсуінен қорғаңыз және оның беткі жағына тиіспеңіз. Бұл фоторецептордың бүлінуіне және басу сапасының нашарлауына әкеледі.



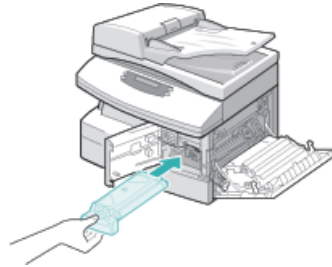
4

- Ораушынан іске қосылатын тонер-картриджді алып шығыңыз.
- Тонер шашылып қалмайтындай етіп картриджді сақтықпен қағыңыз. Картриджді қағып, сіз онымен көшірмелерді көп жасай аласыз.



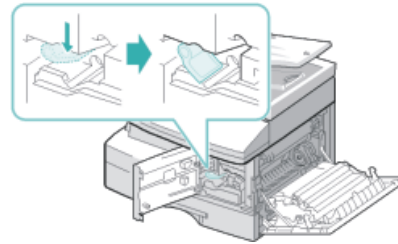
5

- Аппараттағы тонер-картриджді сол жерде орнығу үшін ойықтың сол жағына жылжытыңыз.



6

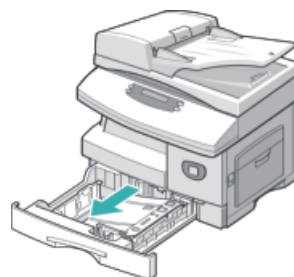
- Тонер-картриджді орнықтыру рычагын ол орнығатындай етіп бұрыңыз.
- Алдыңғы және бүйіріндегі қақпақтарын жабыңыз. Аппарат күту режиміне оралады.



Қағазды жүктеу

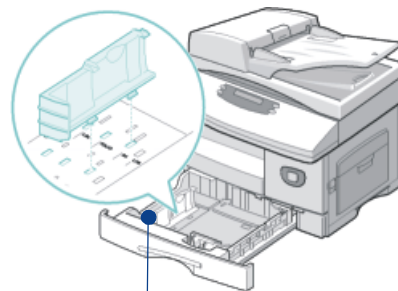
1

- Қағазға арналған тартпаны жылжытыңыз.
- Тұрған жеріне орнығу үшін қысқыш пластиканы басыңыз.



2

- Қағаздың талап етілген ұзындығына сәйке артқы бағыттағышты реттеңіз. Ол жеткізуші елге байланысты A4 немесе Letter форматына икемделген.
- Басқа форматтағы қағазды жүктеу үшін артқы бағыттағышты аздап көтеріп, талап етілген жағдайға ауыстырыңыз.

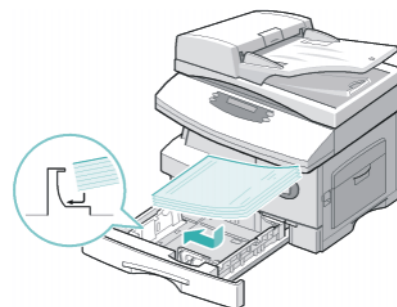


Артқы бағыттағыш

① Тартпаға тығыздығы 80 г/м жай қағаздың 550 парағы сыйып кетеді. Сіз A4, Letter және Legal форматтарындағы қағазды ғана пайдалана аласыз.

3

- Қағаз парақтарын ашып, бумасын тартпаға салыңыз.
- Бланкілерді жүктегенде, олардың бет жағымен жоғары, ал бас жағы сол жағына орналасқанын тексеріңіз.



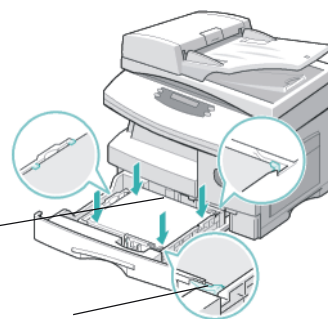
4

- Қағаз бұрыштарына кіріп тұрғанын тексеріңіз.

Ең жоғарғы жүктеме сызығынан жоғары қағаз салмаңыз.

Ең жоғарғы жүктеме сызығы

Бұрыштары

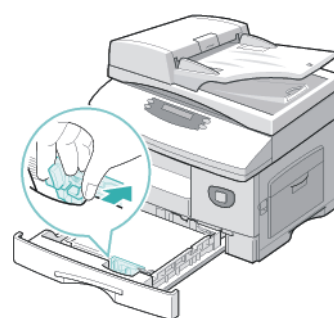


5

- Тетікті басып, бүйір қағаз бағыттағышты қағазға жеңіл жанасатындай етіп жылжытыңыз.

Қағаз шетін бағыттағышты тығыз қыспаңыз.

- Қағазға арналған тартпаны жабыңыз.



Компакт-дискілердің ішіндегілер

Пайдаланушы басшылығы бар компакт-диск

- Толық ақпарат, техникалық сипаттама, барлық режимдер үшін процедураларды орындау жөніндегі нұсқаулықтан тұрады.

Драйвері мен компакт-диск

- Басып шығару драйверлері, TWAIN ,WIA драйверлері және аппаратқа арналған ControlCentre бағдарламасынан тұрады.
- Басып шығару драйвері Windows 98, NT, 2000, ME , XP операциялық жүйелеріне арналған. Басып шығару драйверіне PCL5e және PCL6 эмуляциясы кіреді.
- TWAIN драйвері аппарат пен бейнелерді өңдеуге арналған бағдарламалық қамтамасыз ету арасындағы интерфейс болып табылады. TWAIN драйвері Windows 98, NT, 2000, ME және XP арналған. ControlCentre бағдарламасы факс пен басып шығаруды икемдеуге мүмкіндік береді. Сонымен бірге ол аппараттың кіріктірілген бағдарламалық қамтамасыз етуін жаңарту үшін пайдаланылады.

ScanSoft компакт-дискісі (только для модели тек "1-де 4" моделі үшін)

- Бұл компакт-дискіде сканерлегенде қол жеткізілетін PaperPort SE 10.0 бағдарламасынан тұрады. Сіз әр түрлі тілдегі нұсқалары бар 1 компакт-дискі аласыз.
- PaperPort SE 10.0 алуан түрлі функциялармен жабдықталған, бейнелерді өңдеуге арналған бағдарлама.

МАҢЫЗДЫ ШЕКТЕУІ: КЕЛЕСІ ЕРЕЖЕ КЕЛІСІМНІҢ ЗАҢДЫҚ МІНДЕТТЕУІН ҚҰРАУШЫ БОЛЫП ТАБЫЛАДЫ, ОҒАН СӘЙКЕС СІЗ ОСЫ ТОПТАМАДАҒЫ БАҒДАРЛАМАЛЫҚ ҚАМТАМАСЫЗ ЕТУДІ ПАЙДАЛАНУ ҚҰҚЫҒЫН ИЕЛЕНДІҢІЗ. ОСЫ БАҒДАРЛАМАЛЫҚ ҚАМТАМАСЫЗ ЕТУДІ ОРНАТА, КӨШІРЕ НЕМЕСЕ ПАЙДАЛАНА ОТЫРЫП, СІЗ КЕЛЕСІДЕЙ ЗАҢДЫҚ МІНДЕТТЕМЕЛЕРМЕН КЕЛІСЕСІЗ. ЕГЕР СІЗ БЕРІЛГЕН МІНДЕТТЕМЕЛЕРМЕН КЕЛІСПЕЙТІН БОЛСАҢЫЗ, БҰЛ БАҒДАРЛАМАЛЫҚ ҚАМТАМАСЫЗ ЕТУДІ КӨШІРМЕҢІЗ ЖӘНЕ ПАЙДАЛАНБАҢЫЗ.

Осы топтамада бірнеше тілдегі интерфейсі бар [PaperPort 10 SE] бағдарламалар нұсқасынан тұрады. Осы бағдарламалық қамтамасыз етуді пайдалану құқығы бір «жұмыс орны» принципі негізінде беріледі, яғни оны тілдік нұсқасына байланысты бір ғана жұмыс орнында (жұмыс орнынан) пайдалануға болады. «Жұмыс орны» а) осы бағдарламалық қамтамасыз ету немесе оның бөлігі орнатылған немесе жұмыс істейтін немесе б) осы бағдарламалық қамтамасыз етуге қол жеткізу жүзеге асырылатын түрлі компьютерді білдіреді.

ПО АВВУҰ -мен компакт-дискі

- Бұл компакт-дискі мәтіндік құжаттағы бейнелерді түрлендіріп,
- Pro 7.0 мәтіннің оптикалық танылуына арналған FineReader бағдарламалық қамтамасыз етуінен тұрады.

Драйверлерді орнату

Ұсталынатын жүйелер

Windows-қа арналған бағдарлама

Аппаратыңызды Windows аясындағы принтер немесе сканер сияқты пайдалану үшін, сіз МФУ драйверін орнатуыңыз керек. Сіз келесідей компоненттерді орната аласыз:

- **Принтер драйвері** – Бұл драйвер сізге принтердің барлық функциясын орындауға мүмкіндік береді. PCL принт-драйвері стандартты комплектацияда қарастырылған. PostScript драйвері қосымша тораптық топтамасымен бірге жеткізіледі.
- **Сканерлеу драйвері** – TWAIN және WIA (Windows бейнеленуін алу) драйверлері сіздің аппаратыңызда құжаттарды сканерлеуге арналған (тек"1-де 4" моделі үшін).
- **ControlCentre** – Факсимильді байланыс (мысалы, телефон кітабы) икемдеулеріне тапсырма беру және басып шығаруды икемдеу үшін пайдаланылады. Ол сондай-ақ сізге аппараттың кіріктірілген бағдарламалық қамтамасыз ету нұсқасын жаңартуға мүмкіндік береді.

Macintosh драйвері

Аппаратыңызда сіз Macintosh операциялық жүйелері бар компьютерде (компьютерлерден) басып шығара және сканерлей аласыз. Бұл драйвер қосымша тораптық топтамасымен бірге жеткізіледі.

Linux драйвері

Аппаратыңызда сіз Linux операциялық жүйелері бар компьютерде (компьютерлерден) басып шығара және сканерлей аласыз. Бұл драйвер қосымша тораптық топтамасымен бірге жеткізіледі.

Жүйелік талаптар

Windows 98 / Me / NT 4.0 / 2000 / XP

| ЭЛЕМЕНТ | ТАЛАПТАР | | ҰСЫНЫЛАДЫ |
|--------------------|---------------------------|-----------------------------------|---------------------|
| Процессор | Windows 98/Me/NT 4.0/2000 | Pentium II 400 МГц немесе жоғары | Pentium III 933 МГц |
| | Windows XP | Pentium III 933 МГц немесе жоғары | Pentium IV 1 ГГц |
| Оперативтік жады | Windows 98/Me/NT 4.0/2000 | 64 МБ немесе жоғары | 128 МБ |
| | Windows XP | 128 МБ немесе жоғары | 256 МБ |
| Дискідегі бос орын | Windows 98/Me/NT 4.0/2000 | 300 МБ немесе жоғары | 1 ГБ |
| | Windows XP | 1 ГБ немесе жоғары | 5 ГБ |
| Internet Explorer | 5.0 немесе жоғары | | 5.5 |

Macintosh

Macintosh 10.3 немесе жоғары - опциялық тораптық топтамасымен.

Linux

Linux түрлі нұсқалары - опциялық тораптық топтамасымен.

Windows-қа драйверлерді орнату

Microsoft Windows XP немесе USB порт арқылы Windows 2000-ға Xerox драйверлерін орнату

 Орнатар алдында сіздің компьютеріңіздегі барлық қосымшалар жабық болуы тиіс. Осы сәтте сіздің компьютеріңіз WorkCentre 4118 аппаратына қосылып тұрмауы тиіс.

1

- CD-ROM желісіне Xerox драйвері бар компакт-дискіні салыңыз.

2

- Тілді таңдау терезесі пайда болғаннан кейін керек тілді таңдаңыз.

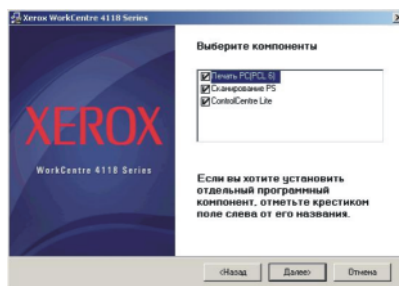


3

- Таңдалған құрылғыға ажыратып-қосқыштың қажетті түймешесін таңдаңыз және [Бұдан әрі] басыңыз.

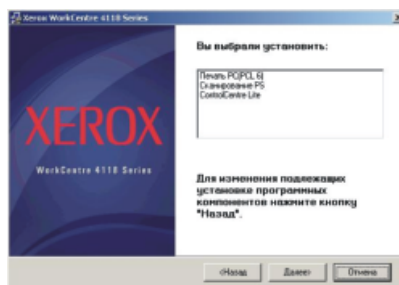
4

- Орнату үшін қажетті компонентті таңдаңыз және [Бұдан әрі] басыңыз.



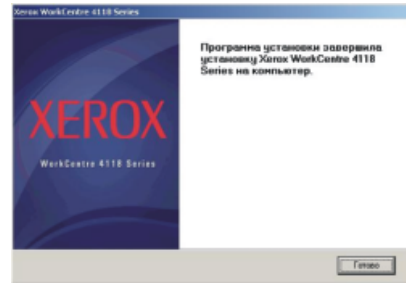
5

- Растау терезесі барлық таңдалған компоненттерден тұрады. Таңдауды өзгерту үшін [Артқа] басыңыз, немесе таңдалған компоненттерді орнату үшін [Бұдан әрі] басыңыз.



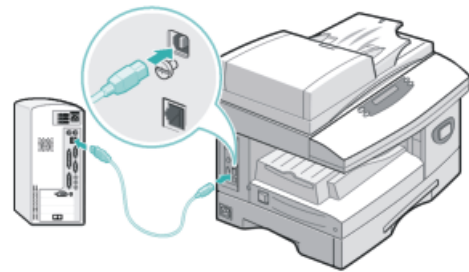
6

- Орнату аяқталғаннан кейін [Аяқтау] басыңыз.




7

- USB кабелін WorkCentre 4118 аппаратына қосыңыз және аппаратты дербес жұмыс станциясына (ДК) жалғаңыз.



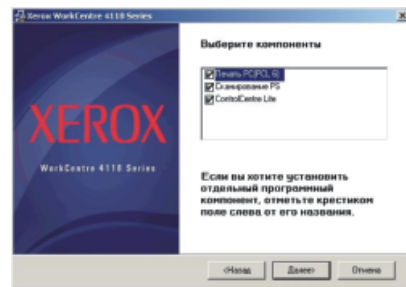
Жабдықты орнату мастері драйверлерді іздеуді орындайды.

- Орнату мастерінің хабарламасы пайда болған кезде берілген нұсқауларды орындаңыз.

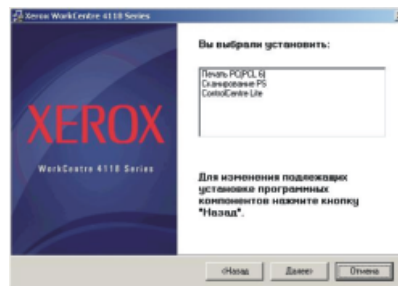
 *USB порты арқылы екі беру режимі көзделген - тез және ақырын. Кейбір тұтынушылар USB бойынша "тез" режимінде (бастапқы күйі бойынша режимі) деректерді беру проблемасына ұшырауы мүмкін. Бұл жағдайда "ақырын" режимін таңдаңыз. USB режимін ауыстыру жөніндегі ақпаратты анықтамалар тізімінен таба алады, оны осы басшылықтың 28-бетіндегі нұсқаулықты негізге ала отырып, басып шығаруға болады.*

Қатарлас порт арқылы Microsoft Windows XP, 2000, NT немесе Windows 98/ME-ге Xerox драйверлерін орнату

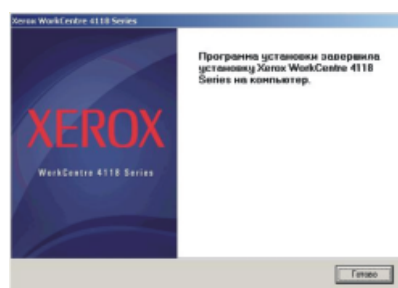
- 1** ➤ Қатарлас порт кабелін WorkCentre 4118 аппаратына қосыңыз да, аппаратты компьютерге қосыңыз.
- 2** ➤ Компьютерді және WorkCentre 4118 аппаратын қосыңыз.
- 3** ➤ Xerox драйверлері бар компакт-дискіні CD-ROM желісіне салыңыз. Microsoft Windows-та [Іске қосу], онан соң [Орындау] басыңыз. [E:\install.exe] енгізіңіз, "E" әрпін, өзіңіздің CD-ROM желіңіздің әрпіне ауыстыру керек болса, [OK] басыңыз.
- 4** ➤ Тілді таңдау терезесі пайда болғаннан кейін керек тілді таңдаңыз.
➤ Қажет модельді таңдаңыз.
- 5** ➤ Орнатуға қажет компонентті таңдаңыз да, [Бұдан әрі] басыңыз.




- 6** ➤ Растау терезесі барлық таңдалған компоненттерден тұрады. Таңдауды өзгерту үшін [Артқа] басыңыз, немесе таңдалған компоненттерді орнату үшін [Бұдан әрі] басыңыз.



- 7** ➤ [Аяқтау] басыңыз. Осымен драйверді орнату процесі аяқталды.



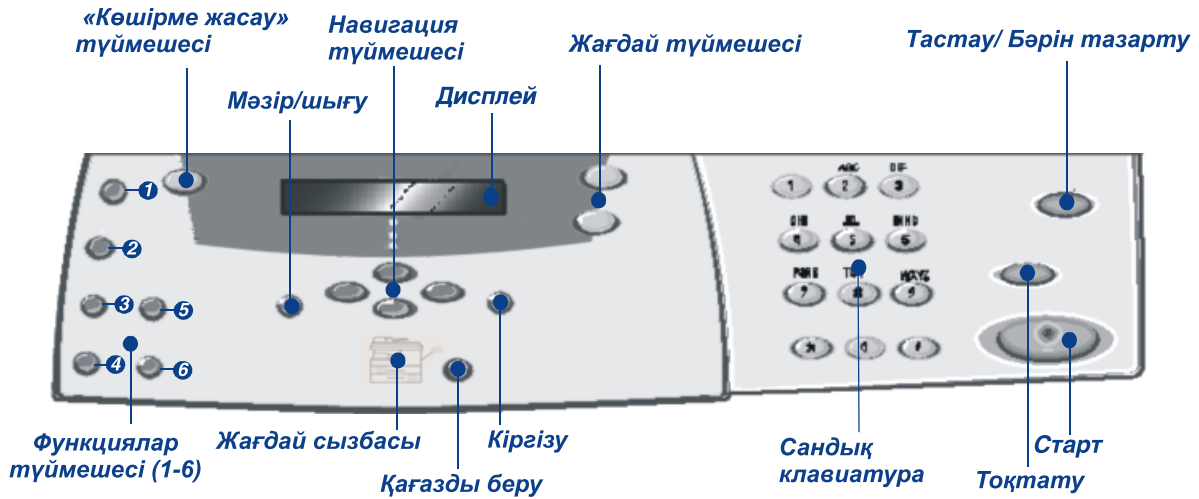
 *USB драйверін Windows 98 и Me-ге орнату жөніндегі нұсқаулықты Xerox WorkCentre 4118 пайдаланушы басшылығынан және www.xerox.ru web-сайтынан табуға болады.*

Сынау үшін басу

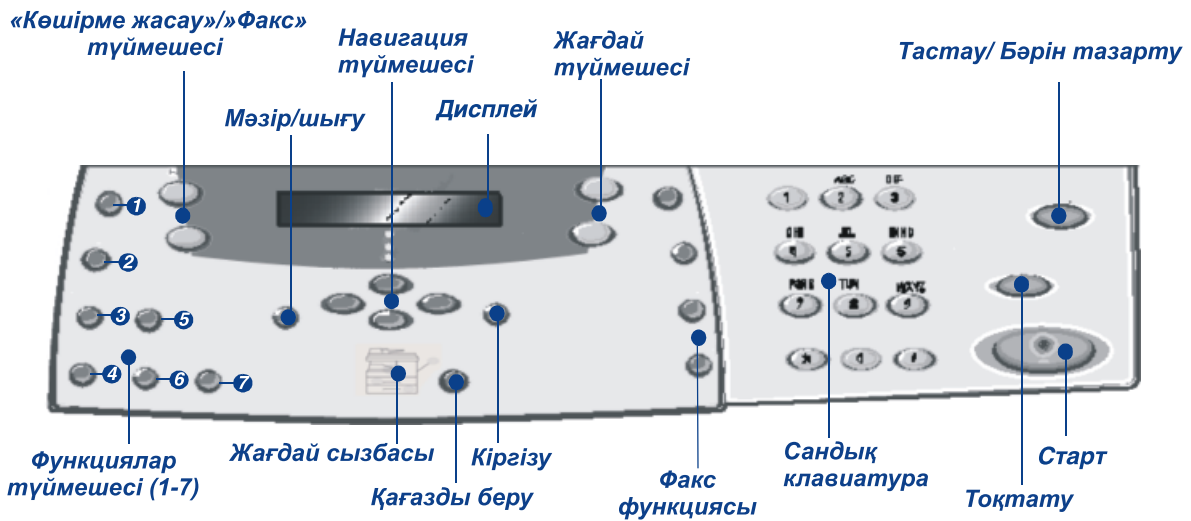
WorkCentre 4118 аппараты дұрыс орнатылғанын тексеру үшін жұмыс станциясынан сынау үшін басу немесе сканерлеу тапсырмасын орындау қажет.

- 1** ➤ Жұмыс станциясындағы құжатты ашыңыз.
- 2** ➤ Құжат жіберілетін принтер ретінде *Xerox WorkCentre 4118-ді* таңдаңыз.
- 3** ➤ Таңдалған құжатты аппаратта басып шығарыңыз және дұрыс басылғанын тексеріңіз. Осымен орнату процесі аяқталды.



Басқару панеліне шолу

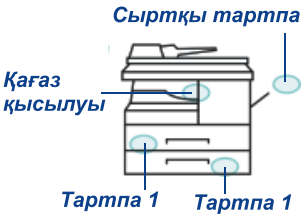





"1-де 2" моделін басқару панелі



"1-де 4" моделін басқару панелі

| ЭЛЕМЕНТ | ҰСЫНЫЛАДЫ |
|---|--|
| 1 Ашық/Күрең | Таңбалар сапасын жақсарту үшін контраст деңгейін икемдеуге пайдаланылады. |
| 2 Үлкейту/Кішірейту | Экспонирлеу шынысынан көшірме жасағанда 25%-дан 400% -ға дейінгі және түпнұсқаларды бергіш арқылы көшірме жасағанда 25%-дан 100%-ға дейінгі диапазонда көшірмедегі бейнелеу мөлшерін өзгертуге пайдаланылады. |
| 3 1-2-жақты | 1-жақты түпнұсқаларды сканерлеу және 2-жақты таңбаларды шығару үшін пайдаланылады. |
| 4 Іріктеумен | Көшірмелердің іріктелген топтамаларын алуға пайдаланылады. |
| 5 Түпнұсқа типі | Сканерленетін түпнұсқа типін таңдауға пайдаланылады. |
| 6 Түрлі-түсті түпнұсқа | Бұл опцияны түрлі-түсті түпнұсқаны сканерлеуге пайдаланыңыз. |
| 7 Рұқсат беру | Сканерлеуге рұқсат беру үшін пайдаланылады (тек "1-де 4" моделі үшін). |
| Көшірме жасау | Көшірме жасау режимін белсенді ету үшін таңдаңыз. Көшірме жасау түймешесін басқанда ол жарқылдайды. |
| Факс | Факс режимін белсенді ету үшін таңдаңыз. Факс түймешесін басқанда ол жарқылдайды (тек "1-де 4" моделі үшін). |
| Мәзір/Шығу | Мәзір функциясына қол жеткізу, сондай-ақ мәзір деңгейлері бойынша жылжыту үшін пайдаланыңыз. |
| Енгізу | Дисплей экранында таңдауды растау үшін пайдаланыңыз. |
| Навигация түймешелері  | Мәзірдің әр тармағында қол жеткізетін опциялар мен мәзір тармақтарын айналдыру үшін пайдаланылады. |
| Қағаз беру | Қағаз көзі мен типін таңдау үшін пайдаланылады. Қағаз беру түймешесін басқан сайын ағымдағы таңдау өзгереді. Жағдай сызбасы таңдалған тартпаны көрсетеді.  Қағазға арналған 2 –тартпа опция сияқты қойылады. |

| | |
|--|---|
| <p>Жағдай сызбасы</p>  | <p><i>Жағдай сызбасы</i> қағазға таңдалған тартпаны, қағазға арналған бос тартпаны және тартпада қателік туындауын көрсетеді. <i>Жағдай сызбасында</i> қағазға арналған әр тартпа индикатормен белгіленген. Қағазға арналған тартпаны <i>Қағаз беру</i> түймешесі арқылы таңдауға болады. Осы түймешені басқа сайын басқа тартпа таңдалады және таңдалған тартпа жасыл индикатормен көрсетіледі. Егер екі тартпаның да индикаторы жанып тұрса, <i>тартпаларды автоматты ауыстыру</i> режимі қосылды деген сөз. Бұл режимде ағымдағы тартпада қағаз бітіп қалса, аппарат басқа тартпадан қағаз бере бастайды. Тартпада қағаз біткенде индикатор жыпықтай бастайды да, дыбыстық сигнал беріледі, егер оны қосу рұқсат етілсе. Қателік туындағанда қызыл индикатор жанады да, дисплейде қосымша ақпараты бар хабарлама пайда болады.</p> <hr/> <p> <i>Қателер туралы хабарламалар тізімін және олардың сипаттамасын Xerox WorkCentre 4118 пайдаланушы басшылығынан қараңыз.</i></p> |
| Дисплей | Ағымдағы жағдайды, еске түсіру және мәзір тармағын көрсетеді. |
| Жұмыс статусы | Жұмыстың ағымдағы жағдайын қарау, жадыда сақталатын жұмыстарға беттер қосу және жұмыстарды алып тастау үшін қолданылады. |
| Аппарат статусы | Икемдеулер мәзірі мен аппаратты конфигурациялауға қол жеткізу үшін пайдаланылады. |
| Топтық жіберу | Бірнеше факс алушы нөмірін қолмен енгізу үшін пайдаланылады (тек "1-де4" моделі үшін). |
| Қолмен теру | Факс нөмірін қолмен теру үшін пайдаланылады (тек "1-де4" моделі үшін). |
| Жылдам теру | Аппарат нөмірлері тізімінде сақталған және алдын ала икемделген нөмірлерді тез теріп енгізу жолымен факс арқылы құжаттарды жіберу және нөмір теру үшін пайдаланылады. (тек "1-де4" моделі үшін). |
| Пауза/Қайтадан теру | Соңғы терілген нөмірді қайта теру үшін немесе нөмірлер тізімінде нөмірді сақтағанда пауза қосу үшін пайдаланылады. (тек "1-де4" моделі үшін). |
| Сандық клавиатура | Әріптер мен сандарды енгізу үшін пайдаланылады. |
| <p>Старт</p>  | Жұмысты іске қосу үшін пайдаланылады. |
| <p>Тоқтату</p>  | Жұмысты кез келген уақытта тоқтату үшін пайдаланылады. |
| Тастау/Барлығын тазалау | Соңғы дұрыс енгізілбеген санды немесе символды жою үшін бір рет басыңыз. Барлық бағдарламаланған икемдеулерді түсіру үшін екі рет басыңыз, бұл ретте растау сұратуы шығады. |

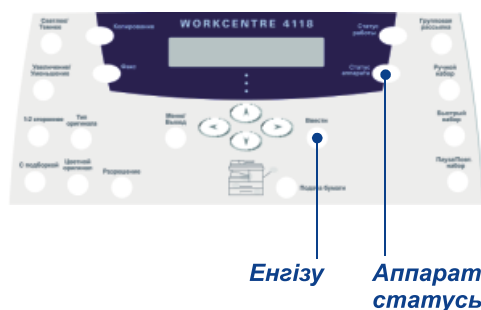
Режимдерді икемдеу және пайдалану

Қағаз форматын икемдеу

Қағазға арналған тартпаға қағаздарды жүктегеннен кейін қағаз форматын икемдеу қажет. Қағаз форматын икемдеу үшін әр тартпаға бастапқы күйі бойынша келесі рәсімдерді орындаңыз.

1

- *Басқару панеліндегі* [Аппарат статусы] түймешесін басыңыз.



2

- *Навигациял түймешесі* арқылы [Аппаратты икемдеу] режимін таңдаңыз да, [Енгізу] басыңыз.

Дисплейдің төменгі жолында [Тартпа1: Өлшемі] көрсетіледі.

3

- [Енгізу] басыңыз.
- *Навигация түймешесі* арқылы қажет қағаз форматын таңдаңыз және таңдауыңызды сақтау үшін [Енгізу] басыңыз.
- Опция үшін осы процедураны қайталаңыз [Тартпа 2:Өлшемі], егер ол болса, опция үшін [Сыртқы тартпа: Өлшемі].

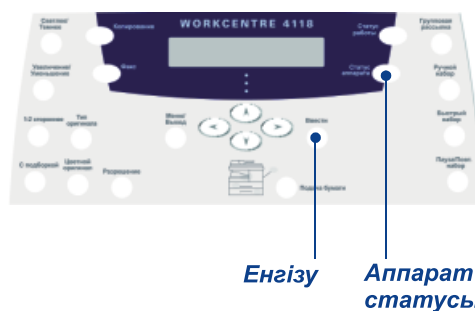
4

- Мәзірдің кез келген деңгейінен шығу және күту режиміне оралу үшін [Мәзір/Шығу] таңдаңыз.

Жүйелік талаптар

Бұл опция басқару панеліндегі хабарлама тілін таңдау үшін пайдаланылады.

- 1 ➤ *Басқару панеліндегі [Аппарат статусы] түймешесін басыңыз.*



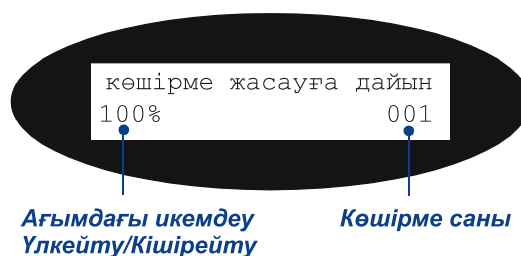
- 2 ➤ *Навигация түймешесі арқылы [Аппаратты икемдеу] режимін таңдаңыз да, [Енгізу] басыңыз.*
- 3 ➤ *Навигация түймешесі арқылы [Тіл] таңдаңыз және [Енгізу] басыңыз. Экранда ағымдағы икемдеу пайда болады.*
- 4 ➤ *Навигация түймешесі арқылы керек тілді таңдаңыз және таңдауыңызды сақтау үшін [Енгізу] басыңыз.*
- 5 ➤ *Мәзірдің кез келген деңгейінен шығу және күту режиміне оралу үшін [Мәзір/Шығу] таңдаңыз.*

Көшірме жасау

1

Көшірме жасаудың негізгі режимдері

- Көшірме жасауға дайын бейнеленіп тұрғанын тексеріңіз.
- Қажет болғанда көшірме жасау режиміне ауысу үшін [Көшірме жасау] түймешесін басыңыз.
- Көшірме жасау түймешесін таңдағанда, жанған күйінде қалады.
- Түнұсқаны автобергішке жүктеңіз немесе экспонирлеу шынысына қойыңыз.
- Қажетті көшірме жасау режимін таңдаңыз, көшірме санын енгізіп, *Старт* түймешесін басыңыз.



Ағымдағы икемдеу
Үлкейту/Кішірейту

Көшірме саны

«Көшірме жасау» түймешесі



2

Көшірме жасау жұмысының үлгісі: “Автоорталық” функциясын пайдалану

- [Мәзір/Шығу] басыңыз.
- Көшірме жасау режимін таңдаңыз да, [Енгізу] басыңыз.
- Навигация түймешесі арқылы [Жиектерді жылжыту] таңдаңыз және [Енгізу] басыңыз.
- Навигация түймешесі арқылы [Автоорталық] таңдаңыз және [Енгізу] басыңыз.
- Көшірме жасауға дайын экранынан шығу үшін екі рет [Мәзір/Шығу] басыңыз.
- Қажетті көшірме санын енгізіңіз және *Старт* түймешесін басыңыз.

Факс (тек "1-де 4" моделі үшін)

1

Факсты икемдеу

- Телефон кабелінің жеткізу топтамасына кіретін бір ұшын WorkCentre 4118 аппаратының артқы жағындағы LINE ажыратқышына, ал екінші ұшын – тікелей телефон розеткасына қосыңыз.

Ескертпе. Факс жұмысы тексерілмей, WorkCentre 4118 аппаратының телефон кабелін басқа құрылғыға, мысалы атожауапбергішке, жалғамаңыз.

- [Факс] түймешесін басыңыз.
- [Қолмен теру] түймешесін басып және желі сигналын тыңдап, қосылуын тексеріңіз.
- Желі сигналын естігеннен кейін, 2-тармаққа өтіңіз. Егер желі сигналы болмаса, онда телефон кабелі, телефон розеткасында немесе WorkCentre 4118 аппаратының ішкі функциясында ақау бар.

2

Құрылғы атауына тапсырма (егер қолдануға болса)

- Басқару панеліндегі [Аппарат статусы] түймешесін басыңыз.
- *Навигация түймешесі* арқылы [Аппаратты икемдеу] режимін таңдаңыз да, [Енгізу] басыңыз.
- *Навигация түймешесі* арқылы [Құрылғы атауын] таңдаңыз да, [Енгізу] басыңыз.
- *Сандық клавиатурадан* факс нөмірін енгізіңіз. Санды дұрыс енгізбегенде соңғы санды алып тастау үшін *навигация түймешесін* басыңыз.
- Егер дұрыс нөмір бейнеленсе, [Енгізу] басыңыз. Құрылғы атауын енгізу сұратуы пайда болады.
- Сандық клавиатурадан атыңызды немесе компания атауын енгізіңіз. Клавиатурадағы тиісті түймешені басқан сайын әріптер немесе сандар өзгереді. Қажетті әріп немесе сан пайда болғанда, келесі позицияға өту үшін *навигация түймешесін* басыңыз. Құрылғы атауының барлық әріптері мен сандарын енгізіңіз.
- Енгізілген атауды сақтау үшін [Енгізу] түймешесін басыңыз, онан соң күту режиміне оралу үшін [Тастау/Тазалау] түймешесін басыңыз.

3

Рассталған бетті басып шығаруды іске қосу

- *Басқару панеліндегі* [Аппарат статусы] түймешесін басыңыз.
 - *Навигация* түймешесі арқылы [Факсты икемдеу] таңдаңыз да, [Енгізу] басыңыз.
 - *Навигация* түймешесі арқылы [Хабарламаны растау] таңдаңыз да, [Енгізу] басыңыз.
 - *Навигация* түймешесі арқылы [Қосу] таңдаңыз да, [Енгізу] басыңыз.
- Енді факс жіберген сайын растау беті басылатын болады.

4

Факс жіберу

- Түпнұсқаны *түпнұсқаларды бергішке* жүктеңіз немесе оны бет жағымен төмен қаратып *экспонирлеу шынысына* қойыңыз.
- Факс режимін қосу үшін [Факс] түймешесін басыңыз.
- Аппараттың *сандық клавиатурасынан* факс алушының нөмірін енгізіңіз.
- Факсты жіберу үшін *Старт* басыңыз.



немесе

- Түпнұсқаны *түпнұсқаларды бергішке* жүктеңіз немесе бет жағымен төмен қаратып *экспонирлеу шынысына* қойыңыз.
- *Факс* режимін қосу үшін [Факс] түймешесін басыңыз.
- [Қолмен теру] түймешесін басыңыз да, желі сигналын тыңдаңыз.
- Телефон клавиатурасынан факс алушының нөмірін енгізіңіз.
- Факс сигналын естіген кезде *Старт* басыңыз.

5

Факстың жұмыс істеу үлгісі: “Кейінге қалдырылған факс” функциясын пайдалану

- Түпнұсқаны бет жағын жоғары қаратып *түпнұсқаларды бергішке* жүктеңіз немесе бет жағымен төмен қаратып *экспонирлеу шынысына* қойыңыз.
- *Факс* режимін қосу үшін [Факс] түймешесін басыңыз.
- [Мәзір/Шығу] түймешесін басыңыз.
- *Навигация түймешесі* арқылы [Факс режимін] таңдаңыз да, [Енгізу] басыңыз.
- *Навигация түймешесі* арқылы [Кейінге қалдырылған факс] таңдаңыз да, [Енгізу] басыңыз.
- *Сандық клавиатурадан* факс алушының нөмірін енгізіңіз де, [Енгізу] басыңыз.
- *Сандық клавиатурадан* факс алушының атын немесе компания атауын енгізіңіз. Тиісті түймешені басқан сайын клавиатурада әріпі немесе сан өзгереді. Қажетті әріп немесе сан пайда болғанда келесі позицияға өту үшін *навигацияның оң жақ түймешесін* басыңыз. Толық аттың барлық әріптер мен сандарын енгізіңіз.
- [Енгізу] басыңыз.
- *Жіберу уақытын енгізіңіз де*, [Енгізу] басыңыз. Факс сканерленіп, сақталады, онан соң көрсетілген уақытта жіберіледі.

Кейінге қалдырылған факс жұмысын алып тастау

Егер қандай да бір жұмыс мұнан кейін талап етілмейтін болса, оны кезектен алып тастауға болады.

- *Басқару панеліндегі* [Жұмыс статусын] таңдаңыз.
- *Навигация түймешесі* арқылы кезектен жұмысты таңдаңыз да, [Енгізу] басыңыз.
- *Тапсырманы жою* сұратуы пайда болады, аталған жұмысты жою үшін [Енгізу] басыңыз.

Сканерлеу (тек "1-де 4" моделі үшін)

1

Сканерлеуді икемдеу

- Егер сіз драйверлер, басылымдар жазылған компакт-дискіден сканерлеу драйверлерін әлі орнатпаған болсаңыз, осы драйверлері бар компакт-дискіні дисководқа салыңыз да, экранда пайда болатын нұсқауды негізге алыңыз.
- ДК-ге сканерлеу жалаушасын белгілеңіз.
- ABBYY FineReader компакт-дискісін дисководқа салыңыз, экранда пайда болатын нұсқауды негізге алыңыз. Онан соң PaperPort бағдарламасы бар компакт-дискіні салыңыз да, экранда пайда болатын нұсқауды негізге алыңыз.

2

Сканерлеуді икемдеу

- Түпнұсқаны бет жағын жоғары қаратып түпнұсқаларды бергішке жүктеңіз немесе бет жағымен төмен қаратып экспонирлеу шынысына қойыңыз.
- Қосу мәзіріндегі Бағдарламалар, Nuance PaperPort, онан соң ABBYY FineReader таңдаңыз.
- Auto OCR түймешесін таңдаңыз.
- Бастапқы қалпы бойынша икемдеуді қабылдаңыз және сканерлеуді бастау үшін көк Start (Start) түймешесін басыңыз.
- Олардың пайда болуына қарай экрандағы еске түсіргішті негізге алыңыз және тексеру мақсатында сканерлеуді орындаңыз.
- Егер сканерлеу орындалса, яғни орнату ойдағыдай жасалды деген сөз. Егер сканерлеу орындалмаса, Проблемаларды шешу тармағына өтіңіз.

3

Проблемаларды шешу

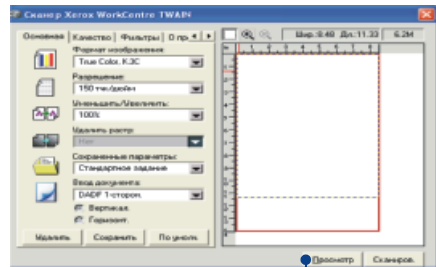
- Қосу мәзіріндегі Бағдарлама, мұнан соң Nuance PaperPort таңдаңыз.
- Сканермен басқару мастерін таңдаңыз.
- Сканерлеу көзін таңдауды, онан соң Бұдан әрі және Xerox WorkCentre 4118 басыңыз.

Ескертпе. Егер бұл опция бейнеленбесе, басқа драйверлер түймешесін басыңыз, TWAIN опциясын таңдап, "ОК" басыңыз. Xerox WorkCentre принтерін таңдаңыз да, [Бұдан әрі] басыңыз. Егер орнату бағдарламасы қосуды тестілеуді сұраса, "Жоқ" таңдаңыз да, "Бұдан әрі" басыңыз. "Аяқтау" басыңыз және тексеру мақсатында сканерлеруді орындаңыз.

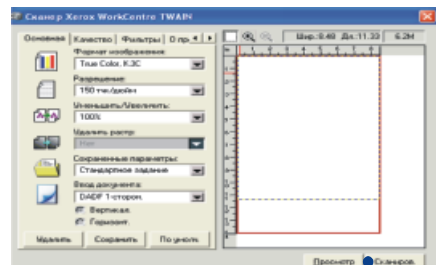
- Экрандағы еске түсірулерді негізге алыңыз және тексеріп көру мақсатындағы сканерлеу сериясын орындаңыз.
- Тексеріп көру мақсатындағы сканерлеу ойдағыдай орындалғаннан кейін *Аяқтау* басыңыз.

Басқа қосымшалардан тікелей сканерлеу


- Түпнұсқаны *автобергішке* жүктеңіз немесе *экспонирлеу шынысына* қойыңыз.
- Сканерленген бейнелерді алу үшін пайдаланылатын сканерлеу бағдарламасын қосыңыз.
- TWAIN драйвері опцияларына қол жеткізу үшін өз қосымшаңыздағы [Жаңа сканерлеу] тармағын таңдаңыз.
- TWAIN драйвері терезесіндегі [Қарау] опциясын таңдаңыз.
- Қажет болғанда сканерлегелі отырған жерге таңдау құралын жылжытып апарыңыз.
- TWAIN. TWAIN драйвері терезесіндегі [Сканерлеу] опциясын таңдаңыз. Экранда көрсетілген бейне пайда болады.
- [Файл] және [Сақтау] таңдаңыз. Бейне сақталып қалады, оны сіз басқа құжатта пайдалана аласыз.
- *Экспонирлеу шынысынан* немесе *түпнұсқаларды бергіштен* түпнұсқаны алып тастаңыз



Қарау



Сканерлеу

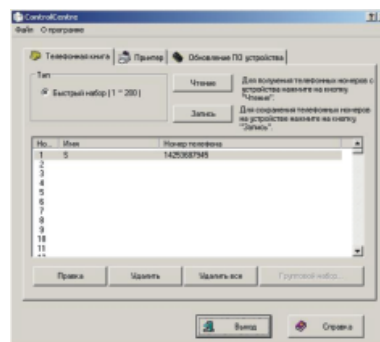
 WIA драйверін пайдалану жөніндегі нұсқаулықты (тек XP үшін) Xerox WorkCentre 4118 пайдаланушы басшылығындағы "Сканерлеу" тарауын қараңыз.

ControlCentre

ControlCentre – бұл алыстағы компьютерден *факс және принтер* режимдерінің опциялары мен функцияларын қарауға және икемдеуге мүмкіндік беретін *WorkCentre 4118* аппаратына арналған бағдарламалық қамтамасыз ету. Аппаратқа жаңа икемдеулерді жүктеу үшін бағдарламалау опциясынан кейін *ControlCentre* экранындағы [Қолдану] түймешесін басыңыз.

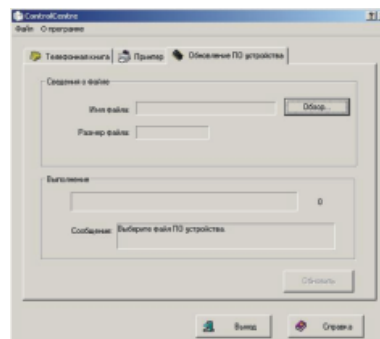
ControlCentre утилитасын аппаратыңызды жеткізу топтамасына кіретін бағдарламалық қамтамасыз ету бар компакт-дискідегі басқа драйверлермен бір уақытта орнатуға болады. *ControlCentre* утилитаны іске қосу үшін келесідей әрекеттерді орындаңыз:

- 1 ➤ *Windows* бағдарламасын іске қосыңыз.
- Бағдарлама мәзірінен [*Xerox WorkCentre 4118*], онан соң [*ControlCentre*] таңдаңыз.
- 2 ➤ *Факс* режимінде жұмыс істеу үшін телефон кітабындағы жазба жазуға және редакциялауға арналған [*Телефон кітабы*] қосымшаны пайдаланыңыз (тек "1-де 4 моделі үшін").

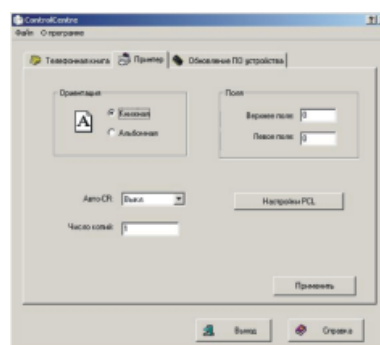


- 3** ➤ Аппараттың кіріктірілген бағдарламалық қамтамасыз ету нұсқасын жаңарту үшін, [Бағдарламаны жаңарту] қосымшасына өтіңіз.

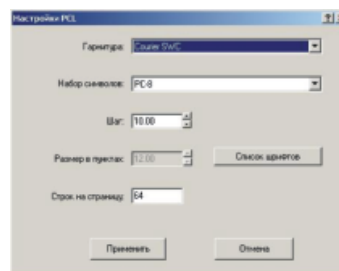
Толығырақ ақпарат *пайдаланушы басшылығында* берілген.



- 4** ➤ Бастапқы қалпы бойынша басу опциясын икемдеу үшін [Принтер] қосымшасын басыңыз.



- 5** ➤ PCL басу опциясын икемдеу үшін [PCL] түймешесін басыңыз.



- 6** ➤ *ControlCentre*-ден шығу үшін әр қосымшаның төменгі жағында орналасқан [Шығу] түймешесін басыңыз.

Толығырақ ақпарат алу үшін әр қосымшаның төменгі жағында орналасқан [Анықтама] түймешесін басыңыз.

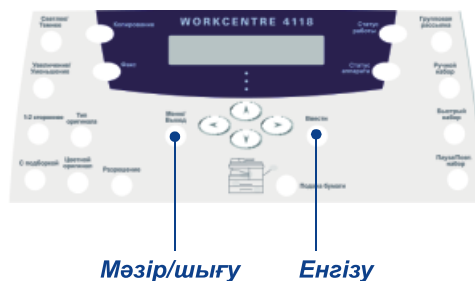
Анықтама тізімі

Анықтама тізімі сіздің аппаратыңызда бар функциялар мен икемдеулер туралы ақпараттан тұрады. *Бұл тізімді* басып шығарып, оны аппаратты икемдеу тапсырмасын орындағанда анықтама алу үшін пайдаланған тиімді.

Анықтама тізімін басып шығару үшін келесілерді орындаңыз.

1

- [Мәзір/Шығу] түймешесін басыңыз.



2

- *Навигация* түймешесі арқылы [Анықтама тізімі] таңдаңыз, онан соң [Енгізу] басыңыз.

Экранда *Анықтама Тізімін* басу пайда болады, *Анықтама тізімі* басып шығарылады.


3

- Мәзірдің кез келген деңгейінен шығу және күту режиміне оралу үшін [Мәзір/Шығу] таңдаңыз.

Аппаратты икемдеу опциясы

| ОПЦИЯ | ИКЕМДЕУ | СИПАТТАМА |
|-----------------------|----------------------|--|
| Ескерту сигналы | Қосу | Қосуды таңдағанда қателік туындаса және факсты жіберу аяқталғаннан кейін дыбыстық сигнал берілетін болады. |
| | Сөндіру | |
| Түймеше сигналы | Қосу | Қосуды таңдағанда түймешені басқан сайын тональдық сигнал беріледі. |
| | Сөндіру | |
| Дауыс динамикасы | Ақырын | Дауыс динамикасын реттеу үшін <i>Ақырын</i> , <i>Орташа</i> , <i>Қатты</i> немесе <i>Өшіру</i> таңдаңыз. |
| | Орташа | |
| | Қатты | |
| | Өшіру | |
| Тіл | Тілдер тізімі | Дисплейдегі мәтін таңдалған тілде шығатын болады. |
| Оқшаулау | Дюйм | Дюйм мөлшерін немесе миллиметрлерді енгізу және бейнелеу бірліктерін икемдеу үшін пайдаланылады. |
| | мм | |
| Елін таңдау | Елдер тізімі | <i>Елін таңдау</i> опциясы әрбір ел үшін факсимилалдық байланыстың дұрыс икемдеуін жасауға мүмкіндік береді. |
| USB режимі | Жылдам | USB желісі бойынша беру жылдамдығын икемдеуге пайдаланылады. Жылдам – бұл бастапқы қалпы бойынша режимі. Кейбір пайдаланушылар егер бастапқы қалпы бойынша режимі пайдаланылатын болса, USB бойынша деректерді беруде проблема кездесуі мүмкін. Бұл жағдайда Ақырын режимін таңдаңыз. |
| | Ақырын | |
| Құрылғы атауы | Факс | Аппарат нөмірі мен атауын енгізу үшін пайдаланылады. |
| | Аты | |
| Күні мен уақыты | | <i>Сандық клавиатурадан күні мен уақытын енгізіңіз Сағат форматы режимі</i> арқылы аппараттағы уақыт режимін - 12 немесе 24 сағатқа икемдейсіз. |
| Сағат форматы | 12 сағат | Аппаратты 12- немесе 24-сағат форматында уақытты бейнелеуге икемдеуге болады. |
| | 24 сағат | |
| Тонерді үнемдеу | Қосу | Егер <i>Қосу</i> таңдалса, аппарат тонер шығысын азайту үшін бейнелеу сапасын төмендетеді. Аппаратыңыз ішкі құжаттар үшін ғана қолданылатын болса, бұл пайдалы. |
| | Сөндіру | |
| Шығарылғандар мөлшері | [00 - 30] | <i>Факсты икемдеуді автоазайту</i> опциясы үшін <i>Сөндіру</i> белгіленсе және қабылданған құжат ұзындығы таңдалған қағаздан артық немесе бірдей болса, онда аппарат беттің таңдалған ұзындықтан асып кететін төменгі жағындағы «артық» бейнелеулерді шығарып тастайды. Қабылданған бет мөлшері белгіленген алып тастау шетінен асып түссе, бастапқы форматта екі парақта басылып шығады. Шетін 0 - 30 мм диапазонында икемдеуге болады. |

Орнатқан кезде жарамсыздықтарды жою

| ЖАРАМСЫЗДЫҚ | ЫҚТИМАЛ СЕБЕБИ | ҰСЫНЫЛАТЫН ШЕШІМ |
|---|---|---|
| Қорегін қосқан кездегі механикалық дыбысы | <i>Сканерді оқшаулау айырып-қосқышы</i> | <ul style="list-style-type: none"> ➤ Қорегін сөндіріңіз. ➤ Сканердің ішкі жағындағы <i>Сканерді оқшаулау айырып-қосқышын</i> табыңыз. ➤ <i>Сканерді оқшаулау айырып-қосқышы оқшаулаудан шығару</i> режиміне ауыстырылғанын тексеріңіз. (🔒) |
| | <i>Тартпада орауыш материал қалып қойған</i> | <ul style="list-style-type: none"> ➤ Қорегін сөндіріңіз. ➤ Тартпадан бүкіл орауыш материалын алып тастаңыз. |
| Көшірмелердегі басқа дақтар немесе сызықтар | <i>Экспонирлеу шынысы немесе түпнұсқаларды бергіш</i> | <ul style="list-style-type: none"> ➤ Экспонирлеу шынысын және түпнұсқаларды бергіштің ішкі жағын тазалаңыз. <p> Пайдаланушы басшылығындағы тазалау жөніндегі нұсқаулықты қараңыз.</p> |
| | <i>Түпнұсқа</i> | <ul style="list-style-type: none"> ➤ Түпнұсқада ақаулар жоқ екенін тексеріңіз. |
| Бірқалыпты басып шығармау | <i>Тонер тонер-картриджіге бірқалыпты таралмаған</i> | <ul style="list-style-type: none"> ➤ Тонер-картриджді алыңыз. ➤ Тонер бірқалыпты таралуы үшін картриджді сақтықпен қағыңыз. ➤ Тонер-картриджді орнына салыңыз. |
| | <i>Қағаз сапасы</i> | <ul style="list-style-type: none"> ➤ Аппаратта пайдаланылатын қағаз пайдаланушы басшылығында келтірілген талаптарды қанағаттандыратынын тексеріңіз. |

Жарамсыздықтарды жою бойынша толығырақ ақпарат *Пайдаланушы басшылығында* берілген.

Қосымша көмек

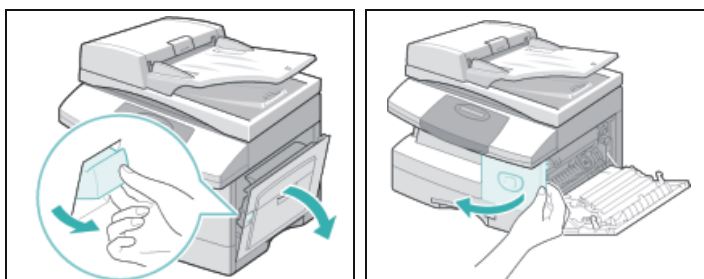
Пайдаланушы басшылығы бар компакт-дискіні қосу үшін (егер автоқосу жасалмаса), компакт-дискідегі *rip.exe* файлын екі рет басыңыз.

ScanSoft компакт-дискісін қосу үшін (егер автоқосу жасалмаса) *install.exe* файлын екі рет басыңыз.

<http://www.xerox.com> және <http://www.xerox.ru>

Егер қосымша көмек талап етілсе, *Xerox сервисті қызметі* мамандарына немесе жергілікті өкілдігіне немесе Xerox корпорациясының авторланған дилерлеріне хабарласыңыз. Хабарласқан кезде аппараттық сериялық нөмірін көрсетіңіз. Осы жолға аппараттың сериялық нөмірін жазыңыз:

Аппараттың сериялық нөмірін білу үшін ілгешегінен тартып, оның алдыңғы қақпағын ашыңыз. Сериялық нөмірі тонер-картридждің астындағы тақтайшада көрсетілген.



Xerox сервистік қызметінің немесе авторланған дилердің телефон нөмірі аппаратты орнатқанда хабарланады. Ыңғайлы болу және одан әрі хабарласқанда пайдалану үшін телефон нөмірін төменге жазып қойыңыз:

Xerox қызу желі телефоны: 7 495 956-37-12