

**XEROX®**

# **Kurzübersicht**

**WorkCentre 7132**



**701P44861**  
**Mai 2006**

Microsoft, MS-DOS, Windows, Windows NT, Microsoft Network und Windows Server sind Marken der Microsoft Corporation in den Vereinigten Staaten und anderen Ländern.

Novell, NetWare, IntranetWare und NDS sind Marken von Novell, Inc. in den Vereinigten Staaten und anderen Ländern.

Adobe, Acrobat, PostScript, PostScript3 und PostScript Logo sind Marken von Adobe Systems Incorporated.

Apple, AppleTalk, EtherTalk, LocalTalk, Macintosh, MacOS und TrueType sind Marken von Apple Computer, Inc., in den Vereinigten Staaten und anderen Ländern.

HP, HPGL, HPGL/2 und HP-UX sind Marken der Hewlett-Packard Corporation.

Alle Produktnamen sind Marken der jeweiligen Eigentümer.

Die auf der Festplatte des Systems gespeicherten Daten können bei Festplatten-problemen verloren gehen. Xerox übernimmt keine Verantwortung für direkte oder indirekte Schäden, die aus einem derartigen Datenverlust entstehen. Xerox trägt keine Verantwortung für Ausfälle des Systems, die auf eine Infektion mit Computerviren oder Aktivitäten von Hackern zurückgehen.

Wichtiger Hinweis: (1) Dieses Handbuch unterliegt dem Urheberrecht, alle Rechte vorbehalten. Laut Gesetz darf dieses Handbuch ohne schriftliche Genehmigung des Herausgebers weder komplett noch auszugsweise kopiert oder geändert werden. (2) Teile dieses Handbuch können ohne vorherige Ankündigung geändert werden. (3) Wir begrüßen Kommentare in Bezug auf missverständliche Formulierungen, Fehler, Auslassungen oder fehlende Seiten. (4) Die hier beschriebenen Vorgehensweisen dürfen nur an Systemen durchgeführt werden, auf die sich die vorliegende Beschreibung ausdrücklich bezieht. Durch unsachgemäßen Betrieb können Fehler oder Unfälle verursacht werden.

Für Probleme, die sich aus der unsachgemäßen Handhabung des Geräts ergeben, trägt Xerox keine Haftung.

Der Export dieses Produkts ist in Übereinstimmung mit den Gesetzen in Bezug auf den Export und Außenhandel Japans und/oder den Exportbestimmungen der Vereinigten Staaten streng geregelt.

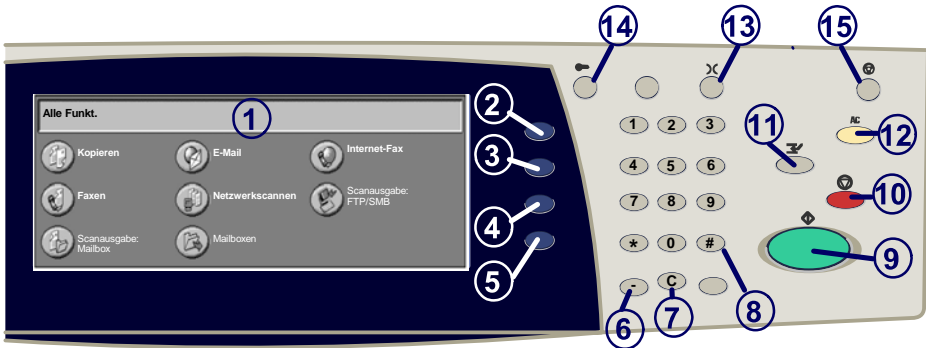
Xerox und Ethernet sind Marken.

*Hinweis: BLAUE Überschriften dienen zur Kennzeichnung von Abschnitten für IT-Administratoren, mit GRÜNEN Überschriften werden Abschnitte für Endanwender hervorgehoben und durch ROTE Überschriften wird auf erforderliche Benutzereingriffe hingewiesen. Das Aussehen der Benutzerschnittstelle kann je nach Gerätekonfiguration und Geräteeinstellungen variieren.*

# Inhaltsverzeichnis

<b>Steuerpult</b>	<b>3</b>
<b>Druckmaterial</b>	<b>5</b>
<b>Broschüreneerstellung</b>	<b>7</b>
<b>Geschützte Ausgabe</b>	<b>9</b>
<b>Einfacher Faxbetrieb (Option)</b>	<b>13</b>
<b>Einstellungsbericht drucken</b>	<b>15</b>
<b>Einrichtung der Kostenzählung</b>	<b>17</b>
<b>Begleitblatt</b>	<b>23</b>
<b>Tonermodul austauschen</b>	<b>25</b>

# Steuerpult



## 1. Touchscreen

Der Touchscreen dient zur Einstellung der Gerätefunktionen. Hier werden auch Fehlermeldungen und Fehlerbehebungsanweisungen sowie allgemeine Informationen zum System angezeigt.

## 2. Alle Betriebsarten

Ruft die Anzeige „Alle Betriebsarten“ auf dem Touchscreen auf. Über diese Anzeige

## 3. Betriebsarten

Ruft die Anzeige „Kopieren“, „Faxen“ oder „Scannen“ auf dem Touchscreen auf.

## 4. Auftragsstatus

Ruft Informationen zum Auftragsverarbeitungszustand auf dem Touchscreen auf.

## 5. Systemstatus

Dient zum Aufrufen des Gerätestatus.

# Steuerpult

6. **Wählpause**  
Dient zur Eingabe einer Wählpause für Rufnummern.
7. **Löschen**  
Dient zum Löschen des zuletzt eingegebenen Zeichens.
8. **Raute (#)**  
Dient zur Eingabe eines Wählzeichens und kennzeichnet Gruppenwahlnummern.
9. **Start**  
Dient zum Starten von Aufträgen.
10. **Stopp**  
Dient zum Anhalten des laufenden Auftrags. Zum Abbrechen oder Wiederaufnehmen des Auftrags wie angewiesen vorgehen.
11. **Unterbrechen**  
Dient zur Unterbrechung des aktuellen Auftrags, damit ein anderer vorgezogen werden kann.
12. **Alles löschen**  
Bei einmaliger Betätigung werden die Standardeinstellungen wiederhergestellt, und die erste Anzeige der derzeitigen Betriebsart wird eingeblendet. Bei zweimaliger Betätigung werden alle Funktionen auf die Standardeinstellungen rückgesetzt.
13. **Sprachwahl**  
Dient zur Auswahl der Anzeigesprache.
14. **Anmelden/Abmelden**  
Ermöglicht den kennwortgeschützten Zugriff auf die Gerätekonfiguration zur Vorgabe der Standardeinstellungen des Geräts.
15. **Energiesparbetrieb**  
Zeigt, ob sich das Gerät im Energiesparbetrieb befindet. Dient auch zum Beenden des aktuellen Energiesparbetriebs.

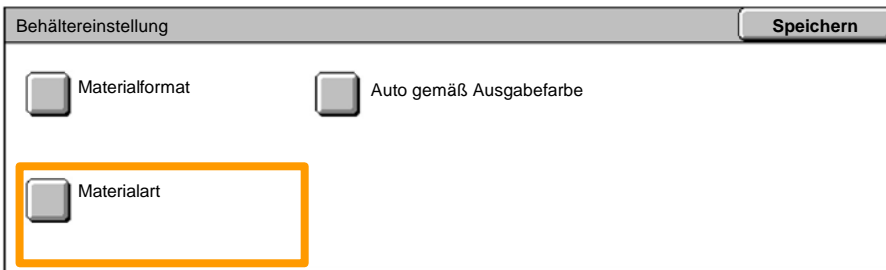
# Druckmaterial

Art und Format des Druckmaterials entsprechend der folgenden Verfahrensweise angeben:

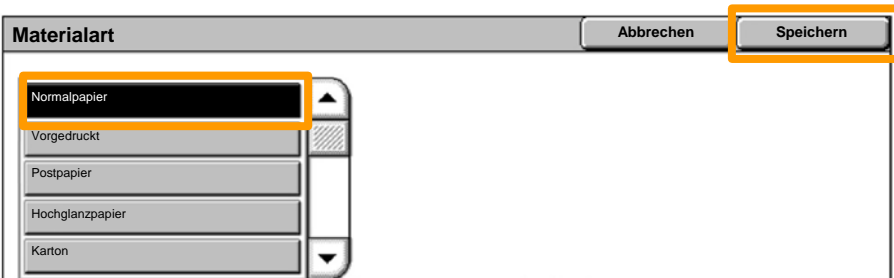
**ACHTUNG: Für die Druckmaterialien in den Materialbehältern müssen Format und Art richtig angegeben werden. Andernfalls kann die Fixiereinheit beschädigt werden.**

Wenn Druckmaterial in einen Behälter eingelegt wird, wird die Anzeige für die Behältereinstellung angezeigt.

1. **Materialart** antippen.



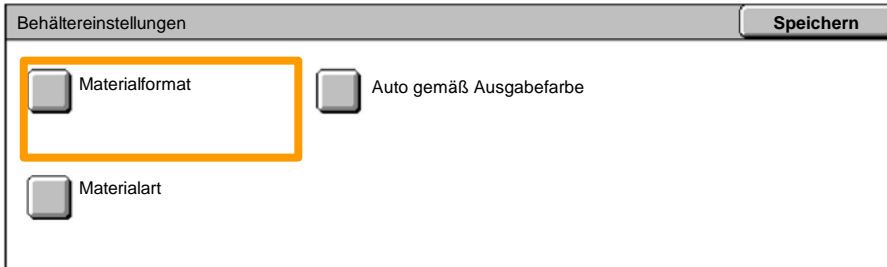
2. Die gewünschte Materialart aus der angezeigten Liste auswählen.



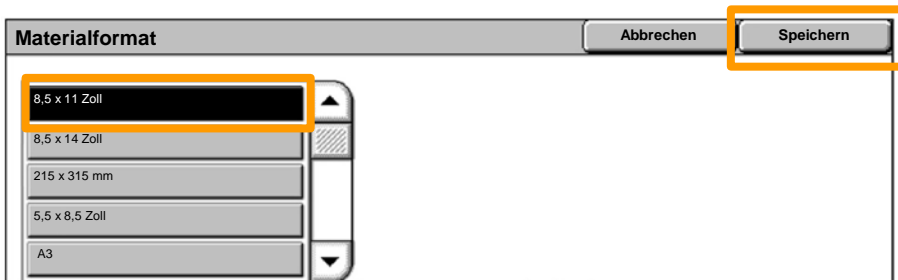
3. **Speichern** antippen.

## Druckmaterial

4. Falls erforderlich, **Materialformat** antippen.



5. Das gewünschte Materialformat aus der angezeigten Liste auswählen.
6. **Speichern** antippen.



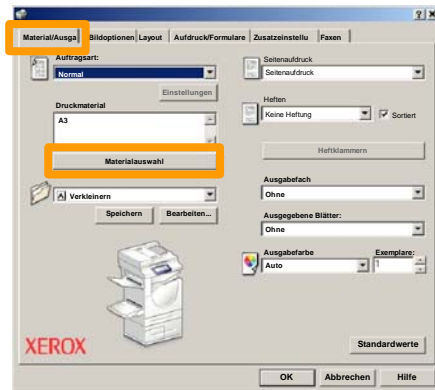
7. **Speichern** antippen.

# Broschüreneerstellung

Am Computer in der geöffneten Anwendung die Option **Drucken** auswählen.

*HINWEIS: Dieses Beispiel veranschaulicht die Verwendung eines PCL-Druckertreibers.*

1. Auf **Eigenschaften** klicken.
2. Auf das Register **Material/Ausgabe** klicken.
3. Auf **Materialauswahl** klicken.

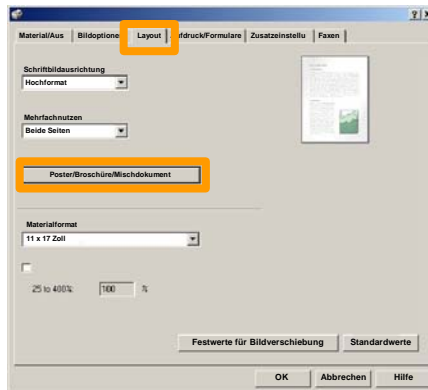


4. Auf die Dropdown-Liste **Materialformat** klicken und das gewünschte Format auswählen.
5. Auf **OK** klicken.

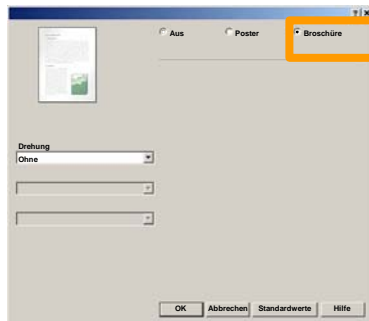


# Broschürenerstellung

6. Auf das Register **Layout** klicken.
7. Auf die Schaltfläche **Poster/Broschüre/Mischdokument** klicken.



8. Die Option **Broschüre** aktivieren.



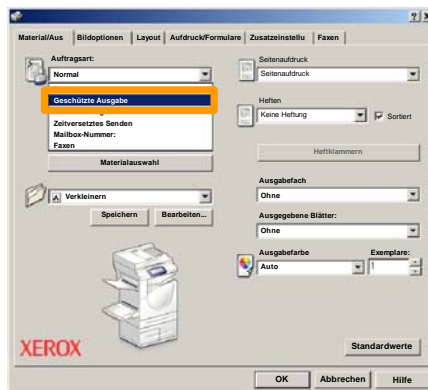
9. Falls erforderlich, auf **OK** klicken, um Konflikte zu lösen.
10. Auf **OK** klicken, um das Fenster **Broschüre** zu schließen.
11. Auf **OK** klicken, um das Fenster **Eigenschaften** zu schließen.
12. Die gewünschte Anzahl der Exemplare eingeben und auf **OK** klicken.

## Geschützte Ausgabe

Am Computer in der geöffneten Anwendung die Option **Drucken** auswählen.

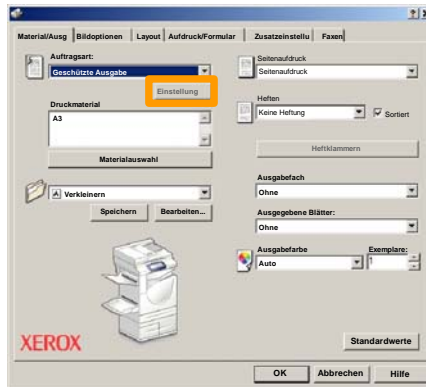
*HINWEIS: Dieses Beispiel veranschaulicht die Verwendung eines PCL-Druckertreibers.*

1. Auf **Eigenschaften** klicken.
2. Auf das Register **Material/Ausgabe** klicken.
3. Auf das Feld **Auftragsart** klicken.
4. Auf die Option **Geschützte Ausgabe** klicken.

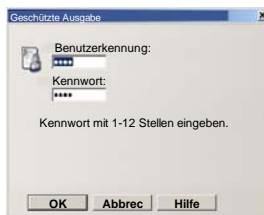


# Geschützte Ausgabe

5. Auf **Einstellung** klicken.



6. Den Benutzernamen und ein Kennwort (1-12 Stellen) in die dafür vorgesehenen Felder eingeben und auf **OK** klicken.



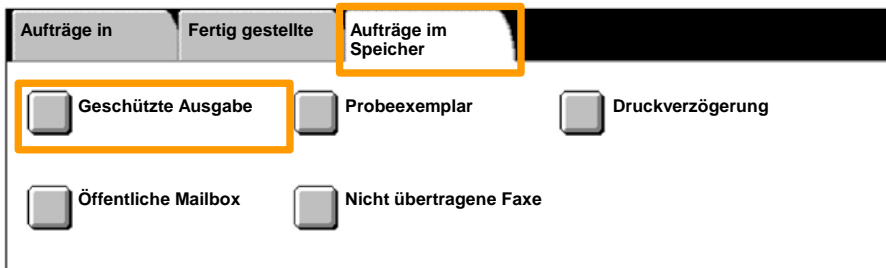
7. Auf **OK** klicken.
8. Die gewünschte Anzahl der Exemplare eingeben und auf **OK** klicken.

## Geschützte Ausgabe

9. Auf dem Steuerpult des Geräts Taste **Auftragsstatus** drücken.



10. Register **Aufträge im Speicher** antippen.

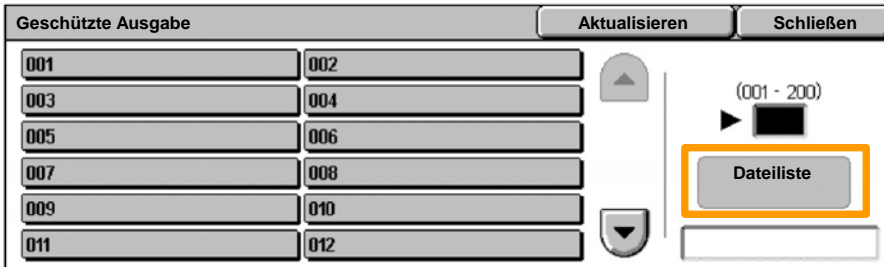


11. **Geschützte Ausgabe** antippen.

12. Eine **Benutzerkennung** auswählen.

## Geschützte Ausgabe

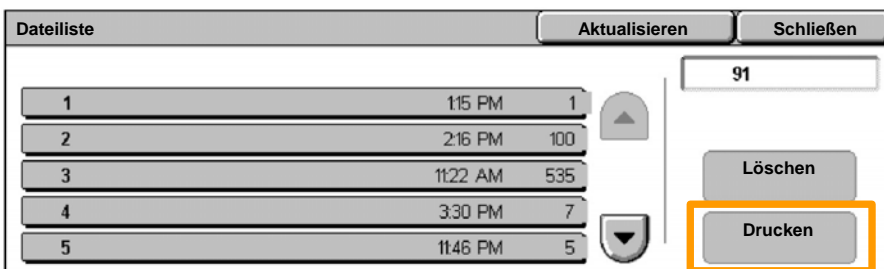
13. **Dateiliste** antippen.



14. Kennwort mit 1-12 Stellen eingeben.

15. **Bestätigen** antippen.

16. Dokument auswählen und **Drucken** antippen.

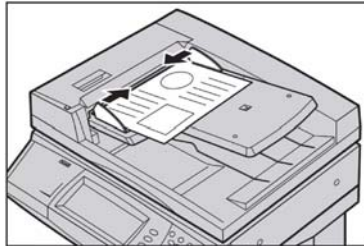


17. **Drucken und löschen** oder **Drucken und speichern** antippen.

Der Auftrag wird im Ausgabefach ausgegeben.

## Einfacher Faxbetrieb (Option)

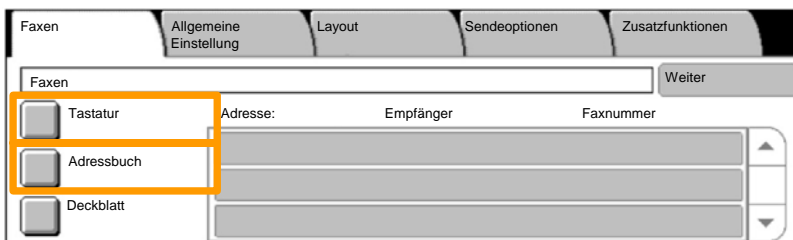
1. Vorlagen in den Vorlageneinzug einlegen.



2. **Faxen** antippen.

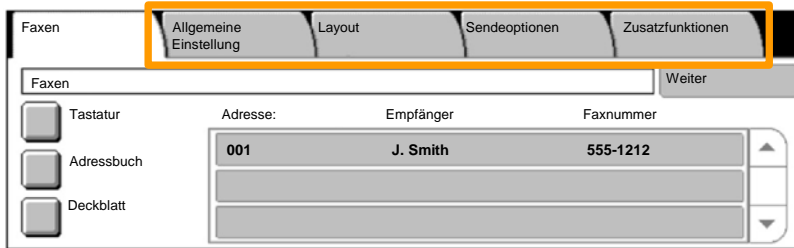


3. Nummer des Empfängers über die Zifferntastatur auf dem Steuerpult eingeben. Alternativ kann die Nummer auch über die Schaltfläche **Tastatur** oder durch Auswählen des Empfängers über die Schaltfläche **Adressbuch** eingegeben werden.

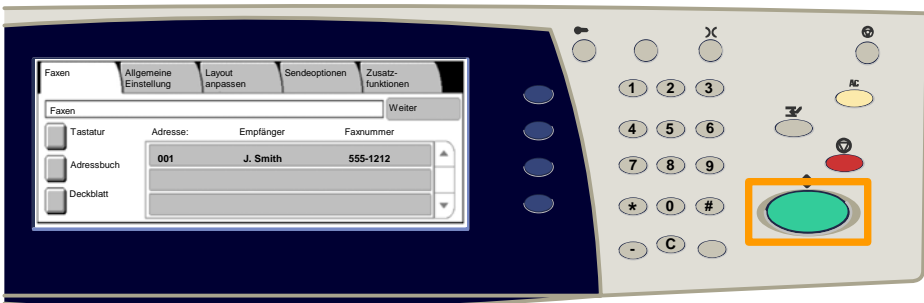


## Einfacher Faxbetrieb (Option)

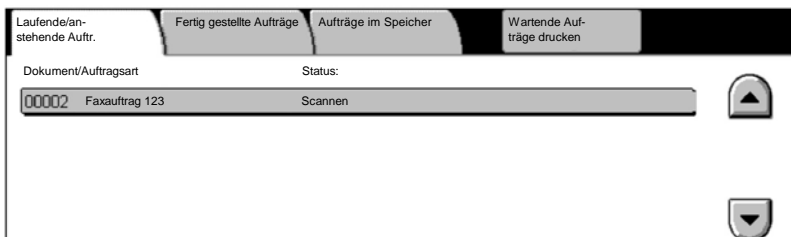
4. Faxeinstellungen auf den hier markierten Registern ändern.



5. Taste **Start** drücken.



Der Faxeuftrag wird übertragen.

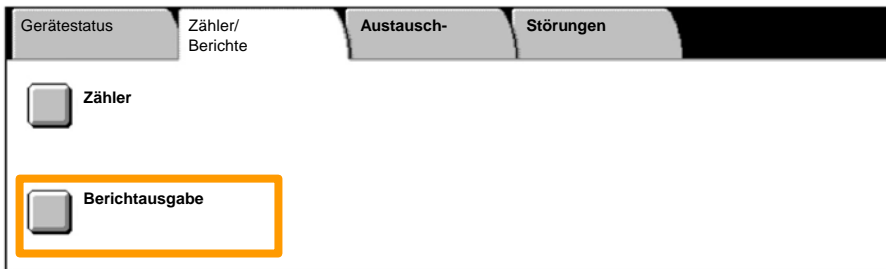


## Einstellungsbericht drucken

Auf der Anzeige **Berichtausgabe** steht eine Reihe von nützlichen Berichten zur Verfügung.

Die Anzeige **Berichtausgabe** wird wie folgt aufgerufen:

1. Die Taste **Gerätestatus** auf dem Steuerpult drücken.
2. Das Register **Zähler/Berichte** auf dem Touchscreen antippen.
3. Die Schaltfläche **Berichtausgabe** antippen.



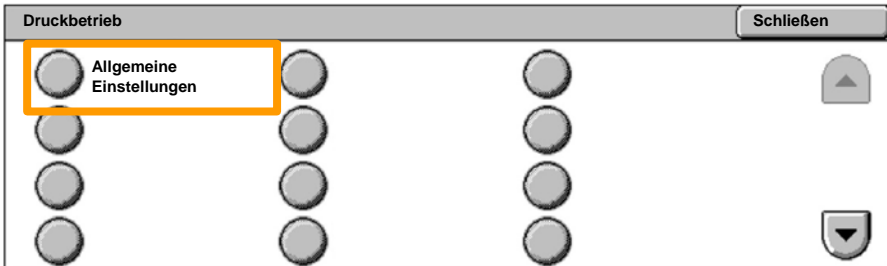


## Einstellungsbericht drucken

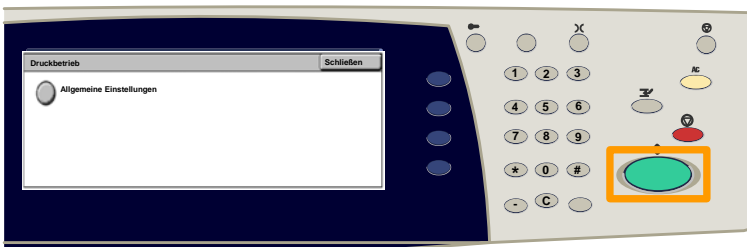
4. **Druckbetrieb** antippen.



5. **Allgemeine Einstellungen** antippen.



6. Taste **Start** drücken.



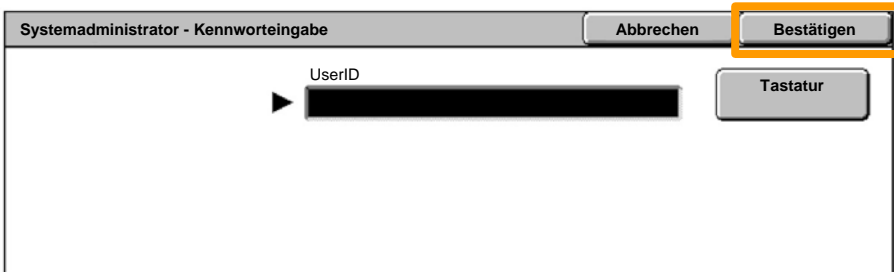
Der Bericht wird im Ausgabefach ausgegeben.

# Einrichtung der Kostenzählung

1. Die Taste **Anmelden/Abmelden** auf dem Steuerpult drücken

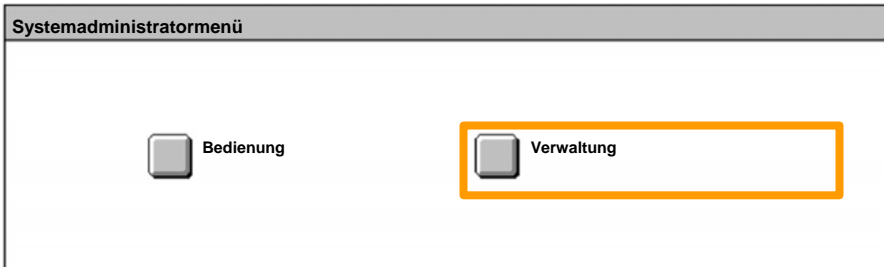


2. Die richtige Benutzerkennung eingeben und **Bestätigen** antippen.

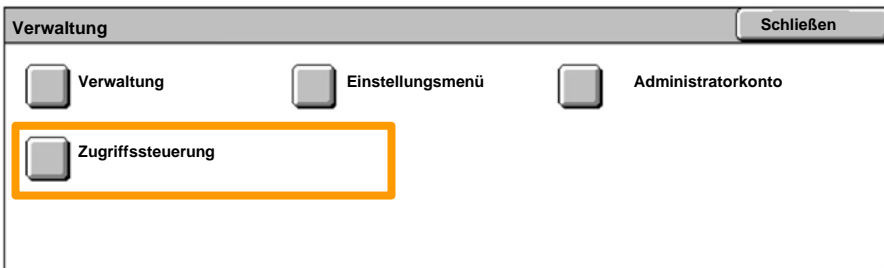


## Einrichtung der Kostenzählung

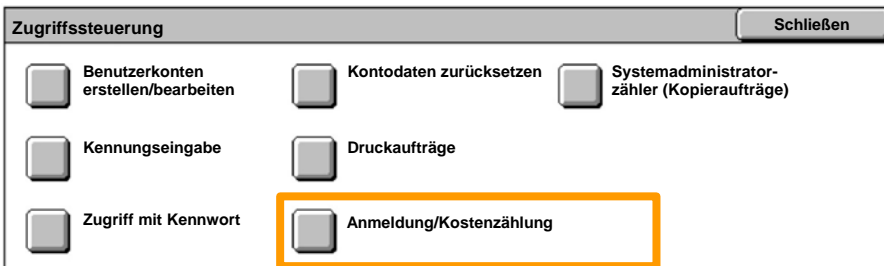
3. **Verwaltung** antippen.



4. **Zugriffssteuerung** antippen.



5. **Anmeldung/Kostenzählung** antippen.



## Einrichtung der Kostenzählung

6. **Lokal** antippen.

Anmeldung/Kostenzählung Abbrechen Speichern

Aus

Lokal

Netzwerk

Remote

Kostenzählung

Mailbox-Zugriff

7. **Kostenzählung** antippen.

Anmeldung/Kostenzählung Abbrechen Speichern

Aus

Lokal

Netzwerk

Remote

Kostenzählung

Mailbox-Zugriff

8. Die gewünschte Betriebsart aktivieren (Kopieren, Drucken...) und **Speichern** antippen.

Kostenzählung Abbrechen Speichern

**Kopierbetrieb**

Aus

Ein

**Druckbetrieb**

Aus

Ein

## Einrichtung der Kostenzählung

### 9. Speichern antippen.

Anmeldung/Kostenzählung

Abbrechen **Speichern**

Aus  
 Lokal  
 Netzwerk  
 Remote

Kostenzählung  
 Mailbox-Zugriff

Aus  
 Ein

Gastkennwort

### 10. Benutzerkonten erstellen/bearbeiten antippen.

Zugriffssteuerung

Schließen

Benutzerkonten erstellen/bearbeiten  
 Kontodaten zurücksetzen  
 Systemadministrator-zähler (Kopieraufträge)

Kennungseingabe  
 Druckaufträge

Zugriff mit Kennwort  
 Anmeldung/Kostenzählung

### 11. Eine verfügbare Benutzerkennung auswählen und Erstellen/Löschen antippen.

Benutzerkonten erstellen/bearbeiten

Schließen

UserID	Benutzername:
001	0001
002	0002
003	0003
004	
005	

(001 - 500)

**Erstellen/Lösche**

## Einrichtung der Kostenzählung

12. Wenn die Tastatur angezeigt wird, die neue Benutzerkennung eingeben und **Speichern** antippen.



13. **Kontolimit** antippen.

 A screenshot of a user creation form titled 'Erstellen/Löschen' with a 'Schließen' button at the top right. The form contains several input fields: 'UserID' (with '0001' entered), 'E-Mail-Adresse', 'Benutzername:', and 'Kennwort:'. Below the 'E-Mail-Adresse' field is a 'Kontolimit' section with two input fields containing '1: 0/9999999' and '2: 0/9999999'. This 'Kontolimit' section is highlighted with an orange box. On the right side of the form, there are two buttons: 'Gesamtseiten' and 'Konto zurücksetzen'.

14. Die gewünschte Betriebsart aktivieren (Kopieren, Drucken...) und **Kontolimit** antippen.

 A screenshot of a device operation mode selection screen. At the top right, there are two buttons: 'Abbrechen' and 'Speichern'. Below them are four radio button options: 'Kopierbetrieb', 'Faxbetrieb', 'Scanbetrieb', and 'Druckbetrieb'. At the bottom of the screen, there are two buttons: 'Zugriff' and 'Kontolimit'. The 'Kontolimit' button is highlighted with an orange rectangular box.

## Einrichtung der Kostenzählung

15. Die Werte für das **Kontolimit** über die Zifferntastatur eingeben. Mit **Weiter** zwischen den Feldern **Farbe** und **Schwarzweiß** wechseln.

16. **Speichern** antippen.

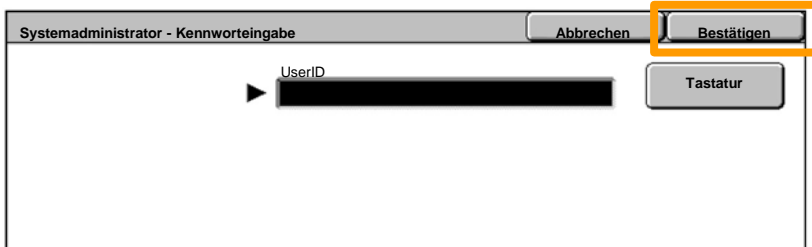
17. Über die Schaltfläche **Zugriff** gegebenenfalls den Zugriff einschränken auf ausschließlich Schwarzweißaufträge oder ausschließlich Farbaufträge oder uneingeschränkten Zugriff zulassen.
18. **Speichern** antippen.
19. Mehrmals **Schließen** antippen, um die Bildschirme mit den Systemeinstellungen zu schließen.

## Begleitblatt

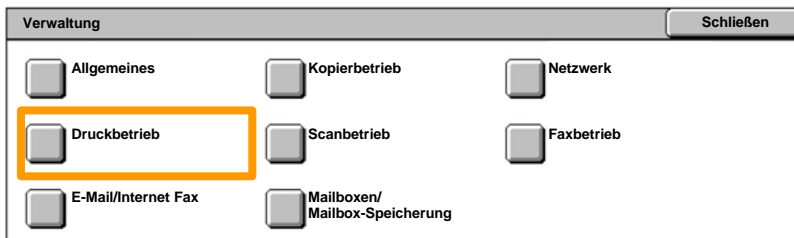
1. Die Taste **Anmelden/Abmelden** auf dem Steuerpult drücken.



2. Die richtige Benutzererkennung eingeben und **Bestätigen** antippen.



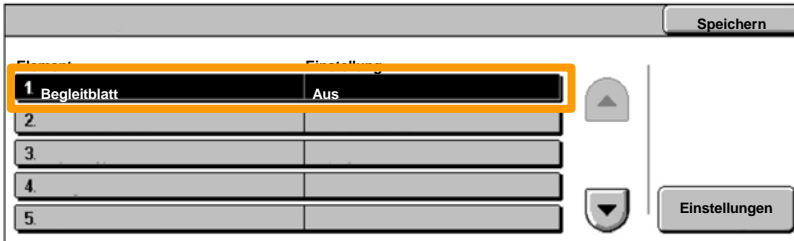
3. **Verwaltung** antippen.
4. **Verwaltung** antippen.
5. **Druckbetrieb** antippen.



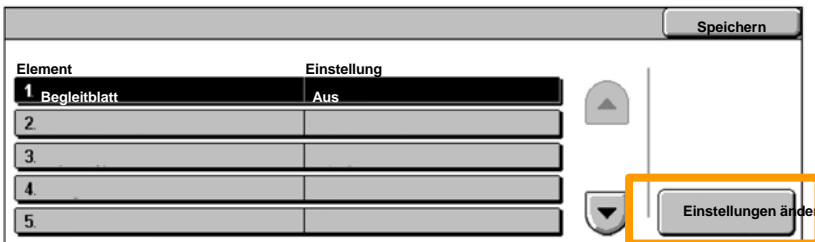


## Begleitblatt

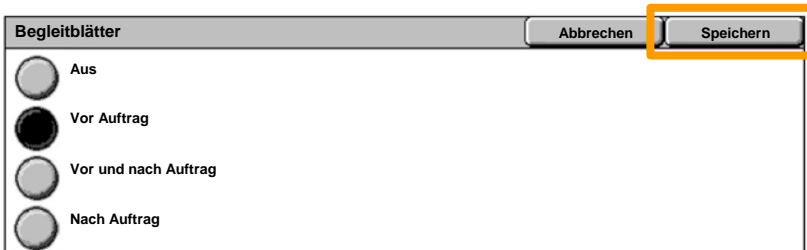
6. **Andere Einstellungen** antippen.
7. Mit den Pfeilschaltflächen zur Schaltfläche **Begleitblatt** blättern. **Begleitblatt** antippen.



8. **Einstellung ändern** antippen.



9. Die gewünschte Option für das Begleitblatt auswählen und **Speichern** antippen.



10. Mehrmals **Schließen** antippen, um die Bildschirme mit den Systemeinstellungen zu schließen.

# Tonermodul austauschen

Wenn ein Tonermodul ausgetauscht werden muss, wird automatisch die folgende Meldung angezeigt. Wenn ein Tonermodul leer ist, schaltet sich das Gerät ab.

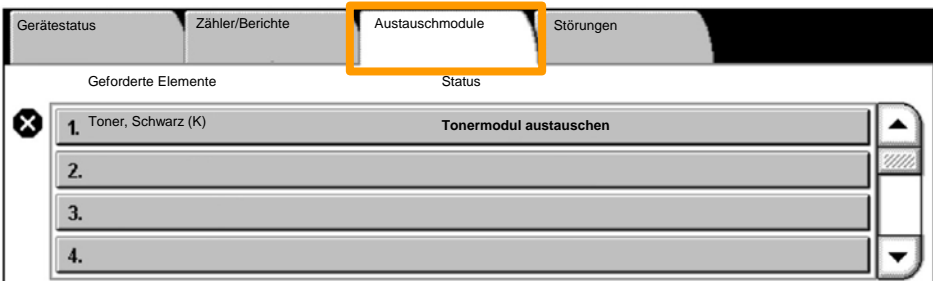


Tonermodule können auch folgendermaßen überprüft und ausgetauscht werden:

1. Die Taste **Gerätestatus** auf dem Steuerpult drücken.

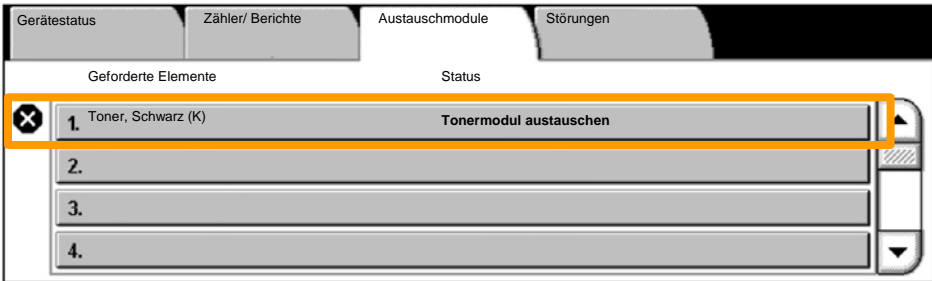


2. Register **Austauschmodule** antippen.

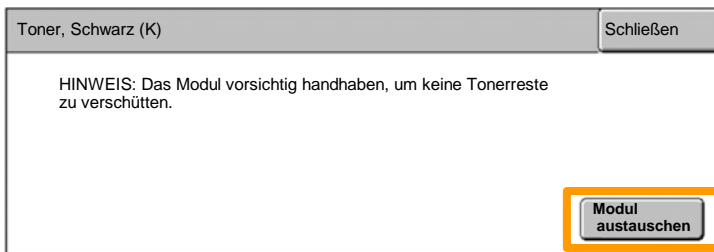


# Tonermodul austauschen

- Die durch ein Kreuz gekennzeichneten auszuwechselnden Tonermodule auswählen.



- Modul austauschen** antippen.



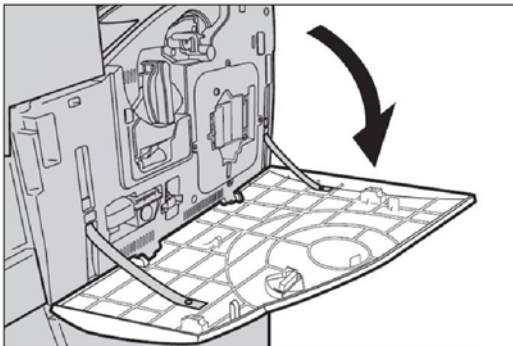
## Tonermodul austauschen

5. Warten, bis das Karussell in der richtigen Position steht und das Statusfenster angezeigt wird. Dann bestätigen, welcher Toner ausgetauscht werden soll.

HINWEIS: Im Beispiel wird angezeigt, dass der gelbe Toner (Y) ausgetauscht werden muss.

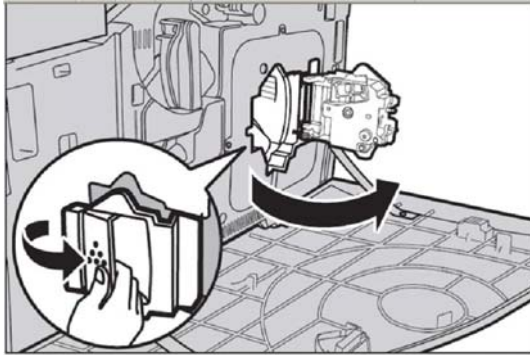


6. Vordere Abdeckung öffnen.



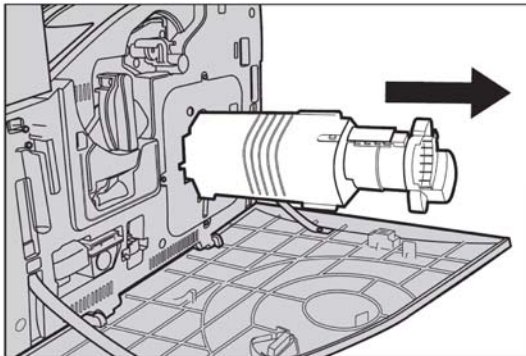
## Tonermodul austauschen

7. Tonermodultür öffnen.



8. Tonermodul aus dem Gerät entfernen.

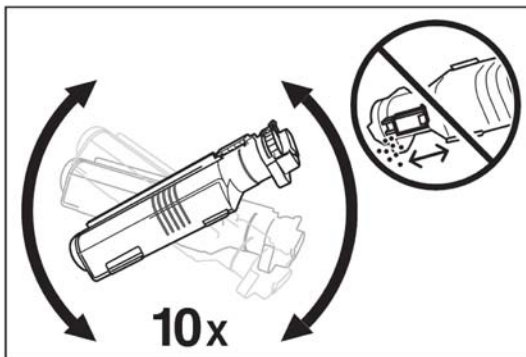
**HINWEIS:** Das Modul vorsichtig handhaben, um keine Tonerreste zu verschütten.



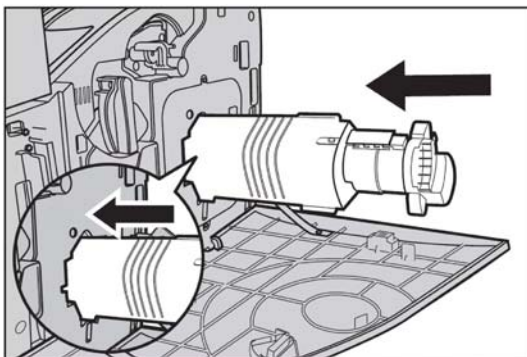
Die Tonermodule können wieder verwertet werden. Modul in der Originalverpackung an Xerox zurücksenden. Rücksende-Aufkleber sind jedem neuen Tonermodul beigelegt.

## Tonermodul austauschen

9. Neues Tonermodul aus dem Karton nehmen. Das Modul ungefähr 10 Mal wie abgebildet hin- und herschütteln, damit sich der Toner im Modul gleichmäßig verteilt.

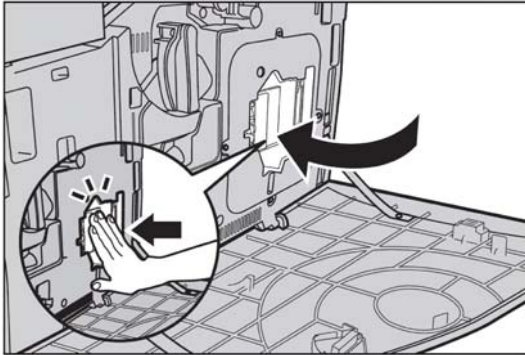


10. Modul einsetzen. Darauf achten, dass der Pfeil am Modul an dem Pfeil am Gerät ausgerichtet ist. Modul einschieben, bis es einrastet.



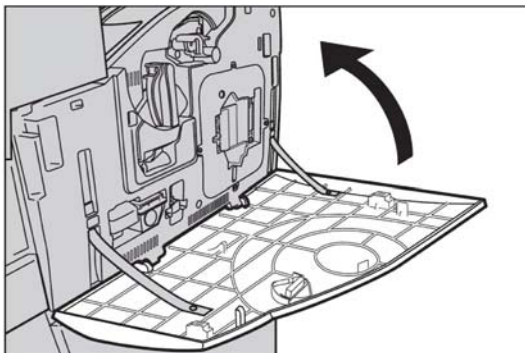
# Tonermodul austauschen

11. Tonermodultür schließen.



12. Vordere Abdeckung schließen.

**HINWEIS:** Abdeckung beim Schließen in der Mitte fest andrücken. Falls eine Fehlermeldung auf dem Touchscreen erscheint, die Abdeckung rechts andrücken, um sie vollständig zu schließen.



13. Wenn auf dem Touchscreen angezeigt wird, dass ein weiteres Tonermodul ausgetauscht werden muss, den Vorgang für den angegebenen Toner wiederholen.

