

XEROX®

Pikaopas

WorkCentre 7132



701P44864
Toukokuu 2006

Microsoft, MS-DOS, Windows, Windows NT, Microsoft Network ja Windows Server ovat Microsoft Corporationin tavaramerkkejä tai rekisteröityjä tavaramerkkejä USA:ssa ja/tai muissa maissa.

Novell, NetWare, IntranetWare ja NDS ovat Novell, Inc.:in rekisteröityjä tavaramerkkejä USA:ssa ja muissa maissa.

Adobe, Acrobat, PostScript, PostScript3 ja PostScript-logo ovat Adobe Systems Incorporatedin tavaramerkkejä.

Apple, AppleTalk, EtherTalk, LocalTalk, Macintosh, MacOS ja TrueType ovat Apple Computer, Inc.:in tavaramerkkejä USA:ssa ja muissa maissa.

HP, HPGL, HPGL/2 ja HP-UX ovat Hewlett-Packard Corporationin rekisteröityjä tavaramerkkejä.

Kaikki tuotenimet ovat omistajiensa tavaramerkkejä tai rekisteröityjä tavaramerkkejä.

Koneen kiintolevyllä olevat tiedot voivat hävitä kiintolevyn toimintahäiriön myötä. Xerox ei vastaa tietojen häviämisen aiheuttamista suorista tai epäsuorista vahingoista. Xerox ei vastaa koneen rikkoutumisesta, jonka on aiheuttanut tietokonevirus tai tietomurto.

Tärkeää (1) Tämä opas on suojattu tekijänoikeudella. Kaikki oikeudet pidätetään. Tekijänoikeuslain nojalla opasta tai sen osaa ei saa kopioida tai muokata ilman julkaisijan kirjallista lupaa. (2) Oppaan osiin voidaan tehdä muutoksia ilman etukäteisilmoitusta. (3) Otamme mielellämme vastaan ilmoituksia epäselvyyksistä, virheistä, puutteista ja puuttuvista sivuista. (4) Älkää koskaan tehkö mitään toimenpiteitä, joita ei ole kuvattu tässä oppaassa. Luvaton käyttö voi aiheuttaa virheitä ja onnettomuuksia.

Xerox ei vastaa koneen luvattomasta käytöstä aiheutuvista ongelmista.

Tämän tuotteen vientiä valvotaan tiukasti Japanin ulkomaan kauppaa koskevien lakien ja USA:n vienninvalvontasäännösten mukaan.

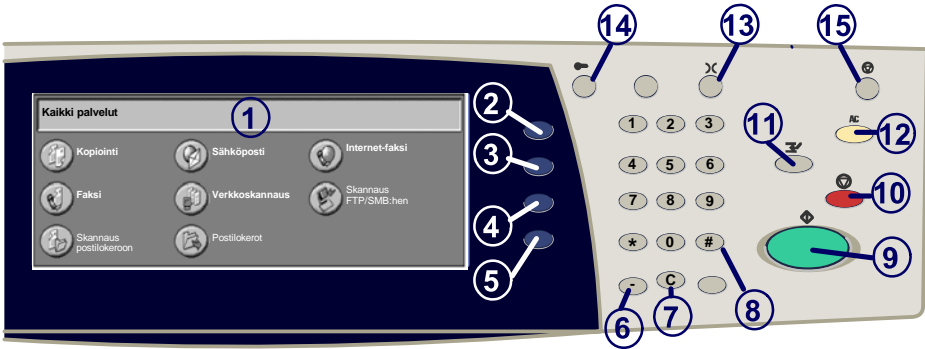
Xerox ja Ethernet ovat rekisteröityjä tavaramerkkejä.

HUOM. SINISET tekstit ovat järjestelmänvalvojille, VIHREÄT käyttäjille ja PUNAISET koneen kunnossapidosta vastaaville. Käyttöliittymän näytöt voivat vaihdella koneen kokoonpanon mukaan.

Sisällys

Ohjaustaulu	3
Paperiasetukset	5
Kopiointi vihkoksi	7
Suojattu tulostus	9
Pikafaksaus (valinnainen)	13
Asetusluettelon tulostaminen	15
Ositusmittarin asetukset	17
Erotinsivut	23
Värikasetin vaihtaminen	25

Ohjaustaulu



1. **Kosketusnäyttö**
Kosketusnäytöstä valitaan toimintoja. Siinä näytetään myös virheenkorjausohjeita ja yleisiä laitetietoja.

2. **Kaikki palvelut -näppäin**
Tuo näyttöön käytettävissä olevat palvelut työn ohjelmointia varten.

3. **Toiminnot**
Tuo näyttöön kopiointi-, faksi- tai skannaustoiminnot työn ohjelmointia varten.

4. **Töiden tila**
Tuo näyttöön töiden etenemistä koskevia tietoja.

5. **Koneen tila**
Tuo näyttöön koneen senhetkisen tilan.

Ohjaustaulu

6. **Tauko**
Lisää faksinumeroon tauon.
7. **Nollaa**
Poistaa numeroarvon tai viimeksi näppäilyyn numeron.
8. **# (ruutu)**
Puhelinnumeroiden yhteydessä käytettävä merkki.
9. **Käynnistys**
Käynnistää työn.
10. **Pysäytys**
Pysäyttää käynnissä olevan työn. Tämän jälkeen työ voidaan peruuttaa tai sitä voidaan jatkaa.
11. **Välityö**
Keskeyttää käynnissä olevan kopiointityön kiireellisemmän työn tekemistä varten.
12. **Nollaa kaikki**
Kun painetaan kerran, peruuttaa tällä kerralla tehdyt valinnat. Kun painetaan kaksi kertaa, palauttaa koneen kaikki toiminnot oletusasetuksiin.
13. **Kieli**
Vaihtaa koneen käyttökielen toiseksi.
14. **Kirjautuminen**
Avaa tunnusluvulla suojatut apuvälineet oletusasetusten muuttamista varten.
15. **Virransäästö**
Osoittaa, onko kone virransäästötilassa. Näppäimellä voidaan myös peruuttaa nykyinen virransäästöasetus.

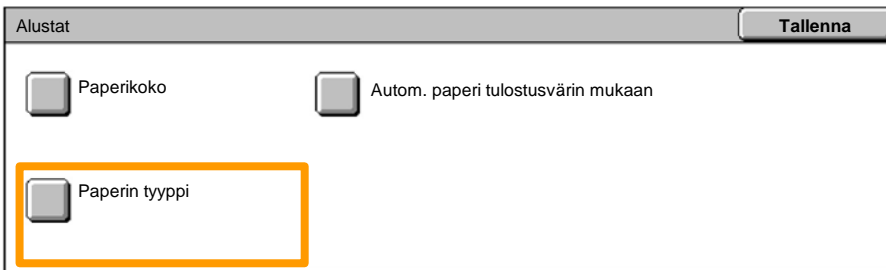
Paperiasetukset

Toimi seuraavassa kuvatus toimenpiteen mukaisesti, jotta voit määrittää paperityypin ja paperikoon oikein.

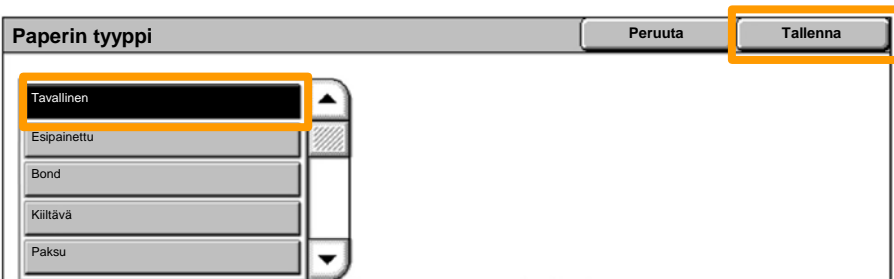
VAROITUS: oikeat paperityyppi- ja paperikokoasetukset tulee määrittää käytettävän paperin mukaan. Jos paperityyppi- ja paperikokoasetuksissa on virhe, se voi johtaa kiinnityslaitteen vahingoittumiseen.

Kun paperi asetetaan alustalle, näyttöön tulee Paperialusta-asetuksien ruutu.

1. Valitse Paperin tyyppi.



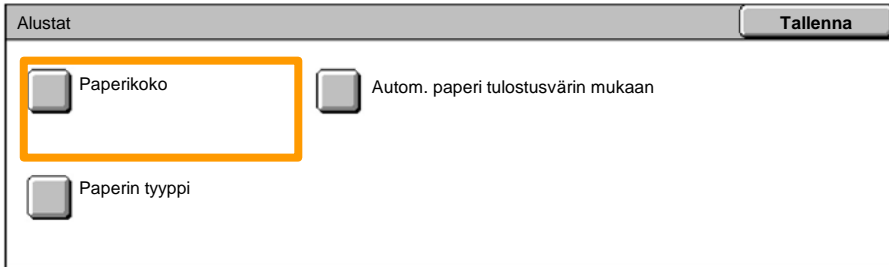
2. Valitse oikea paperityyppi näytöllä näkyvästä luettelosta.



3. Valitse Tallenna.

Paperiasetukset

4. Valitse tarvittaessa **Paperin koko**.



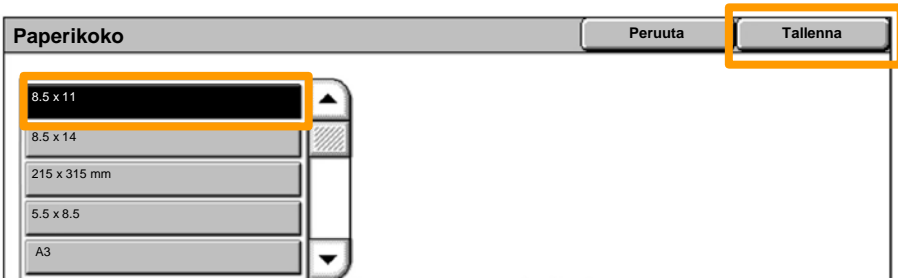
Alustat Tallenna

Paperikoko Autom. paperi tulostusvärin mukaan

Paperin tyyppi

5. Valitse oikea paperikoko näytöllä näkyvästä luettelosta.

6. Valitse **Tallenna**.



Paperikoko Peruuta Tallenna

8.5 x 11

8.5 x 14

215 x 315 mm

5.5 x 8.5

A3

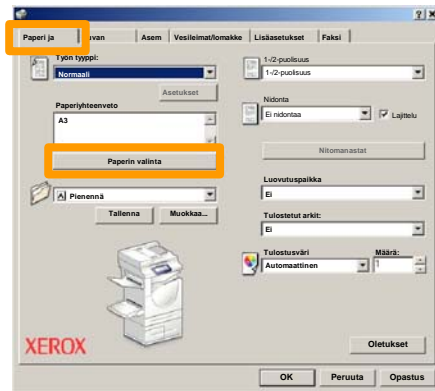
7. Valitse **Tallenna**.

Kopiointi vihkoksi

Valitse käyttämässäsi työaseman sovelluksessa **Tulosta**.

HUOM.: tässä esimerkissä on kuvattu PCL-tulostinohjaimen käyttö.

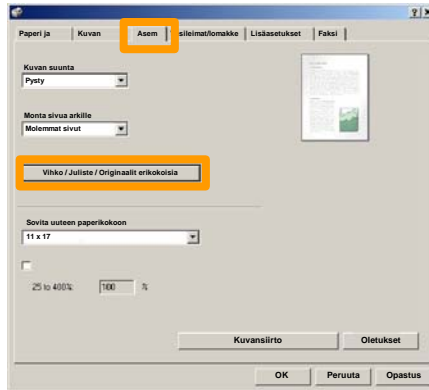
1. Napsauta **Ominaisuudet**-painiketta.
2. Napsauta **Paperi ja tulostus**-välilehteä.
3. Napsauta **Paperin valinta** -painiketta.



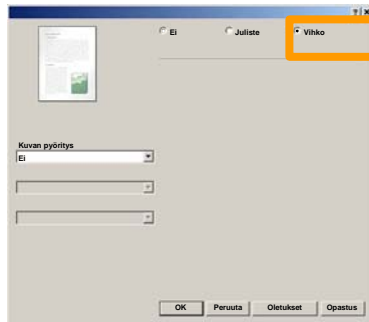
4. Napsauta **Paperin koko** -alasvetovalikkoa, ja valitse sitten oikea paperikoko.
5. Napsauta **OK**-painiketta.

Kopiointi vihkoksi

6. Napsauta **Asemointi**-välilehteä.
7. Napsauta **Vihko / Juliste / Originaalit erikokoisia** -painiketta.



8. Napsauta **Vihko**-vaihtoehtoa.



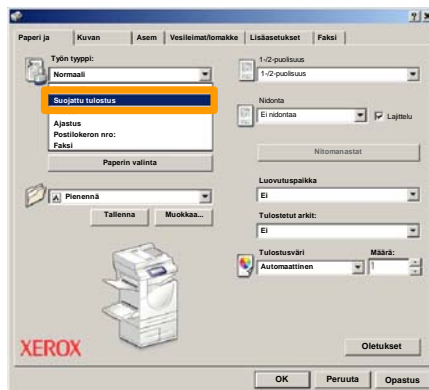
9. Napsauta tarvittaessa **OK**-näppäintä ristiriitojen selvittämiseksi.
10. Sulje **Vihko**-ikkuna napsauttamalla **OK**-painiketta.
11. Sulje **Ominaisuudet**-ikkuna napsauttamalla **OK**-painiketta.
12. Anna tulostemäärä, ja napsauta sitten **OK**-painiketta.

Suojattu tulostus

Valitse käyttämässäsi työaseman sovelluksessa **Tulosta**.

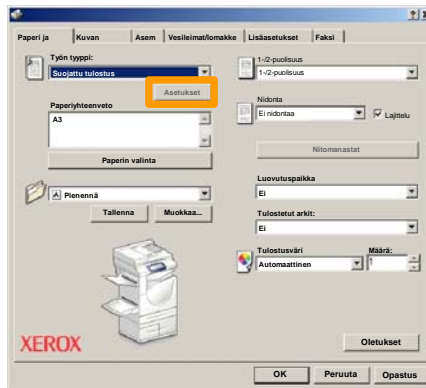
HUOM.: tässä esimerkissä on kuvattu PCL-tulostinohjaimen käyttö.

1. Napsauta **Ominaisuudet**-painiketta.
2. Napsauta **Paperi ja tulostus**-välilehteä.
3. Napsauta **Työn tyyppi**-kenttää.
4. Napsauta **Suojattu tulostus** -vaihtoehtoa.

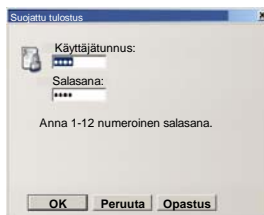


Suojattu tulostus

5. Napsauta **Asetukset**-painiketta.



6. Anna kenttiin käyttäjätunnuksesi ja 1-12-numeroinen salasana, ja napsauta sitten **OK**-painiketta.



7. Napsauta **OK**-painiketta.

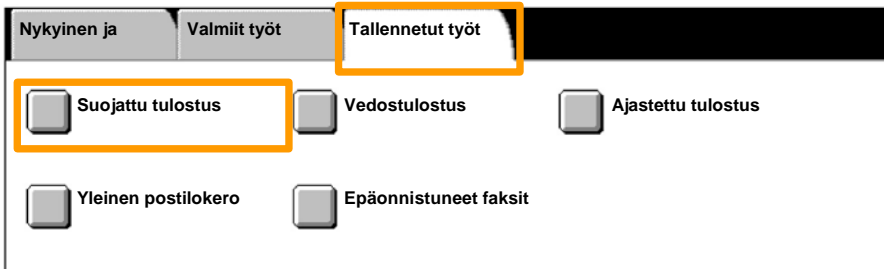
8. Anna tulostemäärä, ja napsauta sitten **OK**-painiketta.

Suojattu tulostus

9. Paina laitteen ohjaustaulun **Töiden tila**-painiketta.



10. Valitse **Tallennetut työt** -välilehti.



11. Valitse **Suojattu tulostus**.

12. Valitse **Käyttäjätunnus**.

Suojattu tulostus

13. Valitse **Työluettelo**.

Suojattu tulostus		Päivitä	Sulje
001	002	▲ ▼	(001 - 200) ▶ <input type="checkbox"/> Työluettelo <input type="text"/>
003	004		
005	006		
007	008		
009	010		
011	012		

14. Anna 1-12 numeroinen salasana.

15. Valitse **Vahvista**.

16. Valitse asiakirja ja paina **Tulosta**.

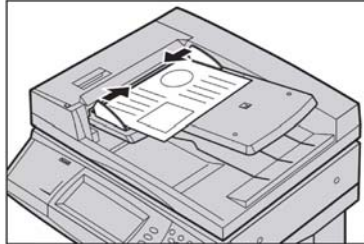
Työluettelo			Päivitä	Sulje
1	1:15 PM	1	▲ ▼	91
2	2:16 PM	100		Poista
3	11:22 AM	535		Tulosta
4	3:30 PM	7		
5	11:46 PM	5		

17. Paina **Tulosta ja poista** -painiketta tai **Tulosta ja tallenna** -painiketta.

Asiakirja luovutetaan viimeistelyalustalle.

Pikafaksaus (valinnainen)

1. Aseta asiakirjat syöttölaitteeseen.



2. Paina **Fax**-kuvaketta.



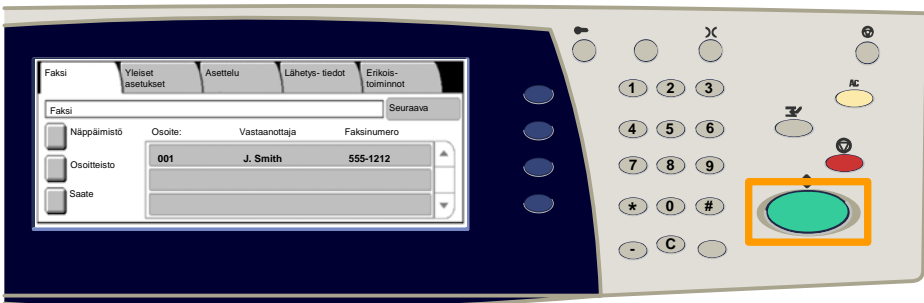
3. Kirjoita vastaanottajan numero käyttämällä ohjaustaulun numeronäppäimistöä. Voit antaa vastaanottajan puhelinnumerot vaihtoehtoisesti koskettamalla **Näppäimistö**-painiketta tai valitsemalla vastaanottajan **Osoitekirjasta**.



Pikafaksaus (valinnainen)

4. Muuta faksiasetuksia käyttämällä tässä korostettuja välilehtiä.

5. Paina **Käynnistys**-painiketta.



Faksi lähetetään.

Asetusluettelon tulostaminen

Tulosta raportti -näytössä on erilaisia hyödyllisiä raportteja.

Siirry **Tulosta raportti** -näyttöön toimimalla seuraavasti:

1. Paina ohjaustaulun **Koneen tila** -näppäintä.
2. Valitse näytöstä **Laskutusmittari / Tulosta raportti**.
3. Kosketa **Tulosta raportti**.

Valitse **Tulosta raportti**.

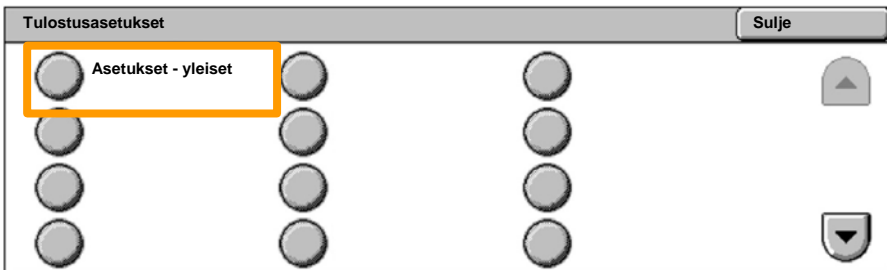


Asetusluettelon tulostaminen

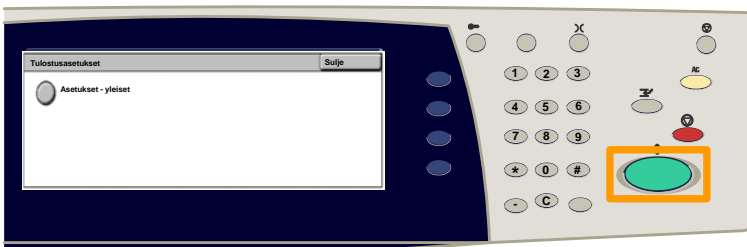
4. Valitse Tulostusasetukset.



5. Valitse Asetukset - yleiset.



6. Paina Käynnistys-painiketta.



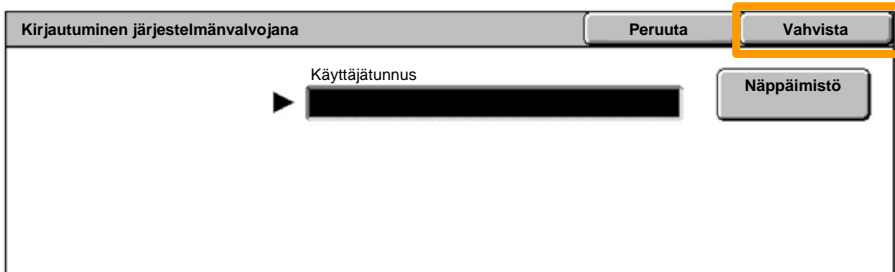
Raportti luovutetaan viimeistelyalustalle.

Ositusmittarin asetukset

1. Paina ohjaustaulun **Kirjautu sisään/ulos**-painiketta.



2. Syötä oikea käyttäjätunnus ja paina sitten **Vahvista**-painiketta.



Ositusmittarin asetukset

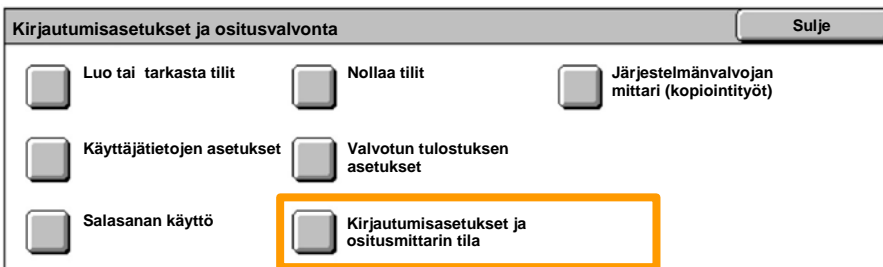
3. Valitse **Järjestelmäasetukset**.



4. Valitse **Kirjautumisasetukset ja ositusvalvonta**.



5. Valitse **Kirjautumisasetukset ja ositusmittarin tila**.



Ositusmittarin asetukset

6. Valitse **Paikalliskäyttö**.

Kirjautumisasetukset ja ositusmittarin tila Peruuta Tallenna

Ei
 Paikalliskäyttö
 Verkkokäyttö
 Etäkäyttö

Ositusmittarin tila
 Postilokeron käyttö

7. Valitse **Ositusmittarin tila**.

Kirjautumisasetukset ja ositusmittarin tila Peruuta Tallenna

Ei
 Paikalliskäyttö
 Verkkokäyttö
 Etäkäyttö

Ositusmittarin tila
 Postilokeron käyttö

8. Valitse tarvittava osituspalvelu (kopio, tuloste...) ja valitse sitten **Tallenna**.

Ositusmittarin tila Peruuta **Tallenna**

Kopiointipalvelu
 Ei
 Kyllä

Tulostuspalvelu
 Ei
 Kyllä

Ositusmittarin asetukset

9. Valitse Tallenna.

Kirjautumisasetukset ja ositusmittarin tila

Peruuta **Tallenna**

Ei
 Paikalliskäyttö
 Verkkokäyttö
 Etäkäyttö

Ositusmittarin tila
 Postilokeron käyttö

Ei
 Kyllä

Vierailusalasana

10. Paina Luo tai tarkasta tilit -painiketta.

Kirjautumisasetukset ja ositusvalvonta

Sulje

Luo tai tarkasta tilit
 Nollaa tilit
 Järjestelmänvalvojan mittari (kopiointityöt)

Käyttäjätietojen asetukset
 Valvotun tulostuksen asetukset

Salasanan käyttö
 Kirjautumisasetukset ja ositusmittarin tila

11. Valitse käyttäjätunnus ja paina sitten Luo/Poista-painiketta.

Luo tai tarkasta tilit

Sulje

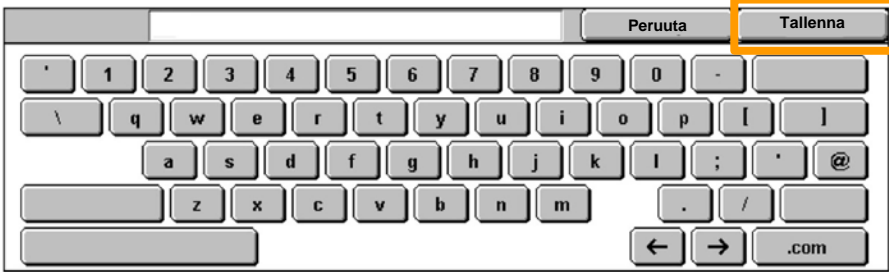
Käyttäjätunnus	Käyttäjänimi:
001	0001
002	0002
003	0003
004	
005	

(001 - 500)

Luo tai poista

Ositusmittarin asetukset

12. Kun näppäimistö tulee näkyviin näyttöön, syötä uusi käyttäjätunnus ja paina sitten **Tallenna**-painiketta.



13. Valitse **Tiliraja**.

Luo tai poista Sulje

<p>Käyttäjätunnus</p> <input type="text" value="0001"/>	<p>Sähköpostiosoite</p> <input type="text"/>	
<p>Käyttäjänimi:</p> <input type="text"/>	<p>Tiliraja</p> <input type="text" value="1: 0/9999999"/> <input type="text" value="2: 0/9999999"/>	<p>Nollaa kaikkien</p>
<p>Salasana:</p> <input type="password" value="*****"/>		<p>Nollaa tili</p>

14. Valitse tarvittava osituspalvelu (kopio, tuloste...) ja valitse sitten **Tiliraja**.

Peruuta Tallenna

<input type="radio"/>	Kopiointipalvelu	
<input checked="" type="radio"/>	Faksipalvelu	
<input type="radio"/>	Skannauspalvelu	
<input type="radio"/>	Tulostuspalvelu	
		<p>Käyttöoikeus Tiliraja</p>

Ositusmittarin asetukset

15. Anna **Tiliraja**-arvot numeronäppäimillä. Siirry kenttien **Väri** ja **Musta** välillä napsauttamalla **Seuraava**-painiketta.

Kopiorajat: Peruuta Tallenna

Väri
(1-9,999,999)
99999

Musta
(1-9,999,999)
99999

Seuraava

16. Valitse **Tallenna**.

Peruuta Tallenna

Kopiointipalvelu

Faksipalvelu

Skannauspalvelu

Tulostuspalvelu

Käyttöoikeus Tiliraja

17. Kun haluat rajoittaa laitteen käytön vain musta- tai vain väri -toimintoon tai sallia toimintojen rajoittamattomaan käyttöön, paina **Toiminnon käyttöoikeus** -painiketta.

18. Valitse **Tallenna**.

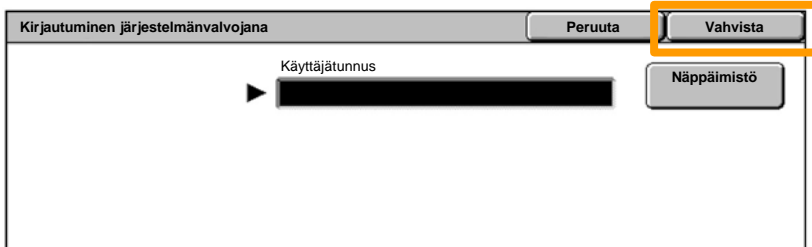
19. Poistu Järjestelmäasetukset-näytöstä painamalla **Sulje**-painiketta toistuvasti.

Erotinsivut

1. Paina ohjaustaulun **Kirjautu sisään/ulos**-painiketta.



2. Syötä oikea käyttäjätunnus ja paina sitten **Vahvista**-painiketta.



3. Valitse **Järjestelmäasetukset**.
4. Valitse **Järjestelmäasetukset**.
5. Valitse **Tulostusasetukset**.



Erotinsivut

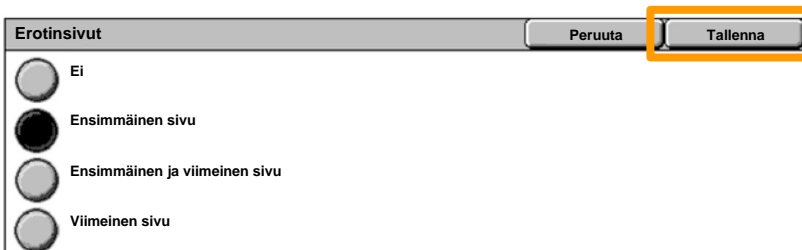
- Valitse **Muut asetukset**.
- Etsi **Erotinsivu**-painike käyttämällä nuolinäppäimiä. Valitse **Erotinsivu**.



- Valitse **Muuta asetuksia**.



- Valitse tarvittava erotinsivu-vaihtoehto, ja valitse sitten **Tallenna**.



- Poistu Järjestelmäasetukset-näytöstä painamalla **Sulje**-painiketta toistuvasti.

Värikasetin vaihtaminen

Seuraava viesti tulee näyttöön automaattisesti, kun värikasetti pitää vaihtaa. Kone sulkeutuu, jos värikasetti tyhjenee täysin.



Voit myös tarkistaa värikasetit ja vaihtaa ne seuraavasti:

1. Paina ohjaustaulun **Koneen tila** -painiketta.

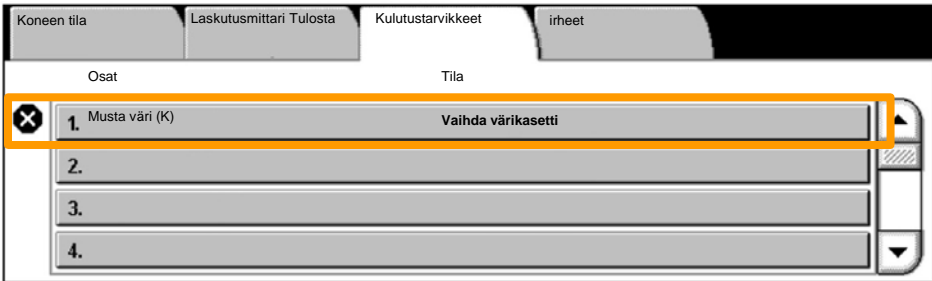


2. Valitse **Tarvikkeet**-välilehti.

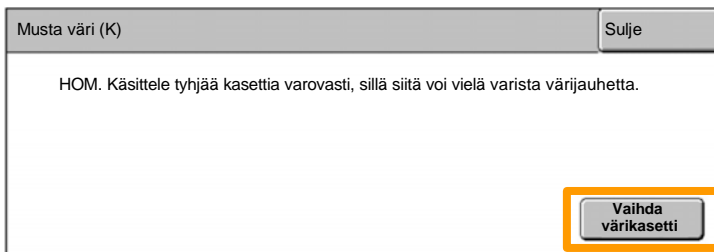


Värikasetin vaihtaminen

3. Valitse värikasetit, jotka tulee vaihtaa - ne on merkitty rastilla.



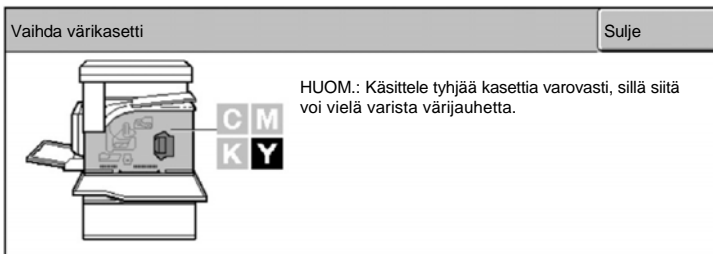
4. Valitse **Vaihda värikasetti**.



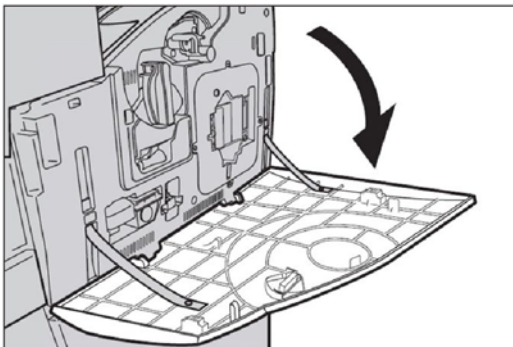
Värikasetin vaihtaminen

5. Odota kunnes roottori kääntyy oikeaan asentoon ja näytölle tulee kehoitus. Varmista sitten mikä värikasetti tulee vaihtaa.

HUOM.: oheisessa esimerkissä tulee vaihtaa keltainen (Y) värikasetti.

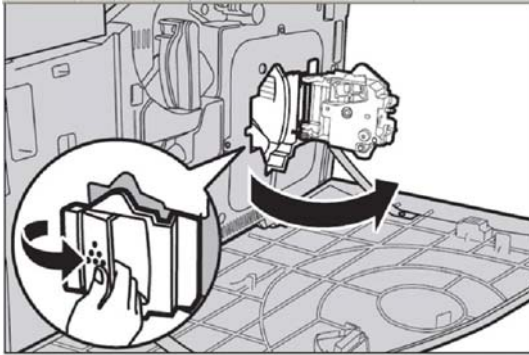


6. Avaa etulevy.



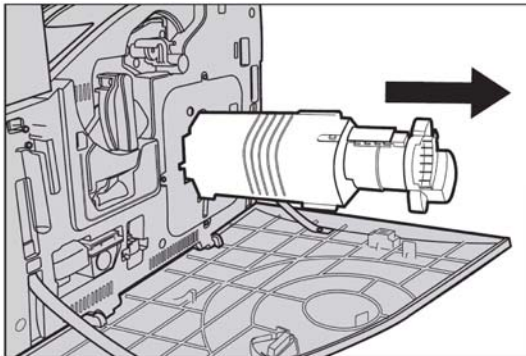
Värikasetin vaihtaminen

7. Avaa värikasetin luukku.



8. Poista värikasetti koneesta.

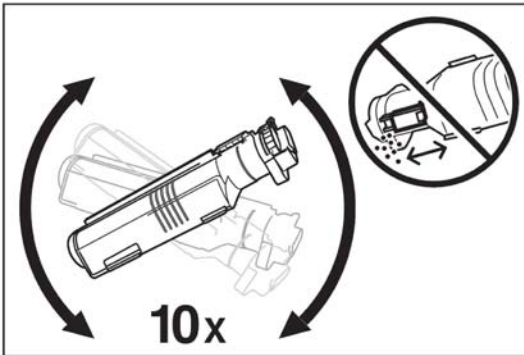
HUOM.: käsittele tyhjää kasettia varovasti, sillä siitä voi vielä varista värijauhetta.



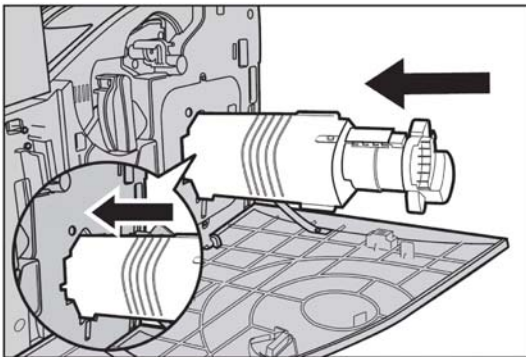
Värikasetit on suunniteltu kierrätettäviksi. Palauta kasetti Xeroxille alkuperäispakkauksessaan ja käytä uuden kasetin mukana seuraavaa palautustarraa.

Värikasetin vaihtaminen

9. Ota uusi värikasetti laatikostaan. Käännä värikasettia sivulta sivulle noin 10 kertaa, jotta värijauhe jakautuisi tasaisesti kasetin sisällä.

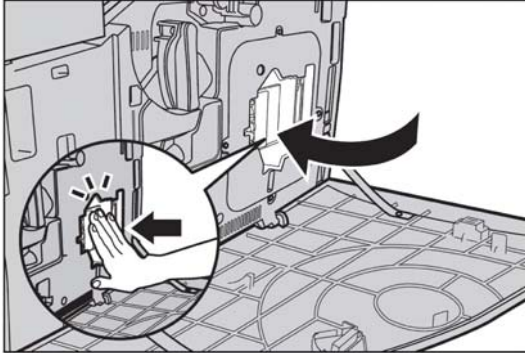


10. Työnä värikasetti paikalleen siten, että kasetin nuoli ja koneen nuoli ovat kohdakkain. Työnä kunnes kasetti lukkiutuu paikalleen.



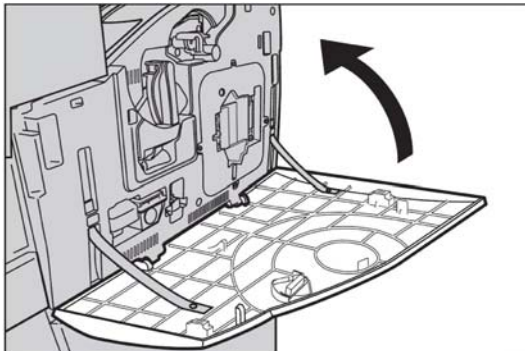
Värikasetin vaihtaminen

11. Sulje värikasetin luukku.



12. Sulje etulevy.

HUOM.: paina sulkiessasi lujasti etulevyn yläreunan keskiosasta. Jos näyttöön tulee virheilmoitus, sulje etulevy kunnolla painamalla sen oikeasta reunasta.



13. Jos näyttö osoittaa vaihtamaan toisen värikasetin, toista edellä kuvattu toimenpide.

