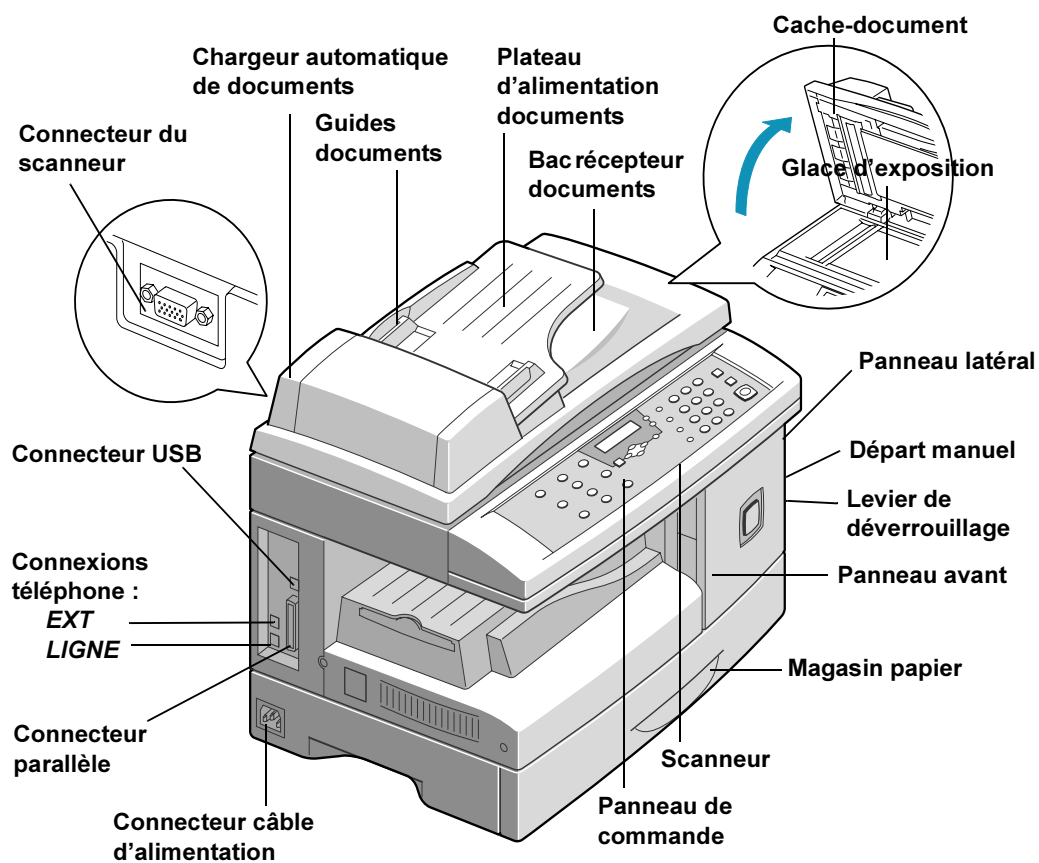


Xerox WorkCentre Pro 412

Guide d'initiation

602E91460



 THE DOCUMENT COMPANY
XEROX

Merci d'avoir choisi le WorkCentre Pro 412 de Xerox.

Les documents suivants vous permettront de vous familiariser avec votre nouvelle machine :

- *Guide d'initiation rapide*
- *Installation Sheet (Aide à l'installation)*
- *CD contenant la documentation destinée aux opérateurs principaux et aux utilisateurs*

Les pages suivantes décrivent les principales fonctions du WorkCentre Pro412. Pour de plus amples informations, veuillez consulter le CD-ROM ci-inclus ; il contient la documentation complète de la machine sous forme de fichiers en format d'impression visualisables. Copiez ces fichiers sur votre serveur ou imprimez-les afin de les mettre à la disposition des utilisateurs du site.

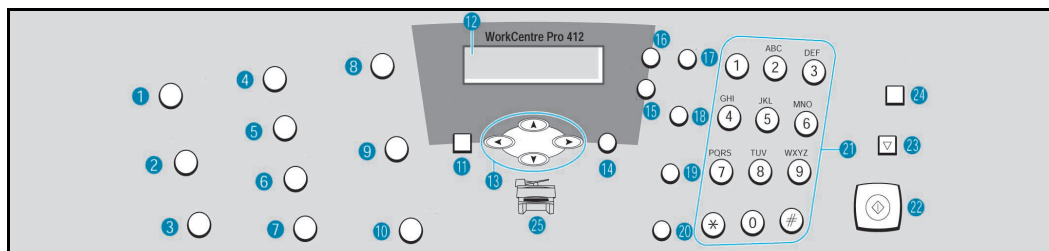
Préparé et traduit par :
The Document Company Xerox
GKLS European Operations
Bessemer Road
Welwyn Garden City
Hertfordshire
AL7 1HE
ANGLETERRE

©2001 Xerox Corporation. Tous droits réservés.

La protection des droits de reproduction s'applique à l'ensemble des informations et documents prévus aux termes de la loi, quels que soient leur forme et leur contenu, y compris aux données générées par un logiciel et qui s'affichent à l'écran (profils, icônes, pictogrammes, écrans, présentations, etc.).

Xerox®, The Document Company®, le X® stylisé et tous les produits Xerox mentionnés dans cette publication sont des marques de Xerox Corporation. Les noms de produit et marque d'autres sociétés sont également reconnus.

Présentation du panneau de commande

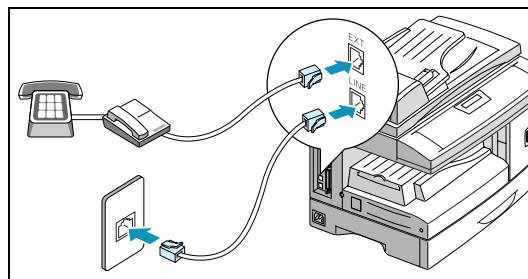


	Touche	Fonction
1	Pause impression	Permet d'interrompre momentanément un travail d'impression.
2	Relevés	Permet d'afficher la liste des relevés disponibles.
3	Recto verso	Permet d'obtenir des copies recto ou recto verso.
4	Réception	Permet d'assembler les copies (mode Copie uniquement).
5	Réduire/ Agrandir	Permet de réduire ou d'agrandir des images.
6	Éclaircir/ Foncer	Permet de régler le contraste des images.
7	Support	Permet de sélectionner le type de support.
8	Résolution	Permet de régler la résolution ou la netteté des travaux de télécopie ou de numérisation.
9	Document	Permet de sélectionner le type de document actuellement numérisé.
10	Options de Numérisation	Permet de sélectionner le mode de numérisation ; COULEUR, NOIR & BLANC ou GRIS. En mode Fax, seuls les modes NOIR & BLANC et COULEUR sont disponibles.
11	Touche mode	Permet de choisir un mode : COPIE, FAX ou NUMERISATION.
12	Écran	Affiche l'état actuel de la machine et les instructions à suivre au cours de diverses tâches.

	Touche	Fonction
13	Touches de défilement	Permettent de parcourir la liste de menus horizontalement ou verticalement.
14	Sélectionner	Permet d'enregistrer la sélection en cours.
15	État travail	Permet d'afficher l'état du travail en cours et des travaux en attente.
16	Menu/ Quitter	Permet d'activer ou de désactiver le mode Menu.
17	Groupe manuel	Permet d'envoyer un fax à plusieurs destinataires.
18	Comp. manuelle	Permet de composer un numéro manuellement.
19	Comp. abrégée	Permet de composer un numéro abrégé (deux chiffres) stocké dans la mémoire de l'annuaire.
20	Pause/ Recomposer	Permet de composer le dernier numéro appelé ou d'ajouter une pause.
21	Pavé numérique	Permet d'entrer des caractères, ou de sélectionner des fonctions spéciales lorsqu'il est utilisé avec la touche Menu.
22	Marche	Permet d'exécuter un travail.
23	Arrêt	Permet d'arrêter une opération.
24	Effacer	Permet d'annuler des sélections ou de supprimer des entrées.
25	Représentation de la machine	Est activée en cas d'incident.

Branchement de la machine

- 1** Si nécessaire, branchez votre répondeur et/ou téléphone sur le connecteur **EXT** de la machine et le câble de la ligne téléphonique, sur le connecteur **LIGNE**.

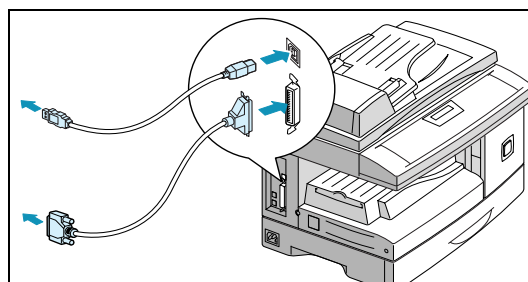


- 2** **ATTENTION :** Arrêtez votre ordinateur avant de brancher le câble.

Branchez le câble **USB** directement sur votre ordinateur.

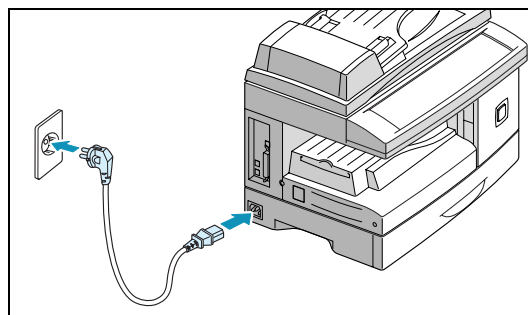
OU

Branchez un câble parallèle sur le port correspondant (câble vendu séparément).



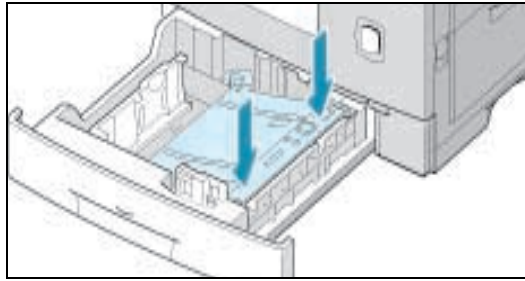
- 3** **ATTENTION :** Tirez le levier de déverrouillage vers vous pour débloquer le scanneur avant de brancher le câble d'alimentation.

Branchez le câble d'alimentation sur votre machine et sur une prise murale. Le WorkCentre Pro 412 est sous tension.

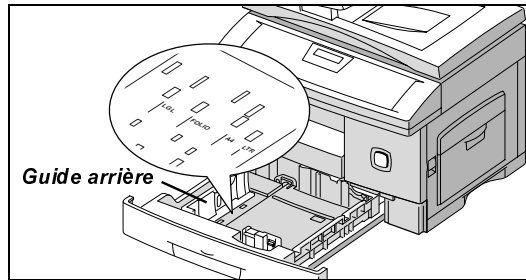


Mise en place du papier

- 1** Ouvrez le magasin papier et appuyez sur la plaque de pression jusqu'à ce qu'elle se bloque.

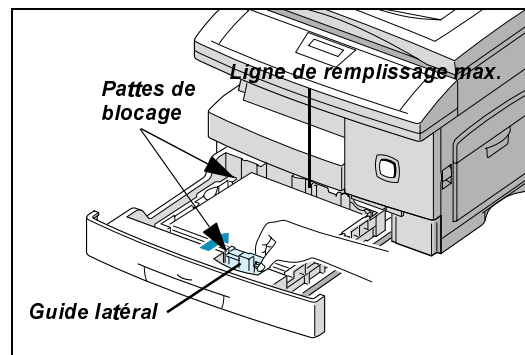


- 2** Réglez le guide arrière en fonction de la longueur du papier.
Si vous souhaitez utiliser un papier de format différent, retirez le guide et placez-le à la position correspondante.
Ventilez le papier et placez-le dans le magasin.



- 3** **REMARQUE :** Vérifiez que les coins des feuilles se trouvent sous les pattes de blocage et que la pile ne dépasse pas la ligne de remplissage Max.

Appuyez sur le guide latéral et déplacez-le au contact de la pile de papier ; refermez le magasin.



Sélection de la langue

1

Appuyez sur la touche [Menu/Quitter] du panneau de commande. Le premier menu, **DONNÉES SYSTÈME**, apparaît.

2

Appuyez sur la touche ▼ jusqu'à ce que le menu **RÉGLAGE SYSTÈME** s'affiche, puis activez la touche [Sélectionner].

3

Appuyez sur la touche ▼ jusqu'à ce que l'option **LANGUE** s'affiche.

4

Choisissez la langue requise à l'aide des touches de défilement ◀ et ▶, puis appuyez sur [Sélectionner]. La langue choisie entre en vigueur.

5

Appuyez sur la touche [Menu/Quitter] pour désactiver le mode Menu.

Installation du logiciel

1

Allumez votre ordinateur et démarrez Windows.

REMARQUE : Si un message concernant du nouveau matériel s'affiche, sélectionnez Annuler.

2

Insérez le CD d'installation dans le lecteur de CD-ROM de votre ordinateur. Si l'écran Xerox s'affiche automatiquement, passez à l'étape 4.

3

Affichez le menu Démarrer et sélectionnez [Exécuter]. Tapez D:\XINSTALL.EXE (« D » correspondant au lecteur de CD-ROM), puis cliquez sur [OK].

4

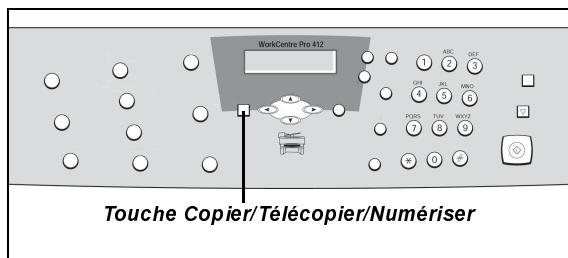
Suivez les instructions affichées à l'écran pour effectuer l'installation du logiciel.

5

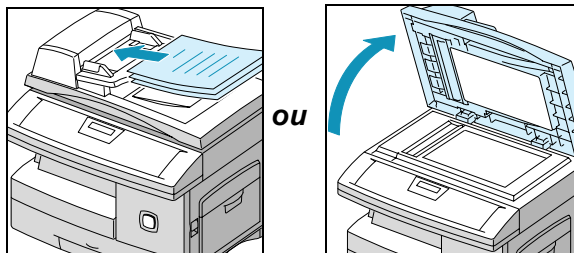
Après avoir installé le logiciel complet, redémarrez votre PC. Si vous utilisez Windows 95/98, éjectez le CD du lecteur au redémarrage.

Réalisation de copies

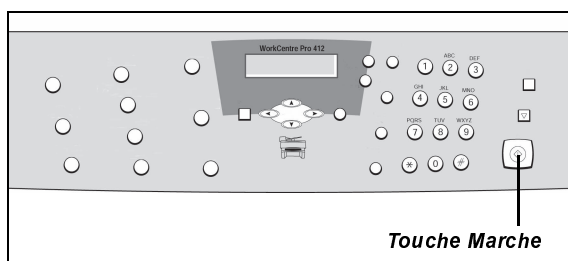
- 1** Vérifiez que le message **PRÊT POUR COPIE** est affiché. S'il ne l'est pas, appuyez sur [Copier/ Télécopier/Numériser] jusqu'à ce que le mode **COPIE** s'affiche ; appuyez sur



- 2** Placez les documents dans le chargeur automatique ou sur la glace d'exposition.



- 3** Sélectionnez les fonctions Copie requises, puis le nombre d'exemplaires ; appuyez sur [Marche].



Fonctions Copie disponibles :

- Éclaircir/Foncer
- Document
- Recto verso
- Réduire/Agrandir
- Réception

Impression à partir d'une application

Les étapes suivantes décrivent la procédure générale d'impression dans un environnement Windows. Cette procédure peut varier d'une application à l'autre.

1

Vérifiez que le WorkCentre Pro 412 est correctement relié à l'ordinateur, qu'il est sous-tension et qu'il contient du papier.

2

Assurez-vous que le pilote d'imprimante est installé sur l'ordinateur.

3

Démarrez l'application requise, puis créez ou ouvrez le document à imprimer.

4

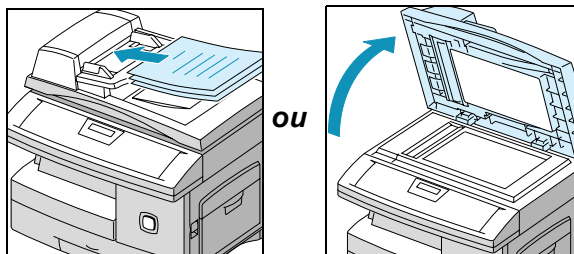
Choisissez [Imprimer] ou [Mise en page] dans le menu Fichier. Vérifiez que le WorkCentre Pro 412 est sélectionné comme imprimante par défaut. Programmez les options d'impression en fonction du document.

5

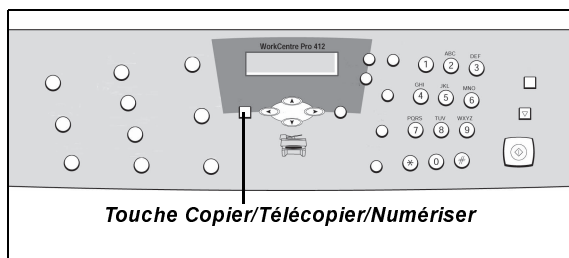
Cliquez sur [OK] pour fermer la boîte de dialogue Propriétés. Après avoir effectué la programmation requise, cliquez sur [OK] pour imprimer le document.

Envoi d'une télécopie

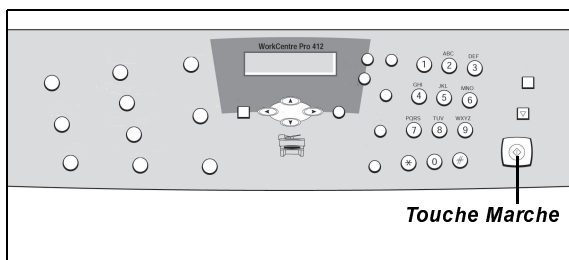
- 1** Placez les documents dans le chargeur automatique ou sur la glace d'exposition.



- 2** Vérifiez que l'écran indique la date et l'heure. Si ce n'est pas le cas, appuyez sur [Copier/Télécopier/Numériser] jusqu'à ce que le mode FAX s'affiche ; appuyez sur [Sélectionner].



- 3** Sélectionnez les fonctions Fax requises, entrez le numéro de fax du destinataire et appuyez sur [Marche].

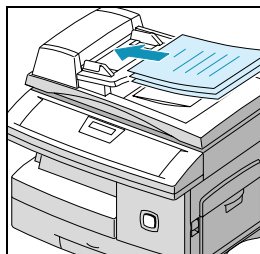


Fonctions Fax disponibles :

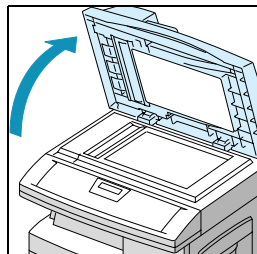
- Résolution
- Numérisation
- Document
- Éclaircir/Foncer

Numérisation d'un document

- 1** Placez les documents dans le chargeur automatique ou sur la glace d'exposition.



ou



- 2** Assurez-vous que le programme ScanToPC est activé. Cliquez sur le bouton Démarrer de Windows, puis sélectionnez Programmes>Xerox WorkCentre Pro 412>ScanToPC.

- 3** Vérifiez que l'écran indique PRÊT POUR NUMÉR. Si ce n'est pas le cas, appuyez à plusieurs reprises sur la touche [Copier/Télécopier/Numériser] jusqu'à ce que le mode NUMÉRISATION s'affiche ; appuyez ensuite sur [Sélectionner].

- 4** Sélectionnez les fonctions de numérisation requises et appuyez sur [Marche].

Fonctions de numérisation disponibles :

- Résolution
- Numérisation
- Document
- Éclaircir/Foncer
- Réduire/Agrandir

Utilisation de ControlCentre 5.0

Lorsque vous installez le logiciel Xerox WorkCentre Pro 412, l'utilitaire ControlCentre 5.0 inclus avec ce logiciel l'est également. Les instructions suivantes expliquent comment exécuter ControlCentre 5.0:

1

Cliquez sur le bouton [Démarrer] du bureau Windows.

2

**Dans le menu Programmes, sélectionnez [Xerox WorkCentre Pro 412], puis [ControlCentre 5.0].
L'écran correspondant s'affiche.**

3

Pour désactiver ControlCentre 5.0, cliquez sur le bouton [Quitter] au bas des pages d'onglet.

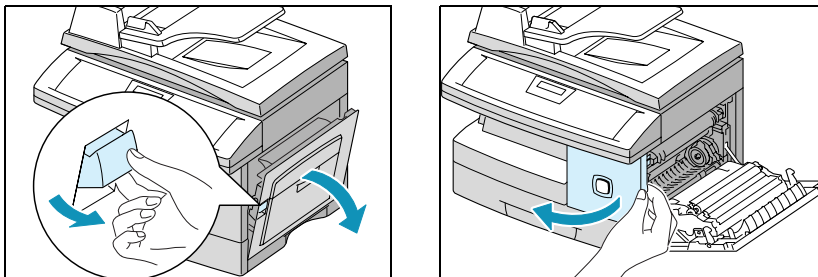
L'écran ControlCentre 5.0 contient cinq onglets :

- *Réglages : permet de configurer les paramètres du système de télécopie.*
- *Avancé : permet de modifier les options de configuration par défaut du système de télécopie.*
- *Annuaire : permet de créer et de modifier les entrées de l'annuaire.*
- *Informations : permet de contrôler la version du logiciel et divers compteurs.*
- *Mise à jour du micrologiciel : permet au personnel Xerox qualifié de mettre à jour le micrologiciel de votre machine.*

Pour de plus amples détails, cliquez sur le bouton [Aide] au bas de chaque page d'onglet.

Demande d'assistance

Si, à l'issue de l'installation de ce produit, vous souhaitez obtenir une aide supplémentaire, veuillez prendre contact avec le Centre Services Xerox ou votre représentant Xerox local. Au cours de l'appel, veuillez indiquer le numéro de série de votre machine. Il est inscrit sur la machine, derrière le panneau avant. Pour y accéder, ouvrez d'abord le panneau latéral à l'aide du levier de déverrouillage, puis le panneau avant :



Le numéro de téléphone du Centre Service Clients vous sera fourni au cours de l'installation du WorkCentre Pro 412.

Il est recommandé de le consigner ci-après pour référence :

Centre Service Xerox :

#

Centre Service Xerox - États-Unis :

1-800-821-2797

Centre Service Xerox - Canada :

1-800-93-XEROX (1-800-939-3769)

Cet appareil et les consommables Xerox ont été conçus et testés afin de répondre à des normes de sécurité rigoureuses. Ils ont été évalués et approuvés par des organismes de sécurité et respectent les normes environnementales en vigueur. Veuillez lire attentivement les instructions suivantes avant d'utiliser l'appareil, et consultez-les lorsque nécessaire pour assurer le fonctionnement continu et en toute sécurité de ce dernier.

La sécurité et le rendement de cet appareil ont été vérifiés avec des produits Xerox uniquement.

Veuillez respecter les avertissements et les instructions indiqués sur l'appareil ou accompagnant celui-ci.



Ce symbole prévient les utilisateurs de risques de blessure.



Ce symbole signale les surfaces brûlantes de l'appareil.



AVERTISSEMENT : Cet appareil doit être mis à la terre.

Cet appareil est muni d'une fiche de connexion à 3 fils avec mise à la terre (c'est-à-dire une fiche dotée d'une troisième broche pour mise à la terre). Cette fiche de connexion, qui correspond à un dispositif de sécurité, ne convient qu'à des prises électriques pourvues d'une mise à la terre. Si vous ne pouvez pas insérer la fiche dans la prise de courant, prenez contact avec un électricien qualifié pour la faire remplacer afin d'éviter tout risque d'électrocution. N'utilisez jamais d'adaptateur pour brancher l'appareil à une prise de courant dépourvue d'une borne de mise à la terre.

Cet appareil doit être alimenté avec le type de courant électrique indiqué sur l'étiquette. En cas de doute, prenez contact avec votre fournisseur d'énergie.

Veillez à ne rien placer sur le câble d'alimentation. Installez l'appareil de façon que personne ne puisse marcher ni trébucher sur ce câble.

L'utilisation d'une rallonge n'est ni recommandée ni autorisée avec cet appareil. Il est important de consulter les réglementations en vigueur au sein du bâtiment et les exigences relatives à la police d'assurance en cas d'utilisation d'une rallonge. Veillez à ce que l'intensité totale de tous les appareils branchés sur la rallonge et les prises murales ne dépasse pas l'intensité normale permise.

Le dispositif de déconnexion de cet appareil est son câble d'alimentation. Pour mettre l'appareil hors tension, débranchez le câble de la prise murale.

Cet appareil est doté d'un dispositif permettant des économies d'énergie lorsqu'il n'est pas utilisé. Il peut être laissé en marche continuellement.

Débranchez l'appareil de la prise murale avant de le nettoyer. Utilisez toujours des produits spécialement conçus pour cet appareil, l'utilisation d'autres produits pouvant altérer ses performances et comporter des risques.

N'utilisez pas de produits de nettoyage en aérosol. Suivez les instructions fournies dans le Guide de l'utilisateur pour connaître les méthodes de nettoyage adéquates.

N'utilisez jamais de consommables ni de produits de nettoyage à des fins autres que celles pour lesquelles ils ont été conçus. Conservez tous les produits et les consommables hors de portée des enfants.

N'utilisez pas cet appareil près d'un point d'eau, dans des endroits humides ou en plein air.

Ne posez pas cet appareil sur un chariot, une table ou un support instable. Il pourrait tomber et blesser toute personne se trouvant à proximité ou être sérieusement endommagé.

Les **fentes et ouvertures** figurant sur le châssis ainsi qu'à l'arrière et sur les côtés de l'appareil assurent une ventilation suffisante. Ne les bloquez pas afin d'éviter une surchauffe de l'appareil. N'installez pas ce dernier sur ou à proximité d'un radiateur ou d'une bouche de chaleur. Il est également déconseillé de l'encastrier ou de l'intégrer à un meuble, à moins d'avoir prévu une ventilation suffisante.

N'insérez jamais d'objets dans les ouvertures de l'appareil ; ils risqueraient de toucher des points de tension ou de provoquer un court-circuit, entraînant ainsi des risques de décharges électriques, voire d'incendie.

Ne versez jamais de liquide quel qu'il soit sur l'appareil.

N'enlevez jamais les panneaux, ni les dispositifs de protection dont le retrait nécessite l'utilisation d'outils, sauf lorsqu'indiqué dans un kit de maintenance approuvé par Xerox.

Ne désactivez pas les interrupteurs de sécurité. L'appareil est conçu pour empêcher l'utilisateur d'accéder à des zones dangereuses. Les panneaux, protections et dispositifs de verrouillage sont destinés à empêcher le fonctionnement de l'appareil lorsque celui-ci est ouvert.

Ne posez pas les mains sur la zone du module four, situé au niveau du plateau de sortie, afin de ne pas vous brûler.

Normes en matière de qualité : L'appareil a été conçu conformément à la norme ISO9002.

Si vous avez besoin d'informations complémentaires sur cet appareil ou des consommables XEROX, appelez les numéros suivants :

EUROPE : +44 (0) 1707 353434

ÉTATS-UNIS/CANADA : 1 800 928 6571

Normes de sécurité

EUROPE Cet appareil XEROX a été certifié conforme aux normes indiquées par l'organisme suivant :

Organisme : TUV Rheinland

Norme : IEC60950 3ème édition, Révisions A1, A2, A3, A4 et A11.

ÉTATS-UNIS/CANADA Cet appareil XEROX a été certifié conforme aux normes indiquées par l'organisme suivant :

Organisme : UNDERWRITERS LABORATORIES

Norme : UL 1950 3^{ème} édition. Cette certification repose sur des accords de réciprocité qui englobent les exigences pour le Canada.

Informations réglementaires



La marque CE apposée sur ce produit symbolise la déclaration de conformité de Xerox Limited aux directives de l'Union européenne entrées en vigueur aux dates indiquées ci-après :

- 1^{er} janvier 1995** Directive 73/23/CE, amendée par la directive 93/68/CE, relative à l'harmonisation des lois des États membres sur les équipements à basse tension.
- 1^{er} janvier 1996** Directive 89/336/CE sur l'harmonisation des lois des États membres sur la compatibilité électromagnétique.
- 9 mars 1999** Directive 99/5/CE sur les équipements radio, les équipements terminaux de télécommunications et la reconnaissance mutuelle de leur conformité.

Une déclaration complète définissant les directives applicables et les normes référencées peut être obtenue auprès de Xerox ou de Xerox Limited, à l'adresse ci-après :

Environment, Health and Safety

Xerox Limited

PO Box 17

Bessemer Road

Welwyn Garden City

Herts AL7 1HE

Angleterre

Téléphone : +44 (0) 1707 353434

AVERTISSEMENT : Cet équipement est un produit de Classe A. Dans un environnement domestique ce produit peut provoquer des interférences radio, dans ce cas l'utilisateur doit prendre les mesures nécessaires pour résoudre le problème.

AVERTISSEMENT : Cet appareil est certifié conforme à des réglementations très strictes en matière de sécurité et d'interférences radio. Toute modification non autorisée, y compris l'ajout de nouvelles fonctions ou le raccordement de dispositifs externes, peut annuler cette conformité. Pour obtenir la liste des accessoires approuvés, prenez contact avec le Centre Services XEROX.

AVERTISSEMENT : Pour que cet appareil puisse fonctionner à proximité d'une installation industrielle, scientifique et médicale (ISM), les radiations externes de cette dernière doivent être limitées ou des mesures spéciales de réduction de ces radiations doivent être prises.

AVERTISSEMENT : Il est impératif d'utiliser des câbles blindés avec cet appareil pour assurer sa conformité avec la directive 89/336/CE.

FCC Alinéa 15 Cet équipement a été testé et satisfait aux limites s'appliquant aux appareils numériques de classe A, en vertu des dispositions de l'Alinéa 15 de la réglementation FCC. Ces limites visent à assurer une protection raisonnable contre les interférences en zone commerciale. Ce matériel émet et utilise des fréquences radioélectriques et peut provoquer des interférences dans les communications radio s'il n'est pas installé ou utilisé conformément aux instructions. Son utilisation dans un environnement domestique peut générer de nombreuses interférences. Le cas échéant, l'utilisateur devra faire le nécessaire pour les supprimer et prendra toutes les dépenses afférentes à sa charge.

**Article CFR 47 Alinéa 15
Section 15.21** Tout changement ou modification effectué sans l'autorisation expresse de Xerox est de nature à interdire l'utilisation de ce matériel.

L'utilisation de câbles blindés est nécessaire pour assurer la conformité avec la réglementation FCC.

ICES-003 Cet appareil numérique de la classe "A" est conforme à la norme NMB-003 du Canada.

Sécurité laser



AVERTISSEMENT : L'exécution de procédures ou l'utilisation de commandes ou de réglages autres que ceux spécifiés dans cette publication peuvent entraîner une exposition dangereuse aux rayons laser.

Cet appareil est conforme aux normes définies par les organismes gouvernementaux, nationaux et internationaux pour les produits laser de classe 1 et n'émet pas de radiations dangereuses. Le faisceau est confiné pendant toutes les phases d'utilisation et de maintenance.

Directive relative aux équipements radio et terminaux de télécommunications

Cet appareil a été certifié conforme par Xerox à la directive 1999/5/CE relative au raccordement d'équipements terminaux uniques paneuropéens au réseau public commuté.

Il a été conçu pour fonctionner avec les réseaux publics commutés et les autocommutateurs privés des pays suivants :

Allemagne	Finlande	Italie	Royaume-Uni
Autriche	France	Luxembourg	Suède
Belgique	Grèce	Norvège	Suisse
Danemark	Irlande	Pays-Bas	
Espagne	Islande	Portugal	

En cas de problème, adressez-vous à Xerox.

Cet appareil a été testé et certifié conforme à la spécification technique TBR21 pour des équipements terminaux utilisés sur des réseaux commutés au sein de la CEE.

Cet appareil peut être configuré pour fonctionner avec les réseaux d'autres pays. Cette opération doit être menée à bien par un technicien Xerox, l'appareil ne contenant aucun réglage utilisateur.

REMARQUE : Bien que cet appareil puisse fonctionner en mode impulsion ou tonalité (DTMF), il est recommandé d'utiliser le mode DTMF. Ce dernier permet une prise en charge plus fiable et rapide des appels.

La modification ou le branchement de cet appareil à un dispositif ou logiciel de contrôle externe effectué sans l'autorisation de Xerox annulera la garantie de conformité.

Exigences pour l'en-tête de transmission

La réglementation FCC (Federal Communications Commission) exige que toute personne résidant aux États-Unis qui envoie un message par télécopie est tenu d'inclure un message d'identification dans la transmission. Le message doit expressément contenir la date et l'heure de transmission ainsi qu'un identifiant et le numéro de téléphone de l'expéditeur (entreprise ou particulier).

Cet équipement est doté de fonctions permettant d'afficher l'identification locale et le numéro de téléphone du terminal conformément à la réglementation FCC. Pour satisfaire à la réglementation, le numéro de téléphone et l'identifiant doivent être inclus dans le document imprimé. Lisez et suivez scrupuleusement les instructions fournies dans le présent document afin de programmer l'identification locale et le nom.

Informations sur le coupleur de transmission de données

L'équipement Xerox contient un coupleur interne de transmission de données. Son utilisation est définie par la FCC (Federal Communications Commission). Pour être en conformité avec cette réglementation, lisez et suivez scrupuleusement les informations ci-après.

Cet appareil est conforme à l'Alinéa 68 de la réglementation FCC. Une étiquette, à l'arrière de l'équipement, contient, entre autre, le numéro d'enregistrement FCC et le nombre REN (Ringer Equivalence Number) de la machine. Si cela est nécessaire, transmettez ces informations à votre compagnie de téléphone.

Le numéro REN permet de déterminer le nombre d'appareils qu'il est possible de raccorder à la ligne téléphonique. Un nombre trop élevé risque d'entraîner la sonnerie de tous les téléphones lors d'un appel entrant. Dans la majorité des cas, le nombre REN ne devra pas dépasser 5 (5.0). Vérifiez auprès de votre compagnie de téléphone le nombre d'appareils connectés sur la ligne.

AVERTISSEMENT : Demandez à votre compagnie de téléphone un cordon téléphonique ainsi qu'une prise modulaire compatible. Une mauvaise connexion de cet équipement peut entraîner des dommages. Dans ce cas, vous seul, et non Xerox, êtes tenu pour responsable de ces dommages créés par un branchement à l'aide d'une fiche non conforme.

Un cordon téléphonique ainsi qu'une prise modulaire compatible avec les normes de la FCC sont fournis avec l'équipement. Cet appareil est conçu pour être relié au réseau téléphonique ou à un central utilisant une broche modulaire compatible répondant aux critères de l'Alinéa 68.

Ne connectez pas la machine avec un poste téléphonique à pièces ou à jetons.

Le dépannage de cette machine ne doit être effectué que par un technicien du Service Clients Xerox ou un technicien agréé Xerox. Ceci est applicable à tout moment pendant et après la période de garantie.

Si cet équipement endommage le réseau téléphonique, la compagnie de téléphone peut vous demander de débrancher le matériel jusqu'à ce que le problème soit résolu.

Homologation pour le Canada

L'étiquette d'Industrie Canada apposée sur l'appareil indique qu'il s'agit de matériel homologué par Industrie Canada. Le certificat indique que cet équipement rencontre les exigences de certains réseaux de télécommunications en matière de protection, d'exploitation et de sécurité. Industrie Canada ne garantit toutefois pas que l'équipement fonctionnera à la satisfaction de l'utilisateur.

Avant d'installer l'appareil, l'utilisateur doit s'assurer qu'il a l'autorisation nécessaire pour le raccorder aux installations de la compagnie locale de télécommunications. De plus, l'appareil doit être installé suivant une méthode de raccordement acceptable. Dans certains cas, le câblage intérieur effectué par la compagnie pour un service de ligne individuel peut être prolongé au moyen d'un ensemble de raccord homologué (rallongé téléphonique).

L'utilisateur doit néanmoins savoir que la conformité avec les conditions mentionnées ci-dessus peut, dans certaines circonstances, ne pas prévenir la détérioration du service.

Les réparations du matériel homologué doivent être effectuées par un service de maintenance canadien autorisé, désigné par le fournisseur. Toute réparation ou modification du matériel effectuée par l'utilisateur, ou tout mauvais fonctionnement du matériel peut servir de motif à la compagnie de télécommunications pour exiger le débranchement d matériel par l'utilisateur.

L'utilisateur doit s'assurer, pour sa propre protection, que les prises de terre des réseaux électriques et téléphoniques ainsi que des canalisations métalliques pour l'eau, le cas échéant, sont raccordées. Cette précaution peut se révéler importantes dans les zones rurales.

ATTENTION : L'utilisateur ne doit pas essayer d'effectuer de tels raccordements lui-même, mais doit plutôt communiquer avec un service approprié d'inspection électrique ou encore un électricien, compte tenu de circonstances.

Note : Le numéro de charge (LN) attribué à chaque terminal représente le pourcentage de charge totale connectée à une boucle téléphonique utilisée par le périphérique pour éviter une surcharge. La terminaison d'une boucle peut consister en une combinaison d'équipements à la seule condition que le total des numéros de charges de tous les équipements ne dépasse pas 5.

Energy Star®



XEROX Corporation a conçu ce produit conformément aux recommandations émises dans le cadre du programme ENERGY STAR® mis en œuvre par l'agence pour la protection de l'environnement. En tant que partenaire ENERGY STAR®, XEROX déclare que ce produit répond aux recommandations ENERGY STAR® en matière d'économie d'énergie.

