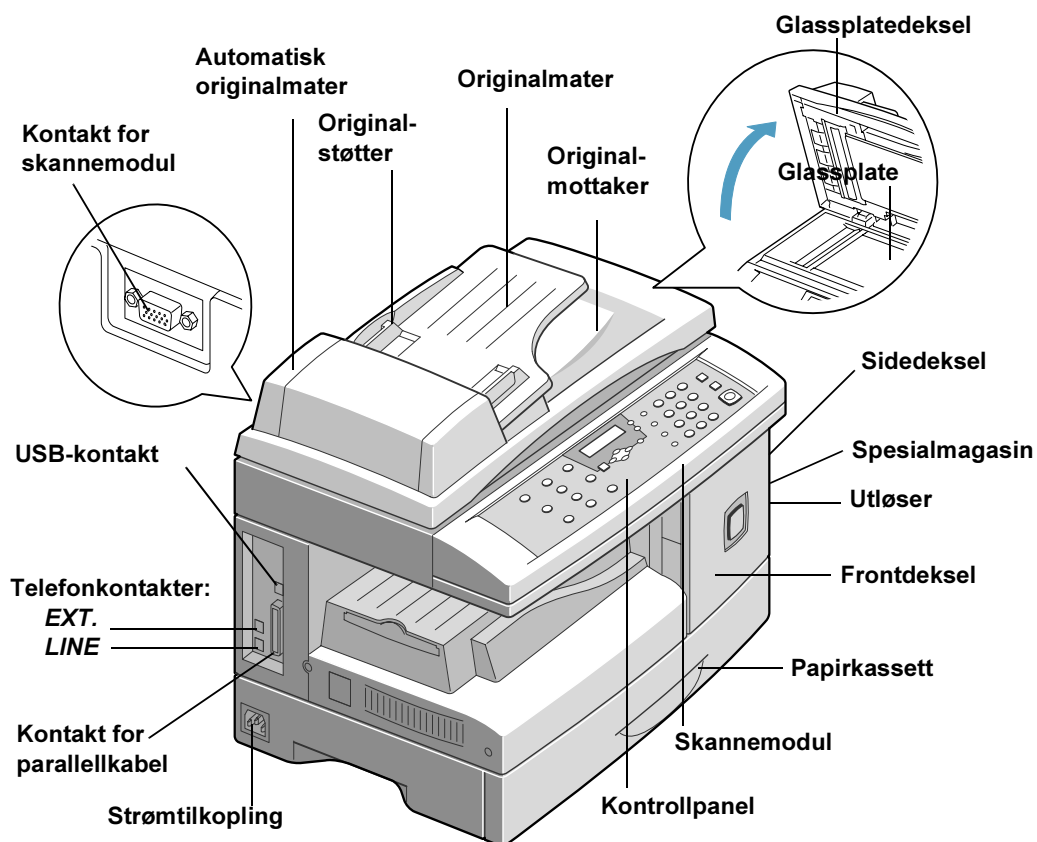


Hurtigstart for Xerox WorkCentre Pro 412

602E90610



THE DOCUMENT COMPANY

XEROX

Xerox WorkCentre Pro 412 er et fornuftig valg.

Pass på at du har følgende slik at det blir enklere å installere den nye maskinen:

- *Hurtigstart*
- *Installeringsark*
- *CD med kundedokumentasjon for sluttbrukere/hovedoperatører*

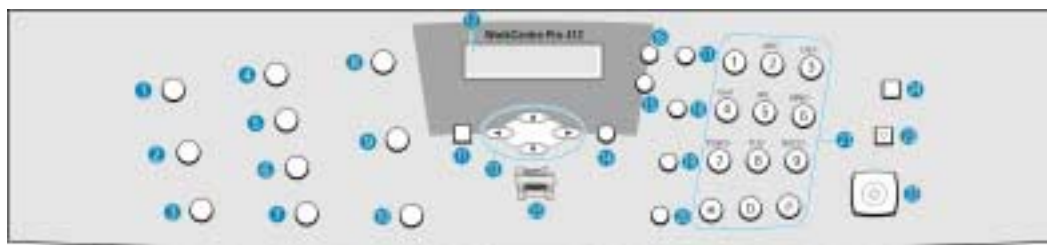
De neste sidene inneholder en oversikt over hovedfunksjonene på maskinen. Hvis du trenger flere opplysninger om funksjonene på WorkCentre Pro 412, kan du benytte den vedlagte CDen som inneholder all dokumentasjon for maskinen i et format som kan vises eller skrives ut. Kopier disse dokumentene til serveren slik at brukerne har tilgang til dem.

Utarbeidet og oversatt av:
The Document Company Xerox
GKLS European Operations
Bessemer Road
Welwyn Garden City
Hertfordshire
AL7 1HE
ENGLAND

©2001 ved Xerox Corporation. Forbeholdt alle rettigheter.

Opphavsretten dekker alle versjoner av materiale og informasjon som er, eller vil bli, opphavsrettsbeskyttet i henhold til loven om opphavsrett. Dette gjelder også uavkortet for materiale basert på programvaren som er vist her, som skjermbilder, symboler osv. Xerox®, The Document Company®, den digitale X®-logoen og alle Xerox-produkter som er nevnt i denne publikasjonen, er varemerker for Xerox Corporation. Produktnavn og varemerker for andre firmaer anerkjennes herved.

Kontrollpanelet ...

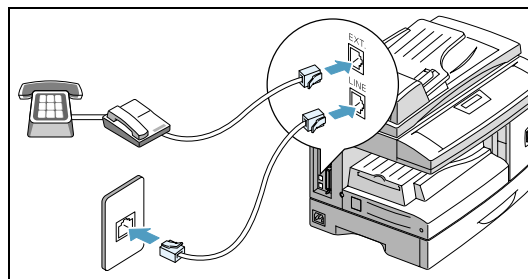


	Tast	Funksjon
1	Stopp PC-utskrift	Brukes til å stoppe en utskriftsjobb.
2	Rapporter	Brukes til å vise en liste over tilgjengelige rapporter som kan skrives ut.
3	2-sidig	Brukes til å lage en- eller tosidige kopier.
4	Levering	Brukes til å sortere ferdige dokumenter i kopieringsmodus.
5	Forminsk/forstørr	Brukes til å forminske eller forstørre bildet.
6	Lysere/mørkere	Brukes til å justere kontrasten i bildet.
7	Papir-magasiner	Brukes til å velge aktuelt papirmagasin.
8	Opp-løsning	Brukes til å justere oppløsningen eller skarpheten til fakser og skannejobber.
9	Original-type	Brukes til å angi hvilken type original som skannes.
10	Skanne-modus	Brukes til å velge skannemodus (farger, sort/hvitt eller gråtoner). I faksmodus kan sort/hvitt eller farger velges.
11	Kopier/Faks/Skann	Brukes til å velge ønsket modus: KOPIER, FAKS eller SKANN.
12	LCD-skjerm	Her vises gjeldende status og brukeren får trinnvis hjelp til å utføre ulike oppgaver.

	Tast	Funksjon
13	Piltaster	Brukes til å navigere loddrett eller vannrett i menylisten.
14	Velg	Brukes til å lagre gjeldende valg.
15	Jobbstatus	Brukes til å vise gjeldende jobbstatus og utestående jobber.
16	Meny/Avslutt	Brukes til å gå inn i eller avslutte menymodus.
17	Manuell gruppe	Brukes til å sende en faks til flere mottakere.
18	Ring opp manuelt	Brukes til å ringe opp manuelt.
19	Kort-nummer	Brukes til å angi et tosifret kortnummer som er lagret i maskinens telefonliste.
20	Pause/Repeter	Brukes til å slå det sist oppringte nummeret på nytt eller legge til en pause.
21	Talltastatur	Brukes til å angi tegn eller velge spesialfunksjoner sammen med Meny-tasten.
22	Start	Brukes til å starte en jobb.
23	Stopp	Brukes til å stoppe en operasjon.
24	Slett	Brukes til å slette valg eller oppføringer.
25	Grafisk fremstilling av maskin	Lyser når det har oppstått en systemfeil.

Kople til maskinen ...

- 1** Kople eventuelt telefon-svareren og/eller telefonen til EXT-kontakten, og kople telefonledningen til LINE-kontakten og vegguttaket.

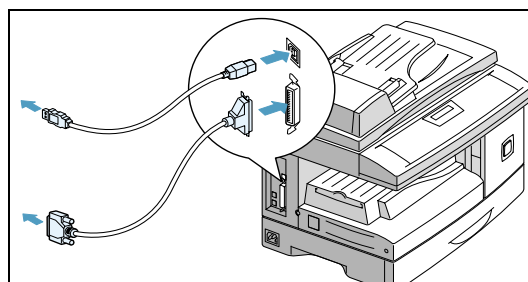


- 2** FORSIKTIG: Slå av datamaskinen før du kople til denne ledningen.

Sett USB-kabelen direkte inn i datamaskinen.

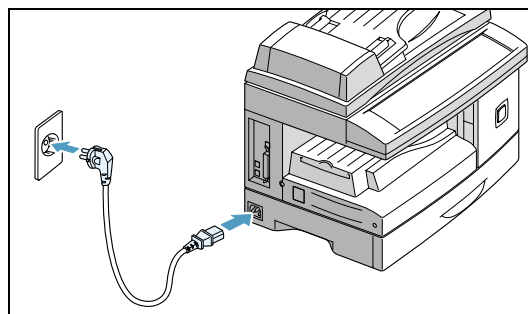
ELLER

Kople til en parallell kabel (selges separat).



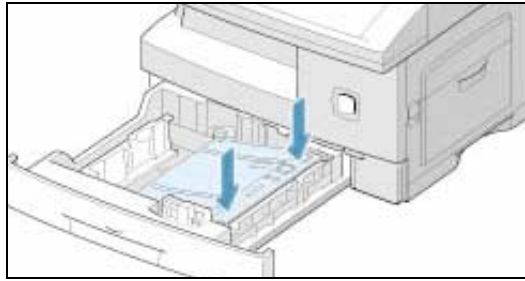
- 3** FORSIKTIG: Trekk skanner-utløseren mot deg før du kople til strømledningen.

Kople strømledningen til maskinen og vegg-kontakten. Nå er maskinen slått på.

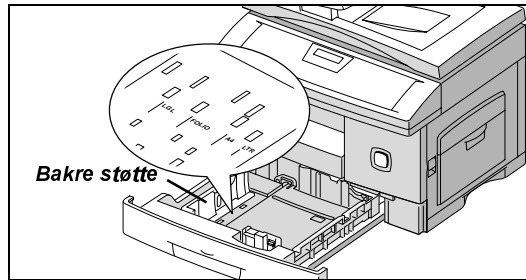


Legge i papir ...

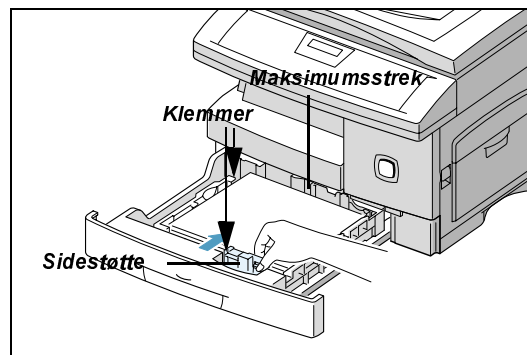
- 1** Åpne papirmagasinet og trykk på den fjærbelastede platen til den låses på plass.



- 2** Juster den bakre papirstøtten til ønsket papirlengde. Hvis du vil legge i et annet papirformat, løfter du opp støtten og setter den tilbake der det er nødvendig. Luft papiret og legg det i magasinet.



- 3** **MERK:** Pass på at hjørnene på papirbunken ligger under klemmene, og at du ikke har fylt papir over maksimumsstreken. Når du klemmer sammen sidestøtten, flytter du den mot papiret til den såvidt berører bunken. Lukk deretter papirmagasinet.



Velge språk ...

1

Trykk på [Meny/Avslutt] på kontrollpanelet. Menyen 'SYSTEMDATA' vises. Dette er den første menyen.

2

Gå til menyen 'SYSTEMOPPSETT' ved å trykke på ▼ flere ganger. Trykk deretter på [Velg].

3

Gå til alternativet 'VELG SPRAAK' ved å trykke på ▼ flere ganger.

4

Bruk piltast ◀ og ▶ til å velge ønsket språk, og trykk på [Velg].
Språket endres.

5

Trykk på [Meny/Avslutt] for å avslutte.

Installere programvare ...

1

Slå på PCen og start Windows.

MERK: Hvis det vises et vindu angående ny maskinvare, velger du Avbryt.

2

Sett inn CDen med installasjonsprogrammet i CD-stasjonen på PCen. Hvis Xerox-vinduet vises automatisk, går du til trinn 4.

3

Velg [Kjør] på Start-menyen. Skriv inn D:\XINSTALL.EXE (der "D" er bokstaven for CD-stasjonen din). Klikk deretter på [OK].

4

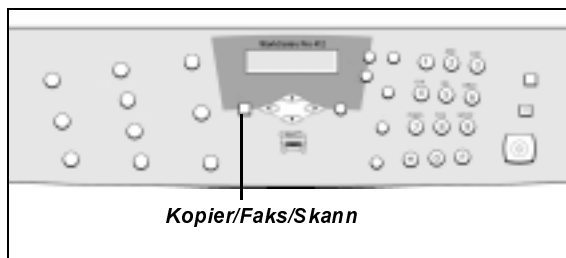
Følg instruksjonene på skjermen for å fullføre installasjonen.

5

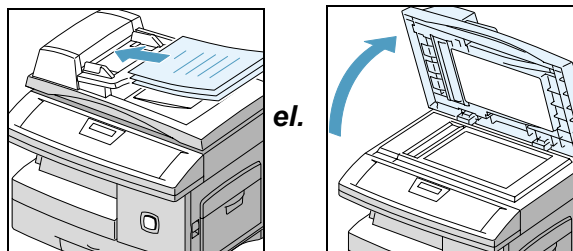
Når du har installert all programvaren, starter du PCen på nytt. Hvis du har Windows 95/98, tar du ut CDen før du starter maskinen om igjen.

Kopiere ...

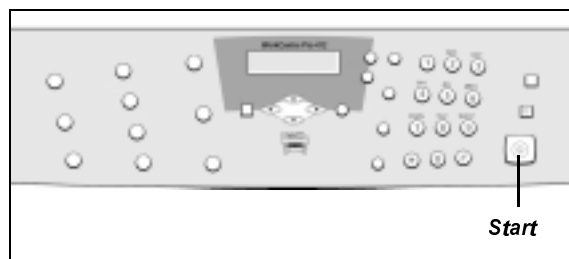
- 1** Pass på at 'KLART FOR KOP.' vises på skjermen. Hvis ikke, trykker du på [Kopier/Faks/Skann] flere ganger til KOPIMODUS vises. Trykk på [Velg].



- 2** Legg originalene i originalmateren eller på glassplaten.



- 3** Velg kopifunksjoner, angi antallet kopier og trykk på [Start].



Dette er kopifunksjonene:

- Lysere/mørkere
- Originaltype
- 2-sidig
- Forminsk/for størr
- Levering

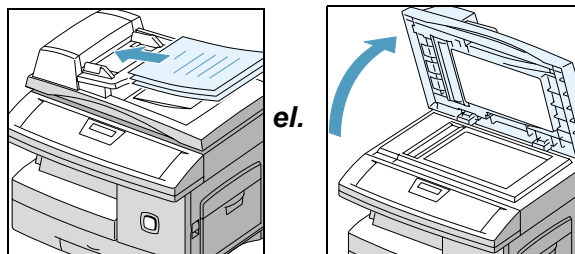
Skrive ut fra et program ...

Nedenfor beskrives en vanlig fremgangsmåte for utskrift fra et Windows-miljø. Trinnene kan variere noe avhengig av hvilket program som benyttes.

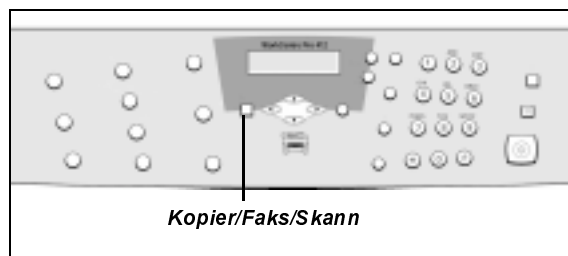
- 1** **Pass på at WorkCentre Pro 412 er riktig koplet til datamaskinen, at maskinen er slått på, og at det ligger papir i papirmagasinet.**
- 2** **Sjekk at skriverdriveren for maskinen er installert.**
- 3** **Start programmet du bruker til å lage dokumenter, og lag et dokument eller åpne dokumentet du ønsker å skrive ut.**
- 4** **Velg [Skriv ut] eller [Utskriftsformat] på Fil-menyen. Pass på at WorkCentre Pro 412 er valgt som standardskriver. Endre eventuelt utskriftsfunksjonene for dokumentet.**
- 5** **Klikk på [OK] for å lukke dialogboksen Egenskaper. Når du har endret utskriftsparameterne, klikker du på [OK] for å starte utskriftsjobben.**

Sende en faks ...

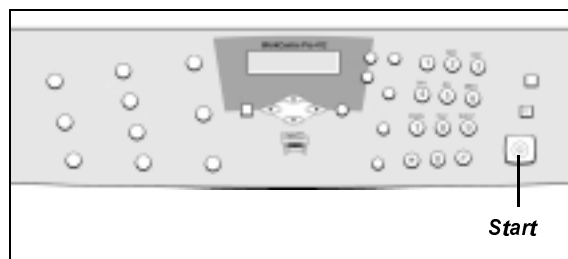
- 1** Legg originalene i originalmateren eller på glassplaten.



- 2** Pass på at dato og klokkeslett vises på skjermen. Hvis ikke, trykker du på [Kopier/Faks/Skann] til FAKS-modus vises. Trykk på [Velg].



- 3** Velg faksfunksjoner, angi faksnummeret og trykk på [Start].

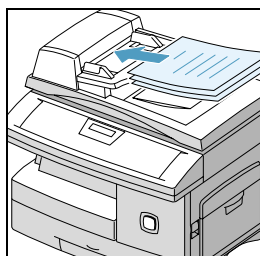


Dette er faksfunksjonene:

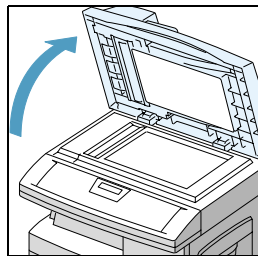
- Oppløsning
- Skannemodus
- Original
- Lysere/mørkere

Skanne et dokument til en fil ...

- 1** Legg originalene i originalmateren eller på glassplaten.



el.



- 2** Pass på at programmet for skanning til PC kjører. Klikk på Start-knappen i Windows, og velg Programmer>Xerox WorkCentre Pro 412>ScanToPC.

- 3** Pass på at **KLART FOR SKAN.** vises på skjermen. Hvis ikke, trykker du på [Kopier/Faks/Skann] flere ganger til **SKANNEMODUS** vises. Trykk på [Velg].

- 4** Velg skannefunksjoner, og trykk på [Start].

Dette er skannefunksjonene:

- Oppløsning
- Skannemodus
- Original
- Lysere/mørkere
- Forminsk/forstørr

Bruke ControlCentre 5.0 ...

Når du installerer programvaren for Xerox WorkCentre Pro 412, installeres verktøyet ControlCentre 5.0 automatisk. Følg instruksjonene nedenfor når du skal kjøre ControlCentre 5.0.

1

Klikk på [Start] på skrivebordet i Windows.

2

Velg Programmer, [Xerox WorkCentre Pro 412] og deretter [ControlCentre 5.0]. Vinduet for ControlCentre 5.0 for Xerox WorkCentre Pro 412 vises.

3

Når du vil avslutte ControlCentre 5.0, klikker du på [Avslutt] nederst i en av kategoriene.

ControlCentre 5.0 består av disse fem kategoriene:

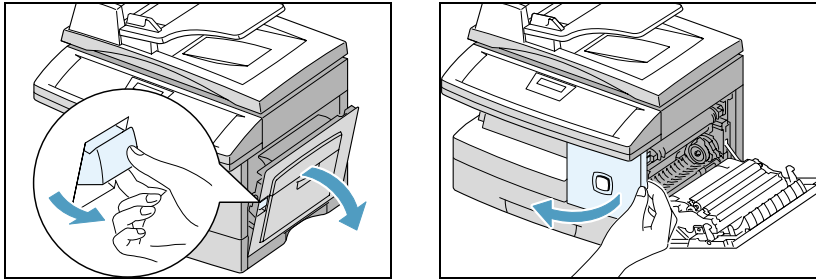
- *Innstillinger: Brukes til å konfigurere systemdata for faks.*
- *Avansert: Brukes til å endre standard systemoppsett for faks.*
- *Faksliste: Brukes til å opprette og endre oppføringer i fakslisten.*
- *Informasjon: Brukes til å vise informasjon om programvareversjonen og ulike tellere.*
- *Oppdater fastvare: Brukes av autorisert Xerox-personale til å oppdatere fastvaren på maskinen.*

Hvis du vil ha mer informasjon, klikker du på [Hjelp] nederst i den aktuelle kategorien.

Mer hjelp ...

Hvis du trenger ytterligere hjelp etter installasjon, kan du kontakte våre eksperter hos Xerox Welcome Centre eller din lokale Xerox-representant.

Oppgi serienummeret til maskinen når du ringer til oss. Du finner serienummeret bak frontdekslet. Åpne først sidedekslet og deretter frontdekslet:



Du får telefonnummeret til Xerox Welcome Centre eller din lokale Xerox-representant når WorkCentre Pro 412 installeres.

Skriv ned telefonnummeret nedenfor.

Xerox Welcome Centre / lokal Xerox-representant:

Tlf.

Denne Xerox-maskinen og tilhørende forbruksartikler er utviklet og testet for å oppfylle strenge krav til sikkerhet. Dette arbeidet omfatter undersøkelser og godkjenninger foretatt av uavhengige klassifiseringsorganer, slik at alt er i overensstemmelse med etablerte miljøstandarder. Pass på at du følger disse instruksjonene nøye når du bruker maskinen.

Sikkerheten og ytelsen til dette produktet er bare kontrollert med materialer fra XEROX.

Følg alle advarsler og instruksjoner som er festet på, eller leveres sammen med maskinen.



Denne ADVARSELEN gjør brukeren oppmerksom på fare for personskade.



Denne ADVARSELEN informerer brukeren om svært varme overflater.



ADVARSEL: Dette produktet må koples til jord.

Av sikkerhetsmessige årsaker er maskinen utstyrt med et jordet støpsel som bare må settes i en jordet veggkontakt. Kontakt en autorisert elektriker hvis du ikke får satt støpslet i kontakten, slik at du unngår fare for elektrisk støt. Du må aldri bruke et jordet støpsel til å kople maskinen til en strømforsyning uten jording.

Denne maskinen må koples til strømforsyningen som er angitt på etiketten på maskinen. Kontakt strømleverandøren din hvis du er i tvil.

Ikke plasser gjenstander oppå strømledningen. Unngå også å plassere maskinen på et sted der folk kan trække på eller snuble i ledningen.

Det er verken anbefalt eller tillatt å bruke en skjøteledning med denne maskinen. Brukerne bør eventuelt sjekke byggeforskrifter og forsikringsvilkår hvis de må bruke en skjøteledning. Pass på at det totale antallet ampere i produktene som er koplet til skjøteledningen, ikke overstiger skjøteledningens kapasitet. Se også etter at det totale antallet ampere for alle produkter som er koplet til stikkkontakten, ikke overstiger kontaktens maksimale belastning.

Frakopling av maskinen foretas ved hjelp av strømleningen. Trekk ut kontakten for å kople strømmen fra maskinen.

Maskinen er utstyrt med en strømsparingsfunksjon, slik at maskinen bruker mindre strøm når den ikke blir benyttet. Maskinen kan derfor være på hele tiden.

Trekk ut støpslet fra kontakten før maskinen rengjøres. Bruk bare materiell som er beregnet for denne maskinen. Hvis andre produkter benyttes, kan ytelsen bli redusert, og i enkelte tilfeller kan det også oppstå farlige situasjoner.

Ikke bruk rengjøringsmidler på sprayboks. Følg instruksjonene i brukerhåndboken når du skal rengjøre utstyret.

Ikke bruk forbruksartikler eller rengjøringsmidler til annet enn det de er beregnet til. Oppbevar alle forbruksartikler og materiell utilgjengelig for barn.

Ikke bruk maskinen i nærheten av vann, i fuktige miljøer eller utendørs.

Ikke plasser maskinen på en tralle, et stativ eller et bord som er ustabil. Maskinen kan velte og forårsake personskade, eller selve maskinen kan bli skadet.

Spalter og åpninger på maskinen er til ventilasjon. For å sikre pålitelig drift av maskinen, og for å beskytte den mot overoppheting, må disse åpningene aldri blokkeres eller dekkes til. Maskinen må ikke plasseres i nærheten av eller over en ovn eller en annen varmekilde. Den bør heller ikke bygges inn, unntatt hvis det er sørget for tilfredsstillende ventilasjon.

Skyv aldri gjenstander av noe slag inn i ventilasjonsåpningene på maskinen, da de kan komme i kontakt med strømførende deler. Dette kan føre til brann eller elektrisk støt.

Søl aldri væske av noe slag på maskinen.

Fjern aldri deksler eller plater som må åpnes med verktøy, med mindre du blir bedt om å gjøre dette i en vedlikeholdspakke som er godkjent av Xerox.

Omgå aldri sikkerhetsanordninger. Maskinen er utformet slik at brukerne ikke skal få tilgang til farlige områder. Deksler, plater og sikkerhetsanordninger er montert for å sikre at maskinen ikke skal være i drift med åpne deksler.

Ikke ta på noe i nærheten av fikseringsmodulen, som er rett innenfor mottakerområdet. Da kan du brenne deg.

Kvalitetsstandarder: Maskinen er produsert i samsvar med et kvalitetssystem under ISO9002.

Hvis du ønsker mer sikkerhetsinformasjon om denne maskinen eller forbruksartikler fra XEROX, ringer du dette nummeret:

NORGE: 67 20 30 00

Sikkerhetsstandarder

EUROPA Denne maskinen fra XEROX er sertifisert av følgende organ i henhold til sikkerhetsstandardene.

Organ: TUV Rheinland

Standard: IEC60950 tredje utgave, tillegg A1, A2, A3, A4 og A11.

USA/CANADA Denne maskinen fra XEROX er sertifisert av følgende organ i henhold til sikkerhetsstandardene.

Organ: UNDERWRITERS LABORATORIES

Standard: UL 1950 tredje utgave. Sertifiseringen er basert på gjensidige avtaler, som omfatter krav for Canada.

Informasjon om lovgivning



CE-merket på dette produktet angir at Xerox retter seg etter følgende aktuelle direktiver fra Den europeiske union av oppgitt dato:

- 1. januar 1995:** Rådskonferansen 73/23/EF, endret ved Rådskonferansen 93/68/EF, om tilnærming av medlemsstatenes lovgivning når det gjelder lavspenningsutstyr.
- 1. januar 1996:** Rådskonferansen 89/336/EF, om tilnærming av medlemsstatenes lovgivning når det gjelder elektromagnetisk kompatibilitet.
- 9. mars 1999:** Rådskonferansen 99/5/EU, om samordning av radioutstyr og telekommunikasjonsutstyr.
En fullstendig erklæring med definisjon av de aktuelle direktivene og refererte standardene kan fås fra din Xerox-representant eller ved å kontakte
Environment, Health and Safety
Xerox Limited
PO Box 17
Bessemer Road
Welwyn Garden City
Herts
AL7 1HE
ENGLAND
Tlf.: +44 1707 353434

**ADVARSEL: Dette er et klasse A-produkt.
I hjemmet er det mulig at dette produktet kan
forårsake radiointerferens. I så fall må brukeren ta
de nødvendige forholdsregler.**

ADVARSEL: Denne maskinen er sertifisert, produsert og testet i henhold til strenge regler for sikkerhet og radiofrekvensstøy. Endringer som ikke er godkjent, for eksempel funksjoner eller tilkopling av eksterne enheter, kan påvirke denne sertifiseringen. Kontakt XEROX Kundeservice hvis du vil ha en liste over godkjent tilleggsutstyr.

ADVARSEL: For at utstyret skal fungere korrekt i miljøer med industrielt, vitenskapelig eller medisinsk utstyr (ISM-utstyr), kan det være nødvendig å iverksette tiltak som begrenser strålingen fra slikt utstyr.

ADVARSEL: Isolerte ledninger må brukes med dette utstyret i overensstemmelse med Rådskonferanse 89/336/EF.

Lasersikkerhet



ADVARSEL: Hvis du bruker andre kontroller, justeringsmåter eller fremgangsmåter enn de som er angitt i dokumentasjonen, kan du bli utsatt for farlig laserstråling.

Når det gjelder lasersikkerhet, overholder utstyret ytelsesstandarder for laserprodukter som er utformet av statlige, nasjonale og internasjonale organisasjoner som et laserprodukt i klasse 1. Siden strålingen inne i maskinen er fullstendig avstengt i et beskyttet kammer, kan ikke laserstråler avgis mens maskinen brukes eller vedlikeholdes.

Direktiv om radioutstyr og terminalutstyr for telekommunikasjon

Dette Xerox-produktet er godkjent av Xerox for felles europeisk enkelterminaltilkopling til det offentlige telenettet i samsvar med direktiv 1999/5/EU.

Dette produktet er utformet slik at det fungerer med det nasjonale telenettet og kompatible sentralbord i følgende land:

Belgia	Irland	Norge	Sverige
Danmark	Island	Portugal	Tyskland
Finland	Italia	Spania	Østerrike
Frankrike	Luxembourg	Storbritannia	
Hellas	Nederland	Sveits	

Dersom det skulle oppstå problemer, kontakter du først den lokale Xerox-representanten.

Dette produktet er testet opp mot og er i samsvar med TBR21, en teknisk spesifisering for terminalutstyr som benyttes på telenett i EØS-området.

Produktet kan også konfigureres slik at det blir kompatibelt med telenettet i andre land. Kontakt din Xerox-representant hvis det skal koples til et annet lands telenett. Det er ingen innstillinger som brukeren kan endre på produktet.

MERK: Selv om dette produktet kan brukes med enten puls- eller tonesignaler, anbefaler vi at tonesignaler benyttes. Dette gir en raskere og mer pålitelig forbindelse.

Hvis produktet endres eller koples til ekstern kontrollprogramvare eller eksternt kontrollutstyr som ikke er godkjent av Xerox, oppheves sertifiseringen av produktet.

Overensstemmelse med miljøkrav

Energy Star®



XEROX har utviklet dette produktet i overensstemmelse med retningslinjene i miljøprogrammet ENERGY STAR®. Produktet innfrir kravene til strømsparing som er spesifisert i ENERGY STAR®.