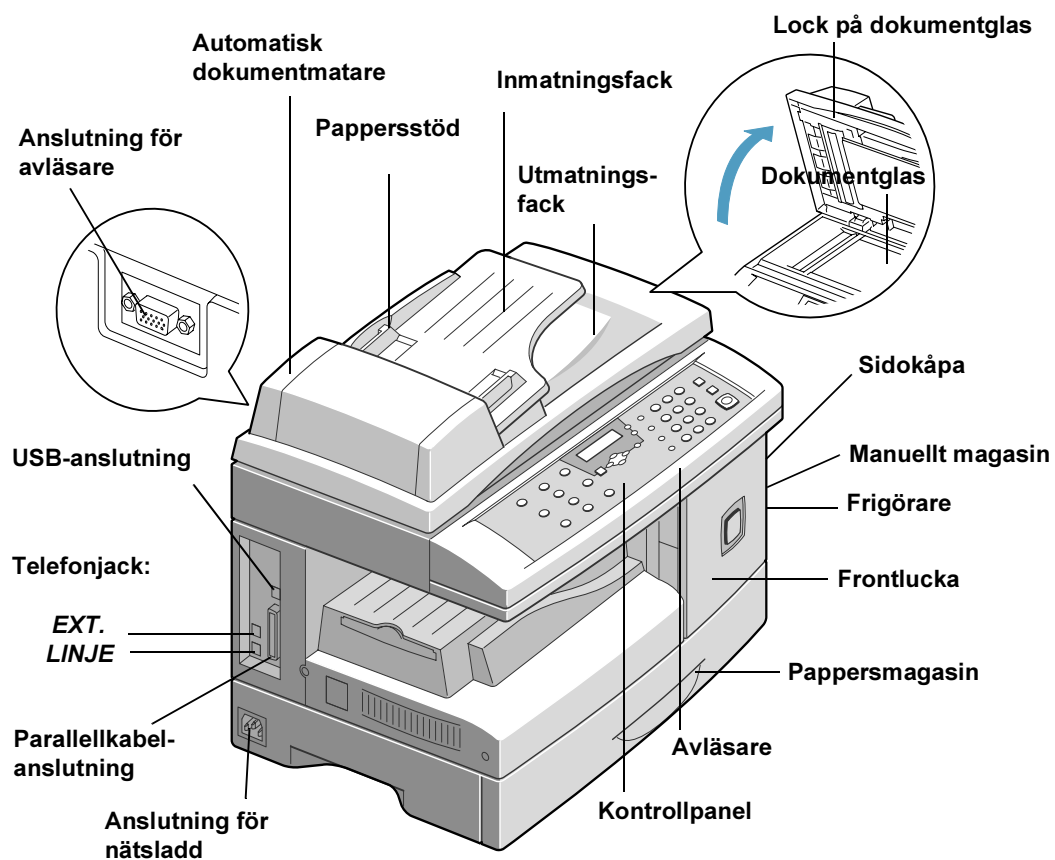


# Xerox WorkCentre Pro 412

## Starta upp

602E90620



THE DOCUMENT COMPANY  
XEROX

## **Tack för att du valde Xerox WorkCentre Pro 412**

*Följande dokumentation medföljer maskinen:*

- *Snabbreferens*
- *Installationsreferens*
- *Cd-rom med dokumentation avsedd för användare/operatörer*

*Följande sidor ger en översikt över maskinens huvudfunktioner. Mer detaljerad information om funktionerna finns på medföljande cd-romskiva, som innehåller all dokumentation om maskinen i form av läsbara och utskriftsklara filer.*

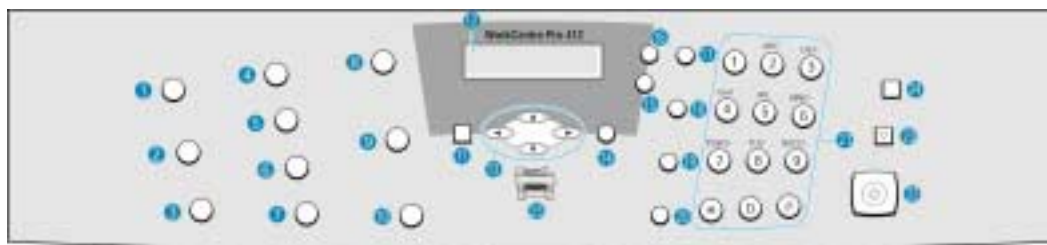
*Kopiera dessa dokument till servern så att användarna lätt kan komma åt dem.*

*Utarbetning och översättning:*  
The Document Company Xerox  
GKLS European Operations  
Bessemer Road  
Welwyn Garden City  
Hertfordshire  
AL7 1HE  
ENGLAND

*©2001 Xerox Corporation. Alla rättigheter förbehålls.*

*Ensamrätten omfattar allt material med nu rådande eller framtida lagenlig copyright inklusive, och utan inskränkningar, material framställt för de programvaror som visas såsom fönster, ikoner och andra symboler. Xerox®, The Document Company®, det digitala X-et® och alla Xerox-produkter som nämns i denna publikation är varumärken som tillhör Xerox Corporation. Produktnamn och varumärken som tillhör andra företag erkänns härmed.*

## Använda kontrollpanelen ...

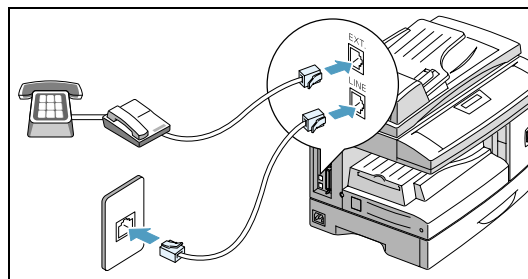


	Beskrivning	Funktion
1	Paus i PC-utskrift	Avbryter en utskrift tillfälligt
2	Rapporter	Visar en lista över tillgängliga rapporter för utskrift
3	Enkel/dubbel	Används för att göra enkel- eller dubbelsidiga kopior
4	Utmatning	Här kan du välja sorterade eller buntade kopior
5	Förminska/förstora	Förminskar eller förstorar bilden
6	Ljusare/mörkare	Gör kopiorna ljusare eller mörkare
7	Papper	Här väljer du lämpligt pappersmagasin
8	Upplösning	Justerar upplösning och skärpa för fax- eller avläsningsjobb
9	Dokumenttyp	Används för att ange vilken typ av original som ska läsas av
10	Avläsning	Väljer läget FÄRG, SVARTVITT eller GRÅSKALA vid avläsning Vid faxning kan läget SVARTVITT eller FÄRG väljas
11	Lägesknapp	Väljer önskat läge: KOPIERING, FAXNING eller AVLÄSNING
12	LCD-skärm	Visar aktuell status och ger anvisningar för olika funktioner

	Beskrivning	Funktion
13	Pilknappar	Används för att bläddra lodrätt och vågrätt i menylistan
14	Välj	Sparar en aktuell inställning
15	Jobbstatus	Visar aktuell jobbstatus och väntande jobb
16	Meny/Avsluta	Används för att aktivera eller avsluta läget Meny
17	Manuell grupp	Används för att skicka ett faxjobb till flera mottagare
18	Manuell uppringning	Används för manuell uppringning
19	Kortnummer	Används för att ange ett tvåsiffrigt kortnummer som finns lagrat i maskinens faxbokminne
20	Paus/Återuppringning	Ringer upp senaste slaget nummer igen eller infogar en paus
21	Nummerknappar	Används för siffror och för specialfunktioner (tillsammans med knappen Meny)
22	Start	Startar ett jobb
23	Stopp	Stoppar ett jobb
24	Återställ/Återställ allt	Återställer maskinens grundinställningar
25	Maskinbild	Tänds om systemfel uppstår

## Ansluta ...

- 1** Om lämpligt ansluter du telefonsvarare och/eller telefon till uttaget EXT samt sätter i telefonsladden i nätuttaget och i uttaget LINJE.

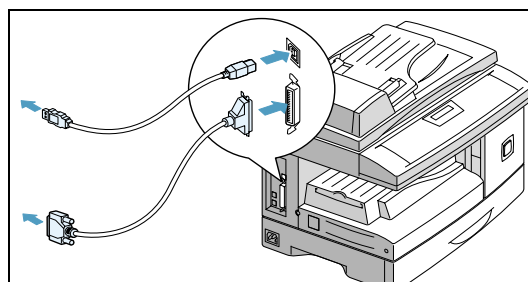


- 2** Försiktighet! Stäng av datorn innan du kopplar in sladden.

**Anslut USB-kabeln direkt till datorn**

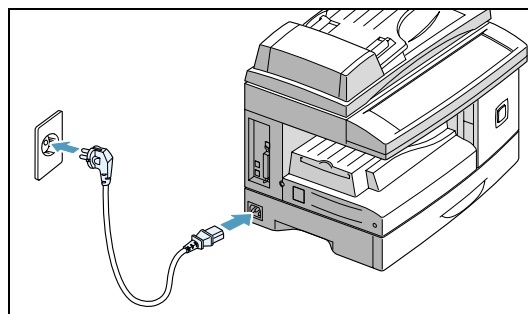
**ELLER**

**anslut en parallellkabel (säljs separat).**



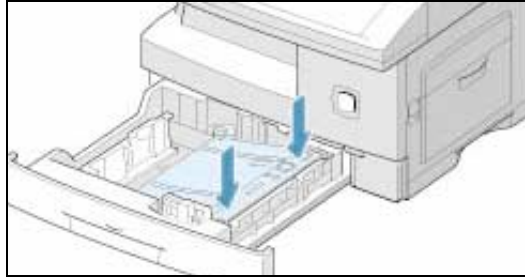
- 3** Försiktighet! För frigöraren på avläsaren mot dig för att låsa upp avläsaren innan du ansluter nätsladden.

**Anslut nätsladden till maskinen och till ett nätuttag. När sladden sätts i slås WorkCentre Pro 412 på.**

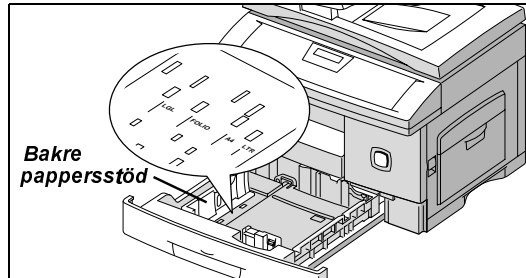


## Fylla på papper ...

- 1** Dra ut pappersmagasinet och tryck tryckplattan lätt neråt tills den snäpper fast.

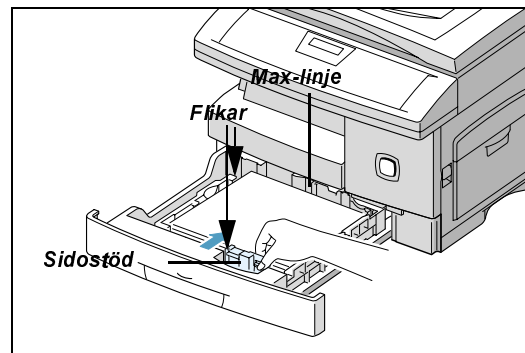


- 2** Ställ in det bakre pappersstödet så att det passar papperets längd. Om du vill fylla på papper med ett annat format, lyfter och placerar du det bakre stödet på rätt plats. Lufta papperet och lägg det i magasinet.



- 3** **Obs!** Kontrollera att hörnen på pappersbunten ligger under flikarna i magasinet. Fyll inte på papper över max-linjen.

**Kläm ihop sidostödet och för det mot pappersbunten tills det precis vidrör bunten. Stäng magasinet.**



## Ställa in önskat språk ...

1

Tryck på [Meny/Avsluta] på kontrollpanelen. På skärmen visas den första menyn SYSTEMDATA.

2

Gå till menyn SYSTEMINSTÄLLN. genom att trycka på ▼ flera gånger. Tryck sedan på [Välj].

3

Gå till alternativet VÄLJ SPRÅK genom att trycka på ▼ flera gånger.

4

Gå till önskat språk med knapparna ◀ och ▶. Tryck sedan på [Välj].  
Inställningen ändras till önskat språk.

5

Tryck på [Meny/Avsluta].

## Installera programvara ...

1

**Slå på datorn och starta Windows.**

**Obs!** Om ett meddelande om ny maskinvara visas klickar du på Avbryt.

2

**Sätt i cd-skivan med installationsprogrammet i datorns cd-romenhet. Om Xerox-fönstret visas automatiskt går du vidare till steg 4.**

3

**Gå till Start-menyn och välj [Kör]. Skriv D:\XINSTALL.EXE (där D är bokstaven för cd-romenheten) och klicka på [OK].**

4

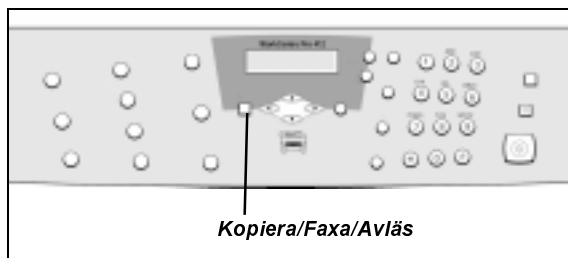
**Följ anvisningarna på skärmen för att utföra installationen.**

5

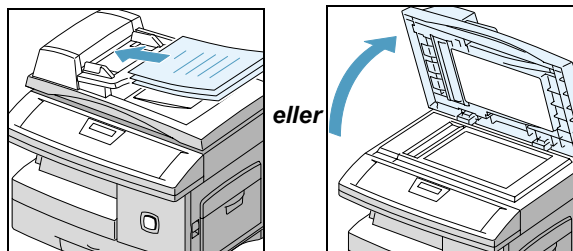
**När du har installerat all programvara startar du om datorn. Om du använder Windows 95/98 måste du mata ut cd-skivan innan du startar om.**

## Kopiera ...

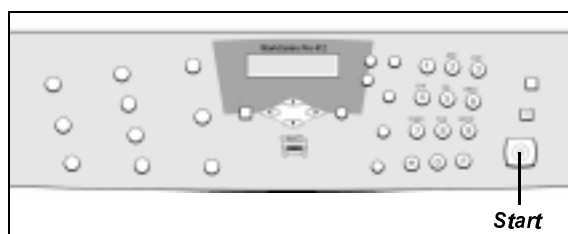
- 1** Kontrollera att det står **KLAR ATT KOPIERA** på skärmen. Om inte, tryck på knappen [Kopiera/Faxa/Avläs] tills **KOPIERING** visas. Tryck på [Välj].



- 2** Lägg originalen i den automatiska dokumentmataren eller på dokumentglaset.



- 3** Ställ in önskade kopieringsfunktioner, ange antalet kopior och tryck på [Start].



### Funktionerna för kopiering är ...

- Ljusare/mörkare
- Dokumenttyp
- Enkel/dubbelsidigt
- Förminska/förstora
- Utmatning



## **Skriva ut från ett program ...**

Nedan följer allmänna anvisningar för utskrift från Windows-program. Precis hur det går till beror på vilket program du använder.

**1** Se efter om WorkCentre Pro 412 är ordentligt ansluten till datorn, om maskinen är på och om det finns papper i magasinet.

**2** Kontrollera att du har installerat skrivardrivrutinen för maskinen.

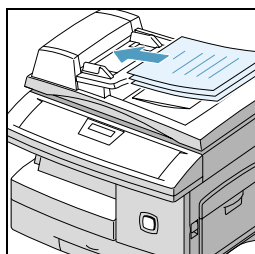
**3** Starta programmet du vill använda. Skapa eller öppna dokumentet som ska skrivas ut.

**4** Gå till menyn Arkiv. Välj [Skriv ut] eller [Utskriftsformat]. Kontrollera att WorkCentre Pro 412 är markerad som grundinställd skrivare. Ange utskriftsalternativen du vill använda för dokumentet.

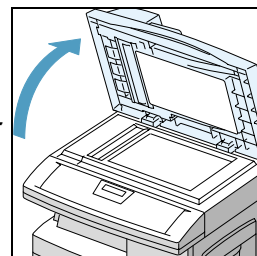
**5** Klicka på [OK] för att stänga dialogrutan Egenskaper. När du har gjort önskade ändringar för jobbet, klicka på [OK] för att starta utskriften.

## Skicka ett fax ...

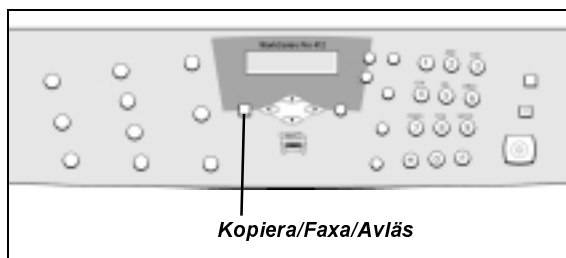
- 1** Lägga originalen i den automatiska dokumentmataren eller på dokumentglaset.



eller

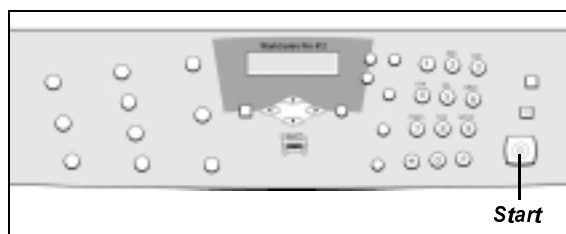


- 2** Kontrollera att datum och tid visas på skärmen. Om inte, tryck på [Kopiera/Faxa/Avläs] tills FAXNING visas. Tryck på [Välj].



Kopiera/Faxa/Avläs

- 3** Välj faxfunktioner, ange faxnummer och tryck på [Start].



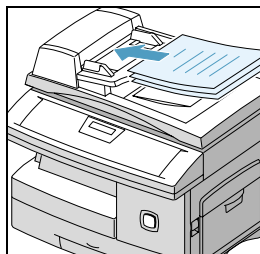
Start

### Funktionerna för faxning är...

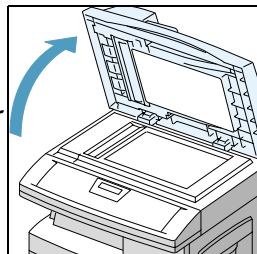
- Upplösning
- Avläsning
- Dokumenttyp
- Ljusare/mörkare

## Läsa av ett dokument ...

- 1** Lägga originalen i den automatiska dokumentmataren eller på dokumentglaset.



eller



- 2** Kontrollera att programmet "Avläsning till PC" körs. Klicka på Start i Windows, gå till Program, Xerox WorkCentre Pro 412 och Avläsning till PC.

- 3** Kontrollera att det står **KLAR ATT AVLÄSA** på skärmen. Om inte, tryck på [Kopiera/Faxa/Avläs] tills **AVLÄSNING** visas. Tryck på [Välj].

- 4** Välj avläsningsfunktioner och tryck på [Start].

### Funktionerna för avläsning är...

- Upplösning
- Avläsning
- Dokumenttyp
- Ljusare/mörkare
- Förminska/förstora

## Använda ControlCentre 5.0 ...

När du installerar programvaran för Xerox WorkCentre Pro 412 laddas hjälpprogrammet Xerox WorkCentre Pro 412 ControlCentre 5.0 automatiskt. Följ anvisningarna nedan när du ska starta ControlCentre 5.0:

**1**

**Klicka på Start i Windows på datorn.**

**2**

**Gå till Program, välj [Xerox WorkCentre Pro 412] och [ControlCentre 5.0].  
Fönstret "Xerox WorkCentre Pro 412 ControlCentre 5.0" visas.**

**3**

**När du vill avsluta ControlCentre 5.0, klicka på [Avsluta] som finns längst ner på varje flik.**

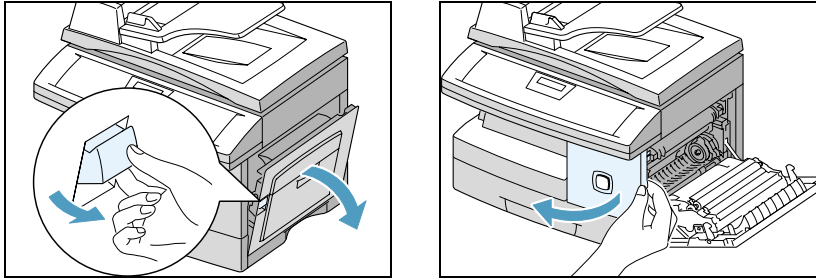
**Det finns fem flikar i fönstret ControlCentre 5.0:**

- *Inställningar:* Här gör du inställningar för faxsystemet.
- *Avancerat:* Här kan du ändra grundinställningarna för faxsystemet.
- *Faxbok:* Används för registrering och ändring av faxnummer.
- *Information:* Visar versionsnummer och olika räkneverk.
- *Uppdatera program:* Används av en Xerox-ingenjör för uppdatering av maskinens programvara.

**Du kan visa mer information genom att klicka på [Hjälp] som finns längst ner på varje flik.**

## Om du behöver mer hjälp ...

Om du behöver ytterligare assistans när produkten har installerats ringer du Xerox Kundtjänst. När du ringer uppger du maskinnumret som visas på maskinen innanför frontluckan. Öppna först sidokåpan med frigöraren och öppna sedan frontluckan:



Du får telefonnumret till Xerox Kundtjänst när WorkCentre Pro 412 installeras. Anteckna telefonnumret på raden nedan så att du alltid har det till hands:

Xerox Kundtjänst:

Xerox-maskinen och dess tillbehör har utformats och testats för att uppfylla stränga säkerhetskrav. Dessa omfattar undersökningar och godkännanden av säkerhetsorganisationer enligt etablerade miljönormer. Läs följande anvisningar noggrant innan du börjar använda maskinen och titta sedan på dem vid behov för att säkerställa att maskinen alltid fungerar säkert.

**Maskinens säkerhet och prestanda har testats uteslutande med material från XEROX.**

**Följ** alla anvisningar och notera alla varningar som står på eller medföljer produkten.



Den här symbolen VARNAR användarna om risk för personskada.



Den här symbolen VARNAR användarna för varma ytor i maskinen.



**Varning! Maskinen måste anslutas till ett jordat nättuttag.**

---

**Maskinen** är försedd med en jordad kontakt (med tre stift). Kontakten passar endast i ett jordat uttag. Detta är en säkerhetsåtgärd. För att undvika risken för elektriska stötar anlitar du en elektriker för att byta ut vägguttaget, om detta är nödvändigt. Använd aldrig en jordad adapter i ett uttag som inte är jordat.

**Maskinen** ska anslutas till typen av kraftkälla som anges på märketiketten. Om du inte är säker på vilken krafttyp du har tillgång till kontakter du elnätsoperatören.

**Låt inte** föremål ligga eller stå på sladden. Placera inte maskinen där personer kan trampa på eller snubbla över sladden.

**Användning av förlängningssladd till maskinen rekommenderas inte och sker utan godkännande från Xerox.** Kontrollera byggnadsbestämmelser och försäkringskrav om du tänker använda en korrekt jordad förlängningssladd. Kontrollera att det totala amperetalet för alla enheter som är anslutna till förlängningssladden inte överskrider förlängningssladdens amperekapacitet. Kontrollera även att det totala amperetalet för alla enheter som är anslutna till vägguttaget inte överskrider uttagets kapacitet.

**Maskinen** görs strömlös genom att nätsladden dras ut ur vägguttaget.

**Maskinen** övergår till lågeffektläge för att spara ström när den inte används. Den kan därför vara påslagen hela tiden.

**Koppla bort** maskinen från nätuttaget före rengöring. Använd alltid förbrukningsmaterial som rekommenderas för maskinen. Användning av annat material kan leda till sämre prestanda och även medföra risker.

**Använd inte** rengöringsmedel i sprayflaska (aerosol). Följ anvisningarna i den här handboken vid rengöring.

**Använd** förbrukningsmaterial och rengöringsmedel endast för avsedda ändamål. Förvara allt förbrukningsmaterial och alla rengöringsmedel utom räckhåll för barn.

**Använd inte** maskinen i närheten av vatten, i våta utrymmen eller utomhus.

**Ställ inte** maskinen på en ostadig vagn eller ett ostadigt bord. Maskinen kan då falla ned och orsaka personskada eller allvarlig maskinskada.

**Öppningar** i kåpan och på maskinens baksida och sidor är avsedda för ventilation. Öppningarna får inte blockeras eller täckas över eftersom maskinen då kan överhettas och funktionaliteten påverkas negativt. Maskinen ska inte placeras i närheten av ett värmeelement eller annan värmekälla. Den får byggas in endast om tillräcklig ventilation säkerställs.

**För inte** in föremål av något slag i maskinens öppningar, eftersom de kan komma emot spänningsförande delar eller orsaka kortslutning som kan leda till brand eller elstötar.

**Häll inte** vätska av något slag på maskinen.

**Avlägsna inte** kåpor och skydd som måste tas bort med verktyg om detta inte uttryckligen anges i anvisningar från Xerox.

**Koppla inte** förbi säkerhetsbrytare. Maskinen är utformad så att åtkomst till oskyddade områden förhindras. Den är utrustad med skydd och säkerhetsbrytare som säkerställer att den inte fungerar när kåpor är öppna.

**Sträck inte** in händerna i fixeringsområdet precis innanför utmatningsfacket. Du kan då bränna dig.

**Kvalitetsstandarder:** Maskinen är tillverkad enligt ISO9002.

Om du vill ha ytterligare säkerhetsinformation om maskinen eller om förbrukningsmaterial från Xerox ringer du följande nummer:

+44 1707 353434

## Säkerhetsstandarder

---

**EUROPA** Maskinen har godkänts av nedanstående organisation enligt nämnd säkerhetsstandard.

**Organisation: TUV Rheinland**

Standard: IEC60950 upplaga 3, ändringar A1, A2, A3, A4 och A11.



## Bestämmelser

---



CE-märkningen av den här produkten från Xerox visar att den uppfyller följande EU-direktiv från och med angivna datum:

- 1 januari 1995:** EG-direktiv 73/23/EEC ändrat genom EG-direktiv 93/68/EEC, tillnärmning av medlemsstaternas lagstiftning avseende lågspänningsutrustning.
- 1 januari 1996:** EG-direktiv 89/336/EEC, tillnärmning av medlemsstaternas lagstiftning avseende elektromagnetisk kompatibilitet.
- 9 mars 1999:** EG-direktiv 99/5/EC, om radioutrustning, terminalutrustning och ömsesidigt godkännande.  
Den fullständiga texten i Xerox deklARATION att företagets produkter uppfyller relevanta EU-direktiv och gällande normer kan erhållas från Xerox Kundtjänst.  
Du kan få en fullständig deklARATION som anger relevanta direktiv och normer genom att kontakta Xerox Kundtjänst eller:  
Environment, Health and Safety  
Xerox Limited  
PO Box 17  
Bessemer Road  
Welwyn Garden City  
Herts  
AL7 1HE  
England  
Tel: +44 (0) 1707 353434

---

**Varning! Detta är en produkt av klass A.  
I hemmiljö kan produkten orsaka radiostörning.  
Om så är fallet kan användaren bli tvungen att vidta  
lämpliga åtgärder.**

---

---

**Varning!** Detta system har tillverkats, testats och godkänts enligt stränga säkerhets- och radioavstörningsbestämmelser. Obehöriga ändringar av maskinen, inklusive tillägg av nya funktioner eller anslutning av externa enheter, kan påverka detta godkännande. Kontakta Xerox för att erhålla en lista över godkända tillbehör.

---

---

**Varning!** För att maskinen ska fungera felfritt i närheten av ISM-utrustning (högfrekvens-utrustning för industriellt, vetenskapligt och medicinskt bruk) måste strålningen från ISM-utrustningen begränsas på lämpligt sätt.

---

---

**Varning!** Skärmade kablar ska användas tillsammans med utrustningen för att kraven i direktiv 89/336/EEC ska uppfyllas.

---

## Lasersäkerhet

---



---

**Varning!** Justeringar och tillämpning av andra procedurer än dem som anges i dokumentationen kan leda till farlig exponering för laserljus.

---

Vad gäller laser uppfyller utrustningen prestanda-normer utfärdade av statliga, nationella och internationella organisationer för laserprodukter av klass 1. Eftersom strålningen från maskinen fullständigt inkapslas av skyddshöljet och de externa kåporna, exponeras laserstrålen aldrig vid användning av maskinen.

## Direktiv om radio- och telekommunikationsutrustning

---

Denna Xerox-produkt har godkänts enligt direktiv 1999/5/EC om anslutning av enskilda stationer till analoga allmänna telefontät (PSTN).

Produkten har utformats för användning i de allmänna telefontäten i följande länder:

Belgien	Irland	Norge	Sverige
Danmark	Island	Portugal	Tyskland
Finland	Italien	Schweiz	Österrike
Frankrike	Luxemburg	Spanien	
Grekland	Nederländerna	Storbritannien	

Om problem uppstår kontaktar du i första hand Xerox Kundtjänst.

Produkten har testats enligt och är kompatibel med TBR21, en teknisk specifikation för terminalutrustning för användning i analoga telefontät inom EU.

Produkten kan även konfigureras för kompatibilitet med andra riksnät. Kontakta Xerox om produkten ska anslutas till ett nätverk i ett annat land. Inga inställningar kan ändras av användaren.

---

**Obs!** Även om produkten kan hantera både puls- och tonsignaler, rekommenderas tonsignaler (DTMF) om nätverket stödjer detta. DTMF-signaler ger snabbare och tillförlitligare uppringning.

---

Om ändringar utförs eller maskinen ansluts till ett externt styrprogram eller styrutrustning som inte godkänts av Xerox, upphävs denna certifiering av maskinen.

## Miljö

---

### Energy Star®

---



XEROX Corporation har utformat den här maskinen enligt riktlinjer i det amerikanska EPA-programmet ENERGY STAR®. Som medlem av ENERGY STAR® har XEROX fastslagit att maskinen uppfyller programmets krav när det gäller energibesparing.