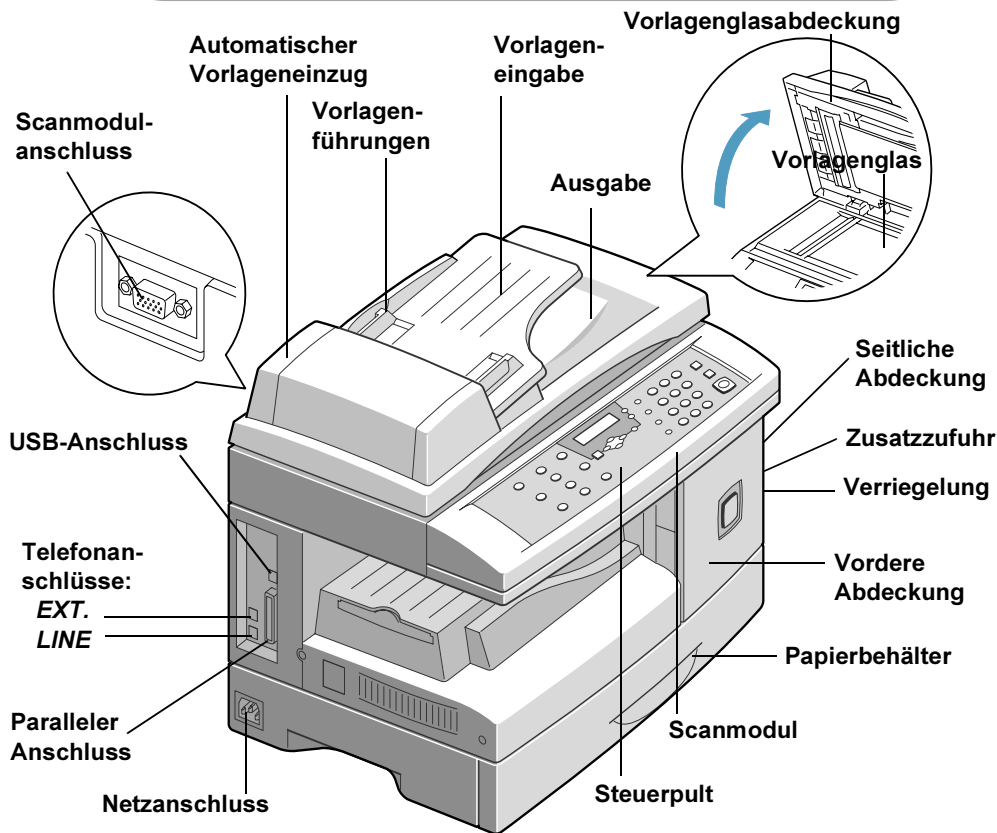


Xerox WorkCentre Pro 412

Kurzübersicht

602E90220



THE DOCUMENT COMPANY
XEROX

Herzlichen Glückwunsch zu Ihrem neuen WorkCentre Pro 412.

Zur Vorbereitung auf die Nutzung des Geräts konsultieren Sie folgende Dokumentation:

- Die vorliegende Kurzübersicht
- Installationsübersicht
- Die CD-ROM mit der Dokumentation für Endnutzer/Hauptbedienungskräfte

Die folgenden Seiten enthalten eine Übersicht über die Hauptfunktionen des Geräts. Detaillierte Informationen zu allen Gerätefunktionen sind der Gesamtdokumentation zum WorkCentre Pro 412 auf der mitgelieferten CD-ROM zu entnehmen. Die Dokumente auf der CD-ROM können angezeigt und ausgedruckt werden und sollten auf den Server kopiert werden, damit sie allen Benutzern zur Verfügung stehen.

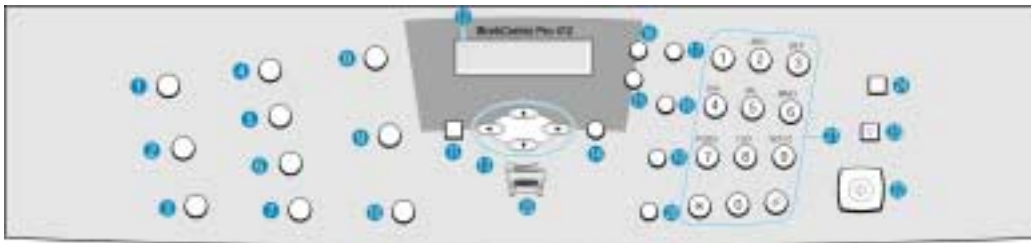
Erstellt und übersetzt durch:
The Document Company Xerox
GKLS
Bessemer Road
Welwyn Garden City
Hertfordshire
AL7 1HE
ENGLAND

©2001, Xerox Corporation. Alle Rechte vorbehalten.

Der Urnehmerschutz erstreckt sich auf sämtliche gesetzlich zulässigen oder bewilligten urheberrechtlichfähigen Materialien und Informationen beliebiger Art, einschließlich der mit Hilfe der Software-Programme erstellten Bildschirmmaterialien wie etwa Layouts, Muster, Symbole etc.

Xerox®, The Document Company®, das digitalisierte X® und sämtliche, in dieser Veröffentlichung erwähnten Xerox-Produkte sind Marken der Xerox Corporation. Produktnamen und Marken anderer Hersteller werden anerkannt.

Das Steuerpult

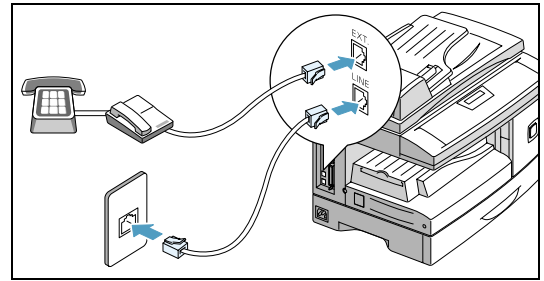


	Taste	Funktion
1	PC-Druck unterbrechen	Unterbrechen von Druckaufträgen
2	Berichte	Anzeigen einer Liste druckbarer Berichte
3	2-seitig	Erstellen ein- oder beidseitig bedruckter Kopien
4	Ausgabe	Aktivieren der Sortierung von Kopien
5	Verkleinern/Vergrößern	Änderung der Schriftbildgröße
6	Heller/Dunkler	Kontrasteinstellung
7	Papiervorrat	Auswahl des Papierbehälters
8	Auflösung	Einstellung der Auflösung für Scan- und Faxaufträge
9	Vorlagentyp	Angabe des Vorlagentyps
10	Scannen	Auswahl des Scanmodus (Farbe, Schwarzweiß oder Grau); im Faxmodus sind nur Schwarzweiß oder Farbe verfügbar.
11	Betriebsartentaste	Auswahl der Betriebsart (Kopieren, Faxen, Scannen)
12	LCD	Statusanzeige und Hilfe bei der Ausführung bestimmter Arbeiten

	Taste	Funktion
13	Pfeiltasten	Navigation durch die Menüs
14	Auswahl	Speicherung der aktuellen Einstellung
15	Jobstatus	Anzeige des Auftragsstatus und der anstehenden Aufträge
16	Menü/Beenden	Aufrufen/Beenden des Menümodus
17	Manuelle Gruppe	Manuelle Zusammenstellung einer Gruppe von Gegenstellen für die Faxversendung
18	Manuelle Wahl	Manuelle Rufnummernwahl
19	Kurzwahl	Verwendung des Kurzwahlverzeichnisses im Telefonbuch
20	Pause/Wahlwdh.	Einfügen einer Pause bzw. erneutes Wählen der zuletzt gewählten Rufnummer
21	Ziffernblock	Eingabe von Zahlen bzw. Auswahl spezieller Funktionen in Kombination mit der Menütaste.
22	Start	Auslösen der Auftragsverarbeitung
23	Stopp	Stoppen der Verarbeitung
24	Löschen	Rückgängigmachen der Auswahl und von Eingaben
25	Geräteabildung	Leuchtet bei Fehler auf

Gerät anschließen

- 1** Falls erforderlich, Anrufbeantworter und/oder Telefon an den EXT-Anschluss anschließen. Faxtelefonkabel an den LINE-Anschluss anschließen.

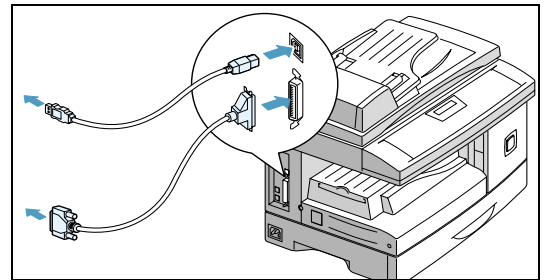


- 2** ACHTUNG: PC vor Anschluss des Kabels abschalten.

USB-Kabel direkt an den Computer anschließen.

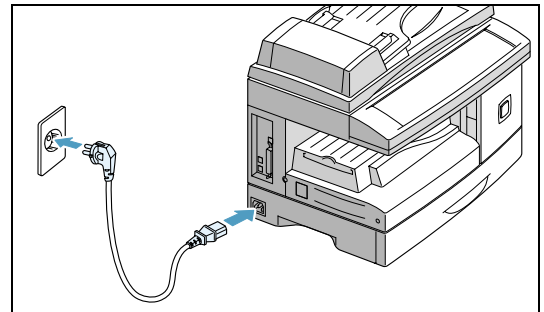
ODER

Parallelkabel (wird separat vertrieben) anschließen.



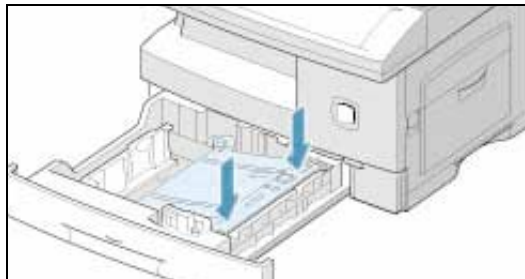
- 3** ACHTUNG: Scanverriegelung nach vorn ziehen, um das Scanmodul vor dem Anschluss an das Stromnetz zu entriegeln.

Netzkabel an Gerät anschließen und Netzstecker einstecken. Sobald der Netzstecker eingesteckt wird, schaltet sich das WorkCentre Pro 412 ein.

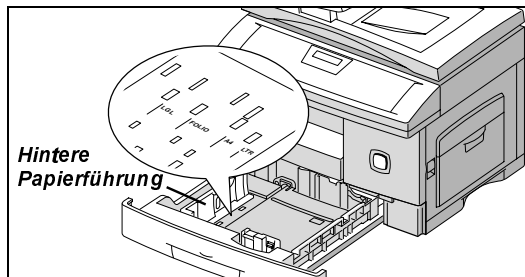


Papier einlegen

- 1** Papierbehälter öffnen und Papierauflage nach unten drücken, bis sie einrastet.

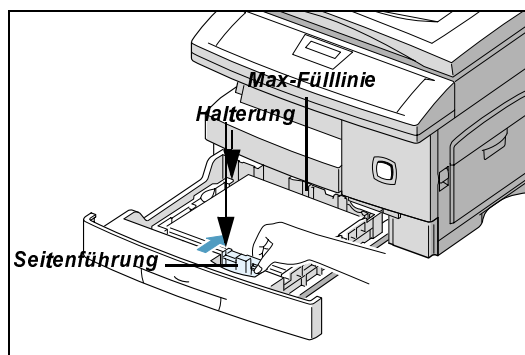


- 2** Hintere Papierführung auf die erforderliche Papierlänge einstellen. Soll später Papier eines anderen Formats geladen werden, die hintere Führung anheben und in die richtige Position bringen. Papier auffächern und in den Behälter einlegen.



- 3** **HINWEIS:** Der Papierstapel muss sich unterhalb der Halterung befinden und darf die Max-Fülllinie nicht übersteigen.

Seitenführung zusammendrücken und an den Papierstapel heranführen. Behälter schließen.



Sprache einstellen

1

Taste "Menü/Beenden" drücken. Damit wird die Anzeige "Systemdaten" eingeblendet.

2

Durch mehrfaches Drücken der Pfeiltaste ▼ "Systemeinr." auswählen und dann Taste "Auswahl" drücken.

3

Durch mehrfaches Drücken der Pfeiltaste ▼ "Sprache wählen" auswählen.

4

**Mithilfe der Pfeiltasten ◀ und ▶ die gewünschte Sprache auswählen und "Auswahl" drücken.
Damit wird die Bedienungsoberfläche in der gewünschten Sprache angezeigt.**

5

Menümodus mit "Menü/Beenden" beenden.

1

Computer einschalten und Windows starten.

HINWEIS: Erscheint das Dialogfeld zur Installation neuer Hardware, dieses mit "Abbrechen" schließen.

2

Setup-CD-ROM in das Laufwerk des Computers einlegen. Erscheint der Einstiegsbildschirm automatisch, mit Schritt 4 fortfahren.

3

Im Startmenü "Ausführen" auswählen. "D:\XINSTALL.EXE" eingeben und auf "OK" klicken ("D" steht für den Buchstaben des CD-ROM-Laufwerks).

4

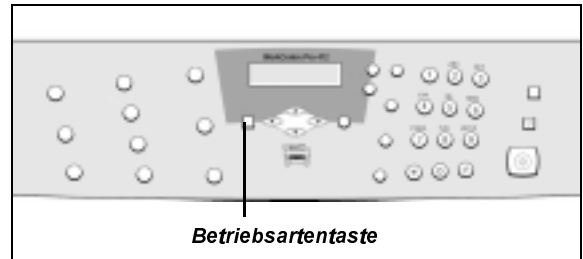
Die am Bildschirm angezeigten Anweisungen zur Softwareinstallation befolgen.

5

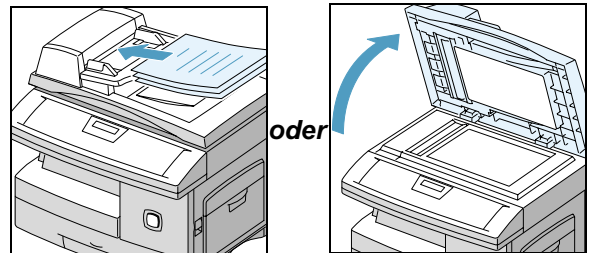
Nach der Installation der Software den Computer neu starten. Bei Windows 95/98 die CD-ROM beim Neustart auswerfen lassen.

Kopien anfertigen

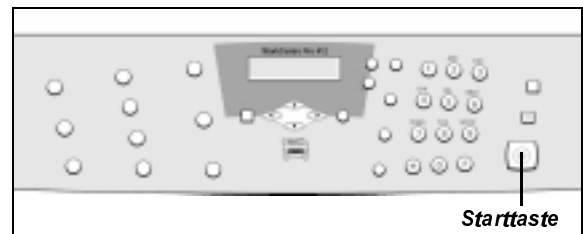
- 1** Die Anzeige muss "Kopierbereit" lauten. Ist dies nicht der Fall, die Betriebsartentaste so oft drücken, bis "Kopierbereit" angezeigt wird und dann "Auswahl" drücken.



- 2** Vorlagen in den automatischen Vorlageneinzug oder auf das Vorlagenglas legen.



- 3** Die Kopieroptionen wie gewünscht einstellen und dann die Starttaste drücken.



Optionen:

- Heller/Dunkler
- Vorlagentyp
- 2-seitig
- Verkleinern/Vergrößern
- Ausgabe

Druckaufträge senden

Die folgende Anleitung basiert auf Anwendungen unter Windows. Je nach Anwendung können die Arbeitsschritte variieren.

1

Sicherstellen, dass das WorkCentre Pro 412 an den Computer angeschlossen und eingeschaltet ist, und dass Papier im Behälter liegt.

2

Der Druckertreiber muss auf dem Computer installiert sein.

3

Die gewünschte Anwendung aufrufen und ein Dokument erstellen bzw. öffnen.

4

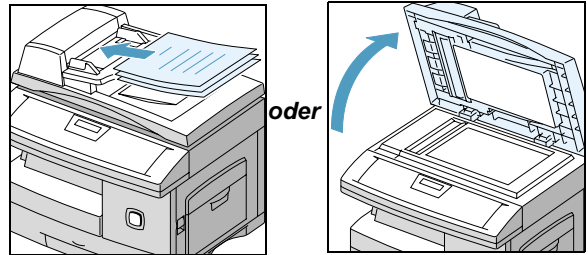
Aus dem Dateimenü die Option "Drucken" auswählen. Darauf achten, dass das WorkCentre Pro 412 als Standarddrucker ausgewählt ist. Dialogfeld "Eigenschaften" aufrufen, und die Ausgabeoptionen einstellen.

5

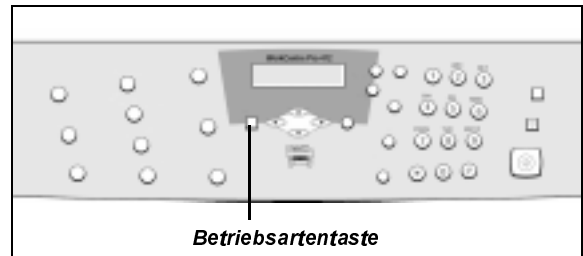
Dialogfeld "Eigenschaften" mit "OK" schließen. Druckparameter wie gewünscht einstellen und die Druckausgabe mit "OK" starten.

Fax senden

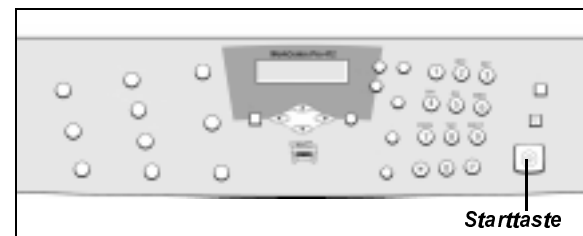
- 1** Vorlagen in den automatischen Vorlageneinzug oder auf das Vorlagenglas legen.



- 2** Darauf achten, dass am LCD Datum und Uhrzeit angezeigt werden. Ist dies nicht der Fall, die Betriebsartentaste so oft drücken, bis "Faxmodus" angezeigt wird und dann "Auswahl" drücken.



- 3** Die Faxoptionen einstellen und dann die Starttaste drücken.

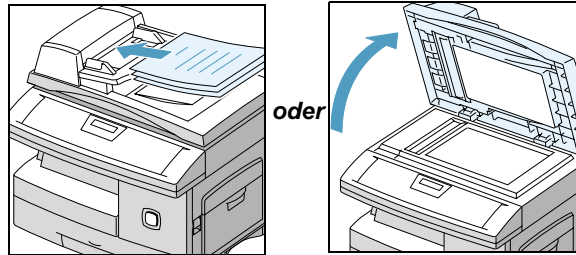


Optionen:

- Auflösung
- Scannen
- Vorlagentyp
- Heller/Dunkler

Vorlagen scannen

- 1** Vorlagen in den automatischen Vorlageneinzug oder auf das Vorlagenglas legen.



- 2** Das Scanprogramm muss gestartet sein: im Windows-Startmenü "Programme>Xerox WorkCentre Pro 412>Scantool" auswählen.

- 3** Die Anzeige muss "Scanbereit" lauten. Ist dies nicht der Fall, die Betriebsartentaste so oft drücken, bis "Scanbereit" angezeigt wird, und dann "Auswahl" drücken.

- 4** Scanoptionen wie gewünscht einstellen und die Starttaste drücken.

Optionen:

- Auflösung
- Scannen
- Vorlagentyp
- Heller/Dunkler
- Verkleinern/Vergrößern

ControlCentre 5.0 verwenden

Bei der Installation des WorkCentre Pro 412 wird das zugehörige Dienstprogramm ControlCentre 5.0 automatisch installiert. Dieses wird wie folgt aufgerufen:

1

Windows-Startmenü öffnen.

2

**"Programme>Xerox WorkCentre Pro 412>ControlCentre 5.0" auswählen.
Damit öffnet sich das Dienstprogramm ControlCentre.**

3

ControlCentre kann mit einem Klick auf die Schaltfläche "Beenden" auf jeder Registerkarte geschlossen werden.

ControlCentre enthält fünf Registerkarten:

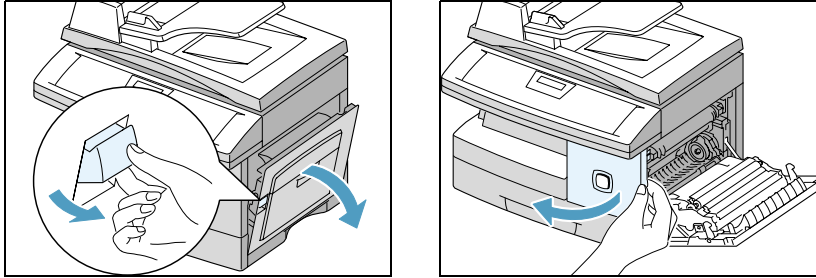
- *Einstellungen: dient zur Einstellung der Faxsystemdaten.*
- *Erweitert: dient zur Änderung der Faxsystemoptionen.*
- *Telefonbuch: dient zur Erstellung und Bearbeitung von Telefonbucheinträgen.*
- *Information: Zeigt die Softwareversion und diverse Zähler an.*
- *Firmwareaktualisierung: dient zur Aktualisierung der Gerätefirmware durch einen autorisierten Xerox-Techniker.*

Weitere Informationen können mit einem Klick auf die Schaltfläche "Hilfe" auf jeder Registerkarte aufgerufen werden.

Kundendienst

Wird nach der Installation der Kundendienst benötigt, können Sie den örtlichen Xerox Partner oder das Xerox Welcome Center anrufen.

Bei diesem Anruf muss die Seriennummer des Geräts bereit liegen. Diese befindet sich hinter der vorderen Gerätetür. Zum Öffnen der Vordertür muss zunächst die seitliche Abdeckung entriegelt und geöffnet werden.



Die Rufnummer des Xerox Welcome Centre bzw. des zuständigen Xerox Partners wird bei der Installation des WorkCentre Pro 412 bekanntgegeben.

Sie können die Rufnummer hier vermerken:

Xerox Welcome Center/zuständiger Xerox Partner:

Rufnummer:

Dieses Xerox Produkt und die zugehörigen Verbrauchsmaterialien sowie Austauschmodule entsprechen allen in Frage kommenden Sicherheitsvorschriften und Umweltrichtlinien. Diese schließt eine Prüfung durch zugelassene Stellen und die Erteilung von Sicherheitszeichen ein. Zur Gewährleistung der Betriebssicherheit sind die nachfolgenden Anweisungen zu beachten.

Die Sicherheitsprüfungen wurden unter ausschließlicher Verwendung von Xerox-Materialien durchgeführt.

Warnungen und Hinweise am Gerät und in den Handbüchern beachten.



Warnungen dieser Art weisen darauf hin, dass bei Nichtbeachtung der aufgeführten Hinweise Verletzungsgefahr besteht.



Warnungen dieser Art weisen auf heiße Oberflächen hin.



VORSICHT: Das Gerät muss geerdet sein.

Das Gerät immer an eine korrekt geerdete Netzsteckdose anschließen. Nur Schukostecker benutzen, ein Erdkontakt muss vorhanden sein. Im Zweifelsfall einen Elektriker zu Rate ziehen. Niemals zum Anschluss an eine Netzsteckdose ohne Erdungsanschluss einen Zwischenstecker verwenden.

Gerät nur an Stromquellen anschließen, für die es ausgelegt ist.

Keine Gegenstände auf den Stromkabeln abstellen. Das Gerät so aufstellen, dass die Stromkabel nicht im Weg liegen.

Die Verwendung eines Verlängerungskabels wird nicht empfohlen. Ist die Verwendung eines (einwandfrei geerdeten) Verlängerungskabels erforderlich, darauf achten, dass die Gesamtstromstärke der an das Verlängerungskabel angeschlossenen Geräte nicht dessen empfohlene Maximalstromstärke übersteigt. Das gleiche gilt für die Netzsteckdose selbst.

Das Gerät wird über das Netzkabel ausgeschaltet. Um die Stromversorgung des Geräts vollständig zu unterbrechen, muss der Netzstecker aus der Steckdose gezogen werden.

Das Gerät verfügt über einen Energiesparmodus und kann ununterbrochen eingeschaltet bleiben.

Zur Reinigung des Geräts immer zunächst den Netzstecker ziehen. Nur die speziell für das Gerät empfohlenen Teile und Verbrauchsmaterialien benutzen, da im anderen Fall schlechte Laufleistung und Sicherheitsrisiken möglich sind.

Keine Reinigungssprays verwenden. Bei der Reinigung die Anweisungen im Benutzerhandbuch befolgen.

Verbrauchsmaterialien und Reinigungsmittel niemals zweckentfremdet verwenden. Sämtliche Materialien außerhalb der Reichweite von Kindern aufbewahren.

Gerät nicht in der Nähe von Wasser, an einer feuchten Stelle oder im Freien aufstellen.

Gerät auf einem festen Untergrund aufstellen (kein Plüschteppich) und darauf achten, dass die Tragkraft für das Gewicht des Geräts ausreicht.

Die Lüftungsschlitze an der Rückseite und den Seiten des Geräts nicht verschließen, damit keine Überhitzungsgefahr entsteht. Gerät niemals in der Nähe einer Wärmequelle aufstellen. Das Gerät darf nur dann in einer Einbauposition installiert werden, wenn für ausreichende Lüftung gesorgt ist.

Keine Gegenstände in die Lüftungsschlitze stecken - Stromschlaggefahr!

Keine Flüssigkeit auf dem Gerät verschütten.

Abdeckungen und Schutzeinrichtungen, die nicht ohne Werkzeug geöffnet werden können, dürfen nicht abgenommen werden, es sei denn, dies wird in einer von Xerox zugelassenen Wartungsanleitung ausdrücklich gefordert.

Elektrische oder mechanische Verriegelungen nie überbrücken oder ausschalten.

Den Fixierbereich nicht berühren. Er ist sehr heiß!

Qualitätsnormen: Das Produkt wurde gemäß der Qualitätsnorm ISO9002 gefertigt.

Weitere Sicherheitsinformationen zu diesem Xerox-Produkt oder zu Verbrauchsmaterialien sind unter folgender Telefonnummer erhältlich:

EUROPA +44 (0) 1707 353434

Sicherheitsnormen

Dieses Xerox-Produkt wurde von der folgenden Körperschaft gemäß der folgenden Norm zertifiziert.

Körperschaft: TÜV Rheinland

Norm: IEC60950 3. Auflage Zusatzartikel A1, A2, A3, A4 und A11.

Rechtliche Informationen



Durch Kennzeichnung dieses Produkts mit dem CE-Zeichen erklärt Xerox, dass das Gerät den folgenden Richtlinien der EU entspricht:

- Januar 1995:** Richtlinie 73/23/EWG ergänzt durch Richtlinie 93/68/EWG, Angleichung der Rechtsvorschriften der Mitgliedstaaten betreffend elektrischer Betriebsmittel zur Verwendung innerhalb bestimmter Spannungsgrenzen.
- Januar 1996:** Richtlinie 89/336/EWG, Angleichung der Rechtsvorschriften der Mitgliedstaaten über die elektromagnetische Verträglichkeit.
- März 1999:** Richtlinie 1999/5/EG, Funkanlagen und Telekommunikationsendeinrichtungen und die gegenseitige Anerkennung ihrer Konformität.

Der vollständige Text dieser Erklärung einschließlich der Definition der entsprechenden Richtlinien sowie der jeweiligen Normen sind bei Xerox unter folgender Adresse erhältlich:

Environment, Health and Safety

Xerox Limited

PO Box 17

Bessemer Road

Welwyn Garden City

Herts

AL7 1HE

England

Telefon: +44 (0) 1707 353434

ACHTUNG: Dies ist ein Produkt der Grenzwertklasse A. Der Einsatz dieses Systems in Wohngebieten kann Frequenzstörungen hervorrufen, deren Beseitigung in jedem Fall dem Benutzer obliegt.

ACHTUNG: Das Gerät wurde unter Beachtung strenger Vorschriften zu Betriebssicherheit und Funkschutz hergestellt und geprüft. Änderungen oder Umbauten an diesem Gerät, z. B. der Anschluss externer Geräte oder die Aufrüstung mit neuen Funktionen, die nicht ausdrücklich durch Xerox genehmigt wurden, können zur Ungültigkeit der Sicherheitszertifizierung führen. Eine Liste der genehmigten Zusatzgeräte und -funktionen ist bei Xerox erhältlich.

ACHTUNG: Um eine fehlerfreie Funktion dieses Geräts in der Nähe von ISM-Geräten (Hochfrequenzgeräte für industrielle, wissenschaftliche, medizinische und ähnliche Zwecke) zu gewährleisten, ist es erforderlich, dass die Störstrahlung dieser Geräte reduziert oder auf andere Weise begrenzt wird.

ACHTUNG: Zur Einhaltung der Richtlinie 89/336/EWG ist die Verwendung abgeschirmter Kabeln erforderlich.

Laser-Sicherheitsbedingungen



VORSICHT: Alle hier nicht beschriebenen Verfahren oder davon abweichenden Vorgehensweisen können dazu führen, dass gefährliche Laserstrahlung freigesetzt wird.

Das Gerät entspricht als Lasergerät der Klasse 1 den einschlägigen, von staatlichen, nationalen und internationalen Stellen festgesetzten Leistungsnormen für Lasergeräte. Es verursacht keine schädliche Strahlung, da der Laserstrahl jederzeit während des Betriebs und der Wartung durch den Kunden vollständig eingeschlossen bleibt.

Richtlinie 1999/5/EG des Europäischen Parlaments und des Rates vom 9. März 1999 über Funkanlagen und Telekommunikationsendeinrichtungen und die gegenseitige Anerkennung ihrer Konformität

Das Gerät wurde von Xerox selbst gemäß der Richtlinie 1999/5/EG zertifiziert.

Das Gerät ist für den Faxbetrieb in folgenden Ländern ausgelegt:

Belgien	Großbritannien	Norwegen
Dänemark	Irland	Österreich
Deutschland	Island	Portugal
Finnland	Italien	Schweden
Frankreich	Luxemburg	Schweiz
Griechenland	Niederlande	Spanien

Beim Auftreten von Problemen ist der örtliche Xerox-Repräsentant die erste Anlaufstelle.

Das Gerät entspricht TBR21, einer technischen Spezifikation für Endgeräte für europäische öffentliche Fernsprechnetze.

Das Gerät kann durch einen Xerox-Repräsentanten auch für den Betrieb in einem anderen Land eingerichtet werden. Das Gerät kann nicht vom Benutzer selbst eingerichtet werden.

HINWEIS: Das Gerät ist sowohl puls- als auch tonwahlfähig (DTMF-Betrieb), es wird jedoch empfohlen, das schnellere und zuverlässigere DTMF-Verfahren zu benutzen.

Änderungen am Gerät oder die Verwendung einer externen Steuerungssoftware können zur Ungültigkeit der Produktzertifizierungen führen, sofern sie nicht ausdrücklich durch Xerox genehmigt wurden.

Umweltverträglichkeit

Energy Star®



Die XEROX Corporation hat dieses Produkt in Übereinstimmung mit den Richtlinien des ENERGY STAR®-Programms der US-amerikanischen *Environmental Protection Agency* entwickelt. Als ENERGY STAR®-Partner hat XEROX festgelegt, dass dieses Produkt den ENERGY STAR®-Richtlinien zur Energieeffizienz entspricht.