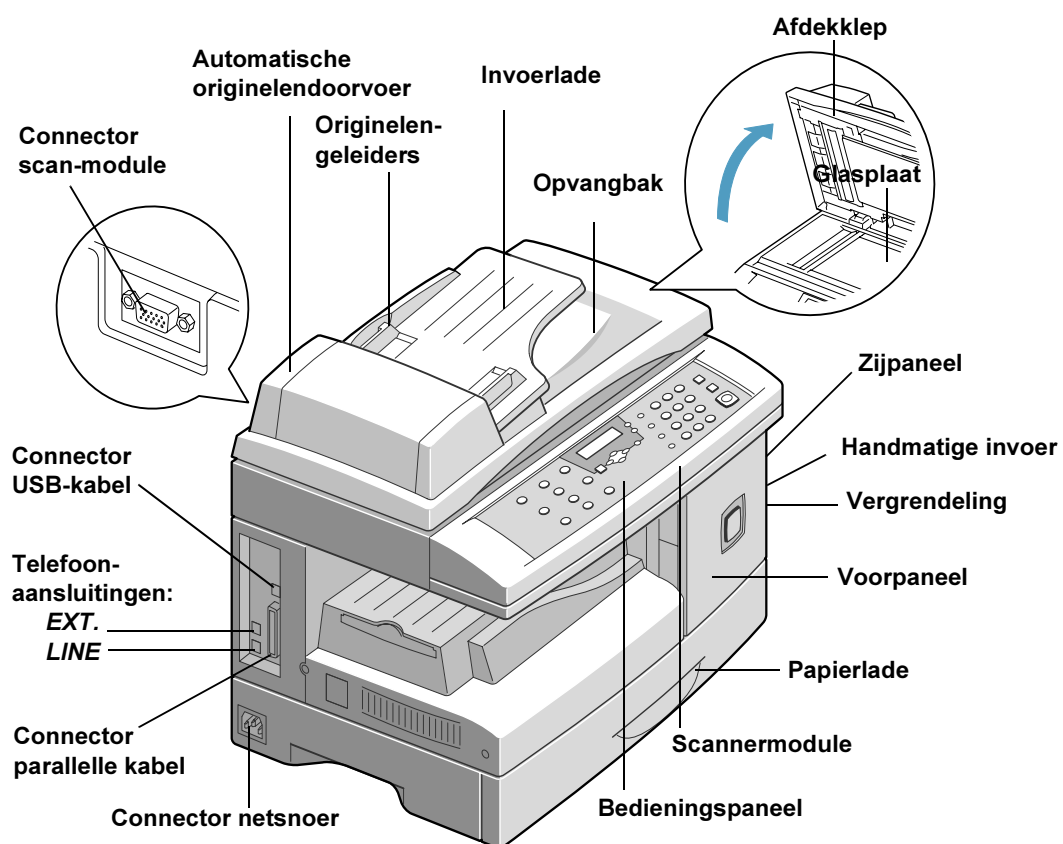


# Xerox WorkCentre Pro 412

## Starhandleiding

602E90230



THE DOCUMENT COMPANY

XEROX

# Xerox WorkCentre Pro 412 - Inleiding

**Xerox dankt u hartelijk voor de aanschaf van de Xerox WorkCentre Pro 412.**

*Ter ondersteuning van uw nieuwe aanwinst zijn bijgeleverd:*

- *Deze starhandleiding*
- *Een installatiepagina*
- *Een cd-rom met documentatie bedoeld voor eindgebruikers/  
systeembeheerders*

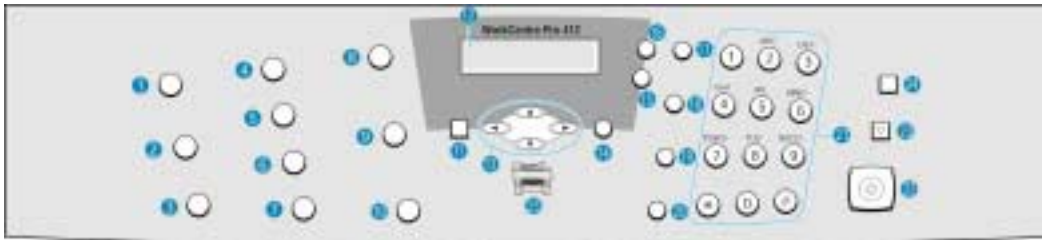
*Op de volgende pagina's vindt u een overzicht van de belangrijkste toepassingen van het apparaat, zodat u er snel mee aan de slag kunt. Wanneer u meer gedetailleerde informatie over de toepassingen van de WorkCentre Pro 412 wenst, dan dient u de bijgeleverde cd-rom te raadplegen. Op deze cd-rom staat de volledige documentatie die bij het apparaat hoort. Deze documentatie kan worden bekeken en afgedrukt. Deze documenten kunnen ook naar de server worden gekopieerd, zodat alle gebruikers ze gemakkelijk kunnen raadplegen.*

*Vorbereid en vertaald door:*  
The Document Company Xerox  
GKLS European Operations  
Bessemer Road  
Welwyn Garden City  
Hertfordshire  
AL7 1HE  
VERENIGD KONINKRIJK

*©2001 Xerox Corporation. Alle rechten voorbehouden.*

*De auteursrechtelijke bescherming waarop aanspraak wordt gemaakt, bevat alle vormen en zaken van auteursrechtelijk materiaal en informatie die thans en in de toekomst van rechtswege is toegestaan. Dit omvat, zonder enige beperking, materiaal dat wordt gegenereerd door de software en dat in het scherm wordt weergegeven, zoals pictogrammen, vensters, etc.  
Xerox®, The Document Company®, het gestileerde X®-logo en alle productnamen van Xerox die worden vermeld in deze publicatie, zijn handelsmerken van Xerox Corporation. Productnamen en handelsmerken van andere bedrijven worden hierbij erkend.*

# Het bedieningspaneel

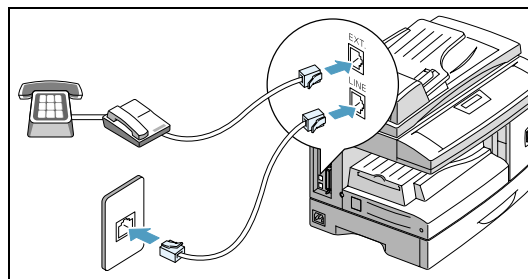


	Toets	Functie
1	PC-afdruk-opdracht pauzeren	Gebruiken om een afdrukopdracht te pauzeren
2	Over-zichten	Gebruiken om een lijst te tonen met overzichten die kunnen worden afgedrukt
3	Type opdracht	Gebruiken om 1-zijdige of 2-zijdige kopiën mee te maken
4	Aflevering	Gebruiken om in kopieermode kopiën in sets af te leveren
5	Verkleinen /Vergroten	Gebruiken om beelden te verkleinen of te vergroten
6	Lichter/ Donkerder	Gebruiken om het contrast van het beeld aan te passen
7	Papier-invoer	Gebruiken om de gewenste papierbron te selecteren
8	Resolutie	Gebruiken om de resolutie of scherpte van fax- of scanopdrachten wijzigen
9	Origineel-soort	Gebruiken om de origineelsoort te selecteren die wordt gescand
10	Scan-opties	Gebruiken om voor scannen KLEUR, Z/W of GRIJS te kiezen. Voor faxen alleen Z/W en KLEUR
11	Mode-toets	Gebruiken om de gewenste mode te selecteren: KOPIËREN, FAXEN of SCANNEN
12	LCD-display	Geeft de huidige status en de gebruiker wordt door de verschillende taken geleid

	Toets	Functie
13	Navigatie-toetsen	Gebruiken om horizontaal en verticaal door een menu te gaan
14	Selecteren	Gebruiken om een huidige selectie op te slaan
15	Opdracht-status	Toont huidige opdrachtstatus en opdrachten in de wachtrij
16	Menu/ Afsluiten	Gebruiken om de mode Menu te openen of af te sluiten
17	Handmatig groeps-kiezen	Gebruiken om een fax naar meerdere bestemmingen te verzenden
18	Handmatig kiezen	Gebruiken om handmatig een nummer te kiezen
19	Snelkiezen	Gebruiken om een 2-cijferig snelkiesnummer uit het telefoonboek van het apparaat in te voeren
20	Pauze/ Opnieuw kiezen	Gebruiken om het laatst gebelde nummer te kiezen of een pauze toe te voegen
21	Aantal-toetsen	Gebruiken om tekens in te voeren of speciale functies te kiezen in combinatie met de toets Menu
22	Start	Hiermee kunt u een opdracht starten
23	Stop	Hiermee kunt u een handeling stoppen
24	Wissen/ Alles wissen	Gebruiken om selecties en invoer te wissen
25	Afbeelding apparaat	Licht op wanneer zich een systeemfout voordoet

## Aansluitingen...

- 1** *Indien gewent uw antwoordapparaat en/of telefoon aansluiten op de bus EXT en de telefoonkabel aansluiten op de bus LINE en de wandaansluiting.*

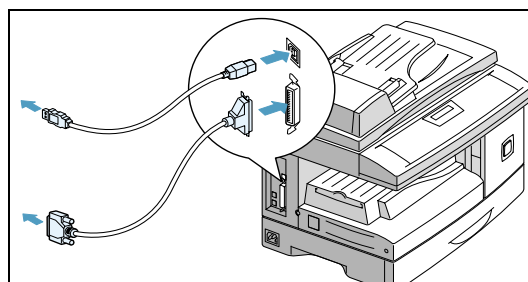


- 2** **VOORZICHTIG:** De computer uitzetten alvorens de kabel aan te sluiten.

*De USB-kabel rechtstreeks op de computer aansluiten.*

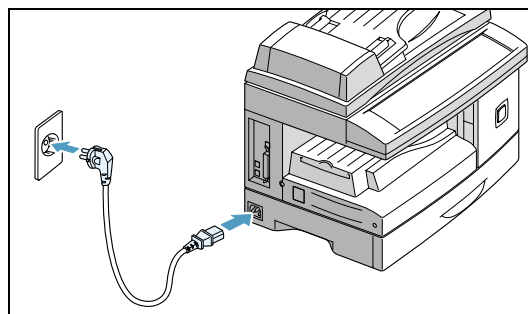
**OF**

*Een parallele kabel aansluiten (deze is niet bijgeleverd).*



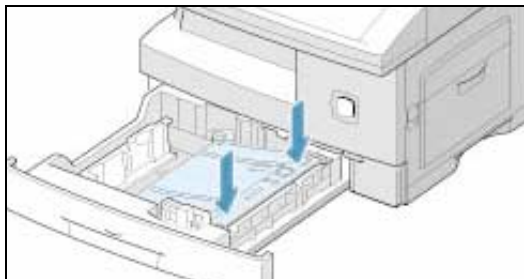
- 3** **VOORZICHTIG:** De ontgrendelingsschakelaar naar u toe trekken om de scanner te ontgrendelen voordat u de voeding aansluit.

*Het netsnoer aansluiten zoals in de afbeelding. De WorkCentre Pro 412 is ingeschakeld zodra het netsnoer is aangesloten.*

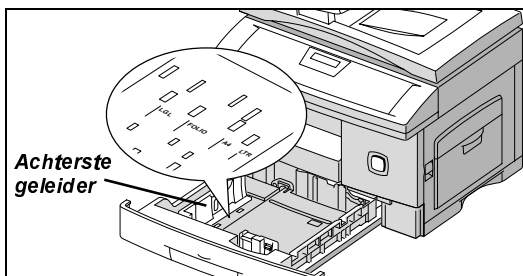


## Papier plaatsen....

- 1** De papierlade open trekken en de drukplaat omlaag drukken tot deze vastklemt.

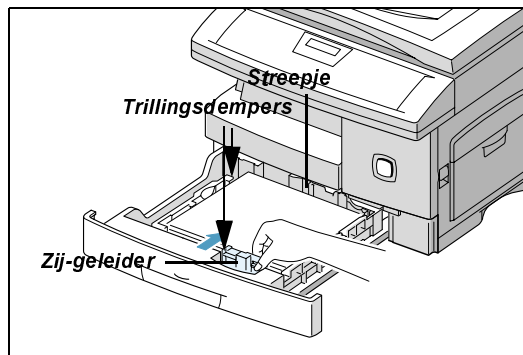


- 2** De achterste papiergeleider aanpassen aan de papierlengte.  
Om papier van een ander formaat te plaatsen, de achterste geleider optillen en in de gewenste stand zetten.  
Het papier uitwaaiëren en in de lade plaatsen.



- 3** **OPMERKING:** De hoeken van het papier dienen onder de trillingsdempers te liggen en de papierstapel mag niet boven het streepje "max." uitkomen.

De zij-geleider enigszins samendrukken en tegen de rand van het papier aanschuiven. Vervolgens de papierlade sluiten.



## De taal instellen....

1

**Op het bedieningspaneel [Menu/ Afsluiten] indrukken. In het display wordt het menu 'SYSTEEMGEGEVENS' weergegeven.**

2

**Naar het menu 'SYSTEEMINSTELL.' gaan door enkele malen ▼ in te drukken. Vervolgens [Selecteren] indrukken.**

3

**Naar de optie 'TAAL SELECTEREN' gaan door enkele malen ▼ in te drukken.**

4

**Met de navigatietoetsen ◀ en ▶ de gewenste taal kiezen en dan [Selecteren] indrukken.  
De taal wordt gewijzigd in de gewenste instelling.**

5

**[Menu/Afsluiten] indrukken om de procedure af te sluiten.**

- 1** *De computer aanzetten en Windows opstarten.*

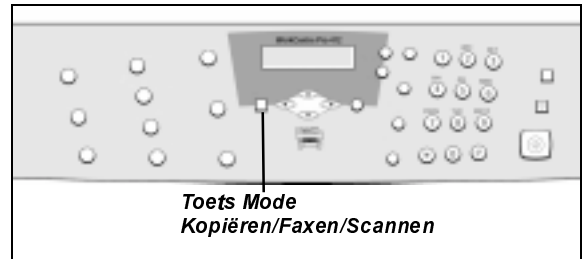
---

**OPMERKING:** Indien het venster Nieuwe hardware verschijnt, Annuleren selecteren.

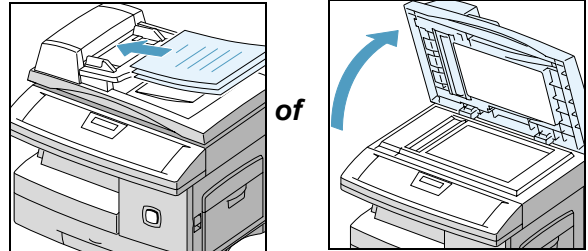
---
- 2** *De installatie-cd-rom in het cd-romstation van de computer plaatsen. Indien het Xerox-scherm verschijnt, verdergaan met stap 4.*
- 3** *In het menu Start [Uitvoeren] selecteren. D:\XINSTALL.EXE intypen (waarbij "D" staat voor de letter van het cd-romstation) en op [OK] klikken.*
- 4** *De instructies in het scherm volgen om de software-installatie te voltooien.*
- 5** *Na installatie van de software, de computer opnieuw opstarten. Voor Windows 95/98 eerst de cd-rom uit het cd-romstation verwijderen.*

## Kopiën maken....

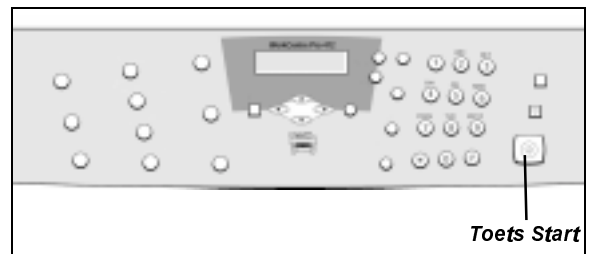
- 1** Controleren of in het LCD-display 'KLAAR V. KOPIER.' staat. Zo niet, de toets Mode indrukken tot het apparaat in de kopieer-mode staat. Dan [Selecteren] indrukken.



- 2** De originelen plaatsen in de automatische originelendoorvoer of op de glasplaat.



- 3** Kopieertoepassingen selecteren, het aantal kopiën invoeren en [Start] indrukken.



### Beschikbare kopieertoepassingen zijn....

- Lichter/Donkerder
- Origineelsoort
- Type opdracht
- Verkleinen/Vergroten
- Aflevering



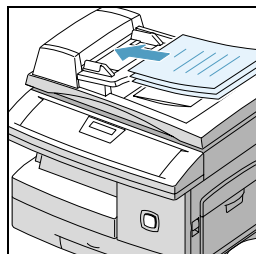
## **Vanuit een applicatie afdrukken....**

Hieronder volgt een beschrijving van de standaardprocedure voor afdrukken in een Windows-omgeving. De precieze procedure hangt af van de gebruikte applicatie.

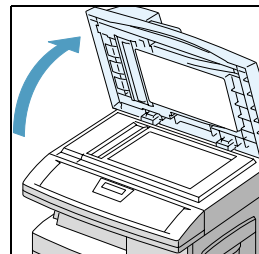
- 1** **Controleren of de WorkCentre Pro 412 correct is aangesloten op de computer, of het apparaat aanstaat en of papier is geplaatst.**
- 2** **Controleren of de printerdriversoftware van het apparaat is geïnstalleerd.**
- 3** **Het gewenste programma starten en het document dat u wilt gaan afdrukken, maken of openen.**
- 4** **In het menu Bestand [Afdrukken] of [Pagina-instelling] selecteren. Controleren of de WorkCentre Pro 412 is geselecteerd als standaardprinter. Eventueel noodzakelijke wijzigingen doorvoeren voor het afdrukken.**
- 5** **Op [OK] klikken om het dialoogvenster Eigenschappen te sluiten. Na het doorvoeren van eventuele wijzigingen op [OK] klikken om af te drukken.**

## Een fax versturen....

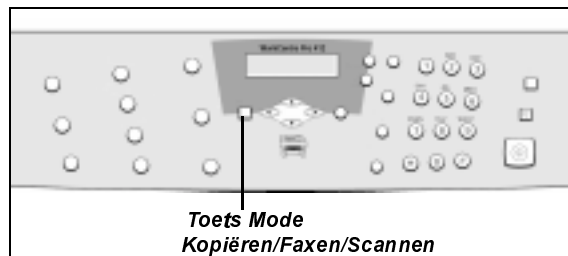
- 1** De originelen plaatsen in de automatische originelendoorvoer of op de glasplaat.



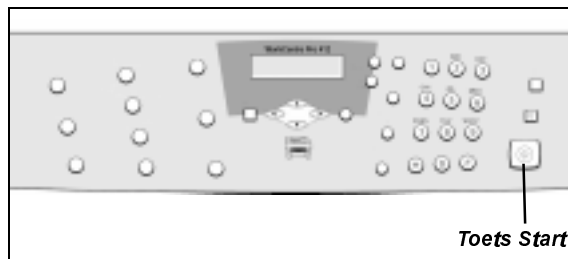
of



- 2** Controleren of in het LCD-display de datum en de tijd staat. Zo niet, de toets Mode indrukken tot het apparaat in de fax-mode staat. Dan [Selecteren] indrukken.



- 3** Faxtoepassingen selecteren, het faxnummer invoeren en [Start] indrukken.

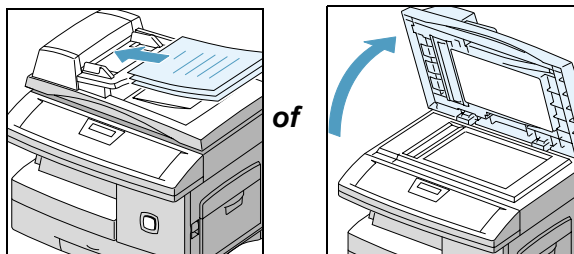


### Beschikbare faxtoepassingen zijn....

- Resolutie
- Scanopties
- Origineelsoort
- Lichter/Donkerder

## Een document naar een bestand scannen....

- 1** De originelen plaatsen in de automatische originelendoorvoer of op de glasplaat.



- 2** Het programma Scannen naar PC starten. Op de toets Start van Windows klikken en dan Programma's > Xerox WorkCentre Pro 412 > Scannen naar PC selecteren.

- 3** Controleren of in het LCD-display 'KLAAR V. SCANNEN'. Zo niet, de toets Mode indrukken tot het apparaat in de scan-mode staat. Dan [Selecteren] indrukken.

- 4** Scantoepassingen selecteren en [Start] indrukken.

### Beschikbare scantoepassingen zijn....

- Resolutie
- Scanopties
- Origineelsoort
- Lichter/Donkerder
- Verkleinen/Vergroten

## **ControlCentre 5.0 gebruiken....**

Wanneer u de software van de Xerox WorkCentre Pro 412 installeert, wordt tevens ControlCentre 5.0 automatisch geïnstalleerd. De volgende instructies betreffen het gebruik van ControlCentre 5.0:

**1**

**Op de toets [Start] in de taakbalk van Windows klikken.**

**2**

**In [Programma's] de optie [Xerox WorkCentre Pro 412] selecteren en vervolgens [ControlCentre 5.0]. Het scherm Xerox WorkCentre Pro 412 ControlCentre 5.0 verschijnt.**

**3**

**Om ControlCentre 5.0 af te sluiten, op de toets [Afsluiten] op een van de tabbladen klikken.**

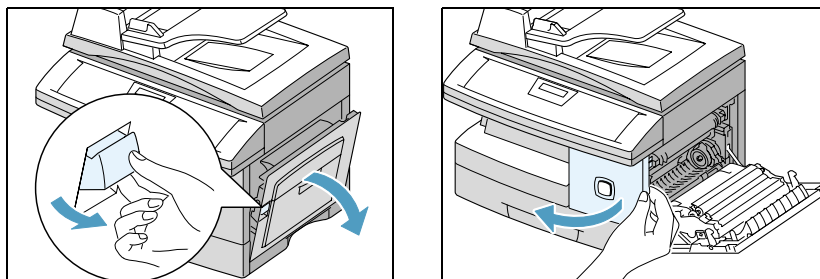
**In het scherm van ControlCentre 5.0 worden vijf tabbladen weergegeven:**

- *Instellingen:* Wordt gebruikt om gegevensinstellingen te configureren.
- *Geavanceerd:* Wordt gebruikt om de standaardinstellingen te wijzigen.
- *Telefoonboek:* Wordt gebruikt om informatie aan het telefoonboek toe te voegen en wijzigingen door te voeren.
- *Informatie:* Wordt gebruikt om versie-informatie en tellers te bekijken.
- *Firmware:* Wordt gebruikt door geautoriseerd Xerox-personeel om de firmware van het apparaat bij te werken.

**Voor nadere informatie, op de toets [Help] op een van de tabbladen klikken.**

## Voor nadere ondersteuning....

Indien u na de installatie van het product nog nadere ondersteuning behoeft, kunt u contact opnemen met het Xerox Welcome Center of met uw plaatselijke Xerox-vertegenwoordiger. Wanneer u belt, dient u het serienummer van het apparaat bij de hand te hebben. Het serienummer bevindt zich op het apparaat, achter de voordeur. Eerst het zijpaneel ontgrendelen en openen en vervolgens het voorpaneel openen.



U krijgt het telefoonnummer van het Xerox Welcome Center of uw plaatselijke Xerox-vertegenwoordiger bij de installatie van de WorkCentre Pro 412. U kunt het telefoonnummer hieronder noteren, zodat u het in voorkomende gevallen altijd snel bij de hand heeft:

Plaatselijke Xerox-vertegenwoordiger:

#

Xerox Welcome Center Nederland:

**020-6563620**

Xerox Welcome Center België:

**02-7131453**

Dit Xerox-product en de bijbehorende verbruiksartikelen zijn aan de hand van strenge veiligheidsvoorschriften ontworpen en getest. Dit betekent dat wordt voldaan aan de voorschriften die zijn opgesteld door veiligheidsinstanties, en aan milieunormen. De volgende informatie goed doorlezen en, indien nodig, raadplegen om veilig gebruik van het product te garanderen.

**De veiligheid en de prestatie van dit product zijn alleen getest met Xerox-materialen.**

**Alle** waarschuwingen en aanwijzingen in, op of bij het product opvolgen.



Dit symbool waarschuwt de gebruiker voor mogelijk persoonlijk letsel.



Dit symbool waarschuwt de gebruiker voor hete oppervlakken.



---

**WAARSCHUWING: Dit product dient te worden aangesloten op een beschermd geaard circuit.**

---

**Dit product** is uitgerust met een geaarde stekker met 3 draden. Deze stekker past alleen in een geaard stopcontact. Dit is een veiligheidsmaatregel. Om het risico op een elektrische schok te vermijden, contact opnemen met een elektricien voor vervanging van het stopcontact indien de stekker niet past. Nooit een geaarde adapter gebruiken om het apparaat aan te sluiten op een niet-geaard stopcontact.

**Dit product** aansluiten op een voedingsbron die wordt aangegeven op het etiket. Wanneer u niet zeker weet over welk stroomsterkte u beschikt, contact opnemen met uw elektriciteitsbedrijf.

**Nooit** voorwerpen op het netsnoer plaatsen. Het product niet op een locatie installeren waar personen mogelijk op het snoer kunnen stappen of hierover kunnen struikelen.

**Het gebruik van een verlengsnoer bij dit product wordt niet aanbevolen of toegestaan.** Gebruikers dienen in de bouwverordeningen en de verzekeringseisen na te gaan of een goed geaard verlengsnoer kan worden gebruikt. Controleren of de totale stroomsterkte van de producten die worden aangesloten op het verlengsnoer, de stroomsterkte van het verlengsnoer niet overschrijdt. Tevens controleren of de totale stroomsterkte van de producten die worden aangesloten op de stopcontacten, het vermogen hiervan niet overschrijdt.

**Het apparaat wordt uitgeschakeld** via het netsnoer. Om alle elektrische stroom naar het apparaat te verbreken, het netsnoer uit het stopcontact verwijderen.

**Het apparaat** is uitgerust met een energiespaarstand om energie te besparen wanneer het apparaat niet wordt gebruikt. Het apparaat kan te allen tijde ingeschakeld blijven.

**Altijd** de stekker van het product uit het stopcontact verwijderen alvorens het product te reinigen. Altijd materialen gebruiken die bedoeld zijn voor dit product. Het gebruik van andere materialen kan leiden tot een slechte prestatie en kan gevaarlijke situaties opleveren.

**Nooit** reinigingsmiddelen in spuitbussen gebruiken. De instructies in de handleiding voor de gebruiker volgen voor de juiste reinigingsmethoden.

**Nooit** verbruiksartikelen of reinigingsmiddelen gebruiken voor andere doeleinden dan waarvoor ze zijn bedoeld. Alle verbruiksartikelen en reinigingsmiddelen buiten het bereik van kinderen bewaren.

**Dit product** niet in de buurt van water, op vochtige locaties of buiten gebruiken.

**Dit product** nooit op een onstabiel wagentje of onstabiele tafel plaatsen. Het product zou kunnen omvallen en met persoonlijk letsel of schade aan het product als gevolg.

**Sleuven en openingen** in de behuizing en in de achterkant en zijkanten van het product zijn bedoeld voor ventilatie. Om een betrouwbare werking van het product te garanderen en om oververhitting te voorkomen, deze openingen nooit blokkeren of bedekken. Het product niet in de buurt van een radiator of een andere warmtebron plaatsen. Het apparaat mag niet worden ingebouwd tenzij er wordt voorzien in een goede ventilatie.

**Nooit** voorwerpen in de sleuven van het apparaat steken. Deze kunnen contact maken met stroompunten of kortsluiting maken met onderdelen, waardoor gevaar op brand of een elektrische schok ontstaat.

**Nooit** vloeistoffen op het apparaat morsen.

**Nooit** deksels of panelen verwijderen waarbij gereedschap nodig is, behalve wanneer dit gebeurt volgens instructies die worden geleverd bij een goedgekeurde Xerox-onderhoudskit.

**Nooit** de werking van elektrische of mechanische blokkeerschakelaars tenietdoen. Het apparaat is zodanig ontworpen dat de gebruiker geen toegang heeft tot onveilige gedeelten. Deksel, beschermplaten en blokkeerschakelaars zorgen ervoor dat het apparaat niet kan worden gebruikt met geopende deksels.

**Nooit** uw handen in het gebied van de fuser plaatsen daar dit brandwonden kan veroorzaken. Het fusergebied bevindt zich net binnenin de uitvoerlade.

**Kwaliteitsnormen:** Dit product is vervaardigd volgens een geregistreerd ISO9002-kwaliteitssysteem.

Voor meer informatie over de veilige werking van dit XEROX-product of over verbruiksartikelen van XEROX kunt u ons bellen:

EUROPA +44 (0) 1707 353434

VS/CANADA 1 800 928 6571



## Veiligheidsnormen

---

**EUROPA** Dit XEROX-product is goedgekeurd door de volgende instelling volgens de genoemde veiligheidsnormen.

**Instelling: TUV Rheinland**

Norm: IEC60950 3e editie wijzigingen A1, A2, A3, A4 en A11.

**VS/CANADA** Dit XEROX-product is goedgekeurd door de volgende instelling volgens de genoemde veiligheidsnormen.

**Instelling: UNDERWRITERS LABORATORIES**

Norm: UL 1950 3e editie. Goedkeuring is gebaseerd op reciprociteitsovereenkomsten, welke vereisten voor Canada omvatten.



Het CE-stempel op dit product symboliseert de conformiteitsverklaring van Xerox Limited met de volgende van toepassing zijnde richtlijnen van de Europese Unie vanaf de aangegeven datum:

**1 januari 1995:** Richtlijn 73/23/EEG van de Raad, gewijzigd met Richtlijn 93/68/EEG van de Raad, betreffende de onderlinge aanpassing van de wettelijke voorschriften der Lidstaten inzake elektrisch materiaal bestemd voor gebruik bij lage spanning.

**1 januari 1996:** Richtlijn 89/336/EEG van de Raad betreffende de onderlinge aanpassing van de wetgevingen van de Lidstaten inzake elektromagnetische compatibiliteit.

**9 maart 1999:** Richtlijn 99/5/EG van de Raad betreffende radioapparatuur en telecommunicatie-apparatuur en de wederzijdse erkenning van hun conformiteit.

De volledige tekst van deze verklaring, waarin definities van de relevante richtlijnen en de relevante normen zijn opgenomen, kan worden verkregen via het Xerox Welcome Center of door contact op te nemen met:

Environment, Health and Safety

Xerox Limited

PO Box 17

Bessemer Road

Welwyn Garden City

Herts

AL7 1HE

Verenigd Koninkrijk

Tel.: +44 (0) 1707 353434

---

**WAARSCHUWING: Dit is een klasse A-product. In een woonomgeving kan dit product de radiofrequentie storen. In dat geval dient de gebruiker toereikende maatregelen te treffen.**

---

---

**WAARSCHUWING:** Dit product is goedgekeurd, geproduceerd en getest volgens strenge veiligheidsnormen met betrekking tot veiligheid en radiofrequentiestoringen. Ongeoorloofde wijzigingen, zoals het toevoegen van nieuwe toepassingen of de aansluiting van randapparaten, kunnen van invloed zijn op deze goedkeuring. Contact opnemen met het Xerox Welcome Center voor een lijst met goedgekeurde accessoires.

---

---

**WAARSCHUWING:** Om deze apparatuur te laten werken in de nabijheid van industriële, wetenschappelijke en medische apparatuur, kan het zijn dat de externe straling van deze apparatuur dient te worden beperkt of dat speciale stralingstemperende maatregelen dienen te worden getroffen.

---

---

**WAARSCHUWING:** Er dienen afgeschermdde kabels te worden gebruikt bij deze apparatuur om de overeenstemming met de Richtlijn 89/336/EEG van de Raad te handhaven.

---

**FCC Part 15  
(ALLEEN VS)**

This equipment has been tested and found to comply with the limits for a Class A digital device, pursuant to Part 15 of the FCC Rules. These limits are designed to provide reasonable protection against harmful interference when the product is operated in a commercial environment. This equipment generates, uses, and can radiate radio frequency energy and, if not installed and used in accordance with the instruction manual, may cause harmful interference to radio communications. Operation of this equipment in a residential area is likely to cause harmful interference in which case the user will be required to correct the interference at his own expense.

**Reference CFR 47 Part 15  
Section 15.21**

Changes or modifications to this equipment not specifically approved by the XEROX Corporation may void the user's authority to operate this equipment.

Shielded cables must be used with this equipment to maintain compliance with FCC regulations.

## **Veiligheidsinformatie over laser**

---



**WAARSCHUWING: Gebruik van toetsen en knoppen of uitvoering van procedures die niet in de documentatie zijn vermeld, kan leiden tot gevaarlijke blootstelling aan laserstralen.**

---

Met specifieke betrekking tot laserstraling voldoet dit product aan de prestatienormen van een klasse 1 laserproduct zoals deze zijn vastgesteld door overheids-, nationale en internationale instanties. Het product produceert geen gevaarlijke straling, omdat de straal volledig is afgeschermd gedurende alle fasen van bediening en onderhoud.

# The Electricity at Work Regulations - (ALLEEN VERENIGD KONINKRIJK)

---

The Electricity at Work Regulation 1989 came into force in England and Wales on the 1 April 1990. This 1989 Regulation places a duty on all employers and self-employed persons to ensure the electrical system in their premises is constructed, maintained and operated in such a manner as to prevent, so far as reasonably practical, danger. This includes ensuring all electrical equipment connected to such electrical systems safely constructed, maintained and operated.

All Xerox equipment has been designed to exacting safety standards and has undergone a variety of stringent safety tests including earth bond, insulation resistance and electrical strength tests. Xerox Limited manufacturing plants have been awarded ISO 9000 quality certification and are subject to regular audits by the British Standards Institution or equivalent national standards body.

Xerox equipment which has been properly and regularly serviced and maintained should not have to undergo additional specific safety tests pursuant to the 1989 Regulation. Customers wishing to complete safety testing should contact Xerox Limited Technical Centre (*see page B24*) for advice prior to any test implementation.

XEROX equipment should, however, be properly and regularly serviced and maintained at all times.

**QUESTION: What is the Electricity at Work Regulation?**

**ANSWER:** The Electricity at Work Regulation 1989 came into force in England and Wales on the 1 April 1990. This 1989 Regulation places a duty **on all employers and self-employed persons** to ensure the electrical systems in their premises are constructed, maintained and operated in such a manner as to prevent, so far as reasonably practicable, danger.

This includes ensuring that all electrical products connected to such electrical systems are safely constructed, maintained and operated.

**QUESTION: Does XEROX Limited comply with the Electricity at Work Regulation?**

**ANSWER:** The regulation places a duty on **all employers and self-employed persons** to ensure the electrical systems in their premises are, effectively safe.

The regulation does not impose on, amongst others, **manufacturers or suppliers** of such electrical systems. However, rest assured that all XEROX equipment which XEROX Limited and its authorized distributors supplies to customers, conforms with all the relevant safety legislation and standards.

**QUESTION: Is XEROX equipment safe?**

**ANSWER:** All XEROX equipment supplied by XEROX Limited and their authorized distributors conforms to all relevant safety legislation and standards.

**QUESTION: Is the XEROX equipment in my premises safe?**

**ANSWER:** All XEROX equipment supplied by XEROX Limited and their authorized distributors conforms to all relevant safety legislation and standards. However, like all electrical equipment, they have to be regularly serviced and maintained by competent persons.

XEROX Limited Customer Service Engineers ensure XEROX equipment is serviced and maintained to exacting XEROX safety standards. If you would like your XEROX equipment to be serviced and maintained to such high standards, please contact your local XEROX Limited Customer Service Organization. They will be pleased to assist you.

**QUESTION: Does the XEROX equipment in my premises comply with the Electricity at Work Regulations?**

**ANSWER:** All employers and self-employed persons must ensure that the electrical systems in their premises are safe. This will include ensuring XEROX equipment in such premises is safe.

XEROX Limited's Product Safety function has prepared a guide which contains a list of tests which may be completed by your XEROX Limited Customer Service Organization.

**THESE TESTS MUST BE CARRIED OUT ONLY BY PERSONS WHO POSSESS THE RELEVANT SKILL, KNOWLEDGE AND EXPERIENCE TO CARRY OUT SUCH TESTS.**

Please contact the XEROX Limited Customer Service Organization for further information.

THE USE OF INAPPROPRIATE TEST PROCEDURES AND TEST EQUIPMENT MAY PROVIDE MISLEADING RESULTS AND MAY CAUSE DEATH, PERSONAL INJURY AND/OR DAMAGE TO PROPERTY.

**QUESTION: I would like to carry out my own safety tests on the XEROX equipment in my premises.**

**ANSWER:** You may, of course, request such tests as you deem necessary to satisfy yourself that your XEROX equipment is safe. Your XEROX Limited Customer Support will be pleased to advise you on such testing.

**QUESTION: I require records of all tests.**

**ANSWER:** After safety testing, your XEROX Limited Customer Service Engineer will provide you with a certificate which details the results of all tests completed.

In the event of any defect being noted, the XEROX equipment will be switched off and disconnected from the supply until the defect has been corrected. You will be advised of such action to enable such defects to be corrected.

**PLEASE NOTE: YOU MUST ENSURE THAT YOUR XEROX EQUIPMENT IS SAFE AT ALL TIMES.**

Please contact us if you have any queries regarding the information provided in this document.

Environment, Health and Safety

XEROX Limited

PO Box 17

Bessemer Road

Welwyn Garden City

Herts

AL7 1HE

England

Tel Number +44 (0) 1707 353434



## Richtlijn betreffende radioapparatuur en telecommunicatieapparatuur

---

Xerox heeft vastgesteld dat dit Xerox-product geschikt is voor pan-Europese enkelvoudige terminalaansluiting op het analoge publieke telefoonnetwerk (PSTN) in overeenstemming met Richtlijn 1999/5/EG.

Dit product is bedoeld voor gebruik met PSTN's en compatibele PBX's in de volgende landen:

België	Griekenland	Nederland	Verenigd Koninkrijk
Duitsland	Ierland	Noorwegen	Zweden
Denemarken	IJsland	Oostenrijk	Zwitserland
Finland	Italië	Portugal	
Frankrijk	Luxemburg	Spanje	

In geval van problemen altijd eerst contact opnemen met uw Xerox-leverancier.

Dit product is getest voor en voldoet aan TBR21, een standaard voor gebruik van terminalapparatuur in analoge telefoonnetwerken in het Europese Economische Gebied.

Het product kan worden geconfigureerd om compatibel te zijn met netwerken in andere landen. Contact opnemen met uw Xerox-leverancier indien het dient te worden aangesloten op een netwerk in een ander land. Het product heeft geen instellingen die door de gebruiker kunnen worden aangepast.

---

**OPMERKING:** Hoewel dit product zowel lussignalering (puls) als DTMF-signalering (toon) kan gebruiken, wordt aangeraden het in te stellen op DTMF-signalering. Het totstandbrengen van verbindingen is betrouwbaarder en sneller met DTMF-signalering.

---

Wijziging, aansluiting op externe besturingssoftware of externe besturingsapparatuur die niet door Xerox is geautoriseerd, zal deze goedkeuring ongeldig maken.

## Send Header Requirements

---

Federal Communications Commission (FCC) regulations require all persons within the United States who send any message via a facsimile machine to include an identifying message in the transmission. The message must clearly contain an identifier and telephone number for the entity (business or individual) sending the message.

This facsimile machine provides the local ID and name features required for the FCC regulation. To satisfy the FCC regulation, the telephone number and name must be included with the printed document. To comply with the FCC rules, carefully read and follow the instructions listed in this document to program the local ID and name.

## Data Coupler Information

---

This Xerox machine contains an internal data coupler. Its use is restricted by the FCC (Federal Communications Commission). To comply with the FCC rules, you must carefully read and follow the instructions listed below.

This equipment complies with Part 68 of the FCC rules. On the rear of this equipment is a label that contains, among other information, the FCC registration number and Ringer Equivalence Number (REN). If requested, provide this information to your telephone company.

The REN is useful to determine the quantity of devices you may connect to your telephone line and still have all of those devices ring when your number is called. In most, but not all areas, the sum of the RENs of all devices should not exceed five (5.0). To be certain of the number of devices you may connect to your line,

as determined by the REN, you should call your local telephone company to determine the maximum REN for your calling area.

---

**WARNING: Ask your local telephone company for the modular jack type installed on your line. Connecting this machine to an unauthorized jack can severely damage telephone company equipment. You, not Xerox, assume all responsibility and/or liability for any damage caused by the connection of this machine to an unauthorized jack.**

---

You may safely connect the machine to the following standard modular jack: USOC RJ-11C. Use the standard line cord (with modular plugs) provided with the installation kit to connect it.

An FCC compliant telephone cord and modular plug is provided with this equipment. This equipment is designed to be connected to the telephone network or premises wiring using a compatible modular jack which is Part 68 compliant.

Do not connect this machine to a party or coin operated phone line.

Repairs to the machine should be made only by a Xerox representative or an authorized Xerox service agency. This applies at any time during or after the service warranty period. If unauthorized repair is performed, the remainder of the warranty period is null and void.

If you find the telephone line is damaged or the telephone company notifies you that your machine is causing damage, disconnect the machine from the telephone line and call for service. Do not reconnect the machine until necessary repairs are made.

The telephone company will, where practical, notify you when they need to temporarily disconnect service. However, if action is reasonable and necessary, but prior notice is not practical, they may still temporarily disconnect your service. In such cases they must:

- Immediately notify you of their temporary action.
- Reconnect service when the source of damage is removed.
- Inform you of your rights to bring a complaint to the FCC under FCC rules.

The telephone company may make changes to its communications facilities, equipment, operations, or procedures. Such action must be reasonable, required in the operation of their business, and consistent with FCC rules. They must give you prior written notification if the changes can:

- Make your machine incompatible with their equipment.
- Require modification or alteration of the machine.
- Otherwise physically affect performance of the machine.

---

**WARNING: When programming emergency numbers and/or making test calls to emergency numbers:**

**Remain on the line and briefly explain to the dispatcher the reason for the call before hanging up.**

**Perform such activities in the off-peak hours, such as early morning hours or late evenings.**

---

## **Canadian Certification (ALLEEN CANADA)**

---

**Notice:** The Industry Canada Label on the machine identifies certified equipment. This certification means that the equipment meets certain telecommunications networks protective, operational and safety requirements. Industry Canada does not guarantee the equipment will operate to the user's satisfaction.

Before installing this equipment, users should ensure that it is permissible to be connected to the facilities of the local telecommunications company.

The equipment must also be installed using an acceptable method of connection. In some cases, the company's inside wiring associated with a single line individual service may be extended by means of a certified connector assembly (telephone extension cord).

The customer should be aware that compliance with the above conditions may not prevent degradation of service in some situations.

Repairs to certified equipment should be made by an authorized Canadian maintenance facility designated by the supplier. Any repairs or alterations made by the user to this equipment, or equipment malfunctions, may give the telecommunications company cause to request the user to disconnect the equipment.

Users should ensure for their own protection the electrical ground connections of the power utility, telephone lines and internal metallic water pipe system, if present, are connected together. This precaution may be particularly important in rural areas.

---

**CAUTION: Users should not attempt to make such connections themselves, but should contact the appropriate electric inspection authority or electrician, as appropriate.**

---

**Notice:** The Ringer Equivalence Number (REN) assigned to each terminal device provides an indication of the maximum number of terminals allowed to be connected to a telephone interface. The termination on an interface may consist of any combination of devices subject only to the requirement that the sum of the Ringer Equivalence Numbers of all the devices does not exceed 5.

# Milieubepalingen

---

## Energy Star®

---



XEROX Corporation heeft dit product ontworpen volgens de richtlijnen van het ENERGY STAR®-programma van het Environmental Protection Agency. Als ENERGY STAR®-partner heeft XEROX vastgesteld dat dit product voldoet aan de ENERGY STAR®-richtlijnen voor efficiënt energieverbruik.