

THE DOCUMENT COMPANY

XEROX®

CentreWare®

Vejledningen Print- og fax-driver



For Windows

Version 5.51



30. juni 2003

Udarbejdet af:
Xerox Corporation
Global Knowledge & Language Services
800 Phillips Rd., Building 845-17S
Webster, New York 14580-9791 USA

Oversat af:
The Document Company Xerox
GKLS European Operations
Bessemer Road
Welwyn Garden City
Hertfordshire AL7 1HE
England

© 2003 Xerox Corporation. Alle rettigheder forbeholdes.

Trykt i Storbritannien.

XEROX[®], The Document Company[®], det digitale X[®], CentreWare[®] og alle produktnavne og numre i denne vejledning er varemærker tilhørende XEROX CORPORATION.

Andre produktnavne og -billeder nævnt i denne vejledning kan være varemærker eller registrerede varemærker, som tilhører andre firmaer, og de anerkendes hermed.

Indholdsfortegnelse

Introduktion til CentreWare printerdrivere for Microsoft Windows Introduktion	vii
Nyheder i denne version	viii
Oversigt over printerdriver Print- og faxdrivere	ix
CentreWare-printerdrivere	x
Udvidet visning	x
Standardvisning	xi
Printerdrivertyper	xii
PostScript	xii
PCL	xii
Applikationer Print- og faxdrivere	xii
Cd'en CentreWare Print- og faxdrivere	xiii
Indlæsning fra internettet	xiii
PPD-filer til WorkCentre og WorkCentre Pro	xiii
CentreWares printerdriverapplikationer	xiv
Xerox-printerkonfigurationsværktøj	xiv
Xerox-printerinstallationsværktøj	xiv
TIFF-overførselsværktøj	xiv
Fontstyringværktøj	xiv
Dokumentation til print- og faxdriver	xv
Betjeningsvejledning for CentreWare Print- og faxdrivere for Windows ..	xv
Hjælp	xv
Internet-support	xvi
DC-tips	xvi
Råd til kunden	xvi

Kapitel 1 Installation af Windows-printerdrivere 1-1

Krav	1-2
Printerdrivere	1-2
Installationsprogram for Xerox Windows-driver	1-2
Netværksprintkonfigurationer	1-3
Installation af printerdrivere på Windows-netværk	1-4
Direkte installation	1-5
Distribueret installation	1-13
Point and Print-installationer	1-25
Installation af printerdrivere på andre netværk	1-25
Konfiguration af printerdrivere	1-26
Forudkonfiguration af standarddriverindstillinger (Windows NT/2000/XP)	1-26
Konfiguration af tilbehør på pc	1-29
Om to-vejsprinterdrivere	1-34
Dialogboksen Status	1-35
Tovejsdriver-understøttelse	1-36
Finde Installationsfiler på cd'en	1-37
Afinstallation af Windows-printerdrivere	1-38
For Windows 9x og NT4.0	1-38
For Windows 2000/XP	1-38

Kapitel 2 Udnyt printerdriveren optimalt. 2-1

Driverstruktur	2-2
Generelle faner	2-3
Standardfaner	2-4
Driverens hjælpesystem	2-5
Hurtige referencekort	2-5

Kapitel 3 Installation af fontstyringsværktøj 3-1

Installation af fontstyringsværktøjet	3-2
Adgang til fontstyringsværktøjet	3-2
Brug af fontstyringsværktøjet	3-2
Afinstallering Fontstyringsværktøj	3-3

Kapitel 4	Installation af TIFF-overførselsværktøj	4-1
	Krav til arbejdsstationen	4-2
	Understøttede Xerox-systemer	4-2
	Installation af TIFF-overførselsværktøj	4-3
	Adgang til TIFF-overførselsværktøj	4-3
	Anvendelse af TIFF-overførselsværktøj	4-3
	Afinstallation af TIFF-overførselsværktøjet	4-4
Kapitel 5	Problemløsning	5-1
	Fejlfinding	5-2
	Almindelige problemer	5-3
	Adobe Acrobat-udskrivning	5-3
	Udskrivning af Flere sider pr. ark og Pjecer	5-3
	Euro-symbol	5-4
	PDF-udskrivning	5-4
	Microsoft-applikationer	5-5
	PCL-printerdriver	5-6
	Prøvesæt understøttes ikke i FrameMaker	5-6
	Vandmærker	5-7
	WordPerfect	5-7
	Hyppige spørgsmål og svar	5-8
Indeks		Indeks-i



Introduktion til CentreWare printerdrivere for Microsoft Windows Introduktion

CentreWare Print- og faxdrivere for Microsoft Windows Print- og faxdrivere
Introduktion CentreWare er software, der bringer kraften fra dit Xerox-system ud på
dit skrivebord. CentreWare giver dig total adgang, overblik og kontrol over ethvert
Xerox-system til et netværksopkoblet skrivebord.

CentreWares interaktive drivere gør det let at udføre og forstå udskrivning og
faxafsendelse fra skrivebordet.

Dette kapitel indeholder:

■ <i>Nyheder i denne version</i>	viii
■ <i>Oversigt over printerdriver Print- og faxdrivere</i>	ix
■ <i>Applikationer Print- og faxdrivere</i>	xii
■ <i>PPD-filer til WorkCentre og WorkCentre Pro</i>	xiii
■ <i>CentreWares printerdriverapplikationer</i>	xiv
■ <i>Dokumentation til print- og faxdriver</i>	xv
■ <i>Dette kapitel indeholder:</i>	xvi

Nyheder i denne version

CentreWare WorkCentre- og WorkCentre Pro-printerdrivere, version 5.51 understøtter følgende nye funktioner og udstyr:

- WorkCentre-modeller M 35/45/55 og WorkCentre Pro-modeller 32 Color/40 Color, 35/45/55, 65/75/90
- Nye PostScript- og PCL-drivere for WorkCentre modellerne M 35/45/65 og WorkCentre Pro-modellerne 32 Color /40 Color, 35/45/55, 65/75/90.
- Kort fremføringskant for specielle udskrivningsopgaver
- Nyt installationsprogram for Xerox-printerdriver. Du kan konfigurere og installere flere printerdrivere på samme tid.
- Efterbehandler - (tilbehør på visse modeller) Afhængig af din model af Xerox-system kan der installeres to typer efterbehandlere. Vælg en af nedenstående efterbehandlingsmuligheder. Hæftning, Hulning og Forskydning. BEMÆRK: Der kan kun være installeret en efterbehandler ad gangen.
- Funktionskortene er tilgængelige via hjælpesystemet. Du kan forbedre udskrivning af opgaver ved at anvende Funktionskortene til at finde printerdriverens mange, tilgængelige funktioner.
- Funktionskortene og hurtig referencekort beskriver de valgte udskrivningsfunktioner, og er tilgængelige via hjælpesystemerne.
- Farveudskrivnings- og scanningskapacitet for WCP 32 Color/40 Color
- Printerdrivere for tovejskommunikation, som automatisk konfigurerer driveren med installeret tilbehør, rapport for udstyrets aktuelle status, information om den aktuelle opgave og en historik over de sidste 25 opgaver på dit Xerox-system.
- CentreWare Dirigent er fjernet fra netværksfunktioner, og er ikke længere tilgængelig. Mange af dens funktioner er implementeret i CentreWare-drivere med tovejs-indstilling.
- Netværksfunktioner-cd'en produceres ikke mere. Guiderne Maskinvedligeholdelse og Maskinadministration er tilgængelige på Xeroxs web-side.

Oversigt over printerdriver Print- og faxdrivere

En printerdriver gør det muligt at oprette dokumenter vha. specielle softwareapplikationer (tekstbehandling, regneark, grafik), så de er kompatible med en bestemt printer. Hver printertype kan kræve unikke kommandoer for at udskrive korrekt og aktivere specialfunktioner. Derfor kræver forskellige printertyper deres egne printdrivere for at kunne fungere korrekt.

CentreWares printerdrivere gør det muligt at udskrive og afsende faxdokumenter fra en arbejdsstation til en Document Centre-maskine på netværket. CentreWare-driverne indeholder forskellige funktioner, som giver dig mulighed for at brugerdefinere dine printopgaver.

De integrerede faxmuligheder afhænger af Xerox-systemet. Det er ikke alle Xerox-printere, der understøtter både netværksudskrivning og LAN-fax, der overføres fra skrivebordet. Se dokumentationen til produktet for at få flere oplysninger. Andre netværksfaxfunktioner kan konfigureres på forskellige modeller vha. software fra andre leverandører.

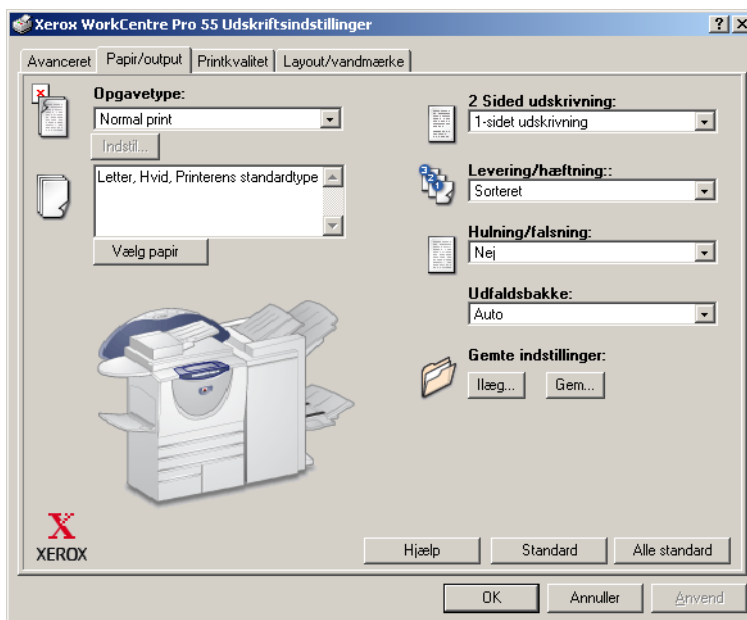
CentreWare-printerdrivere

Der findes to forskellige visningsformer for CentreWare-printerdrivere:

- Udvidet visning
- Standard visning

Udvidet visning

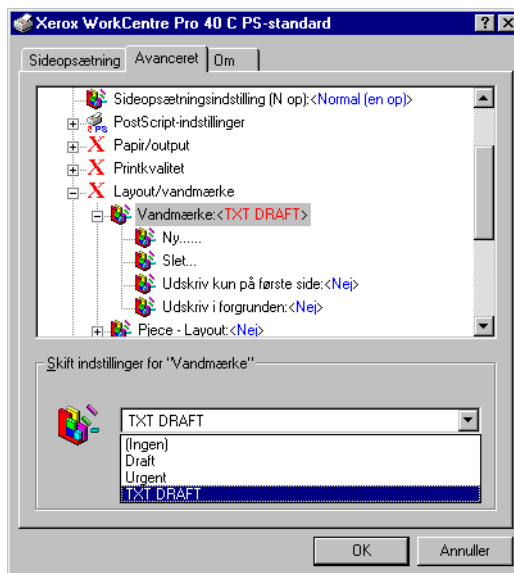
I en udvidet visning af printerdrivere er funktionerne vist på faner i driveren. Disse printerdrivere er specielt designet til Xerox-produkter. CentreWares-drivere i udvidet visning er tilgængelige til Windows 9x-arbejdsstationer. De er også tilgængelige for NT4/2000/XP-drivere, når Internet Explorer 5.01 eller højere er installeret på din arbejdsstation. Bemærk, at dette kun er et eksempel. Funktioner og udseende kan variere afhængigt af operativsystemet og modellen.



Printerdriver—Udvidet visning

Standardvisning

Printerdrivere i en standardvisning svarer til Microsoft Windows-driverstandarder. Disse funktioner vises i en træstruktur, der er generisk på tværs af forskellige softwareprodukter. Disse CentreWare-printerdrivere er tilgængelige til Windows NT 4.0-, 2000- og XP-arbejdsstationer, og du kan vælge mellem udvidet visning og standardvisning på fanen Konfiguration.



Printerdriver—Standardvisning

Printerdrivertyper

CentreWare-printerdriverne er tilgængelige i PostScript 3-, PCL 5e-, PCL 5c- og PCL6 (XL)-udskrivningsformater.

PostScript

PostScript giver dig større mulighed for at forstørre, reducere og behandle billeder, hvilket betyder større præcision og mere kompleks grafik. PostScript indeholder også flere problemløsningsforslag og fonterstatningsmuligheder.

PCL

PCL (Printer Command Language) har som regel færre avancerede funktioner end PostScript, men PCL gør det muligt at behandle de fleste opgaver hurtigere. Hentning af CentreWare Print- og faxdriverne CentreWare print- og faxdriverne Applikationer

Applikationer Print- og faxdriverne

Applikationer Nedenstående tabel viser, hvilke Xerox-systemer der understøttes i denne version af CentreWare, og hvilke printerdriverne der er tilgængelige til Windows 95/98/Me/NT/ 2000- og XP-miljøer.

CentreWare Printerdriverne (Windows 95/98/Me/NT/ 2000/XP)	WorkCentre- og WorkCentre Pro- modeller	Placering
PostScript	WorkCentre M 55/45/35, WCP 32 Color/40 Color, 35/ 45/55, 65/75/90	CD/Web
PCL 5e	WorkCentre M 55/45/35, WCP 35/45/55, 65/75/90	CD/Web
PCL 5c	WCP 40 Color/32 Color	CD/Web
PCL 6 (XL)	WorkCentre M 55/45/35, WCP 35/45/55, 65/75/90	CD/Web

CentreWare-printerdriverne til Xerox WorkCentre og WorkCentre Pro

Cd'en CentreWare Print- og faxdrivere

Installationsfilerne til Xerox-systemets printerdrivere er tilgængelige på cd'en *CentreWare Print- og faxdrivere*.

Besøg Xerox' websted på www.Xerox.com for at finde opdateringer og flere oplysninger.

Indlæsning fra internettet

Xerox-systemets printerdrivere kan indlæses fra Xerox' websted på www.xerox.com. Installationsfilerne til alle Xerox-systemer er tilgængelige fra webstedet.

► Sådan indlæses printerdrivere:

- 1 Åbn Xerox' websted, og klik på linket **Drivers**.
- 2 Vælg din Xerox-produktfamilie fra rullelisten med produktfamilier, og klik på **Search**.
- 3 Vælg det ønskede produkt, operativsystem (Windows) og sprog til printerdriveren.
- 4 Klik på **Search**.
- 5 Vælg en driver fra listen *Drivers*.
- 6 Klik på **Save** i dialogboksen *File Download*.
- 7 Vælg en placering til filerne, der skal indlæses, og klik på **Save**.
- 8 Når printerdriveren er indlæst, kan du følge instruktionerne i Kapitel 1 ved installering af drivere.

PPD-filer til WorkCentre og WorkCentre Pro

En PPD-fil (PostScript Printer Description) er en læsbar tekstfil, der sikrer en ensartet angivelse af specialfunktioner i printerdrivere, der fortolker PostScript.

Xerox leverer PostScript PPD-filer til alle Xerox-systemer. De installeres automatisk med printerdriveren.

CentreWares printerdriverapplikationer

Nedenstående applikationer findes på *CentreWare Print- og faxdrivere cd'en*:

- Xerox-printerkonfigurationsværktøj
- Xerox-printerinstallationsværktøj
- TIFF-overførselsværktøj
- Fontstyringsværktøj

Xerox-printerkonfigurationsværktøj

Xerox-printerkonfigurationsværktøjet er beregnet til systemadministratorer, der vil indstille standardiserede konfigurationfiler, så brugerne hurtig og let kan installere printerdriverne.

Xerox-printerinstallationsværktøj

Xerox-printerinstallationsværktøjet er beregnet for brugere, der vil ændre printerdriverindstillinger, der er sendt af systemadministratoern, inden de installerer driverne. Systemadministratorer kan også anvende dette værktøj til at installere printerdrivere direkte på en pc eller en netværksserver.

TIFF-overførselsværktøj

Ved hjælp af TIFF-overførselsværktøjet kan du overføre TIFF-filer (Tagged Image File Format) direkte til udskrivning på et Xerox-system. TIFF-filerne udskrives hurtigere, når de sendes til Xerox-systemet i dette format.

BEMÆRK: Der kræves en TIFF-fortolker på Xerox-systemet for at kunne anvende dette værktøj.

Se *Installation af TIFF-overførselsværktøj* på side 4-1 for at få flere oplysninger.

Fontstyringværktøj

Fontstyringsværktøjet anvendes til at styre lister med fonte og printere. Anvend værktøjet til at se og udskrive fonte, indlæse fonte til printere eller eksportere dem til en fil. Printere kan tilføjes eller slettes fra en printerliste, som anvendes til at tilføje eller slette fonte fra en eller flere printere.

Se *Installation af fontstyringsværktøj* på side 3-1 for at få flere oplysninger.

Dokumentation til print- og faxdriver

Betjeningsvejledning for CentreWare Print- og faxdrivere for Windows

Vejledning for CentreWare Print- og faxdriver er tilgængelig via cd'en *CentreWare Print- og faxdriver* i elektronisk (PDF) format. Hvis den vælges under installationen, placeres drivervejledningen på brugerens pc på ... \ Program Files \ Xerox \ WorkCentre Pro eller \ WorkCentre afhængig af printermodellen.

En engelsk version af Adobe Acrobat Reader findes på cd'en *CentreWare Print- og faxdrivere*. Den fungerer på de fleste arbejdsstationer, der kører en ikke-engelsk version af Windows, undtagen Windows 2000. Du kan indlæse en anden sprogversion fra Adobe på www.adobe.com/products/acrobat/readstep2.html.

Hjælp

Hjælpesystemet er den primære informationskilde for anvendelse af printerdrivere. Du har adgang til hjælpesystemet via hjælpetasterne og det kontekstafhængige *Hvad-er-det?*-hjælpesystem. Hjælpen indeholder hurtige referencekort, funktionsbeskrivelser, trinvis fremgangsmåder, oplysninger om Xerox-systemet, problemløsning og supportoplysninger.

Hurtige referencekort til printerdrivere:

- **Funktionskort**—et hurtigt referencekort, der hjælper dig med at finde mange udskrivningsfunktioner, som du kan anvende i printerdriveren for at forbedre udskrivningen af dine dokumenter.
- **Funktionsfakta**—et hurtigt referencekort, der beskriver de valgte udskrivningsfunktioner, f.eks. Vandmærker, Pjece og Hæftning.

De hurtige referencekort findes i et Adobe Acrobat PDF-format.

Internet-support

Support www.Xerox.com Internet-support Internet-support

DC-tips

Hvis du har brug for yderligere hjælp, kan du ringe til Xerox Welcome Center og tale med problemløsningspersonale. Xeroxs websted

CentreWare Internet-support

Telefonnummeret til Xerox Welcome Center er vist i følgende tabel. Hvis telefonnummeret til Xerox Welcome Center i Danmark ikke findes i listen, gives det til dig, når Xerox-systemet installeres. Noter telefonnummeret i området herunder for evt. fremtidig reference.

Telefonnumre til Xerox Welcome Center	
Telefonsupport	800-821-2797
CentreWare	Telefonsupport

Råd til kunden

Flere brugerråd og tekniske oplysninger for printerdrivere findes på Xerox's web-side: www.Xerox.com. Find dit produkt og få adgang til linken Råd til kunden. *Råd til kunden* omfatter specifikke problemer, der kan kræve særlige procedurer eller applikationsnoter i forbindelse med anvendelse og konfiguration af Xerox-systemet.



Installation af Windows-printerdrivere

CentreWare-printerdrivere understøtter de specielle funktioner på Xerox-systemer til hurtig og effektiv udskrivning fra dit skrivebord. Dette kapitel indeholder installationsinstruktioner for alle aktuelle Windows-netværk.

Dette kapitel indeholder:

- *Krav* 1-2
- *Direkte installation* 1-5
- *Distribueret installation* 1-13
- *Administration af konfigurationsfiler for flere brugergrupper* 1-23
- *Understøttede driversprog* 1-24
- *Point and Print-installationer* 1-25
- *Konfiguration af printerdrivere* 1-26
- *Forudkonfiguration af standarddriverindstillinger (Windows NT/2000/XP)* 1-26
- *Konfiguration af tilbehør på pc* 1-29
- *Om to-vejsprinterdrivere* 1-34
- *Finde Installationsfiler på cd'en* 1-37
- *Afinstallation af Windows-printerdrivere* 1-38

Krav

Printerdrivere

- Minimumshardwarekravene for CentreWare-printerdrivere afhænger af den printerdriver, der installeres. Der kræves maks. 7 MB tilgængelig harddiskplads for enhver CentreWare Windows-printerdriver.
- Internet Explorer 5.01 eller højere installeret på arbejdsstationen til NT4.0-, 2000- og XP-drivere ved brug af udvidet visning.

Installationsprogram for Xerox Windows-driver

Installationsprogrammet for Xerox Windows-driver består af to værktøjer: Xerox-printerkonfigurationsværktøj og Xerox-printerinstallationsværktøj.

Disse hjælpeværktøjer kræver:

- Administratorrettigheder i NT4.0/2000/XP
- Internet Explorer 5.0 eller højere
- En LPR-portmonitor, der er installeret og kører for at tilslutte "peer to peer" i et Windows NT4.0-miljø
- Servicepakke 2 er installeret på Windows 2000-systemer
- Servicepakke 4 er installeret på Windows NT4.0-systemer

Netværksprintkonfigurationer

"Peer to peer"

I et "peer to peer"-miljø installeres en printerdriver på arbejdsstationen, der er sluttet til en printer. Printerdriveren ligger kun på arbejdsstationen. I sådan en installation kan arbejdsstationens brugere vælge deres egne printerstandarde og konfigurationer, hvilket gør det muligt at anvende forskellige printerindstillinger til hver bruger.

Via netværksprintserver

I netværksprintservermiljøer installeres printerdriveren på en server og deles med andre servere og arbejdsstationer på netværket. Printerdriveren indlæses på arbejdsstationen fra serveren. I sådanne netværksinstallationer er det kun netværksadministratoren, der kan definere printerkonfiguration og standardindstillinger.

Installation af printerdrivere på Windows-netværk

Xerox-printerdriveren og andre komponenter kan installeres i Windows-miljøer på tre måder.

Direkte installation

Brug Xerox-printerinstallationsværktøjet til at installere Xerox-printerdrivere til dine netværksprintere hurtigt og let. Hvis du er systemadministrator eller bruger, og har cd'en *CentreWare Print- og faxdrivere* eller kender netværksplaceringen, hvor cd'ens indhold er gemt, kan du konfigurere indstillinger for flere printerdrivere på én gang og installere driverne direkte på en pc eller en printserver.

Distribueret installation

Koipér indholdet af cd'en *CentreWare Print- og faxdrivere* til netværket. (Se *Finde Installationsfiler på cd'en* på side 1-37.) Åbn derefter Xerox-printerkonfigurationsværktøjet, indstil en konfigurationsfil, og distribuer en pakke installationsfiler, som indeholder konfigurationsfilen til brugere, der vil installere printerdriverne deres pc'ere. (Se *Distribueret installation* på side 1-13 for at udføre en distribueret installation.)

Point and Print-installation

Koipér indholdet af cd'en *CentreWare Print- og faxdrivere* til netværket. Du kan dernæst installere driverne lokalt og ændre maskin- og dokumentindstillingerne. (Se *Forudkonfiguration af standarddriverindstillinger (Windows NT/2000/XP)* på side 1-26, og kopier dem til serveren for firmaanvendelse (se *Point and Print-installationer* på side 1-25).

Direkte installation

Vha. Xerox-printerinstallationsværktøjet kan du konfigurere og installere printerdrivere med en "peer to peer"-forbindelse eller en netværksprintserverforbindelse.

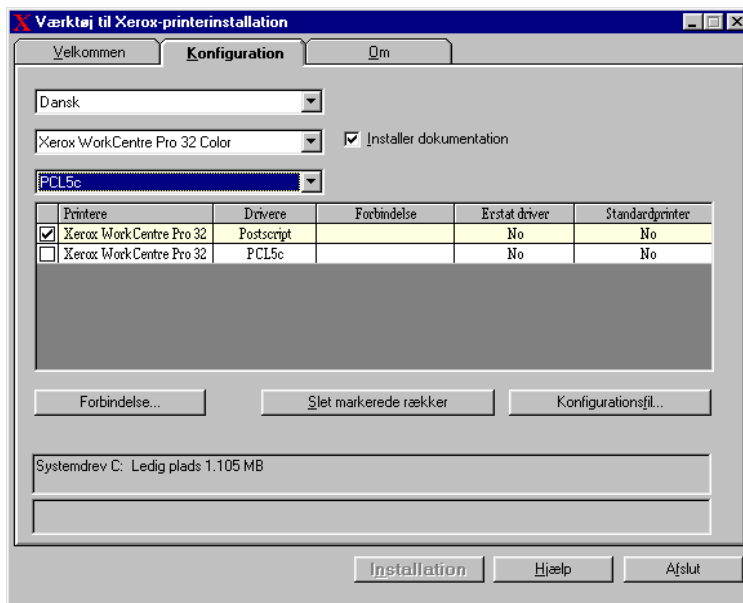
I et NT4.0/2000/XP-miljø skal du have administratorrettigheder for at køre Xerox-printerinstallationsværktøjet. For at installere drivere på en netværksserver skal du køre Xerox-printerinstallationsværktøjet på netværksserveren. Du kan ikke installere driverne eksternt.

Direkte installation med en "peer to peer"-tilslutning

► Sådan konfigureres og installeres printerdrivere med en "peer to peer"-forbindelse:

- 1 Sæt cd'en *CentreWare Print- og faxdrivere* i cd-rom-drevet. AutoPlay-programmet viser de tilgængelige valg.
–eller–
Hvis AutoRun er inaktiveret på din pc, skal du åbne Denne computer og dobbeltklikke på cd-rom-drevet. Dobbeltklik på filen *Setup.exe*. AutoPlay-programmet viser de tilgængelige valg.
- 2 Vælg et sprog, og klik på **OK**.
- 3 Klik på **Print- og faxdrivere > Installer din Windows-printerdriver**. Xerox-printerinstallationsværktøjet åbnes.
- 4 Vælg et sprog på fanen *Velkommen* for at se værktøjet.

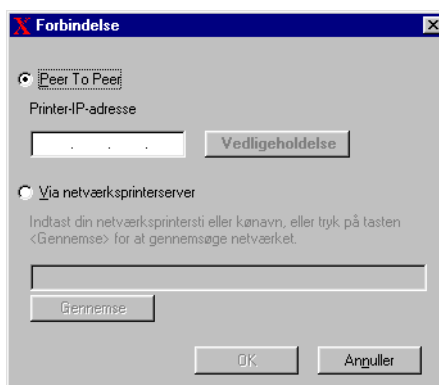
- 5 Vælg sprog for din printerdriver på fanen *Konfiguration*.



Figur 1-1: Xerox-printerinstallationsværktøj, fanen Konfiguration

- 6 Vælg en printermodel.
- 7 Vælg en eller flere drivere. Printerens og drivervalg vises i feltet Konfigurationsinformation.

- 8 Vælg **Installer dokumentation** for at placere *vejledningen CentreWare Print- og faxdrivere 5.51*, der er en brugerreferencevejledning med en printerdriveroversigt og installationsprocedurer, på din arbejdsstation. Afhænger af hvilken printermodel du installerer, findes dokumentationen ved at vælge ..\Program Files\Xerox\WorkCentre Pro eller \WorkCentre.
- 9 Vælg en printer i feltet Information. Eller vælg mere end en printer af samme model, hvis du vil installere en PS- og PCL-driver til denne printer.
- 10 Klik på **Tilslutning....** Dialogboksen Tilslutning åbnes.



Figur 1-2: Dialogboksen Tilslutning. Der er valgt Peer To Peer-tilslutning.

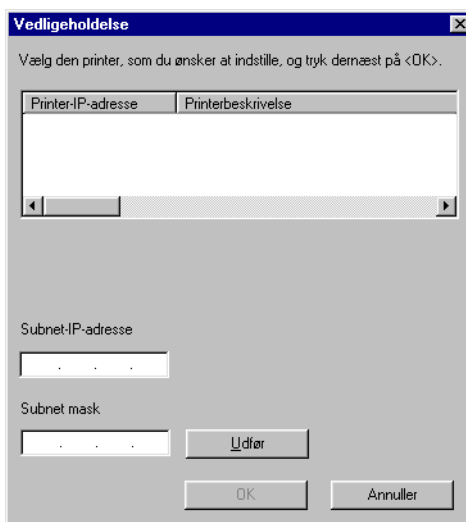
- 11 Vælg **Peer to Peer**.

BEMÆRK: Xerox-printerinstallationsværktøjet understøtter ikke Peer To Peer-udskrivning i Windows 9x-miljø. Hvis Xerox-printerinstallationsværktøjet registrerer et Windows 9x-netværk, bliver Peer To Peer-indstillingen grå og utilgængelig.

- 12 Indtast IP-adressen for dit Xerox-system, og klik på **OK**.
Printeren konfigureres med en Peer To Peer-tilslutning, og printerens IP-adresse føjes til kolonnen *Tilslutning* i feltet med konfigurationsoplysninger.

–eller–

Klik på **Vedligeholdelse...**. Dialogboksen Vedligeholdelse åbnes, og installationsprogrammet søger på det lokale netværk for printere. De fundne printere vises i listefeltet Vedligeholdelse.



Figur 1-3: Dialogboksen Vedligeholdelse

- 13 Gør et af følgende:
- a) Hvis din printer vises i Vedligeholdelsesfeltet, skal du vælge printeren.
 - b) Klik på **OK**. Printeren er konfigureret med en Peer To Peer-tilslutning, og printerens IP-adresse føjes til kolonnen *Tilslutning* i feltet Konfigurationsinformation.
- eller–
- a) Hvis din printer ikke er vist i listen, skal du indtaste Subnet IP og Subnet Mask for at søge på mere af dit netværk.

- b) Klik på **Go**. Installationsprogrammet søger efter printeren, og føjer den til listefeltet Vedligeholdelse.
- c) Vælg printeren, og klik på **OK**. Printerens konfigureret med en Peer To Peer-tilslutning, og printerens IP-adresse føjes til kolonnen *Tilslutning* i feltet Konfigurationsinformation.

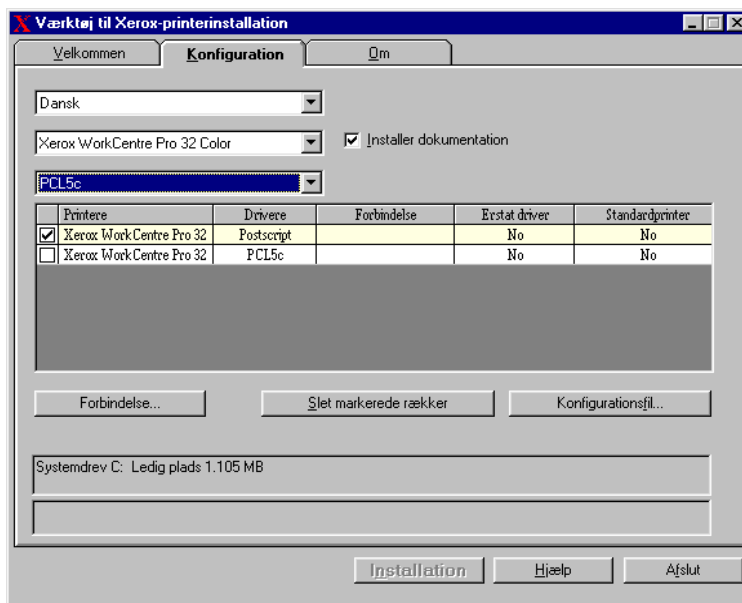
BEMÆRK: Når printerens konfigureret med en tilslutningstype, bliver printerens afkrydsningsfelt i Konfigurationsinformation tomt. Du kan vælge at konfigurere en anden printer.

- 14 Foretag valg for *Erstat driver* og *Standardprinter*. Klik på cellen for at skifte mellem de to muligheder.
- 15 Klik på **Installer**. En meddelelse angiver, når installationen er afsluttet.

Direkte installation via en forbindelse for netærksprinterserver

► Sådan konfigureres og installeres printerdrivere via en netværksprintserverforbindelse:

- 1 Sæt cd'en *CentreWare Print- og faxdrivere* i cd-rom-drevet. AutoPlay-programmet viser de tilgængelige valg.
–eller–
- 2 Hvis AutoRun er inaktiveret på din pc, skal du åbne Denne computer og dobbeltklikke på cd-rom-drevet. Dobbeltklik på filen *Setup.exe*. AutoRun-programmet viser de tilgængelige valg. Vælg et sprog, og klik på **OK**.
- 3 Vælg et sprog, og klik på **OK**.
- 4 Klik på **Print- og faxdrivere > Installer din Windows-printerdriver**. Xerox-printerinstallationsværktøjet åbnes.
- 5 Vælg et sprog på fanen *Velkommen* for at se værktøjet.
- 6 Vælg sprog for din printerdriver på fanen *Konfiguration*.

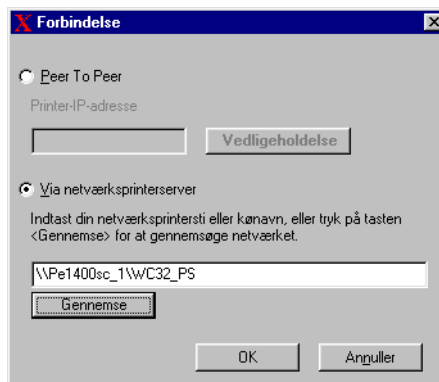


Figur 1-4: Xerox-printerinstallationsværktøj, fanen Konfiguration

- 7 Vælg en printermodel.
- 8 Vælg en eller flere drivere. Printeren og drivervalg vises i feltet Konfigurationsinformation.
- 9 Vælg **Installer dokumentation** for at placere *Betjeningsvejledning til CentreWare Print- og faxdrivere 5.51*, en bruger referencevejledning for printerdriveroversigt og -installation på din pc. Afhængig af hvilken printermodel du installerer, findes dokumentationen ved at vælge ..\Program Files\Xerox\WorkCentre Pro eller \WorkCentre.
- 10 Vælg en printer i feltet Information.

BEMÆRK: Du kan kun konfigurere en printer og driver ad gangen, f.eks. WorkCentre Pro 32 PostScript. Når printeren er konfigureret med en forbindelsestype, bliver afkrydsningsfeltet i feltet Konfigurationinformation tomt. Du kan vælge en anden driver for den samme printer og konfigurere en forbindelse eller du kan vælge en anden printer, der skal konfigureres.

- 11 Klik på **Tilslutning....** Dialogboksen Tilslutning åbnes.



Figur 1-5: Dialogboksen Tilslutning. Der er valgt Via netværksprinterserver.

- 12 Vælg **Via netværksprinterserver**.
- 13 Indtast din netværksprintersti, eller klik på **Browse** for at gennemse til en fælles printer. Klik på **OK**. Netværksstien til printeren føjes til kolonnen *Tilslutning* i feltet Konfigurationsinformation, og printeren konfigureres via netværksprintserveren.

BEMÆRK: Når printeren er konfigureret med en forbindelsestype, bliver afkrydsningsfeltet i feltet Konfigurationinformation tomt. Du kan vælge en anden driver for den samme printer og konfigurere en forbindelse eller vælge en anden printer, der skal konfigureres.

- 14 Foretag valg for *Erstat driver* og *Standardprinter*. Klik på cellen for at skifte mellem de to muligheder.
- 15 Klik på **Installer**. En meddelelse angiver, når installationen er afsluttet.

Distribueret installation

Værktøjet til Xerox-printerkonfiguration er en enkelt måde at indstille den konfigurationsfil, som du sender til brugerne som en del af pakken med installationsfiler. Vha. Xerox-printerkonfigurationsværktøjet kan du brugerdefinere driverinstallationsprocessen for at imødekomme dit firmas specifikke behov.

- **Anvend forudkonfigureret fil** — Xerox leverer en forudprogrammeret fil sammen med konfigurationsværktøjet, som begrænser standardindstillinger for alle driverne for hver understøttet printermodel.
- **Brugerdefinerede driverindstillinger** — Vha. konfigurationsværktøjet kan du definere dine egne standardindstillinger for hver driver.
- **Administration af forskellige brugergrupper** — Ved at oprette og gemme forskellige konfigurationsfiler kan du konsistent administrere driverdistribution til forskellige brugergrupper.

BEMÆRK: Xerox-printerkonfigurationsværktøjet understøtter kun Windows NT4.0/2000/XP-netværk.

Distribueret installationsproceduren består af fire dele:

- 1 Kopiering af filer til netværket.
- 2 Konfiguration af installationsfiler.
- 3 Distribution af installationsfiler.
- 4 Installation af printerdrivere på en pc.

Kopiering Filer til netværket

For at konfigurere installationspakken, som du sender til brugere, der skal installere dem på printerdriverne på deres pc'er, skal indholdet på cd'en *CentreWare Print- og faxdrivere* gemmes på en placering på dit netværk.

► Følg denne fremgangsmåde for at kopiere printerdrivere:

- 1 Sæt cd'en *CentreWare Print- og faxdrivere* i cd-rom-drevet.
- 2 Kopier indholdet af cd'en *CentreWare Print-og faxdrivere* til et sted på dit netværk.
- 3 Gør mappen *Installationsprogram* og sprogmapperne (f.eks. engelsk, fransk) fælles på netværket.

Konfiguration af installationsfiler

Xerox-printerkonfigurationsværktøjet gør det let at indstille en konfigurationsfil, som du sender til brugere, som en del af en pakke med installationsfiler. Med Xerox-printerkonfigurationsværktøjet kan du vælge printerdrivere for hver understøttet printermodel, indstille en netværksforbindelse for en printer, vælge om drivere skal erstattes og om denne printer skal være standardprinter. Du kan også for at konfigurere printerdriveren i forskellige sprog på samme tid.

For at indstille konfigurationsfilen kan du foretage dine egne valg, eller du kan anvende den *Forudkonfigureret fil*, som leveres af Xerox.

Forudkonfigureret fil

Denne fil forudkonfigureres af Xerox med alle drivere for hver understøttet printermodel. Der er valgt *Nej* for erstatning af drivere og *Nej* for at gøre denne printer til standardprinter.

Når du klikker på knappen *Forudkonfigureret fil*, og vælger en af filerne XeroxPrintersToInstall[Language].xml, føjes de forudkonfigurerede indstillinger for hver printer til feltet Konfigurationsinformation. Du kan derefter:

- Ændre de forudkonfigurerede indstillinger.
- Slette printere.
- Konfigurere forbindelsesindstillinger.
- Konfigurere en stille installation.
- Vælge at installere dokumentation.

For mere information om filen XeroxPrintersToInstall[Language].xml og de understøttede printerdriversprog Se *Understøttede driversprog* på side 1-24.

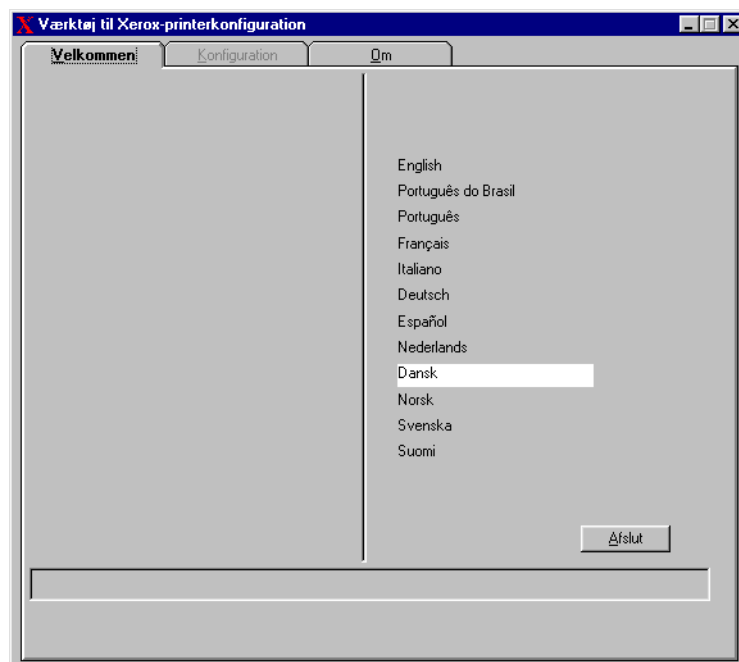
BEMÆRK: Hvis du gemmer filen, overskrives de forudkonfigurerede indstillinger med de nye indstillinger.

Indstilling af forbindelsestyper

Vha. Xerox-printerkonfigurationsværktøjet kan du indstille konfigurationsfiler for flere printere med forskellige forbindelsestyper. En printer kan f.eks. have en Peer To Peer-forbindelse, mens en anden printer har forbindelsen Via netværksprinterserver. Følgende konfigurationsprocedurer beskriver først procedurene for en Peer To Peer-forbindelse og dernæst Via en Netværksprinterserver.

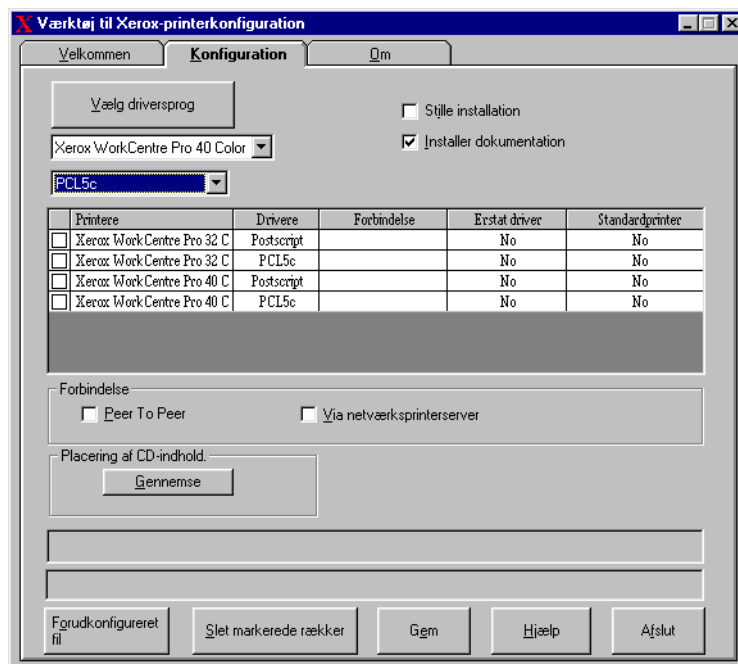
► Følg denne fremgangsmåde for at indstille en konfigurationsfil:

- 1 Sæt cd'en *CentreWare Print- og faxdrivere* i cd-rom-drevet. AutoRun-programmet åbnes.
- 2 Vælg et sprog, og klik på **OK**.
- 3 Klik på **Værktøjer > Xerox-printerkonfigurationsværktøj**. Xerox-printerkonfigurationsværktøjet åbnes.
- 4 Vælg et sprog på fanen *Velkommen* for at se værktøjet.



Figur 1-6: Xerox-printerkonfigurationsværktøj, fanen Velkommen

- 5 På fanen *Konfiguration* skal du vælge en eller flere sprog til konfiguration af en driver.



Figur 1-7: Xerox-printerkonfigurationsværktøj, fanen konfiguration

- 6 Vælg en printermodel.
- 7 Vælg en driver. Printermodellen og driverinformation vises i feltet Konfigurationsinformation.
- Du kan vælge andre drivere for denne printer, og også vælge at føje andre printere og drivere til feltet Konfigurationsinformation nu.

8 Vælg en af disse muligheder:

- **Stille installation** — Gør installationsprocessen lettere for brugeren. Når brugeren åbner zip-filen, som du har sent med konfigurations- og installationsfilerne, og klikker på filen *Install.exe*, installeres printerdriverne automatisk på brugerens pc.
- **Installer dokumentation** — Placerer *Vejledning for CentreWare Print- og faxdrivere 5.51*, en brugerreferencevejledning for printerdriveroversigt og installation på brugerens pc. Afhængig af hvilken printermodel du installerer, findes dokumentationen ved at vælge `..\Program Files\Xerox\WorkCentre Pro` eller `\WorkCentre`.

9 Vælg en printer i feltet Information.

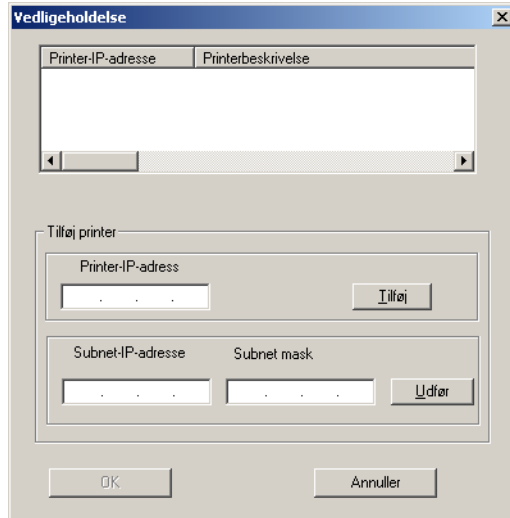
BEMÆRK: Du kan kun konfigurere en printer og driver ad gangen. Når printeren er konfigureret med en forbindelsestype, bliver afkrydsningsfeltet i feltet Konfigurationinformation tomt. Du kan vælge en anden driver for den samme printer og konfigurere en forbindelse eller vælge en anden printer, der skal konfigureres.

Vælg enten en **Peer To Peer** eller **Via netværksprinterserver**-forbindelse og gennemgå de relevante dialogbokse.

Peer to Peer

- a) Vælg **Peer To Peer** i gruppen *Tilslutning*. Dialogboksen *Vedligeholdelse* åbnes.

BEMÆRK: Xerox-printerinstallationsværktøjet understøtter ikke Peer To Peer-udskrivning i Windows 9x-miljø. Hvis Xerox-printerinstallationsværktøjet registrerer et Windows 9x-netværk, bliver Peer To Peer-indstillingen grå og utilgængelig.



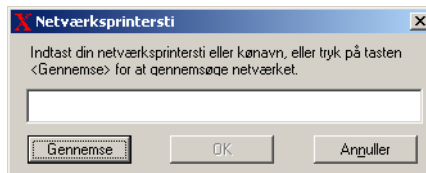
Figur 1-8: Dialogboksen Vedligeholdelse

- b) Vælg en netværksprinter vha. dialogboksen *Vedligeholdelse*. Klik på **OK**.
Printeren er konfigureret med en Peer To Peer-forbindelse og printerens IP-adresse føjes til feltet Konfigurationsinformation.

Når printeren er konfigureret med en tilslutningstype, bliver printerens afkrydsningsfelt i Konfigurationsinformation tomt. Du kan vælge at konfigurere en anden printer.

Via netværksprinterserver

- a) Vælg **Via netværksprinterserver** i gruppen Tilslutning. Dialogboksen Netværksprintersti åbnes.



Figur 1-9: Dialogboksen Netværksprintersti

- b) Indtast netværksprinterstien eller klik på **Browse** for at finde en fælles printer. Klik på **OK**. Netværksstien til printeren føjes til kolonnen *Tilslutning* i feltet Konfigurationsinformation, og printeren konfigureres via netværksprinterserveren.

Når printeren er konfigureret med en forbindelsestype, bliver afkrydsningsfeltet i feltet Konfigurationinformation tomt. Du kan vælge en anden driver for den samme printer og konfigurere en forbindelse eller vælge en anden printer, der skal konfigureres.

- 10 Foretag de ønskede valg for *Erstat driver* og *Standardprinter*. Klik på cellen for at skifte mellem de to muligheder.
- 11 Klik på **Browse** for at åbne en dialogboks til at finde printerdriverfilerne på netværket.
- 12 Klik på **OK** for at føje placeringen af printerdriverfilerne til konfigurationsfilen.
- 13 Klik på **Gem**, når du er klar til at gemme konfigurationsfilen. En *Gem som-*dialogboks åbnes. Vælg en anden mappe end standardmappen, da du ellers vil overskrive *standardforudkonfigurationsfilen*.

Hvis du administrerer konfigurationsfiler for flere brugergrupper, skal du se *Administration af konfigurationsfiler for flere brugergrupper* på side 1-23.

- 14 Klik på **Gem**. Dine indstillinger gemmes til filen XeroxPrintersToInstall[Language].xml i mappen ..\Packet.

Hvis du har valgt at konfigurere driveren i mere end et sprog, skal du gemme konfigurationsfilen for hvert sprog separat til den samme Packet-mappe.

For mere information om XeroxPrintersToInstall[Language].xml skal du se *Understøttede driversprog* på side 1-24.

Distribuering af installation Files

Når du har indstillet og gemt din konfigurationsfile(r) i mappen *Packet*, er du klar til at distribuere installationspakken for brugere til installation af printerdrivere. Du kan vælge at sende en af følgende bemærkninger afhængig af, om det er en Stille installation eller en Brugerinstallation.

Stille installation - Bemærkning til brugeren

Jeg har vedhæftet en zip-fil, som giver dig mulighed for at installere printerdrivere.

- 1 Gem filen i en midlertidig mappe eller til en mappe på dit skrivebord.
- 2 Pak filen ud (un-zip).
- 3 Dobbeltklik på filen **Install.exe**. Printerdriverne installeres automatisk.

Brugerinstallation - Bemærkning til brugeren

Jeg har vedhæftet en zip-fil, som giver dig mulighed for at installere printerdrivere.

- 1 Gem filen i en midlertidig mappe eller til en mappe på dit skrivebord.
- 2 Pak filen ud (un-zip).
- 3 Dobbeltklik på filen **XPIU.exe**. Xerox-printerinstallationsværktøjet åbnes.
- 4 På fanen *Velkommen* skal du vælge et sprog for at se værktøjet.
- 5 Klik på fanen *Konfigurationsfil*, og vælg det ønskede sprog for din driver.
- 6 Klik på knappen **Hjælp** for at åbne hjælpesystemet.
- 7 I Indholdsfortegnelsen skal du åbne **Sådan installeres en Xerox-printerdriver**.
- 8 Følg nedenstående fremgangsmåde: **Sådan installeres printerdrivere vha. konfigurationsfilens standardindstillinger**.

Installering af printerdrivere på en pc

Når zip-filen indeholdende installationsfilerne er sendt fra systemadministratoren, kan du installere printerdrivere på din pc på to måder:

- Stille installation
- Brugerinstallation

Stille installation

Din systemadministrator sender dig en zip-fil, som indeholder installationsfilerne for automatisk installation af dine printerdrivere.

► **Følg denne fremgangsmåde for at automatisk at installere printerdrivere:**

- 1 Gem filen i en midlertidig mappe eller til en mappe på dit skrivebord.
- 2 Pak filen ud (un-zip).
- 3 Dobbeltklik på filen **Install.exe**. Printerdriverne installeres automatisk.

Brugerinstallation

Din systemadministrator sender dig en zip-fil med alle de filer, som du har brug for til at installere dine printerdrivere. Inkluderet i disse filer findes en konfigurationsfil med alle dine printerdriverindstillinger.

► **Følg denne fremgangsmåde for at installere printerdrivere vha. konfigurationens standardindstillinger:**

- 1 Gem installationszip-filen, som din systemadministrator har sendt til dig, i en midlertidig mappe eller til en mappe på skrivebordet.
- 2 Pak filen ud, og klik på **XPIU.exe**. Xerox-printerinstallationsværktøjet åbnes.
- 3 Vælg et sprog på fanen *Velkommen* for at se værktøjet.
- 4 Vælg et sprog for din driver på fanen *Konfiguration*.
- 5 Klik på **Konfigurationsfil**.
- 6 Åbn **XeroxPrintersToInstall[Language].xml**. Printerdriverne med de standardiserede indstillinger forudkonfigureret af systemadministrator vises i feltet Konfigurationsinformation. Se *Understøttede driversprog* på side 1-24.
- 7 Klik på **Installer**. Printerdriverne installeres.

Administration af konfigurationsfiler for flere brugergrupper

For at administrere konfigurationsfiler for forskellige brugergrupper, som anvender separate printere, kan du oprette separate konfigurationsfiler for hver gruppe.

► Gør sådan for at administrere konfigurationsfiler for flere brugergrupper:

- 1 Følg procedurerne for at indstille en konfigurationsfil for brugere. Se *Konfiguration af installationsfiler* på side 1-15.
- 2 Gem filen for en brugergruppe til en specifik mappe for denne gruppe.
- 3 Gå tilbage til feltet Information, gentag konfigurationsprocessen for den næste brugergruppe, og gem filen i en anden mappe for den gruppe.

For gruppe A f.eks. skal du gemme konfigurationsfilen i ...\\Group A \\ Packet \\ *XeroxPrintersToInstall[Language].xml*. For gruppe B skal du gemme konfigurationsfilen i ...\\Group B \\ Packet \\ *XeroxPrintersToInstall[Language].xml*.

BEMÆRK: Der er kun en konfigurationsfil for hvert understøttet sprog *XeroxPrintersToInstall[Language].xml*. Rediger ikke navnet. Hvis du gør det, vil Xerox-printerinstallationsværktøjet ikke registrere filen. Hvis du gemmer en fil med samme navn i en fælles mappe, overskrives de tidligere konfigurationsindstillinger.

Understøttede driversprog

Du kan konfigurere printerdriveren i forskellige sprog på samme tid. Vælg knappen *Vælg driversprog* på fanen *Konfiguration*. Der vises en liste over understøttede sprog. Foretag de ønskede sprogvalg.

Når du gemmer indstillingerne på fanen *Konfiguration*, får du en konfigurationsfil *XeroxPrintersToInstall[Language].xml* for hvert af de valgte sprog.

F.eks. er *XeroxPrintersToInstallSVE.xml* konfigurationsfilen for en driver konfigureret i svensk eller *XeroxPrintersToInstallDAN.xml* for en driver konfigureret i dansk.

Hvis du vælger et sprog til at konfigurere driveren, men sproget ikke findes på en brugers operativsystem, standardindstilles driveren til engelsk. De understøttede sprog vises herunder med en liste over sprogforkortelser, som anvendes i konfigurationsfilen *XeroxPrintersToInstall[Language].xml*.

Understøttede sprog og forkortelser

ENU	USA	NLD	Holland
FRA	Fransk	NOR	Norsk
DEU	Tyskland	PTB	Braziliansk portugisisk
DAN	Dansk	PTE	Europæisk portugisisk
ESN	Spansk	SUO	Finsk
ITA	Italiensk	SVE	Svensk

Point and Print-installationer

Denne procedure formoder, at et Xerox-system på en netværksserver er installeret med den korrekte CentreWare-printerdriver før udførsel af Point and Print.

Hvis du vil standardisere maskinens indstillinger og dokumentindstillinger for NT/2000/XP-printerdrivere, skal du se *Forudkonfiguration af standarddriverindstillinger (Windows NT/2000/XP)* på side 1-26, før du starter installationen.

► Sådan anvendes Point and Print:

- 1 På klientens pc skal du oprette adgang til det ønskede netværks-Xerox-system vha. through **Andre computere** (Win 95/98/NT) eller **Netværkssteder** (Me/2000/XP). Gennemse efter din printer.

- 2 Dobbeltklik på ikonen Xerox-system. Når prompten vises, skal du vælge at installere printerdriveren. Guiden Tilføj printer åbnes.

—eller—

Højreklik på Xerox-systemikonen. Når prompten vises, skal du vælge at installere printerdriveren. Guiden Tilføj printer åbnes.

—eller—

Højreklik på Xerox-systemikonen. Træk og slip printerikonen til mappen Printere. Guiden Tilføj printer åbnes.

BEMÆRK: Windows 9x-klienter skal installere deres printere vha. højreklik-metoden. Træk og slip-metoden kan give uventede resultater.

- 3 Følg instruktionerne i Guiden Tilføj printer. De relevante filer for det valgte Xerox-system indlæses til klientens pc.

Installation af printerdrivere på andre netværk

Xerox-installationsprogrammet understøtter Windows-netværk. Til installation af drivere på andre netværk skal du anvende Microsoft Guiden Tilføj printer.

Konfiguration af printerdrivere

For at anvende Xerox-systemets printerdrivere optimalt skal du konfigurere drivere, således at de viser de tilgængelige funktioner på din maskine. Du kan konfigurere driverne på en af følgende måder:

- Forudkonfigurer standardindstillingerne for *udstyr* og *dokument* i driverne, før du distribuerer dem for installation. Denne kapacitet er kun tilgængelig for Windows NT-, 2000- og XP-drivere.
- Konfigurer tilbehør direkte på en pc.

Forudkonfiguration af standarddriverindstillinger (Windows NT/2000/XP)

Du kan vælge at standardisere standardindstillingerne for dine Windows-printerdrivere, før du gør dem tilgængelige for installation på individuelle pc'er. Der findes to driverindstillingskategorier, som du kan forudkonfigurere:

- Maskinindstillinger - Beskriver tilbehør, der kan installeres, f.eks. stort papirmagasin, efterbehandler, kontering, etc.
- Dokumentindstillinger - Beskriver opgaveindstillinger, f.eks. bannerark, liggende/stående fremføring, PostScript-funktioner, etc.

Denne forudkonfigurationsproces omfatter kopiering af printerdriverfiler fra CentreWare Print- og faxdriver cd'en til et serverinstallationsbibliotek, installation af driver på en pc, valg af standardudstyr og dokumentindstillinger, som du ønsker at oprette, gemme disse indstillinger i driveren og kopiere konfigurationsfilen til installationsbiblioteket på serveren for at overskrive tidligere standardindstillinger.

BEMÆRK: Denne proces kan udføres på både Windows og ikke-Windows-netværk (f.eks. NetWare), og skal udføres først på en individuel pc for at minimere påvirkningen på serveren og potentiel nede-tid. Når forudkonfigurationsprocessen er afsluttet på pc'en, kopieres filerne til serveren.

► **Følg nedenstående fremgangsmåde for at ændre driverstandardindstillingerne:**

- 1 Sæt cd'en *CentreWare Print- og faxdrivere* i pc'ens cd-rom-drev. AutoPlay-programmet viser de tilgængelige valg.
—eller—
Hvis AutoRun er inaktiveret på din pc, skal du åbne Denne computer og dobbeltklikke på cd-rom-drevet. Dobbeltklik på filen *Setup.exe*. AutoPlay-programmet viser de tilgængelige valg.
- 2 Vælg et sprog, og klik på **OK**.
- 3 Vælg **Browse CD**, og søg efter printerdriverfilerne for dit Xerox-system. Se *Finde Installationsfiler på cd'en* på side 1-37 for information om driverfilerne.
- 4 Kopier printerdriverfilerne for dit Xerox-system til driverinstallationsbiblioteket på serveren.
- 5 Installer printerdriverfilerne for dit Xerox på din pc.

BEMÆRK: For mere information om installation af printerdriverne vha. Xerox-printerinstallationsværktøjet skal du se *Direkte installation* på side 1-5 eller anvende Microsofts Guide Tilføj printer.

- 6 På skrivebordet skal du vælge **Start > Indstillinger > Printere**, og højreklikke på printeren.
- 7 Vælg **Egenskaber**.
- 8 Vælg fanen Konfiguration, og vælg de indstillinger, som du ønsker at anvende som standardindstillinger.
- 9 Vælg fanen Maskinindstillinger, og vælg de indstillinger, som du ønsker at anvende som standardindstillinger.
- 10 Udvid standardindstillingen for Overskriv/gendan på fanen Maskinindstilling.
- 11 Vælg **Gem aktuelle indstillinger for standard**. Der vises en Gem-knap.
- 12 Klik på **Gem**. Konfigurationen og maskinindstillingerne gemmes som standardindstillinger.

- 13 Hvis du ønsker at ændre standarddokumentindstillingerne, skal du fortsætte med følgende punkter. Du kan også lukke dialogboksen Egenskaber, og fortsætte til punkt 21.
 - a) For 2000/XP-drivere skal du vælge fanen Generelt og klikke på **Udskriftsindstillinger**. Dialogboksen Udskriftsindstillinger åbnes.
 - b) For NT-drivere skal du lukke dialogboksen Egenskaber. Højreklik på printerens ikon, og vælg **Dokumentstandarder**.
- 14 Vælg den indstilling, som du ønsker som standardindstilling for dokumentindstillingerne i Udskriftsindstillinger (2000/XP) eller Dokumentstandarder (NT).
- 15 Foretag de ønskede valg på de tilgængelige faner.
- 16 Vælg fanen Avanceret.
- 17 Udvid tilsidesættelse/gendan standardindstillinger.
- 18 Vælg **Gem aktuelle indstillinger som standard**. Der vises en Gem-knap.
- 19 Klik på **Gem**. Dokumentindstillingerne gemmes som standardindstillinger.

BEMÆRK: Når du klikker på **Gem** for Gem aktuelle indstillinger som standard, gemmer du hver indstilling på hver fane i printerdriveren som standardindstillingen.

- 20 Klik på **OK** for at lukke dialogboksene for udskriftsindstillinger og egenskaber i 2000/XP, eller klik på **OK** for at lukke dialogboksen Dokumentstandarder i NT.
- 21 Kopier filen *driver filename.dyc*, som er oprettet på din arbejdsstation i Windows/System32/Spool/Drivers/W32x86/3-biblioteket (for 2000/XP) eller Windows/System32/Spool/Drivers/W32x86/2-biblioteket (for 2000/XP) eller
- 22 Kopier filen *driver filename.dyc* til driverinstallationsbiblioteket på serveren, og overskriv filen *driver filename.dyc* på serveren med den nye fil, som indeholder de forudkonfigurerede driverstandardindstillinger.

Alle drivere, som installeres fra dette bibliotek, vil nu indeholde de standardindstillinger, du valgte.

Konfiguration af tilbehør på pc

Du kan konfigurere tilbehør fra din pc. Du kan have mulighed for at konfigurere driverindstillingerne *automatisk* vha. driverens tovejskommunikationsfunktion eller du kan foretage valgene *manuelt* ved at vælge indstillingerne i de individuelle driverdialogbokse.

BEMÆRK: Du skal muligvis have administratorrettigheder på pc'en for at kunne foretage denne programmering.

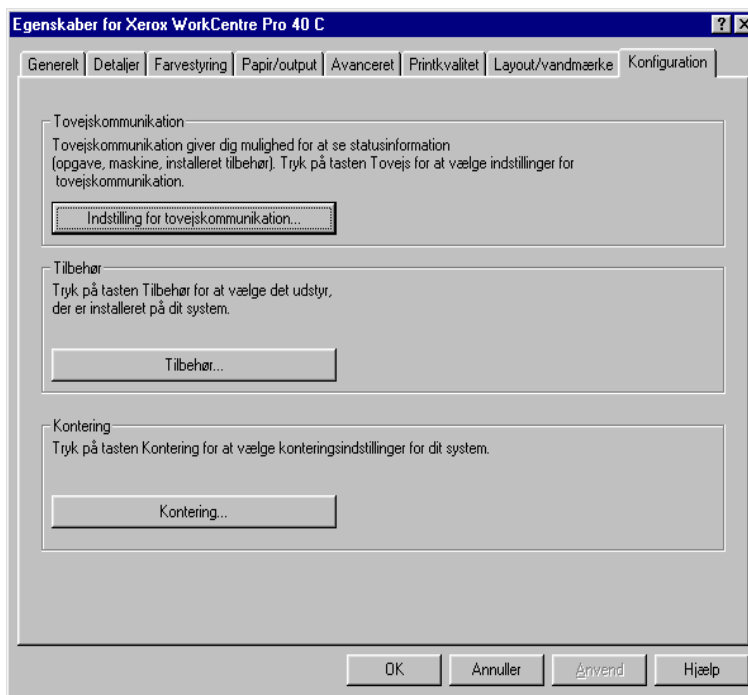
Konfiguration Tilbehør — Automatisk

Hvis du anvender et TCP/IP-netværk, kan Windows-printerdrivere indstilles til at oprette tovejskommunikation. Tovejskommunikation gør printerdriverne i stand til at kommunikere med printeren via dit netværk. Se *Om to-vejsprinterdrivere* på side 1-34.

► Følg denne fremgangsmåde for at konfigurere tilbehør automatisk:

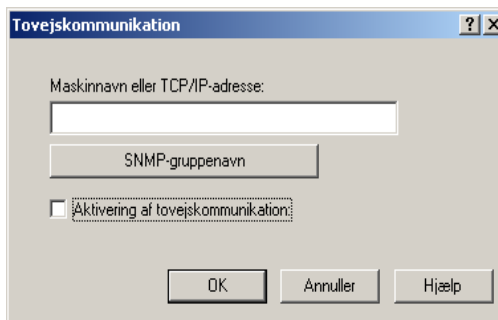
- 1 På skrivebordet skal du vælge **Start > Indstillinger > Printere**.
- 2 Højreklik på det relevante printerikon, og vælg **Egenskaber (9x)**, **Dokumentstandarder (NT 4.0)**, **Udskriftsindstillinger (2000/XP)**.

3 Vælg fanen **Konfiguration**.



Figur 1-10: Fanen Konfiguration i dialogboksen Egenskaber

- 4 Klik på **Tovejsindstilling...**. Dialogboksen *Tovejskommunikation* åbnes.



Figur 1-11: Dialogboksen Tovejskommunikation

- 5 Indtast maskinnavn eller TCP/IP-adressen.
- 6 Vælg **Aktiver tovejskommunikation**.
- 7 Klik på **OK**. Tovejskommunikation er nu aktiveret. En *Status*-knap vises på fanen *Papir/output* på printerdriveren. Klik på knappen *Status* for at se aktuel information om printeren. Se *Om to-vejsprinterdrivere* på side 1-34.

BEMÆRK: Klik på *SNMP-gruppenavn* for at se dialogboksen for SNMP-gruppenavne og serverens eller klientens standard-SNMP-gruppenavn. Hvis navnet ikke er tilgængelig, vises "Offentlig". Hvis ingen af disse vises, kan du indtaste informationen.

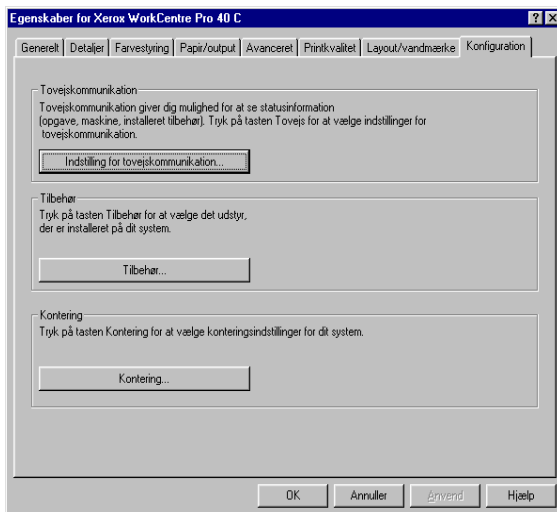
Hvis SNMP-gruppenavnet er ukendt, vil tovejskommunikation ikke være tilgængelig for driverne.

Konfiguration Tilbehør — Manuelt

Hvis dit netværk ikke understøtter tovejskommunikation, kan du konfigurere tilbehør manuelt. Se *Tovejsdriver-understøttelse* på side 1-36 for at se, om dit netværk understøttes.

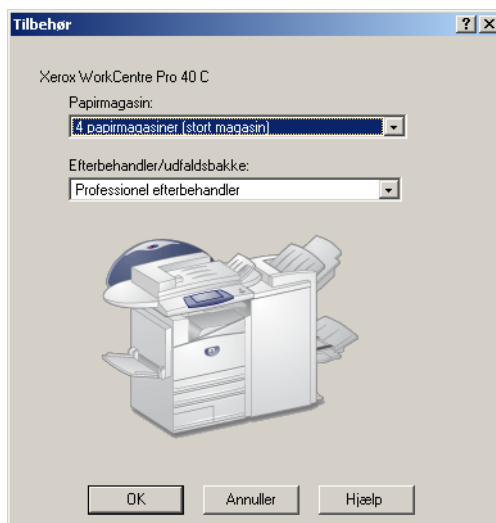
► Følg denne fremgangsmåde for at konfigurere tilbehør manuelt:

- 1 På skrivebordet skal du vælge **Start > Indstillinger > Printere**.
- 2 Højreklik på det relevante printerikon, og vælg **Egenskaber (9x)**, **Dokumentstandarder (NT 4.0)**, **Udskriftsindstillinger (2000/XP)**.
- 3 Vælg fanen **Konfiguration**.



Figur 1-12: Fanen Konfiguration i dialogboksen Egenskaber

- 4 Klik på **Tilbehør**, og vælg det tilbehør, der er tilgængeligt på dit Xerox-system.



Figur 1-13: Dialogboksen Tilbehør

- 5 Klik på **OK** for at gemme indstillingerne og **OK** for at lukke dialogboksen Egenskaber.
- 6 Klik på **OK** for at lukke printerdriveren.

Om to-vejsprinterdrivere

Hvis du har et TCP/IP-netværk, kan Windows NT4.0/2000/XP-printerdriverne give tovejskapacitet (ikke standard). Med tovejskommunikation, kan en printerdriver kommunikere med printeren via dit netværk.

Efter den første indstillingsprocedure opdaterer tovejskommunikation automatisk printerdriveren med printerens installerede tilbehør og rapporterer specifik information om printerens driftstatus, aktive opgaver, afsluttede opgaver og papirstatus i din Xerox-maskine.

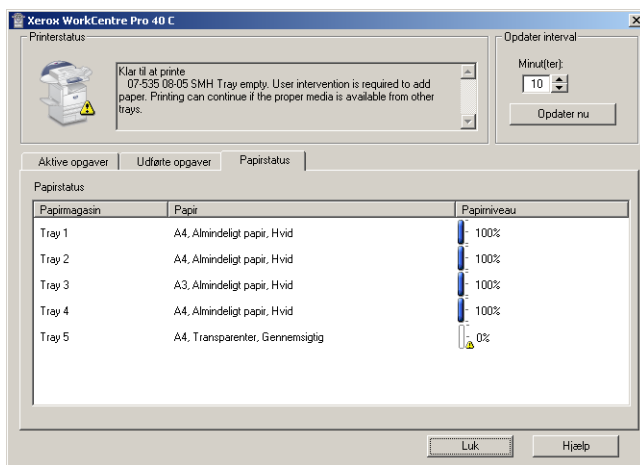
BEMÆRK: Hvis netværskommunikation midlertidig er utilgængelig eller ikke konfigureret korrekt for printeren, netværket eller din pc, vises tovejsinformation ikke.

Dialogboksen Status

Tovejsprinterdriverne er udstyret med nogle af CentreWare Dirigentens rapporteringsfunktioner. Disse funktioner vises i dialogboksen *Status* og er tilgængelig via knappen *Status* på fanen *Papir/output*.

Dialogboksen *Status* viser dit Xerox-systems status samt specifik information om dine udskrivningsopgaver. Du kan kontrollere status for op til 25 opgaver, som findes i printkøen på nuværende tidspunkt, eller du kan kontrollere status for afsluttede opgaver. Du kan anvende denne dialogboks til at kontrollere egenskaber for det papir, der er findes i printerens forskellige papirmagasiner samt mængden af papir i disse magasiner. Du kan også anvende denne dialogboks til at kontrollere, om printerens fungerer korrekt.

Dialogboksen *Status* er opdelt i to sektioner. Den øverste sektion viser systemets generelle status. Den nederste sektion har tre faneblade, og viser specifik information om aktive opgaver, afsluttede opgaver og papirstatus.



Figur 1-14: Dialogboks Status, fanen Papirstatus

Tovejsdriver-understøttelse

Understøttede operativsystemer

Tovejsdrivere understøtter følgende Microsoft-operativsystemer:

Windows 95	Windows NT 4.0 (pc, server, Enterprise-server)
Windows 98	Windows 2000 (Professional, server, Advanced-server)
Windows Me	Windows XP (Home, Professional)
	Windows .NET (server, Enterprise-server)

Klient-baseret implementeringer

Tovejsdrivere installeres på en klientarbejdsstation, som kommunikerer med Xerox-systemer på følgende måder:

Maskinindstillinger	SNMP over TCP/IP
Opgaveovervågning	SNMP over TCP/IP
Opgavehistorik	SNMP over TCP/IP
Maskinstatus	SNMP over TCP/IP
Maskinkonfiguration	Microsoft Point and Print-funktionalitet

Server-baserede implementeringer

Tovejsdrivere installeret på en server, som kommunikerer med Xerox-systemer via SNMP over TCP/IP eller SNMP over IPX/SPX.

Tilgængelig data på server-baserede driverer opdateres ikke regelmæssigt. Når der foretages konfigurationsændringer, skal driveren genåbnes for at registrere ændringerne.

Finde Installationsfiler på cd'en

Installations.inf-filerne for Windows Postscript (PS)- og PCL-printerdrivere findes i mappen *Drivere* på cd'en *CentreWare Print- og faxdrivere*. Hvis du ønsker at gennemse eller få adgang til disse filer, skal du finde mappen *Drivere* og åbne mappen *Windows* samt mappen for din Xerox-systemmodel, f.eks.

WCP55_WCP45_WCP35.

Xerox-systemmodelmappen indeholder individuelle drivermapper kategoriseret vha. drivertype — PS og PCL — og Windows-operativsystem (9x, NT, 2000 eller XP). Derfor findes installationsfilerne (.inf) for en Windows 2000 PostScript-driver for en WorkCentre Pro 40 i:

\\...Drivers \ Windows \ WCP40C_WCP32C \ PS_40C_W2K_XP \ XW40CPS.inf

Afinstallation af Windows-printerdrivere

BEMÆRK: Før du afinstallerer CentreWare Windows-printerdrivere, skal du kontrollere, at det Xerox-system, som du sletter, ikke er standardprinteren. Hvis det er tilfældet, skal du vælge en anden printer som standardprinteren.

For Windows 9x og NT4.0

► **Følg denne fremgangsmåde for at afinstallere Windows 9x- og NT4.0-printerdrivere:**

- 1 På skrivebordet skal du klikke på **Start > Indstillinger > Printere**.
- 2 Højreklik på ikonen for det Xerox-system, som du ønsker at slette og vælg **Slet**.
- 3 Der vises en bekræftelsesmeddelelse. Klik på **Ja** for at slette printerdriveren.
- 4 Det anbefales at reboote din pc.

For Windows 2000/XP

► **Følg denne fremgangsmåde for at afinstallere Windows 9x- og NT4.0-printerdrivere:**

- 1 På skrivebordet skal du klikke på **Start > Indstillinger > Printere**.
- 2 Højreklik på ikonen for det Xerox-system, som du ønsker at slette og vælg **Slet**.
- 3 Der vises en bekræftelsesmeddelelse. Klik på **Ja** for at slette printerdriverobjektet.
- 4 Det anbefales at reboote pc'en.
- 5 Åbn mappen **Printere**. **Start > Indstillinger > Printere**.
- 6 Højreklik i et blankt område i mappen. En rullemenu åbnes.
- 7 Vælg **Serveregenskaber**. En dialogboks for *Egenskaber* åbnes.
- 8 Vælg fanen **Drivere**.
- 9 Vælg den printerdriver, som du vil afinstallere.
- 10 Vælg **Fjern**. Printerdriveren er fjernet.



Udnyt printerdriveren optimalt

CentreWare-printerdriverne er et uvurderligt værktøj, der sparer tid og øger produktiviteten. Afhængigt af hvilken type driver og hvilket tilbehør der er installeret, tilbyder driverne over 35 funktioner, når du skal vælge, hvordan dit dokument skal se ud og udskrives.

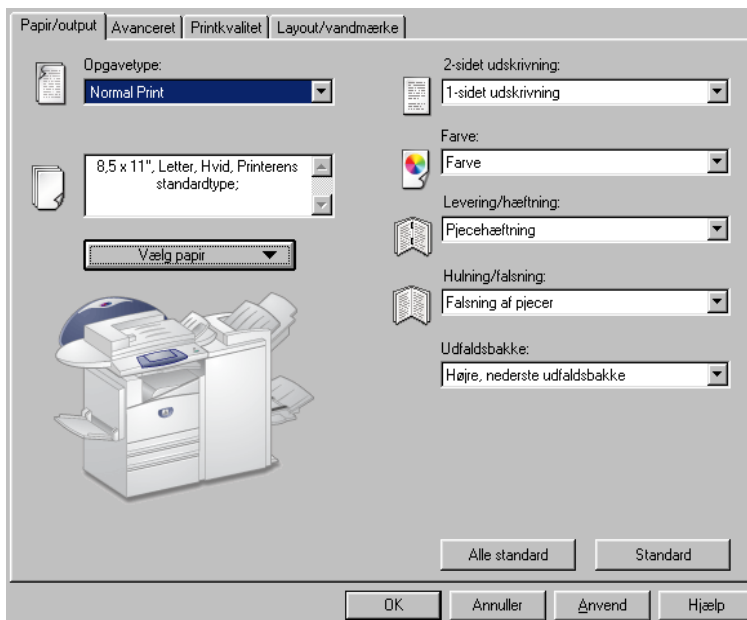
Hjælpesystemet er den primære informationskilde for anvendelse af printerdriverne. Du har altid adgang til hjælpesystemet, når du klikker på hjælptasterne i driveren. Hvis du vil have hjælp til et enkelt emne, kan du i nogle drivere klikke på spørgsmåltegnet (?) i fanens øverste højre hjørne. Hvis tegnet ikke er tilgængeligt i din driver, kan du højreklikke på funktionen for at vist en pop-up-hjælp. Via hjælpesystemet har du adgang til to hurtige referencekort om printerdriverens funktioner. De er designet, så du kan udskrive og sende dem som en nyttig reference.

Dette kapitel indeholder:

- *Driverstruktur* 2-2
- *Faner* 2-3
- *Driverens hjælpesystem* 2-5
- *Hurtige referencekort* 2-5

Driverstruktur

Driveren har opdelt funktionerne på fire faner: Papir/output, Avanceret, Printkvalitet og Layout/vandmærke.



Figur 2-1: Printerdriverens interface

Funktionerne på de fire faner er opdelt efter dine behov, så de mest anvendte funktioner er tilgængelige, når du åbner driveren. Små ikoner er placeret ud for funktionerne, så du hurtigt kan finde de funktioner, du har brug for. Når du klikker på ikonet, vises en liste med funktionens valgmuligheder. Eller du kan anvende rullelisten til at få vist valgmulighederne.



Valg af nogle funktioner, begrænser valget af andre funktioner. Hvis du f.eks. vælger *Sorteret*, *Pjecehæftning*, vises et ikon i printerdriveren ud for valget *Hulning/falsning*. Når du vælger ikonet, vises en pop-up-dialogboks, der forklarer, hvorfor funktionen ikke er tilgængelig, eller hvorfor den begrænses af dette valg, i dette tilfælde, *Pjecefalsning*.

Faner

Funktionerne varierer afhængig af driverfanerne og installeret tilbehør.

Generelle faner

Du har adgang til driverfanerne via programmets udskrivningsdialogboks. Ændringer i driverindstillingerne på disse faner gælder for det åbne dokument og programmet og er midlertidige.

Fanen *Papir/output* indeholder de mest anvendte funktioner. Hvis f.eks. du vil udskrive på begge sider af papiret, skal du vælge, hvilket papir det skal udskrives på, om printopgaven skal udskydes til et tidspunkt, som du angiver. Fanen *Papir/output* indeholder også efterbehandlingsmuligheder, der kan omfatte — afhængig af hvilken type efterbehandler du har installeret—sortering, hæftning, falsning eller hulning.

Hvis du har aktiveret tovejskommunikation (tilbehør) i din printerdriver, er der føjet en *Status*-tast til fanen *Papir/output*. Når du klikker på denne tast, åbnes dialogboksen *Status* og rapporterer specifikke oplysninger om printerens status samt specifikke oplysninger om printopgaverne. Se *Dialogboksen Status* på side 1-35.

Fanen *Trykbilledbehandling* grupperer funktioner der anvendes til billedmanipulation f.eks. Reduktion/forstørrelse, Lysere/mørkere eller Spejlbillede, en funktion der vender billedet fra venstre mod højre, hvilket spejlvender billedet og den tilhørende tekst.

Fanen *Layout/vandmærke* indeholder alle funktioner, der anvendes til pjecer og vandmærker.

Fanen *Avanceret* indeholder funktioner, der sjældent ændres, når de en gang er indstillet, f.eks. Bannerark, Anmod om Forskyd og Brugerdefineret format.

Standardfaner

Der er adgang til disse faner via mappen Printere og de er muligvis kun tilgængelige med administratorrettigheder. Vælg på skrivebordet **Start > Indstillinger > Printere**. Højreklik på printerikonet, og vælg **Egenskaber (9x)**, **Dokumentstandarder** (NT 4.0) eller **Udskrivningsindstillinger** (2000/XP) fra menuen.

Printerdriverdialogboksen vises. Driverindstillinger i denne dialogboks bliver standardindstillinger. Alle *generelle faner* der er tilgængelig via dit programs udskivningsdialogboks er tilgængelige, f.eks. fanen *Konfiguration* og fanen *Maskinindstillinger*.

Fanen *Konfiguration* indeholder tre taster: Indstilling af tovejskommunikation, Tilbehør og Kontering. Hver tast åbner en dialogboks, der konfigurerer driveren.

- Vha. *Indstilling af tovejskommunikation* kan du aktivere *Tovejskommunikation*. Herefter modtager du oplysninger via driveren om din printopgave, Xerox-systemet og papirstatus. Se *Om to-vejsprinterdrivere* på side 1-34.
- Via *Tilbehør* kan du manuelt konfigurere driveren med det antal papirmagasiner og det ekstra udstyr, der er installeret på Xerox-systemet.
- Via *Kontering* kan du indstille konteringsfunktioner. Se emnet Kontering i driverens hjælpesystem for at få flere oplysninger.

Fanen *Maskinindstillinger* indeholder funktioner, der relateres til fontindstillinger og PostScript-indstillinger.

Driverens hjælpesystem

Hjælpesystemet er den primære informationskilde for anvendelse af printerdrivere. Hver driverfane indeholder en hjælpetast, der giver let adgang til hjælpesystemet. Ved hjælp af denne hjælpetast kan du få vist oplysninger om funktionerne på denne fane eller en anden fane. Hjælpesystemet indeholder menuen *Sådan...* for hver funktion. Du kan f.eks. se oplysninger om udskrivning af pjecer, aktivering/inaktivering af bannerark, udskrivning af transparenter samt kontering.

Hjælpen indeholder også oplysninger om problemløsning og forskellige oplysninger om begrænsninger inden for f.eks. papirformat, papirtype og efterbehandling.

To hurtige referencekort om printerdriverfunktioner er også blandt supportoplysningerne til hjælpesystemet.

Hurtige referencekort

- **Funktionskort** — Brug dette kort til finde ud af, hvad en printerdriver er, hvor den findes, og hvordan man anvender den. Kortet indeholder også placeringen af printerdriveren i hver funktion. Udskriv kortet, så du lettere kan huske de mange valgmuligheder, og hvor de findes i printerdriveren.
- **Funktionsfakta** — Brug dette kort til at lære mere om, hvad du kan foretage dig med nogle udvalgte funktioner, der er med til at forbedre udskrivningen af dine dokumenter. Udskriv kortet, og send det som en nyttig reference.



Installation af fontstyringsværktøj

Fontstyringsværktøjet er et værktøj, som anvendes til at vedligeholde fonte på dine netværksprintere. Fontlister kan oprettes og ændres til dine printere. Hvis du f.eks. har specielle fonte, som anvendes i dokumenter, men som ikke er tilgængelige på din printer(e), kan du anvende fontstyringsværktøjet til at indlæse de ønskede fonte til printerne. Værktøjet kan anvendes til at vise eller udskrive fonte, indlæse fonte til printere eller eksportere fonte til en fil. Du kan også vedligeholde printerlisten til fontstyring.

Dette kapitel indeholder:

- *Installation af fontstyringsværktøjet* 3-2
- *Adgang til fontstyringsværktøjet* 3-2
- *Afinstallering Fontstyringsværktøj* 3-3
- *Ændring af fontstyringsværktøjet* 3-3
- *Reparation af fontstyringsværktøjet* 3-3

Installation af fontstyringsværktøjet

► Sådan installeres fontstyringsværktøjet:

- 1 Sæt cd'en *CentreWare Print- og faxdrivere* i det korrekte drev. AutoRun-programmet starter.
- 2 Klik på **Værktøjer**.
- 3 Klik på **Installér fontstyringsværktøj**.
- 4 Installationsguiden åbnes. Klik på **Næste**.
- 5 Accepter licensaftalen. Klik på **Næste**.
- 6 Indtast brugernavn og firma.
- 7 Vælg en indstillingstype: **Afslut** eller **Brugerdefineret**. Klik på **Næste**.
- 8 Klik på **Installer** for at installere værktøjet på arbejdsstationen.
- 9 Klik på **Udfør** for at afslutte installationsguiden.

Installationen er udført.

Adgang til fontstyringsværktøjet

► Sådan får du adgang til værktøjet i Windows-miljøet:

Vælg **Programmer > Xerox Fontstyringsværktøj > Fontstyringsværktøj** på skrivebordet.

Brug af fontstyringsværktøjet

Hjælpesystemet er den primære kilde til oplysninger om fontstyringsværktøjet. Du får adgang til hjælpesystemet vha. hjælpetasterne. Hjælpesystemet indeholder funktionsbeskrivelser og trinvis fremgangsmåder.

Afinstallering Fontstyringsværktøj

Brug guiden *Tilføj/fjern programmer* i mappen Kontrolpanel til at afinstallere fontstyringsværktøjet. Hvis du har adgang til cd'en *CentreWare Print- og faxdrivere* kan du ændre og/eller reparere fontstyringsværktøjet.

► Sådan afinstalleres værktøjet:

- 1 Dobbeltklik på **Denne computer** > **Kontrolpanel** > **Tilføj/fjern programmer**. Dialogboksen *Tilføj/fjern programmer* åbnes.
- 2 Følg procedurerne i guiden for at fjerne fontstyringsværktøjet fra systemet.

► Sådan ændres værktøjet:

Ved hjælp af denne funktion kan du ændre, hvilke programfunktioner der er installeret.

- 1 Sæt cd'en *CentreWare Print- og faxdrivere* i cd-rom-drevet.
- 2 Klik på **Værktøjer** > **Installer fontstyringsværktøj**. Installationsguiden vises.
- 3 Vælg **Ret**. Klik på **Næste**.
- 4 Vælg at ændre en applikation i træet. Klik på **Næste**.
- 5 Klik på **Installer**.

► Sådan reparerer værktøjet:

Ved hjælp af denne funktion kan du ordne manglende eller ødelagte filer, genveje og registreringsindgange.

- 1 Sæt cd'en *CentreWare Print- og faxdrivere* i cd-rom-drevet.
- 2 Klik på **Værktøjer** > **Installer fontstyringsværktøj**. Installationsguiden vises.
- 3 Vælg **Reparer**.
- 4 Klik på **Installer**.



Installation af TIFF-overførselsværktøj

TIFF-overførselsværktøjet gør det muligt at sende TIFF- og PDF-filer direkte til udskrivning på et Xerox-system.

Applikationens vigtigste fordel er, at den ikke tilføjer yderligere PostScript-information til den overførte fil (kaldes også for en PostScript-wrapper). TIFF- eller PDF-filer sendes i stedet som printklare filer. Dette betyder, at Xerox-systemets RIP (Raster Image Processor) kan behandle TIFF- og PDF-filer meget hurtigt.

Dette kapitel indeholder:

- *Krav til arbejdsstationen* 4-2
- *Understøttede Xerox-systemer* 4-2
- *Installation af TIFF-overførselsværktøj* 4-3
- *Adgang til TIFF-overførselsværktøj* 4-3
- *Afinstallation af TIFF-overførselsværktøjet* 4-4

Krav til arbejdsstationen

TIFF-overførselsværktøjet understøttes af arbejdsstationer, der opfylder følgende krav:

- Windows 98
- Windows NT 4.0
- Windows 2000
- Windows XP
- 4 MB harddiskplads

Understøttede Xerox-systemer

Nedenstående Xerox-systemer understøtter TIFF-udskrivning via TIFF-overførselsværktøjet

- WorkCentre Pro 32 Color/40 Color
- WorkCentre Pro 55/45/35
- WorkCentre Pro 90/75/65
- WorkCentre M 55/45/35

Installation af TIFF-overførselsværktøj

Følg nedenstående fremgangsmåde for at installere softwaren til TIFF-overførselsværktøjet på en Windows-arbejdsstation.

► Sådan installeres TIFF-overførselsværktøjet

- 1 Sæt cd'en *CentreWare Print- og faxdrivere* i det korrekte drev. AutoRun-programmet starter.
- 2 Klik på **Værktøjer**.
- 3 Klik på **Installer TIFF-overførselsværktøj**.
- 4 Klik på **Næste** i det første skærbillede i installationsguiden.
- 5 Læs softwarelicensaftalen, og klik på **Ja**.
- 6 Indtast bruger- og firmaoplysninger. Klik på **Næste**.
- 7 Klik på **Næste** i dialogboksen Vælg destinationsplacering.
- 8 Klik på **Næste** i dialogboksen Vælg programmappe.
- 9 Klik på **Udfør**. CentreWare TIFF-overførselsværktøjet er klar til brug.

Adgang til TIFF-overførselsværktøj

► Sådan får du adgang til applikationen på din pc:

Vælg **Start > Programmer > Xerox CentreWare > CentreWare TIFF-overførselsværktøj** på skrivebordet.

Anvendelse af TIFF-overførselsværktøj

Se hjælpesystemet for flere oplysninger om anvendelsen af TIFF-overførselsværktøjet. Du kan få adgang til hjælpesystemet via knapperne Hjælp. Hjælpesystemet indeholder funktionsbeskrivelser og trinvis fremgangsmåder.

Afinstallation af TIFF-overførselsværktøjet

Følg nedenstående fremgangsmåde for at afinstallere softwaren til TIFF-overførselsværktøjet på en Windows-arbejdsstation.

► Sådan afinstalleres TIFF-overførselsværktøjet:

- 1 Dobbeltklik på **Denne computer > Kontrolpanel > Tilføj/fjern programmer**. Guiden Tilføj/fjern programmer åbner.
- 2 Følg procedurerne i guiden for at fjerne TIFF-overførselsværktøjet fra systemet.



Problemløsning

Fejl i applikationen, udstyret og på netværket kan opstå i forskellige udskrivningssituationer. I mange tilfælde kan problemet løses ved blot at genstarte applikationen, computeren eller printeren. Dette kapitel beskriver nogle af de mest almindelige problemer og de hyppigst stillede spørgsmål i forbindelse med CentreWares printerdrivere og udskrivning på Xerox-systemet.

Dette kapitel indeholder:

- *Fejlfinding* 5-2
- *Almindelige problemer* 5-3
- *Hyppige spørgsmål og svar* 5-8

Fejlfinding

Hvis det samme problem opstår gentagne gange, bør du nedskrive fejlmeddelelsen og finde oplysninger om problemet. Det anbefales at følge nedenstående fremgangsmåde for at løse problemet:

- Definer problemet så nøjagtigt som muligt. Hvornår, hvor og hvordan opstår problemet?
- Genskab problemet. Kan problemet let genskabes, eller er det et engangsproblem?
- Spørg andre brugere, om de har haft lignende problemer, og lav en oversigt over, hvornår problemet opstår.
- Kontroller, om der er et mønster i forekomsten af problemer eller egenskaber, som er relateret til problemet. Opstår problemet f.eks. kun på en bestemt printer eller en bestemt arbejdsstation/netværkskonfiguration?
- Se dokumentationen til produktet, inkl. README-filer og problemløsningsemner for at se, om der er løsningsforslag for lignende problemer.

Hvis du ikke kan finde en årsag eller løsning på problemet, kan du ringe til Xerox Welcome Centre for at rapportere fejlmeddelelser. Giv alle de oplysninger, som du har noteret i forbindelse med problemet.

Almindelige problemer

Dette afsnit beskriver nogle af de meste almindelige problemer med applikationer og printerdriver.

Adobe Acrobat-udskrivning

Alle versioner af Adobe Acrobat har udvist forskellige former af forvrængning ved udskrivning fra en PCL-driver. Streger, overflødige mellemrum og tab af data forekommer i forskellige PDF-dokumenter. Det anbefales at anvende CentreWare PostScript-driveren ved udskrivning af Acrobat PDF-filer.

Udskrivning af Flere sider pr. ark og Pjecer

Visse applikationer understøtter ikke udskrivning af Flere sider pr. ark eller Pjecer.

- Microsoft Word brevflødningsdokumenter kan ikke udskrives som Pjecer eller Flere sider pr. ark.
- I visse tilfælde kan der forekomme datatab ved udskrivning af pjecer fra Adobe Acrobat i Windows NT. Hvis dette sker, skal du inaktivere **Tillad PostScript pass-through** i printerdriveren for at løse problemet.
- Med Windows 95/98/Me PCL-driveren kan det være nødvendigt at resette indstillingerne for Pjece eller Flere sider pr. ark, før du gemmer dine dokumenter. Visse applikationer, f.eks. Microsoft Word 97, gemmer den valgte skalerings-indstilling sammen med dokumentet. Når dokumentet åbnes igen senere, udskrives tekst og grafik i et mindre format, medmindre du genindstiller **Flere sider pr. ark** på printerdriverfanen Layout/vandmærke til 1 side pr. ark, før udskrivningen startes. Det er som regel bedst at genindstille denne funktion til 1 side pr. ark, før du gemmer og lukker dine dokumenter.
- I Windows 95/98/Me PCL5e-printerdriver kan Flere sider pr. ark og Pjecer ikke anvendes sammen med Corel Draw version 8.
- For Windows 95/98/Me PCL5e-printerdriver skal du anvende PCL-raster til at printe store opgaver med Flere sider pr. ark/Pjecer, som ikke udskrives korrekt, når der er valgt Vektor.

Euro-symbol

Xerox Euro-fontene blev oprettet til at understøtte billedet af Euro-valutasymbolet vha. fonte, som indtil videre ikke understøtter dette tegn. Xerox Euro-fontene består af Euro-symbolet i forskellige stile og formater, som kan anvendes sammen med de mest almindelige fontstile. Mange fontstile indeholder et symbol med en numerisk bredde, som overholder standarddesignkravene for Euro-symbolet samt en designer-version af tegnet, der ligner originalfonten mere. For at anvende dette symbol skal du vælge Xerox Euro og trykke på den tast, som svarer til den typestil, du anvender.

- Xerox Euro-fonte findes på *CentreWare Print- og faxdrivere cd'en* i Windows-mappen English\drivers\fonts.
- Yderligere information og fontinstallationsinstruktioner findes via internettet på Xeroxs' websted: www.xerox.com. Windows 95/98/Me-brugere skal gå til Microsofts websted for at indlæse en systemopdatering for Euro-symbolet.

BEMÆRK: Gratis produktopdateringer til Windows 95/98/Me/NT og Windows 2000 giver brugere mulighed for at vælge og se Euro-symbolet i applikationer, som er aktiveret til Euro-symbolet.

- Hvis fontene på din printer ikke opdateres til at inkludere Euro-symbolet, udskrives en boks i stedet for Euro-symbolet. Dette problem undgås ved at sende Euro-fontene til printeren som bitmappede trykbilleder.
- For PCL-drivere skal du vælge funktionen **Send altid til printer** i CentreWare PCL-driveren, når du printer Euro-symbolet. Hvis dette ikke løser problemet ved udskrivning af Euro-symbolet, skal du vælge funktionen **Udskriv som grafik**.

PDF-udskrivning

- Når du udskriver en PDF-fil, kan afsendelse af en stor fil forårsage udskrivning af fejlark for printbegrænsningskontrol eller kun et bannerark. Hvis dette sker, skal du printe PDF-filen vha. PostScript printerdriveren eller LPR.
- Windows 95/98/Me PCL5e-printerdrivere har nogle gange problemer med visse PDF-filer, hvilket forårsager tomme tegn og ukorrekte fonte i de udskrevne dokumenter.

Microsoft-applikationer

Excel

- Hvis du ønsker at ændre opgavetypeindstillingerne for et enkelt dokument, skal du vælge opgavetypen i Microsoft Excel (dialogen **Sideopsætning**). Ændringer af opgavetype for en individuelt dokument gøres ikke gældende, hvis du vælger CentreWare-printerdriveren fra mappen Printere.
- Excel genererer mange printopgaver i stedet for flere kopier af et enkelt dokument. Dette kan reducere maskinens ydeevne og gøre visse funktioner utilgængelige, f.eks. Prøvesæt, som kun kan anvendes ved udskrivning af flere sæt. Der er på nuværende tidspunkt ingen løsning på dette problem.
- Excel har nogle gange problemer med dokumenter, som indeholder sider med både liggende og stående format. Dette problem kan nogle gange løses ved at vælge en anden printerdriver og dernæst genvælge den oprindelige printerdriver.

PowerPoint

Microsoft PowerPoint-funktionen, som optimerer sort/hvid udskrivning, vil give uventede resultater, når der er valgt **Raster** for Grafik i CentreWare PCL-printerdriveren. Vælg ikke funktionen Sort/hvid i PowerPoint, hvis der er valgt **Raster**.

Word 6.0

- Hvis du åbner printerdriverne via Microsoft Word version 6.0, gemmes alle ændringer af printerdriverindstillingerne som de nye standardindstillinger. Dette påvirker alle applikationer, som anvender den samme printerdriver.
- Tilpassede papirformater kan ikke anvendes sammen med Microsoft Word version 6.0. Denne version af Word vil automatisk ændre alle brugerdefinerede papirformater defineret i CentreWare-printerdriveren til det nærmeste standard-papirformat.
- Word 6.0 kan tilsidesætte visse ændringer af printerdriverindstillinger, når printerdriveren åbnes fra Word, og der udskrives en fil, så snart ændringerne er foretaget. Hvis dette sker, kan det være nødvendigt at lukke og genåbne udskrivningsdialogboksen i Word (**Filer > Udskriv**).

PCL-printerdriver

Raster

Anvend **PCL-raster** ved udskrivning af følgende dokumenttyper med en Windows 95/98/Me PCL5e-printerdriver:

- Websteder med animerede billeder.
- Udskrivning af Corel Draw-dokumenter. Corel Draw kan generere et stort antal vektor-kommandoer, som kan forårsage lang behandlingstid for hver opgave.

Udskriv farvet tekst i sort

Denne funktion kan ikke anvendes sammen med alle funktioner, eller det kan være nødvendigt at vælge funktionen i applikationen, hvis funktionen understøttes af applikationen. Visse applikationer, f.eks. WordPerfect og MS Publisher, printer altid tekst som grafik eller standardindstiller grafikfunktionen, når der næsten ikke er mere hukommelse tilbage, eller hvis teksten er meget kompleks. Når dette er tilfældet, fungerer **Print farvet tekst i sort** i CentreWare PCL-printerdrivere ikke. printerdriver

Prøvesæt understøttes ikke i FrameMaker

Visse applikationer genererer printdata for *sideprintere* og ikke *dokumentprintere*, som f.eks. WorkCentre Pro- og WorkCentre-serierne. Hvis printdata sendes i dette format, udskriver både WorkCentre Pro og WorkCentre det første sæt i en **Prøvesæt**-opgave, mens de resterende sæt i opgaven kasseres. Der er på nuværende tidspunkt ingen løsning på dette problem.

Vandmærker

Vandmærke-billedet i printerdriverne viser måske ikke nøjagtigt det printede vandmærke under alle forhold. Dette skyldes fortrinsvist forskelle i fonte og/eller opløsning mellem skærmmmonitoren og printeren. Forskellene reduceres ved at anvende de samme TrueType-fonte i stedet for printerfonte.

I visse applikationer kan det se ud som om, at CentreWare PCL-driverne udskriver vandmærker i forgrunden, selv om der er valgt udskrivning i baggrunden i driveren. Dette skyldes de forskellige metoder, som applikationer anvender til at sende data til printeren.

Den eneste løsning på dette problem er at reducere vandmærkets tæthedsgard, så det ikke overskriver teksten i dit dokument.

WordPerfect

- Hvis du støder på problemer med at hæfte flere opgaver som separate i WordPerfect 8.x. skal du installere servicepakken til WordPerfect, der findes på www.corel.com for at løse problemet.
- Prøvesættopgavetyper fungerer ikke sammen med WordPerfect 8.x for Windows.
- Papirformaterne B4, JIS, B4 ISO, B6 og A6 kan ikke anvendes sammen med WordPerfect 8.x for Windows.
- Skaleringsfunktionen i WordPerfect version 7, 8 og 9 tilsidesætter **Reduktion/forstørrelse**-funktionen i CentreWare-driverne. Anvend på egenskabsarket Udskriv/tilpas til at vælge reduktion/forstørrelse i stedet for CentreWare printerdriverens Reduktion/forstørrelse-funktion.
- I WordPerfect 6.1 udskrives Playbill-fonten måske ikke korrekt, når der er valgt **Anvend printerfonte**, fordi printeren ikke understøtter Playbill-fonten.

Hyppige spørgsmål og svar

- **Hvordan anskaffer jeg printerdriverne?**

Printerdriverne findes på cd'en *CentreWare Print- og faxdriver* og på Xerox' websted på www.Xerox.com. Se *Applikationer Print- og faxdrivere* på side xii for flere oplysninger.

- **Hvordan afgør jeg, hvilken printerdriver jeg har brug for?**

Nedenstående oplysninger er nødvendige for at afgøre den korrekte printerdriver:

- Xerox-systemmodel, f.eks. WorkCentre Pro 535
- operativsystemmiljø, f.eks. Windows NT
- printerdrivertype, f.eks. PostScript eller PCL.

- **Hvordan får jeg fat på en brugerdefineret driver for et netværk, f.eks. DOS eller andre platforme?**

For DOS eller andre platforme, som ikke understøttes af CentreWare-printerdriverne, er referencevejledningen for PDL (Printer Description Language) tilgængelig ved at vælge Customer Tips på www.xerox.com. PDL-referencevejledningen indeholder syntaksinformation om de udvidede funktioner på Xerox-systemet, som kan anvendes til at brugerdefinere udskrivning i ikke-understøttede miljøer.

Indeks

A

Administration af konfigurationfiler for flere brugergrupper 1-23

Adobe Acrobat Reader xv

Afinstallation

Fontstyringsværktøj 3-3

TIFF-overførselsværktøj 4-4

Windows-printerdrivere 1-38

Anvendelse

Fontstyringsværktøj 3-2

Applikationer xiv

B

Begrænsningsikon 2-2

Bemærkning om brugerinstallation 1-21

C

CentreWare print- og faxdrivere

Applikationer xiv

D

Direkte installation

Klient-/server-forbindelse 1-10

Peer to Peer-tilslutning 1-5

Distribueret installation

Brugerinstallation 1-22

Distribueret af installationsfiler 1-21

Indstilling af forbindelsestyper 1-16

Installation af printerdrivere på pc 1-22

Konfiguration af installationsfiler 1-15

Konfigurationsfil 1-16

Kopiering af filer til netværket 1-14

Stille installation 1-22

Distribueret af installationsfiler 1-21

Bemærkning om brugerinstallation 1-21

Bemærkning om Stille installation 1-21

Dokumentation xv

Driverens hjælpesystem

Om 2-5

Driverstruktur 2-2

F

Faner

Printerdrivere 2-3

Fejlfinding 5-2

Finde installationsfiler på cd 1-37

Fontstyringsværktøj xiv

Afinstallation 3-3

Anvendelse 3-2

Installation 3-2

Forudkonfigureret fil 1-15

H

Hjælp til print- og faxdrivere xv

I

Indstilling af forbindelsestyper 1-16

Installation

Direkte installation 1-4

Distribueret installation 1-4

Fontstyringsværktøj 3-2

Printerdrivere 1-4

Printerdrivere på pc 1-22

TIFF-overførselsværktøj 4-1, 4-3

Installation af dokumentation

Om 1-18

Installationsfiler

Placering på cd 1-37

Installationsprogram

Krav 1-2

Introduktion

Fontstyringsværktøj xiv

TIFF-overførselsværktøj xiv

K

Konfiguration af installationsfiler 1-15

Konfiguration af printerdrivere 1-26

Konfiguration af tilbehør

Automatisk 1-29

Manuelt 1-26, 1-32

Kopiering af filer til netværket 1-14

Krav

Installationsprogram 1-2

Printerdrivere 1-2

Krav til arbejdsstationen

TIFF-overførselsværktøj 4-2

N

Nyheder i denne version viii

P

PCL xii

Point and Print 1-25

PostScript xii

PPD-filer

WorkCentre xiii

WorkCentre Pro xiii

Print- og faxdrivere

Applikationer xiv

Dokumentation xv

Oversigt ix

Printerdrivere

Faner 2-3

Installation 1-4

Konfiguration 1-26

Krav 1-2

Standardvisning xi

Udvidet visning x

printerdrivere

Tovejs- 1-34

Problemløsning 5-1

Almindelige problemer 5-3

Microsoft-applikationer 5-5

PCL-printerdriver 5-6

S

Sprog

Understøttede 1-24

Spørgsmål og svar 5-8

Standardvisning

Printerdrivere xi

Stille installation

Bemærkning 1-21

Om 1-18

T

Tasten Info 2-2

TIFF-overførselsværktøj xiv, 4-1

Afinstallation 4-4

Installation 4-3

Krav til arbejdsstationen 4-2

Understøttede Xerox-systemer 4-2

Tovejs-

printerdrivere 1-34

Tovejsdriverunderstøttelse

Klient-baseret 1-36

Operativsystemer 1-36

Serverbaserede 1-36

U

Udnyt printerdriveren optimalt 2-1

Udvidet visning

Printerdrivere x

Understøttede driversprog

Forkortelser 1-24

V

Version

Nyheder viii

W

Welcome Centre xvi

Windows-printerdrivere

Afinstallation 1-38

X

Xerox Welcome Center xvi

