

THE DOCUMENT COMPANY

XEROX®

CentreWare®

Handleiding voor **printer-** en **fax-** **drivers**



Voor Windows

Release 5.51



30 juni 2003

Samengesteld:

Xerox Corporation

Global Knowledge & Language Services

800 Phillips Rd., Building 845-17S

Webster, New York 14580-9791 Verenigde Staten

Vertaald door:

The Document Company Xerox

GKLS European Operations

Bessemer Road

Welwyn Garden City

Hertfordshire AL7 1HE

Verenigd Koninkrijk

Copyright © 2003 Xerox Corporation. Alle rechten voorbehouden.

Gedrukt in het Verenigd Koninkrijk

XEROX[®], The Document Company[®], de gestileerde X[®], CentreWare[®] en de productnamen en -nummers in deze handleiding zijn handelsmerken van XEROX CORPORATION.

Andere productnamen en afbeeldingen in deze handleiding kunnen handelsmerken of gedeponeerde handelsmerken zijn van hun respectievelijke bedrijven; deze worden hierbij erkend.

Inhoudsopgave

Welkom bij de CentreWare printer- en faxdrivers voor Microsoft Windows	vii
Wat is er nieuw in deze versie?	viii
Overzicht printer- en faxdrivers	ix
CentreWare-printerdrivers	x
Uitgebreide interface	x
Standaardinterface	xi
Soorten printerdrivers	xii
PostScript	xii
PCL	xii
Waar zijn CentreWare printer- en faxdrivers verkrijgbaar	xii
CentreWare printer- en faxdrivers-cd	xiii
Downloaden vanaf Internet	xiii
WorkCentre en WorkCentre Pro PPD-bestanden	xiii
CentreWare-printerdriverapplicaties	xiv
Configuratieprogramma bij Xerox-printer	xiv
Installatieprogramma bij Xerox-printer	xiv
TIFF-verzendprogramma	xiv
Fontbeheerprogramma	xiv
Printer- en faxdriverdocumentatie	xv
Handleiding bij de CentreWare printer- en faxdrivers voor Windows	xv
Help	xv
Internet-ondersteuning	xvi
Telefonische ondersteuning	xvi
Klantentips	xvi
Hoofdstuk 1 Windows-printerdrivers installeren	1-1
Vereisten	1-2
Printerdrivers	1-2
Installatieprogramma voor Xerox Windows-drivers	1-2

Netwerkdrukconfiguratie	1-3
Printerdrivers installeren in Windows-netwerken	1-4
Directe installatie	1-5
Installatie via distributie	1-13
Point-en-Print installaties	1-25
Printerdrivers op andere netwerken installeren	1-26
Printerdrivers configureren	1-26
Standaarddriverinstellingen vooraf configureren (Windows NT/2000/XP)	1-26
Configureerbare installeerbare opties op het werkstation	1-29
Info over bidirectionele printerdrivers	1-34
Dialoogvenster Status	1-35
Bidirectionele driverondersteuning	1-36
Installatiebestanden op de cd	1-37
Installatie van Windows-printerdrivers verwijderen	1-38
Voor Windows 9x en NT4.0	1-38
Voor Windows 2000/XP	1-38
Hoofdstuk 2 Uw printerdriver optimaal benutten	2-1
Opbouw van de driver	2-2
Algemene tabbladen	2-3
Standaardtabbladen	2-4
Online Help van de driver	2-5
Instructiekaarten	2-5
Hoofdstuk 3 Fontbeheerprogramma installeren	3-1
Het Fontbeheerprogramma installeren	3-2
Het Fontbeheerprogramma openen	3-2
Het Fontbeheerprogramma gebruiken	3-2
Het Fontbeheerprogramma verwijderen	3-3
Hoofdstuk 4 Het TIFF-verzendprogramma installeren	4-1
Werkstationvereisten	4-2
Ondersteunde Xerox-systemen	4-2
Het TIFF-verzendprogramma installeren	4-3
Het TIFF-verzendprogramma openen	4-3
Het TIFF-verzendprogramma gebruiken	4-3
Het TIFF-verzendprogramma verwijderen	4-4

Hoofdstuk 5 Problemen oplossen	5-1
Een probleem oplossen	5-2
Bekende problemen	5-3
Afdrukken met Adobe Acrobat	5-3
Katern en X-op-1 afdrukken	5-3
Euro-symbool	5-4
PDF afdrukken	5-4
Microsoft-applicaties	5-5
PCL-printerdriver	5-6
Proefafdruk wordt niet ondersteund in FrameMaker	5-6
Watermerk	5-7
WordPerfect	5-7
Veelgestelde vragen	5-8
Index	Index-i



Welkom bij de CentreWare printer- en faxdrivers voor Microsoft Windows

CentreWare is software waarmee u vanaf uw bureau al uw Xerox-systemen kunt bedienen. Met CentreWare heeft u vanaf een willekeurig aangesloten bureau-pc volledige toegang tot ieder Xerox-systeem en kunt u vanaf uw pc alle Xerox-systemen bekijken en bedienen. Met de interactieve drivers van CentreWare wordt het afdrukken en faxen vanaf de bureau-pc eenvoudig en begrijpelijk.

Met behulp van deze handleiding kunnen beheerders CentreWare-printerdrivers installeren en configureren en kunnen algemene gebruikers hun productiviteit verhogen door gebruik te maken van de afdrukopties van het Xerox-systeem.

Dit hoofdstuk omvat:

- *Wat is er nieuw in deze versie?* viii
- *Overzicht printer- en faxdrivers* ix
- *Waar zijn CentreWare printer- en faxdrivers verkrijgbaar* xii
- *WorkCentre en WorkCentre Pro PPD-bestanden* xiii
- *CentreWare-printerdriverapplicaties* xiv
- *Printer- en faxdriverdocumentatie* xv
- *Internet- en telefonische ondersteuning* xvi

Wat is er nieuw in deze versie?

De CentreWare 5.51-release van de WorkCentre- en WorkCentre Pro-printerdrivers ondersteunen de volgende nieuwe toepassingen en hardware:

- WorkCentre modellen M 35/45/55 en WorkCentre Pro modellen 32 Color / 40 Color, 35/45/55, 65/75/90
- Nieuwe PostScript- en PCL-drivers voor WorkCentre modellen M 35/45/65 en WorkCentre Pro modellen 32 Color /40 Color, 35/45/55, 65/75/90
- Optie Korte kant eerst voor speciale afdrukopdrachten
- Nieuw Xerox-printerdriverinstallatieprogramma. U kunt meerdere printerdrivers tegelijkertijd configureren en installeren.
- Afwerkeenheid - (optioneel op sommige modellen) Afhankelijk van het model van uw Xerox-systeem zijn er twee type afwerkeenheden beschikbaar. De opties van de afwerkeenheid zijn: Niet en, perforeren en staffelen. OPMERKING: De afwerkeenheden zijn per stuk uniek, dat wil zeggen dat slechts een afwerkeenheid per keer kan worden geïnstalleerd.
- In het Help-systeem zijn toepassingsoverzichtskaarten beschikbaar. U kunt het afdrukken van uw documenten verbeteren door het gebruik van de toepassingskaarten; hierop vindt u de vele beschikbare afdrukopties voor uw printerdrivers.
- Toepassingsinformatiekaarten bevatten selecteerbare afdrukopties; deze instructiekaarten zijn beschikbaar in het Help-systeem.
- Afdrukken in kleur en scanmogelijkheid voor de WCP 32 Color / 40 Color
- Bidirectionele printerdrivers die automatisch de driver met de installeerbare opties configureert, de huidige status van het apparaat weergeeft en een overzicht van de laatste 25 afdrukopdrachten op uw Xerox-systeem biedt.
- De CentreWare Dirigent is verwijderd uit Netwerkservices en is niet langer beschikbaar. Veel van de toepassingen zijn geïmplementeerd in de CentreWare-drivers met bidirectionele instelling.
- De Netwerkservices-cd wordt niet meer geleverd. De Wizard Apparaatbeheer en de Wizard Apparaat zoeken zijn nu via de Xerox-website verkrijgbaar.

Overzicht printer- en faxdrivers

Een printer- en faxdriver maakt documenten die zijn gecreëerd met gespecialiseerde softwareapplicaties (tekstverwerking, spreadsheets, grafische applicaties) die compatibel zijn met een bepaalde printer. Elk type printer vereist unieke commando's om correct te kunnen afdrukken en om speciale toepassingen te activeren. Om deze redenen hebben verschillende typen printers elk hun eigen printerdrivers nodig om correct te kunnen werken.

Met CentreWare-printerdrivers kunt u vanaf een workstation naar een Xerox-systeem in een netwerkomgeving afdrukken. De CentreWare-drivers bevatten een verscheidenheid aan toepassingsopties waarmee u afdrukopdrachten naar wens kunt aanpassen.

Geïntegreerde faxtoepassingen kunnen per Xerox-systeem verschillen. Niet alle Xerox-printers ondersteunen zowel afdrukken via netwerk als LAN-faxen vanaf de bureau-pc. De specifieke productdocumentatie raadplegen voor meer informatie. Andere netwerkfaxopties kunnen voor verschillende modellen met behulp van softwareapplicaties van derden worden geconfigureerd.

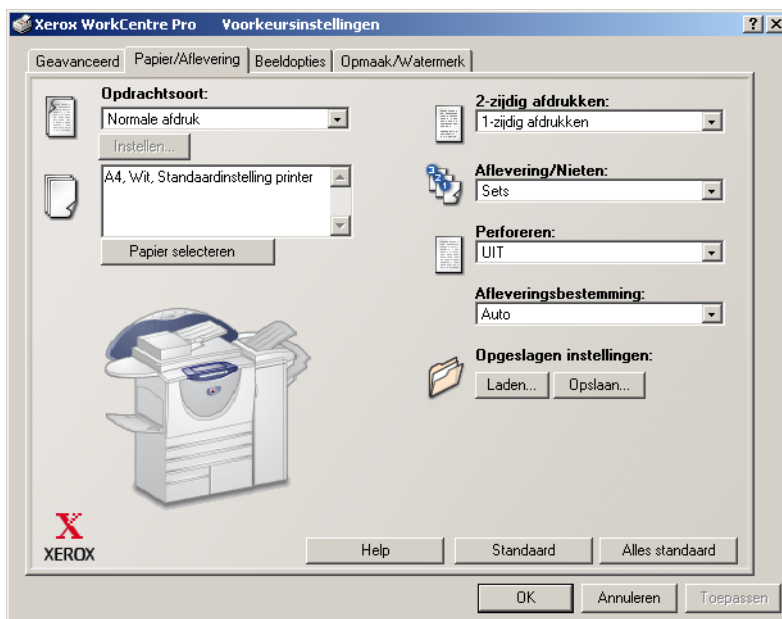
CentreWare-printerdrivers

Er zijn twee soorten gebruikersinterfaces beschikbaar voor CentreWare-printerdrivers:

- Uitgebreide interface
- Standaardinterface

Uitgebreide interface

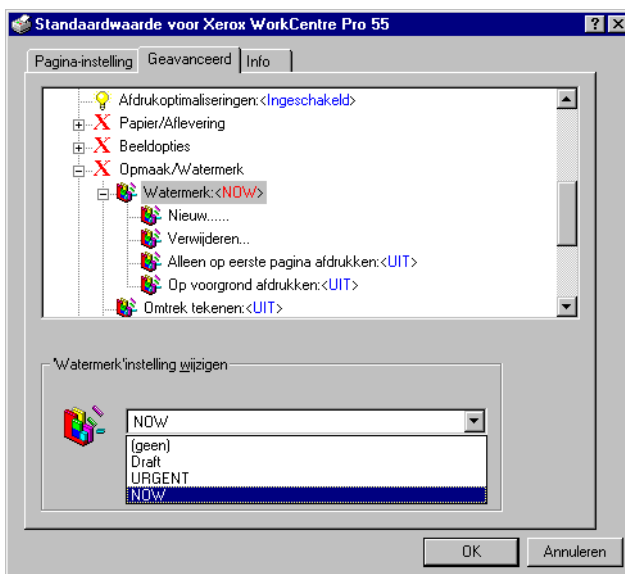
Printerdrivers met uitgebreide gebruikersinterface zijn drivers waarvan de opties worden weergegeven op tabbladen in de driver. Deze printerdrivers zijn speciaal ontworpen voor Xerox-producten. CentreWare-printerdrivers met uitgebreide interface zijn beschikbaar voor Windows 9x-werkstations. Ze zijn tevens beschikbaar voor NT4/2000/XP-drivers wanneer Internet Explorer 5.01 of hoger is geïnstalleerd op uw workstation. De hier getoonde afbeelding van de driver is apparaatspecifiek. Driveropties en simulaties kunnen enigszins afwijken afhankelijk van het besturingssysteem en model.



Printerdriver - Uitgebreide interface

Standaardinterface

Printerdrivers met standaardgebruikersinterface voldoen aan de driverstandaardnormen van Microsoft Windows. De opties worden weergegeven in een structuurvorm, die generiek is voor veel softwareproducten. Wanneer u CentreWare-printerdrivers installeert in een Windows NT 4.0, 2000 of XP-omgeving kunt u kiezen tussen de uitgebreide en standaardinterface. U maakt deze selectie op het tabblad Configuratie.



Printerdriver - Standaardinterface

Soorten printerdrivers

De CentreWare-printerdrivers zijn beschikbaar in de afdrukformaten PostScript 3, PCL 5e, PCL 5c en PCL 6 (XL).

PostScript

PostScript biedt u meer mogelijkheden voor het vergroten/verkleinen en het manipuleren van beelden. Het biedt meer precisie bij kwalitatief hoogstaande afbeeldingen. PostScript biedt tevens verschillende soorten foutafhandeling en opties voor fontvervanging.

PCL

PCL (Printer Command Language) heeft over het algemeen minder geavanceerde functies dan PostScript. Met PCL kunt u echter wel de meeste opdrachten sneller verwerken.

Waar zijn CentreWare printer- en faxdrivers verkrijgbaar

In de volgende tabel worden de modellen van de Xerox-systemen weergegeven die in deze versie van CentreWare worden ondersteund, en de printerdrivers die beschikbaar zijn voor Windows 95/98/Me/NT/ 2000 en XP-omgevingen.

CentreWare printerdrivers (Windows 95/98/Me/NT/ 2000/XP)	WorkCentre- en WorkCentre Pro (WCP)-modellen	Locatie
PostScript	WorkCentre M 35/45/55 WCP 32 Color/40 Color, 35/45/55, 65/75/90	CD/Internet
PCL 5e	WorkCentre M 35/45/55 WCP 35/45/55, 65/75/90	CD/Internet
PCL 5c	WCP 32 Color / 40 Color	CD/Internet
PCL 6 (XL)	WorkCentre M 35/45/55 WCP 35/45/55, 65/75/90	CD/Internet

CentreWare-printerdrivers voor Xerox WorkCentre en WorkCentre Pro

CentreWare printer- en faxdrivers-cd

De installatiebestanden voor de printerdrivers van de Xerox-systemen zijn beschikbaar op de *CentreWare printer- en faxdrivers-cd*.

Voor updates en meer informatie naar de Xerox-website gaan op www.xerox.com.

Downloaden vanaf Internet

Printerdrivers voor Xerox-systemen kunnen vanaf de Xerox-website op www.xerox.com worden gedownload. De installatiebestanden voor alle Xerox-modellen zijn ook op deze website beschikbaar.

► **Printerdrivers downloaden:**

- 1 Naar de Xerox-website gaan en op de koppeling **Drivers** klikken.
- 2 Uw Xerox-productfamilie in de keuzelijst met productfamilies selecteren en op **Zoeken** klikken.
- 3 Het gewenste product, besturingssysteem (Windows) en taal voor de printerdriver selecteren.
- 4 Op **Zoeken** klikken.
- 5 In de lijst *Drivers* een driver selecteren.
- 6 **Opslaan** selecteren in het dialoogvenster *Bestand downloaden*.
- 7 Een locatie selecteren waarin u het gedownloade bestand wilt plaatsen en op **Opslaan** klikken.
- 8 Nadat de printerdriver is gedownload, de instructies voor het installeren van drivers in *Hoofdstuk 1* volgen.

WorkCentre en WorkCentre Pro PPD-bestanden

Een PostScript Printer Description-bestand (PPD: printeromschrijvingsbestand) is een leesbaar tekstbestand dat een universele benadering biedt voor het specificeren van speciale toepassingen van printerdrivers die PostScript interpreteren.

Xerox levert PostScript PPD-bestanden voor alle Xerox-systemen. De bestanden worden automatisch met de printerdriver geïnstalleerd.

CentreWare-printerdriverapplicaties

De volgende applicaties zijn ingesloten op de *CentreWare printer- en fax-drivers*-cd:

- Configuratieprogramma bij Xerox-printer
- Installatieprogramma bij Xerox-printer
- TIFF-verzendprogramma
- Fontbeheerprogramma

Configuratieprogramma bij Xerox-printer

Het Xerox Printerconfiguratieprogramma is bedoeld voor systeembeheerders die gestandaardiseerde configuratiebestanden willen instellen waarmee gebruikers snel en eenvoudig hun printerdrivers kunnen installeren.

Installatieprogramma bij Xerox-printer

Het Xerox Printerinstallatieprogramma is bedoeld voor gebruikers die alvorens de drivers te installeren, de printerdriverinstellingen willen wijzigen. Deze instellingen zijn gestuurd door de systeembeheerder. Systeembeheerders kunnen dit programma ook gebruiken om printerdrivers direct op een pc of netwerkserver te installeren.

TIFF-verzendprogramma

Met het TIFF-verzendprogramma kunnen gebruikers TIFF-bestanden (Tagged Image File Format) rechtstreeks naar een Xerox-systeem verzenden om te worden afgedrukt. TIFF-bestanden worden sneller afgedrukt wanneer zij in dit formaat naar het Xerox-systeem worden verzonden.

OPMERKING: Voor dit programma is een TIFF-interpreter vereist op uw Xerox-systeem.

Het TIFF-verzendprogramma installeren op pagina 4-1 raadplegen voor meer informatie.

Fontbeheerprogramma

Het Fontbeheerprogramma is een programma waarmee u fonts en printerlijsten kunt beheren. Met behulp van dit programma kunnen fonts worden bekeken, afgedrukt, naar printers worden gedownload of naar een bestand worden geëxporteerd. Printers kunnen worden toegevoegd aan of verwijderd uit een printerlijst, die wordt gebruikt voor het toevoegen en verwijderen van fonts van één of meer printers.

Fontbeheerprogramma installeren op pagina 3-1 raadplegen voor meer informatie.

Printer- en faxdriverdocumentatie

Handleiding bij de CentreWare printer- en faxdrivers voor Windows

Deze handleiding is bedoeld voor beheerders die CentreWare-printerdrivers installeren en configureren en voor gebruikers die meer willen weten over printerdrivers en de installatie ervan.

De Handleiding bij de CentreWare printer- en faxdrivers is in elektronische vorm (PDF) beschikbaar op de *CentreWare printer- en faxdrivers-cd*. Indien deze handleiding tijdens de installatie wordt geselecteerd, wordt de Handleiding bij printer- en faxdrivers op de pc van de gebruiker geïnstalleerd in de map ... \ Program Files \ Xerox \ WorkCentre Pro of WorkCentre, afhankelijk van het printermodel.

Er staat een Engelse versie van Adobe Acrobat Reader op de *CentreWare printer- en faxdrivers-cd*. Deze werkt op de meeste werkstations die werken met een niet-Engelse versie van Windows, behalve Windows 2000. U kunt een reader voor andere talen downloaden vanaf de website van Adobe: www.adobe.com/products/acrobat/readstep2.html.

Help

De online Help is de belangrijkste bron voor informatie over het gebruik van printerdrivers. Help is beschikbaar via de Help-toetsen en de contextgevoelige *Wat is dit?* Help. Hierin vindt u instructiekaarten voor printerdrivers, beschrijvingen van toepassingen, stapsgewijze procedures, informatie over het Xerox-systeem, informatie over het oplossen van problemen en informatie over ondersteuning.

Instructiekaarten voor printerdrivers:

- **Toepassingsoverzichtskaart**—een instructiekaart waarmee u de vele afdrukopties kunt vinden. U kunt deze afdrukopties via de printerdriver gebruiken om het afdrukken van uw documenten te verbeteren.
- **Toepassingsinformatiekaart**—een instructiekaart waarop de selecteerbare afdrukopties zoals Watermerk, Katernopmaak en Niet worden beschreven.

De instructiekaarten zijn beschikbaar in Adobe Acrobat PDF-formaat.

Internet-ondersteuning

Bezoek Xerox op het Internet: www.Xerox.com. De website bevat productinformatie over Xerox-systemen, productoverzichten en -ondersteuning, alsmede de laatste informatie over versies van CentreWare printer- en faxdrivers.

Telefonische ondersteuning

Voor extra hulp kunt u het Xerox Welcome Centre bellen om met een technisch productmedewerker te spreken. Noteer het serienummer van uw Xerox-systeem in de ruimte hieronder voordat u belt. U vindt het serienummer op het metalen plaatje achter het voorpaneel.

Serienummer van het Xerox-systeem

De telefoonnummers van de Xerox Welcome Centres staan in de volgende tabel. Indien het telefoonnummer van het Welcome Centre voor uw land niet wordt vermeld, krijgt u dit wanneer het Xerox-systeem wordt geïnstalleerd. Voor toekomstig gebruik het telefoonnummer noteren in de daarvoor bestemde ruimte hieronder.

Telefoonnummers van Welcome Centres	
Nederland	800-821-2797
België	02 - 7131453

Klantentips

Extra tips en technische informatie over printerdrivers zijn verkrijgbaar via de Xerox-website op www.Xerox.com. Uw product opzoeken en de koppeling naar Klantentips volgen. In *Klantentips* wordt informatie over specifieke items gegeven waarvoor speciale procedures of aandachtspunten met betrekking tot de bediening en configuratie van uw Xerox-systeem nodig zijn.



Windows-printerdrivers installeren

De CentreWare-printerdrivers ondersteunen de speciale toepassingen en functies van Xerox-systemen, zodat u snel en efficiënt vanaf uw bureaublad kunt afdrukken. Installatie-instructies voor alle huidige Windows-omgevingen kunt u vinden in dit hoofdstuk.

Dit hoofdstuk omvat:

- *Vereisten* 1-2
- *Directe installatie* 1-5
- *Installatie via distributie* 1-13
- *Configuratiebestanden voor meerdere gebruikersgroepen beheren* 1-23
- *Ondersteunde drivertalen* 1-24
- *Point-en-Print installaties* 1-25
- *Printerdrivers configureren* 1-26
- *Standaarddriverinstellingen vooraf configureren*
(Windows NT/2000/XP) 1-26
- *Configureerbare installeerbare opties op het werkstation* 1-29
- *Info over bidirectionele printerdrivers* 1-34
- *Installatiebestanden op de cd* 1-37
- *Installatie van Windows-printerdrivers verwijderen* 1-38

Vereisten

Printerdrivers

- De minimale hardwarevereisten voor de CentreWare-printerdrivers variëren afhankelijk van de printerdriver die u installeert. U heeft maximaal 7 MB beschikbare ruimte nodig op de vaste schijf voor elk van de Windows-printerdrivers.
- Internet Explorer 5.01 of hoger dient te zijn geïnstalleerd op het werkstation voor NT 4.0, 2000 en XP-drivers die gebruik maken van de uitgebreide gebruikersinterface.

Installatieprogramma voor Xerox Windows-drivers

Het Installatieprogramma voor Xerox Windows-drivers bestaat uit twee hulpprogramma's: het Configuratieprogramma bij Xerox-printer en het Installatieprogramma bij Xerox-printer.

Voor gebruik van deze hulpprogramma's is het volgende vereist:

- Rechten als beheerder in NT 4.0/2000/XP
- Internet Explorer 5.0 of hoger
- LPR-poortmonitor dient geïnstalleerd te zijn en te worden uitgevoerd om een verbinding via peer-to-peer in een Windows NT 4.0-omgeving tot stand te brengen
- Service Pack 2 geïnstalleerd op Windows 2000-systemen
- Service Pack 4 geïnstalleerd op Windows NT 4.0-systemen

Netwerkafdrukconfigurates

Peer-to-peer

In een peer-to-peer-omgeving is een printerdriver geïnstalleerd op een werkstation dat is aangesloten op een printer. De printerdriver bevindt zich alleen op het werkstation. In deze configuratie behouden werkstationgebruikers hun eigen standaardprinterinstellingen en -configuraties zodat verschillende printerinstellingen voor iedere gebruiker mogelijk zijn.

Via netwerkprinterserver

In een netwerkprinterserver-omgeving wordt een printerdriver geïnstalleerd op een server en gedeeld met andere servers en werkstations in het netwerk. De printerdriver wordt van de server gedownload naar het werkstation. Bij deze netwerkconfiguratie beheert de netwerkbeheerder over het algemeen de standaardprinterinstellingen en printerconfiguratie.

Printerdrivers installeren in Windows-netwerken

U kunt op drie manieren een Xerox-printerdriver en andere onderdelen in een Windows-omgeving installeren.

Directe installatie

Het Installatieprogramma bij Xerox-printer gebruiken om Xerox-printerdrivers snel en eenvoudig voor uw netwerkprinters te installeren. Indien u een systeembeheerder of gebruiker bent die over de *CentreWare printer- en faxdrivers-cd* beschikt of weet op welke netwerkllocatie de inhoud van de cd is opgeslagen, kunt u instellingen voor verschillende printerdrivers in één keer configureren en de drivers direct op een pc of printerserver installeren.

Installatie via distributie

De inhoud van de *CentreWare printer- en faxdrivers-cd* naar uw netwerk kopiëren. (*Installatiebestanden op de cd* op pagina 1-37 raadplegen.) Vervolgens het Configuratieprogramma bij Xerox-printer openen, een configuratiebestand instellen en een set installatiebestanden met het configuratiebestand distribueren naar de gebruikers waarmee zij de printerdrivers op hun pc's kunnen installeren. (*Installatie via distributie* op pagina 1-13 raadplegen voor een installatie via distributie.)

Point-en-Print installatie

De inhoud van de *CentreWare printer- en faxdrivers-cd* naar uw netwerk kopiëren. U kunt de drivers vervolgens lokaal installeren en de apparaat- en documentinstellingen wijzigen (zie *Standaarddriverinstellingen vooraf configureren (Windows NT/2000/XP)* op pagina 1-26) en de kopiëren naar de server voor Enterprise-gebruik (zie *Point-en-Print installaties* op pagina 1-25).

Directe installatie

Met het Xerox-printerinstallatieprogramma kunt u printerdrivers met een peer-to-peer- of een met een netwerkprinterserver-verbinding configureren en installeren.

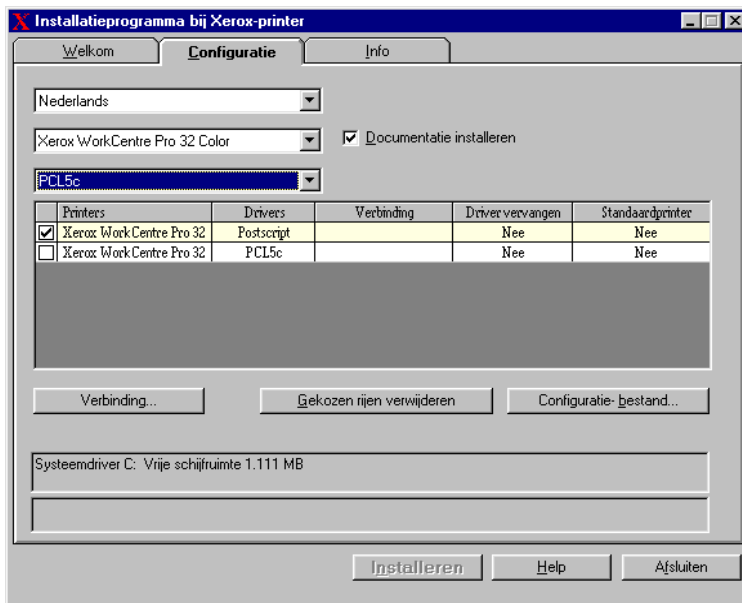
In een NT 4.0/2000/XP-omgeving dient u over rechten als beheerder te beschikken om het Installatieprogramma bij Xerox-printer te kunnen uitvoeren. Om drivers op een netwerkserver te kunnen installeren, dient u het Installatieprogramma bij Xerox-printer uit te voeren op de netwerkserver. U kunt de drivers niet extern installeren.

Directe installatie met een peer-to-peer-verbinding

► **Printerdrivers met een peer-to-peer-verbinding configureren en installeren:**

- 1 De *CentreWare printer- en faxdrivers-cd* in het cd-romstation plaatsen. In het AutoRun-programma worden de beschikbare opties weergegeven.
-OF-
Indien het AutoRun-programma op uw werkstation is uitgeschakeld, Deze computer openen en dubbelklikken op het cd-rom-station. Dubbelklikken op het bestand *Setup.exe*. In het AutoRun-programma worden de beschikbare opties weergegeven.
- 2 Een taal kiezen en op **OK** klikken.
- 3 Op **Printer- en faxdrivers > Uw Windows-printerdriver installeren** klikken. Het Installatieprogramma bij Xerox-printer wordt geopend.
- 4 Op het tabblad *Welkom* een taal kiezen waarin u het programma wilt bekijken.

- 5 Op het tabblad *Configuratie* de taal voor uw printerdriver selecteren.



Figuur 1-1: Installatieprogramma bij Xerox-printer, tabblad Configuratie

- 6 Een printermodel selecteren.
- 7 Een of meer drivers selecteren. De printer- en driverselecties verschijnen in het configuratie-informatievak.

- 8 **Documentatie installeren** selecteren om de *CentreWare Handleiding bij printer- en faxdrivers 5.51* op uw workstation te installeren. Deze gebruikershandleiding biedt een overzicht van de printerdriver en installatie-instructies. Afhankelijk van het printermodel dat u installeert, wordt de documentatie in de map ..\Programma's\Xerox\WorkCentre Pro of WorkCentre geplaatst.
- 9 Een printer in het informatievak selecteren. Of meer dan één printer van hetzelfde model selecteren indien u een PS- en een PCL-driver voor deze printer wilt installeren.
- 10 Op **Verbinding...** klikken. Het dialoogvenster Verbinding wordt geopend.



Figuur 1-2: Dialoogvenster Verbinding. Peer-to-peer-verbinding is geselecteerd.

- 11 **Peer-to-peer-verbinding** selecteren.

OPMERKING: Het Installatieprogramma bij de Xerox-printer ondersteunt het peer-to-peer-afdrukken in een Windows 9x-omgeving niet. Indien het Installatieprogramma bij Xerox-printer een Windows 9x-omgeving waarneemt, wordt de optie voor peer-to-peer grijs en is niet beschikbaar.

- 12 Het IP-adres van uw Xerox-systeem invoeren en op **OK** klikken.
De printer wordt geconfigureerd met een peer-to-peer-verbinding en het IP-adres van de printer wordt aan de kolom *Verbinding* van het configuratie-informatievak toegevoegd.
- of-
- Op **Zoeken...** klikken. Het dialoogvenster Zoeken wordt geopend en het installatieprogramma zoekt in uw lokale netwerk naar printers. De gevonden printers verschijnen in de lijst Zoeken.



Figuur 1-3: Dialoogvenster Zoeken

- 13 Een van de volgende handelingen uitvoeren:
- a) Indien uw printer is vermeld in de lijst Zoeken, de printer selecteren.
 - b) Op **OK** klikken. De printer wordt geconfigureerd met een Peer-to-peer-verbinding en het IP-adres van de printer wordt toegevoegd aan de kolom *Verbinding* van het configuratie-informatievak.
- of-
- a) Indien uw printer niet in de lijst wordt vermeld, een Subnet-IP en Subnet-mask invoeren om in een groter gedeelte van uw netwerk te zoeken.

- b) Op **Zoeken** klikken. Het installatieprogramma zoekt naar de printer en voegt de gevonden printer toe aan de lijst Zoeken.
- c) De printer selecteren en op **OK** klikken. De printer wordt geconfigureerd met een Peer-to-peer-verbinding en het IP-adres van de printer wordt toegevoegd aan de kolom *Verbinding* van het configuratie-informatievak.

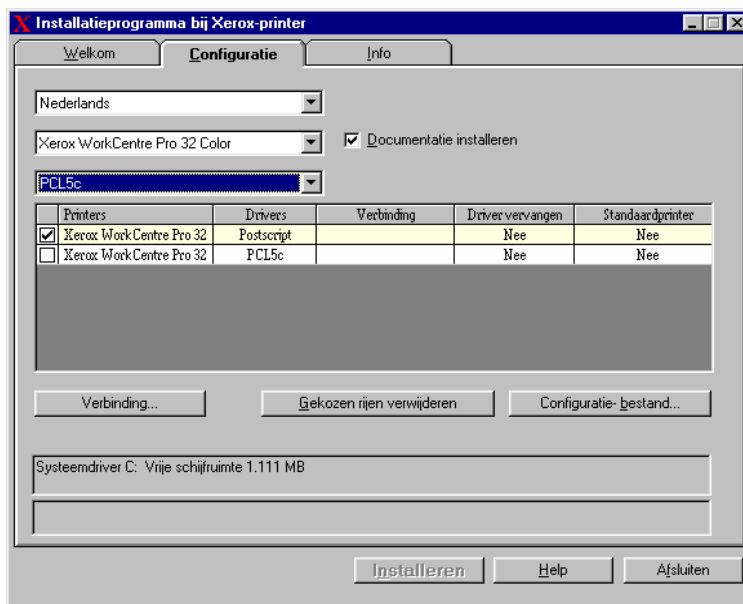
OPMERKING: Nadat de printer geconfigureerd is met een verbindingstype, wordt het selectievakje van de printer in het configuratie-informatievak uitgeschakeld. U kunt een andere printer selecteren om te configureren.

- 14 Uw selecties voor *Driver vervangen* en *Standaardprinter* maken. Op de cel klikken om tussen de opties te wisselen.
- 15 Op **Installeren** klikken. Er verschijnt een bericht dat aangeeft wanneer de installatie voltooid zal zijn.

Directe installatie met een Via netwerkprinterserver-verbinding

► Printerdrivers met een via netwerkprinterserver-verbinding configureren en installeren:

- 1 De *CentreWare printer- en faxdrivers-cd* in het cd-rom-station plaatsen. In het AutoRun-programma worden de beschikbare opties weergegeven.
-OF-
- 2 Indien het AutoRun-programma op uw werkstation is uitgeschakeld, Deze computer openen en dubbelklikken op het cd-rom-station. Dubbelklikken op het bestand *Setup.exe*. Het AutoRun-programma toont de beschikbare selecties. Een taal kiezen en op **OK** klikken.
- 3 Een taal kiezen en op **OK** klikken.
- 4 Op **Printer- en faxdrivers > Uw Windows-printerdriver installeren** klikken. Het Installatieprogramma bij Xerox-printer wordt geopend.
- 5 Op het tabblad *Welkom* een taal kiezen waarin u het programma wilt bekijken.
- 6 Op het tabblad *Configuratie* de taal voor uw printerdriver selecteren.

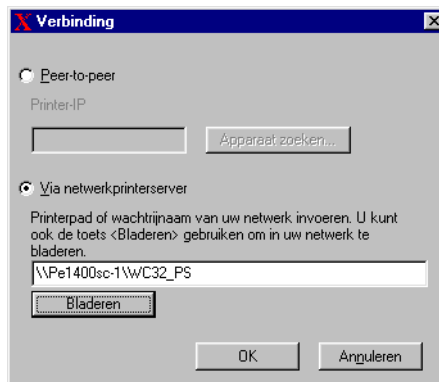


Figuur 1-4: Installatieprogramma bij Xerox-printer, tabblad Configuratie

- 7 Een printermodel selecteren.
- 8 Een of meer drivers selecteren. De printer- en driverselecties verschijnen in het configuratie-informatievak.
- 9 **Documentatie installeren** selecteren om de *CentreWare Handleiding bij printer- en faxdrivers 5.51* op uw werkstation te installeren. Deze gebruikershandleiding biedt een overzicht van de printerdriver en installatie-instructies. Afhankelijk van het printermodel dat u installeert, wordt de documentatie in de map ..\Programma's\Xerox\WorkCentre Pro of WorkCentre geplaatst.
- 10 Een printer in het informatievak selecteren

OPMERKING: U kunt één printermodel en één printerdriver per keer configureren, bijvoorbeeld de WorkCentre Pro 32 PostScript. Nadat de printer is geconfigureerd met een type verbinding, wordt het selectievakje voor de geselecteerde printer in het configuratie-informatievak uitgeschakeld. U kunt een andere driver voor dezelfde printer selecteren en een verbinding configureren of u kunt een andere printer selecteren om te configureren.

- 11 Op **Verbinding...** klikken. Het dialoogvenster Verbinding wordt geopend.



Figuur 1-5: Dialoogvenster Verbinding. Via netwerkprinterserver is geselecteerd.

- 12 **Via netwerkprinterserver** selecteren.
- 13 Het netwerkprinterpad invoeren of op **Bladeren** klikken om naar een gedeelde printer te bladeren. Op **OK** klikken. Het netwerkpad naar de printer wordt toegevoegd aan de kolom *Verbinding* van het configuratie-informatievak en de printer wordt geconfigureerd via de netwerkprinterserver.

OPMERKING: Nadat de printer is geconfigureerd met een type verbinding, wordt het selectievakje voor de geselecteerde printer in het configuratie-informatievak uitgeschakeld. U kunt een andere driver voor dezelfde printer selecteren en een verbinding configureren of u kunt een andere printer selecteren om te configureren.

- 14 Uw selecties voor *Driver vervangen* en *Standaardprinter* maken. Op de cel klikken om tussen de opties te wisselen.
- 15 Op **Installeren** klikken. Er verschijnt een bericht dat aangeeft wanneer de installatie voltooid zal zijn.

Installatie via distributie

De procedures voor installatie via distributie zijn bedoeld voor systeembeheerders die gestandaardiseerde configuratiebestanden voor gebruikers willen instellen waarmee zij snel een eenvoudig hun printerdrivers kunnen installeren. Met behulp van het Configuratieprogramma bij de Xerox-printer kunt u het installatieproces van de drivers aanpassen aan de behoeften van de organisatie:

- **Het voorgeconfigureerde bestand gebruiken**—Xerox levert bij het Configuratieprogramma een voorgeconfigureerd bestand dat gestandaardiseerde instellingen voor alle drivers van ieder ondersteund printermodel bevat.
- **Aangepaste driverinstellingen**—Met behulp van het Configuratieprogramma kunt u uw eigen standaardinstellingen voor iedere driver specificeren.
- **Verschillende gebruikersgroepen beheren**—Door verschillende configuratiebestanden te maken en op te slaan, kunt u de distributie van drivers naar verschillende gebruikersgroepen consistent beheren.

OPMERKING: Het Configuratieprogramma bij de Xerox-printer ondersteunt alleen Windows NT 4.0/2000/XP-omgevingen.

De procedure voor installatie via distributie omvat vier onderdelen:

- 1 Bestanden naar het netwerk kopiëren
- 2 Installatiebestanden configureren
- 3 Installatiebestanden distribueren
- 4 Printerdrivers op een pc installeren

Bestanden naar het netwerk kopiëren

Om het installatiepakket dat u naar gebruikers verzendt voor het installeren van printerdrivers op hun pc, te configureren, dient de inhoud van de *CentreWare printer- en faxdrivers-cd* in een locatie op uw netwerk te worden opgeslagen.

► **Printerdrivers kopiëren:**

- 1 De *CentreWare printer- en faxdrivers-cd* in het cd-rom-station plaatsen.
- 2 De inhoud van de *CentreWare printer- en faxdrivers-cd* naar een locatie op uw netwerk kopiëren.
- 3 De map *Installer* en de taalmappen (bijv. English, Français) op het netwerk voor iedereen toegankelijk maken.

Installatiebestanden configureren

Met het Configuratieprogramma bij de Xerox-printer kunt u eenvoudig een configuratiebestand maken dat u naar gebruikers verzendt als onderdeel van een set installatiebestanden. Met dit programma kunt u printerdrivers voor ieder ondersteund printermodel selecteren, een netwerkverbinding voor een printer instellen, kiezen of u drivers wilt vervangen en of u de printer als standaardprinter wilt instellen. U kunt de printerdriver ook in verschillende talen tegelijkertijd configureren.

Voor het instellen van een configuratiebestand kunt u gebruik maken van uw eigen selecties of het *voorgeconfigureerde bestand* gebruiken dat door Xerox wordt geleverd.

Voorgeconfigureerd bestand

In eerste instantie wordt dit bestand geconfigureerd door Xerox voor alle drivers en voor ieder ondersteund printermodel, waarbij *Nee* de optie is voor Drivers vervangen en *Ja* de optie is voor het instellen van deze printer als de standaardprinter.

Wanneer u op de toets *Pre-geconfigureerd bestand* klikt en een van de XeroxPrintersToInstall[Taal].xml-bestanden kiest, worden de voorgeconfigureerde instellingen voor ieder printermodel toegevoegd aan het configuratie-informatievak. U kunt dan:

- De voorgeconfigureerde instellingen wijzigen
- Printers verwijderen
- Instellingen voor verbinding configureren
- Een stille installatie configureren
- Ervoor kiezen om documentatie te installeren

Voor meer informatie over het XeroxPrintersToInstall[Taal].xml-bestand en de ondersteunde printerdrivertalen het gedeelte *Ondersteunde drivertalen* op pagina 1-24 raadplegen raadplegen.

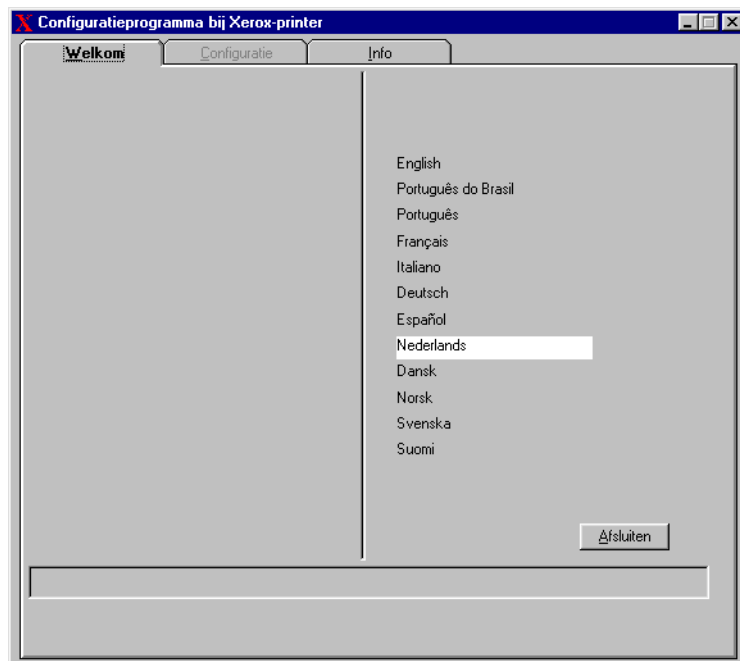
OPMERKING: Wanneer u het bestand opslaat, worden de voorgeconfigureerde instellingen overschreven door uw nieuwe instellingen.

Type verbinding instellen

Met het Configuratieprogramma bij de Xerox-printer kunt u configuratiebestanden voor meerdere printers met verschillende typen verbindingen instellen. Bijvoorbeeld, een printer heeft een peer-to-peer-verbinding en een andere printer heeft een Via netwerkprinterserver-verbinding. De onderstaande configuratieprocedures beschrijven eerst de stappen voor een peer-to-peer-verbinding en vervolgens voor een Via netwerkprinterserver-verbinding.

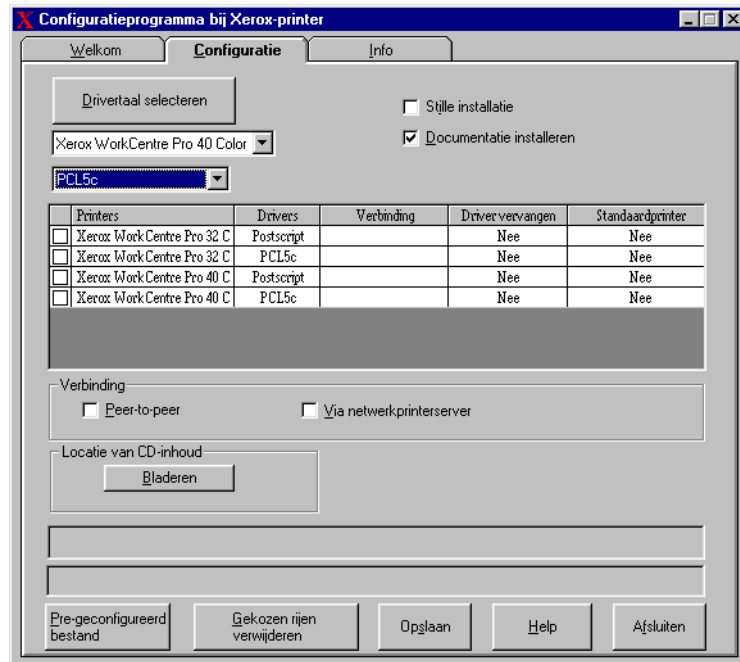
► Een configuratiebestand instellen:

- 1 De *CentreWare printer- en faxdrivers*-cd in het cd-romstation plaatsen. Het AutoRun-programma wordt gestart.
- 2 Een taal kiezen en op **OK** klikken.
- 3 Op **Voorzieningen > Xerox Printerconfiguratieprogramma** klikken. Het Configuratieprogramma bij de Xerox-printer wordt geopend.
- 4 Op het tabblad *Welkom* een taal kiezen waarin u het programma wilt bekijken.



Figuur 1-6: Configuratieprogramma bij Xerox-printer, tabblad Welkom

- 5 Op het tabblad *Configuratie* een of meer talen selecteren waarin u de driver wilt configureren.



Figuur 1-7: Configuratieprogramma bij Xerox-printer, tabblad Configuratie

- 6 Een printermodel selecteren.
- 7 Een driver selecteren. Het printermodel en de driverinformatie verschijnen in het configuratie-informatievak.

U kunt andere drivers voor deze printer selecteren en ook andere printers en drivers selecteren om toe te voegen aan het configuratie-informatievak.

8 Selecties voor deze opties maken:

- **Stille installatie**—vereenvoudigt de installatie voor de gebruiker. Nadat de gebruiker het zip-bestand dat u heeft gestuurd met daarin de configuratie- en installatiebestanden, opent en op het *Install.exe*-bestand klikt, worden de printerdrivers automatisch op het werkstation van de gebruiker geïnstalleerd.
- **Documentatie installeren**—installeert de *CentreWare Handleiding bij printer- en faxdrivers 5.51* op het werkstation van de gebruiker. Deze gebruikershandleiding biedt een overzicht van de printerdriver en installatie-instructies. Afhankelijk van het printermodel dat u installeert, wordt de documentatie in de map `..\Programma's\Xerox\WorkCentre Pro` of `WorkCentre` geplaatst.

9 Een printer in het informatievak selecteren.

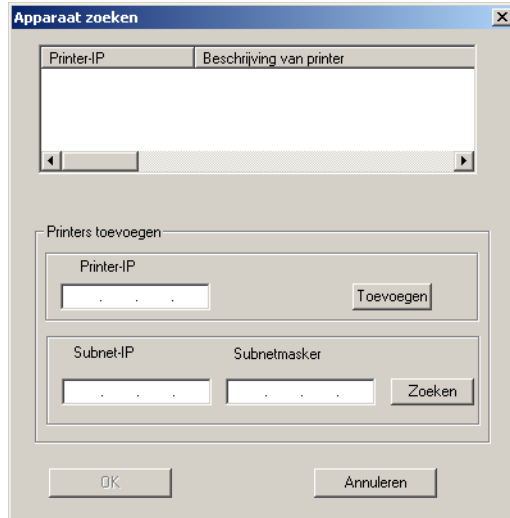
OPMERKING: U kunt één printer en één driver per keer configureren. Nadat de printer is geconfigureerd met een type verbinding, wordt het selectievakje voor de geselecteerde printer in het configuratie-informatievak uitgeschakeld. U kunt een andere driver voor dezelfde printer selecteren en een verbinding configureren of u kunt een andere printer selecteren om te configureren.

De verbinding **Peer-to-peer** of **Via netwerkprinterserver** selecteren en de hierna volgende dialoogvensters doorlopen.

Peer-to-peer

- a) **Peer-to-peer** selecteren in de groep *Verbinding*. Het dialoogvenster *Zoeken* wordt geopend.

OPMERKING: Het Installatieprogramma bij de Xerox-printer ondersteunt het peer-to-peer-afdrucken in een Windows 9x-omgeving niet. Indien het Installatieprogramma bij Xerox-printer een Windows 9x-omgeving waarneemt, wordt de optie voor peer-to-peer grijs en is niet beschikbaar.



Figuur 1-8: Dialoogvenster Zoeken

- b) Een netwerkprinter selecteren in het venster *Zoeken*. Op **OK** klikken. De printer wordt geconfigureerd met een peer-to-peer-verbinding en het IP-adres van de printer wordt toegevoegd aan het configuratie-informatievak. Nadat de printer geconfigureerd is met een verbindingstype, wordt het selectievakje van de printer in het configuratie-informatievak uitgeschakeld. U kunt een andere printer selecteren om te configureren.

Via netwerkprinterserver

- a) **Via netwerkprinterserver** selecteren in de groep *Verbinding*. Het dialoogvenster **Netwerkprinterpad** wordt geopend.



Figuur 1-9: Dialoogvenster Netwerkprinterpad

- b) Het netwerkprinterpad invoeren of op **Bladeren** klikken om te bladeren naar een gedeelde printer. Op **OK** klikken. Het netwerkpad naar de printer wordt toegevoegd aan de kolom *Verbinding* van het configuratie-informatievak en de printer wordt geconfigureerd via de netwerkprinterserver.
- Nadat de printer is geconfigureerd met een type verbinding, wordt het selectievakje voor de geselecteerde printer in het configuratie-informatievak uitgeschakeld. U kunt een andere driver voor dezelfde printer selecteren en een verbinding configureren of u kunt een andere printer selecteren om te configureren.
- 10 Uw selecties voor *Driver vervangen* en *Standaardprinter* maken. Op de cel klikken om tussen de opties te wisselen.
- 11 Op **Bladeren** klikken om een venster te openen waarin u kunt bladeren naar de locatie van de printerdriverbestanden op het netwerk.
- 12 Op **OK** klikken om de locatie van de printerdriverbestanden toe te voegen aan het configuratiebestand.
- 13 Op **Opslaan** klikken wanneer u klaar bent om het configuratiebestand op te slaan. Het venster *Opslaan als* wordt geopend. Een andere map dan de standaardmap kiezen, anders overschrijft u het standaard *voorgeconfigureerde bestand*.

Indien u bestanden voor meerdere gebruikersgroepen beheert, het gedeelte *Configuratiebestanden voor meerdere gebruikersgroepen beheren* op pagina 1-23 raadplegen.

- 14 Op **Opslaan** klikken. Uw instellingen worden opgeslagen in het XeroxPrintersToInstall[Taal].xml-bestand in de map ..\Packet.

Indien u de driver in meer dan een taal wilt configureren, het configuratiebestand voor iedere taal apart in dezelfde map Packet opslaan.

Voor meer informatie over XeroxPrintersToInstall[Taal].xml, *Ondersteunde drivertalen* op pagina 1-24 raadplegen.

Installatiebestanden distribueren

Wanneer u uw configuratiebestand(en) heeft ingesteld en opgeslagen in de map *Packet*, bent u klaar om het installatiepakket waarmee printerdrivers kunnen worden geïnstalleerd, te distribueren naar de gebruikers. U kunt een van de volgende opmerkingen meeverzenden, afhankelijk of het gaat om een Stille installatie of een Gebruikersinstallatie.

Stille installatie - Opmerking voor de gebruiker

Hierbij stuur ik u een zip-bestand waarmee u printerdrivers kunt installeren.

- 1 Dit bestand opslaan in een tijdelijke map of in een map op het bureaublad.
- 2 Het bestand uitpakken.
- 3 Dubbeklikken op het bestand **Install.exe**. De printerdrivers worden automatisch geïnstalleerd.

Gebruikersinstallatie - Opmerking voor de gebruiker

Hierbij stuur ik u een zip-bestand waarmee u printerdrivers kunt installeren.

- 1 Dit bestand opslaan in een tijdelijke map of in een map op het bureaublad.
- 2 Het bestand uitpakken.
- 3 Dubbelklikken op het bestand **XPIU.exe**. Het Installatieprogramma bij Xerox-printer wordt geopend.
- 4 Op het tabblad *Welkom* de taal kiezen waarin u het programma wilt bekijken.
- 5 Op het tabblad *Configuratie* de taal voor uw driver selecteren.
- 6 Op de toets **Help** klikken om het Help-systeem te openen.
- 7 In de inhoudsopgave **Een Xerox-printerdriver installeren** openen.
- 8 De volgende procedure volgen: **Printerdrivers met behulp van de standaardinstellingen van het configuratiebestand installeren**.

Printerdrivers op een pc installeren

Nadat u het zip-bestand met de installatiebestanden van de systeembeheerder heeft ontvangen, kunt u de printerdrivers op twee manieren op uw pc installeren:

- stille installatie
- gebruikersinstallatie

Stille installatie

Uw systeembeheerder stuurt u een zip-bestand met daarin de installatiebestanden waarmee u de printerdrivers automatisch kunt installeren.

► **Printerdrivers automatisch installeren:**

- 1 Dit bestand opslaan in een tijdelijke map of in een map op het bureaublad.
- 2 Het bestand uitpakken.
- 3 Dubbeklikken op het bestand **Install.exe**. De printerdrivers worden automatisch geïnstalleerd.

Gebruikersinstallatie

Uw systeembeheerder stuurt u een zip-bestand met daarin alle bestanden die u nodig heeft om uw printerdrivers te installeren. Het zip-bestand bevat ook een configuratiebestand met daarin alle instellingen voor uw printerdriver.

► **Printerdrivers installeren met de standaardinstellingen van het configuratiebestand:**

- 1 Het zip-installatiebestand dat u van uw systeembeheerder heeft gekregen, in een tijdelijke map of in een map op uw bureaublad opslaan.
- 2 Het bestand uitpakken en op **XPIU.exe** klikken. Het Installatieprogramma bij Xerox-printer wordt geopend.
- 3 Op het tabblad *Welkom* een taal kiezen waarin u het programma wilt bekijken.
- 4 Op het tabblad *Configuratie* een taal voor uw driver selecteren.
- 5 Op **Configuratiebestand** klikken.
- 6 Het bestand **XeroxPrintersToInstall[Taal].xml** openen. De printerdrivers met de gestandaardiseerde instellingen die vooraf door de systeembeheerder zijn geconfigureerd, verschijnen in het configuratie-informatievak. *Ondersteunde drivertalen* op pagina 1-24 raadplegen.
- 7 Op **Installeren** klikken. De printerdrivers worden geïnstalleerd.

Configuratiebestanden voor meerdere gebruikersgroepen beheren

Om configuratiebestanden voor meerdere gebruikersgroepen die verschillende printers gebruiken te beheren, kunt u aparte configuratiebestanden voor iedere groep maken.

► Configuratiebestanden voor meerdere gebruikersgroepen beheren:

- 1 Deze procedures volgen om een configuratiebestand voor gebruikers te maken. *Installatiebestanden configureren* op pagina 1-15 raadplegen.
- 2 Het bestand voor een groep gebruikers in een map opslaan die specifiek voor die groep is bedoeld.
- 3 Terugkeren naar het informatievak, het configuratieproces voor de volgende groep gebruikers herhalen en het bestand in een andere map die voor die groep is bestemd opslaan.

Bijvoorbeeld voor groep A wordt het configuratiebestand opgeslagen in de map ...\\Groep A \\ Packet \\ *XeroxPrintersToInstall[Taal].xml*. Voor groep B wordt het configuratiebestand opgeslagen in ...\\Groep B \\ Packet \\ *XeroxPrintersToInstall[Taal].xml*.

OPMERKING: Er is slechts één configuratiebestand voor iedere ondersteunde taal: *XeroxPrintersToInstall[Taal].xml*. De naam niet wijzigen. Indien u dit wel doet, kan het Installatieprogramma bij de Xerox-printer het bestand niet herkennen. Wanneer u het bestand met dezelfde naam in een algemene map opslaat, worden de eerdere configuratie-instellingen overschreven.

Ondersteunde drivertalen

U kunt de printerdriver in verschillende talen tegelijkertijd configureren. De toets *Drivertaal selecteren* op het tabblad *Configuratie* kiezen. Er wordt een lijst met ondersteunde talen geopend. Uw taalselecties maken.

Wanneer u uw instellingen op het tabblad *Configuratie* opslaat, heeft u een apart configuratiebestand (*XeroxPrintersToInstall[Taal].xml*) voor iedere geselecteerde taal.

Bijvoorbeeld *XeroxPrintersToInstallSVE.xml* is het configuratiebestand voor een driver die in het Zweeds is geconfigureerd en *XeroxPrintersToInstallDAN.xml* is het bestand voor een driver die in het Deens is geconfigureerd.

Indien u een taal kiest om de driver te configureren, maar die taal bevindt zich niet op het besturingssysteem van de gebruiker, dan wordt de driver standaard in het Engels weergegeven. De ondersteunde talen worden hieronder weergegeven met de taalafkortingen die in het configuratiebestand *XeroxPrintersToInstall [Taal].xml* worden gebruikt.

Ondersteunde talen en hun afkortingen

ENU	English US	NLD	Nederlands
FRA	Français	NOR	Norsk
DEU	Deutsch	PTB	Braziliaans Portugues
DAN	Dansk	PTE	Europees Portugues
ESN	Espanol	SUO	Suomi
ITA	Italiano	SVE	Svenska

Point-en-Print installaties

Bij deze procedure wordt ervan uitgegaan dat er een Xerox-systeem op een netwerkserver is geïnstalleerd met de juiste CentreWare-printerdriver voordat point-en-print wordt uitgevoerd.

Indien u de apparaat- en documentinstellingen wilt standaardiseren voor de NT/2000/XP-printerdrivers, *Standaarddriverinstellingen vooraf configureren (Windows NT/2000/XP)* op pagina 1-26 raadplegen voor de installatie.

► Point-en-print uitvoeren:

- 1 Op het clientwerkstation naar het gewenste Xerox-systeem op het netwerk gaan via **Netwerkomgeving** (Win 95/98/NT) of **Mijn netwerklocaties** (Me/Win 2000/XP). Zoeken naar uw printer.

- 2 Dubbelklikken op het pictogram van het Xerox-systeem. Wanneer de prompt verschijnt, een selectie maken om de printerdriver te installeren. De Wizard Printer toevoegen wordt geopend.

-OF-

Dubbelklikken op het pictogram van het Xerox-systeem. Wanneer de prompt verschijnt, een selectie maken om de printerdriver te installeren. De Wizard Printer toevoegen wordt geopend.

-OF-

Klikken op het pictogram van het Xerox-systeem. Het pictogram van de printer slepen en neerzetten in de map Printers. De Wizard Printer toevoegen wordt geopend.

OPMERKING: Windows 9x-clients dienen hun printers te installeren volgens de "rechts klikken"-methode; bij "slepen en neerzetten" kunnen onverwachte resultaten optreden.

- 3 De instructies in de Wizard Printer toevoegen volgen. De juiste bestanden voor het geselecteerde Xerox-systeem worden automatisch gedownload naar het clientwerkstation.

Printerdrivers op andere netwerken installeren

Het Xerox-installatieprogramma ondersteunt Windows-netwerken. Om drivers in andere netwerken te kunnen installeren, dient u de Wizard Printer toevoegen van Microsoft te gebruiken.

Printerdrivers configureren

Voor het meest effectieve gebruik van de printerdrivers van het Xerox-systeem, dient u de drivers zodanig te configureren dat deze de beschikbare opties op uw Xerox-systeem reflecteren. U kunt de drivers op een van de volgende manieren configureren:

- Standaard *apparaat*- en *document*instellingen vooraf in de driver configureren alvorens deze voor installatie te distribueren. Deze mogelijkheid is alleen beschikbaar voor Windows NT-, 2000- en XP-drivers.
- Installeerbare opties rechtstreeks op een werkstation configureren.

Standaarddriverinstellingen vooraf configureren (Windows NT/2000/XP)

U kunt de standaardinstellingen voor uw Windows-printerdriver standaardiseren alvorens deze beschikbaar te maken voor installatie op afzonderlijke werkstations. Er zijn twee categorieën met driverinstellingen die u vooraf kunt configureren:

- Apparaatinstellingen—verwijst naar installeerbare opties zoals een grote papierlade of een afwerkeenheid, accountadministratie-opties, etc.
- Documentinstellingen—verwijst naar documentopties, zoals een voorblad, portret- of landschaprichting, PostScript-opties, etc.

Het preconfiguratieproces omvat het kopiëren van de printerdriverbestanden van de CentreWare printer- en faxdrivers-cd naar een serverinstallatiedirectory, het installeren van een driver op een werkstation, het selecteren van standaardapparaat- en documentinstellingen die u wilt vaststellen, het opslaan in de driver van deze instellingen en het kopiëren en configureren van het configuratiebestand naar de installatiedirectory op de server om de vorige standaardwaarden te overschrijven.

OPMERKING: Dit proces kan zowel in Windows- als in niet-Windows-omgevingen (zoals NetWare) worden uitgevoerd en dient in eerste instantie op een afzonderlijk werkstation te worden uitgevoerd om de impact op de server of mogelijke uitvaltijd te minimaliseren. Nadat het preconfiguratieproces is voltooid op het werkstation, worden de bestanden naar de server gekopieerd.

► Standaardinstellingen van de driver wijzigen:

- 1 Op een werkstation de cd met *CentreWare printer- en faxdrivers* in het cd-romstation plaatsen. In het AutoRun-programma worden de beschikbare opties weergegeven.

-OF-

Indien het AutoRun-programma op uw werkstation is uitgeschakeld, Deze computer openen en dubbelklikken op het cd-rom-station. Dubbelklikken op het bestand *Setup.exe* . In het AutoRun-programma worden de beschikbare opties weergegeven.

- 2 Een taal kiezen en op **OK** klikken.
- 3 **Bladeren** selecteren en naar de printerdriverbestanden voor uw Xerox-systeem gaan. Voor meer informatie over de driverbestanden, *Installatiebestanden op de cd* op pagina 1-37 raadplegen.
- 4 De printerdriverbestanden voor uw Xerox-systeem naar de directory voor de driverinstallatie op de server kopiëren.
- 5 De printerdriverbestanden voor uw Xerox-systeem op uw werkstation installeren.

OPMERKING: Voor meer informatie voor het installeren van de printerdriver met het Xerox-printerinstallatieprogramma, *Directe installatie* op pagina 1-5 raadplegen of de wizard Printer toevoegen van Microsoft gebruiken.

- 6 Op het bureaublad **Start > Instellingen > Printers** selecteren en rechtsklikken op de printer.
- 7 **Eigenschappen** selecteren.
- 8 Het tabblad Configuratie selecteren en de instellingen kiezen die u wilt gebruiken als standaardinstellingen.
- 9 Het tabblad Apparaatinstellingen selecteren en de instellingen kiezen die u wilt gebruiken als standaardinstellingen.
- 10 Standaardinstellingen onderdrukken/herstellen selecteren op het tabblad Apparaatinstellingen.
- 11 **Huidige instellingen als standaardinstellingen opslaan** selecteren. De toets Opslaan verschijnt.
- 12 Op **Opslaan** klikken. De configuratie en apparaatinstellingen worden opgeslagen als de standaardinstellingen.

- 13 Indien u de standaarddocumentinstellingen wilt wijzigen, doorgaan met de volgende stappen. Anders het dialoogvenster Eigenschappen sluiten en doorgaan met stap 21.
 - a) Voor 2000/XP-drivers het tabblad Algemeen selecteren en op **Voorkeursinstellingen**. Het dialoogvenster Voorkeursinstellingen wordt geopend.
 - b) Voor NT-drivers het dialoogvenster Eigenschappen sluiten. Rechtsklikken op de printer en **Standaardwaarden document** selecteren.
- 14 De instellingen selecteren die u wilt gebruiken als standaardinstellingen voor de documentopties in het dialoogvenster Voorkeursinstellingen (2000/XP) of Standaardwaarden document (NT).
- 15 De gewenste selecties maken op de beschikbare tabbladen.
- 16 Het tabblad Geavanceerd selecteren.
- 17 Standaardinstellingen onderdrukken/herstellen selecteren.
- 18 **Huidige instellingen als standaardinstellingen opslaan** selecteren. De toets Opslaan verschijnt.
- 19 Op **Opslaan** klikken. De documentinstellingen worden opgeslagen als de standaardinstellingen.

OPMERKING: Door te klikken op **Opslaan** voor Huidige instellingen opslaan als standaardinstellingen, slaat u elke instelling op elk tabblad van de printerdriver op als de standaardinstelling.

- 20 Op **OK** klikken om het dialoogvenster Voorkeursinstellingen en Eigenschappen in 2000/XP te sluiten of op **OK** om het dialoogvenster Standaardwaarden document in NT te sluiten.
- 21 Het bestand *driverbestandsnaam.dyc* kopiëren dat is gemaakt op uw werkstation in de directory Windows/System32/Spool/Drivers/W32x86/3 (voor 2000/XP) of WinNT/System32/Spool/Drivers/W32x86/2 (voor NT4).
- 22 Het bestand *driverbestandsnaam.dyc* plakken in de directory voor de driverinstallatie op de server en het bestand *driverbestandsnaam.dyc* overschrijven op de server met het nieuwe bestand dat de vooraf geconfigureerde standaardinstellingen voor de driver bevat.

Drivers die vanuit deze directory worden geïnstalleerd bevatten nu de geselecteerde standaardinstellingen.

Configureerbare installeerbare opties op het werkstation

Mogelijk wilt u installeerbare opties meteen op een gebruikerswerkstation configureren. Het kan zijn dat u de driverinstellingen *automatisch* kunt configureren, met de bidirectionele communicatiefunctie van de driver; ook kunt u selecties *handmatig* uitvoeren en de opties in de afzonderlijke dialoogvensters van de driver instellen.

OPMERKING: U heeft mogelijk beheerdersrechten op het werkstation nodig om deze stappen uit te voeren.

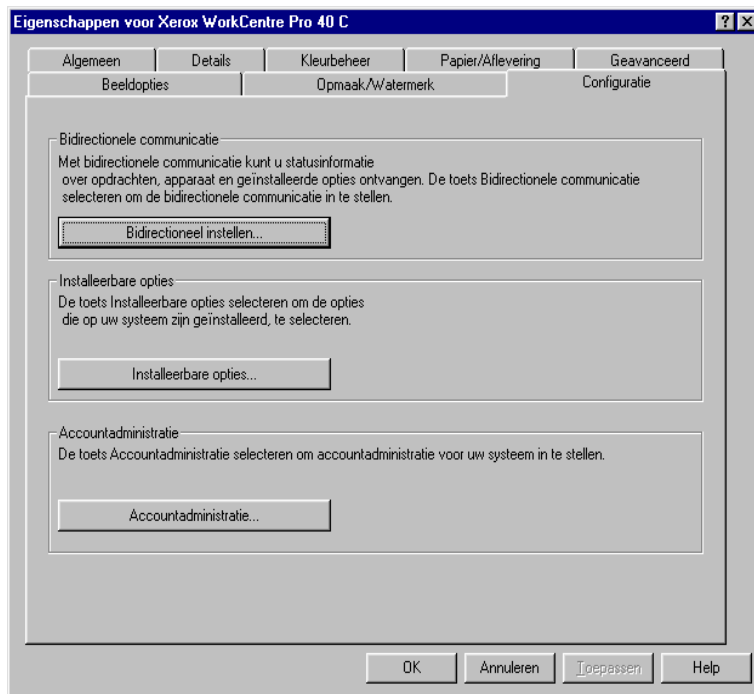
Configureren Installeerbare opties—Automatisch

Indien u een TCP/IP-netwerk heeft, kunnen de Windows-printerdrivers als een optie beschikken over bidirectionele toepassingen. De printerdriver communiceert met de printer via uw netwerk en verkrijgt informatie van de printer. *Info over bidirectionele printerdrivers* op pagina 1-34 raadplegen.

► Installeerbare opties automatisch configureren:

- 1 Op het bureaublad op **Start > Instellingen > Printers** klikken.
- 2 Met de rechtermuistoets op het juiste printerpictogram klikken en **Eigenschappen (9x)**, **Standaardwaarden document (NT 4.0)** of **Voorkeursinstellingen voor afdrukken (2000/XP)** selecteren.

3 Op het tabblad **Configuratie** klikken.



Figuur 1-10: Tabblad Configuratie in het dialoogvenster Eigenschappen

- 4 Op **Bidirectionele instelling...** klikken. Het venster *Bidirectionele communicatie* wordt geopend.



Figuur 1-11: Dialoogvenster Bidirectionele communicatie

- 5 De naam van het apparaat of het TCP/IP-adres invoeren.
- 6 **Bidirectionele communicatie inschakelen** selecteren.
- 7 Op **OK** klikken. Bidirectionele communicatie is ingeschakeld. De toets *Status* verschijnt op het tabblad Papier/Aflevering van de printerdriver. Door op de toets *Status* te klikken kunt u recente informatie over de printer opvragen. *Info over bidirectionele printerdrivers* op pagina 1-34 raadplegen.

OPMERKING: Op de toets *SNMP-groepsnaam* klikken om het dialoogvenster *SNMP-groepsnaam* en de standaard *SNMP-groepsnaam* van de server of client weer te geven. Indien de naam niet beschikbaar is, verschijnt de naam "public". Indien er niets verschijnt, kunt u de informatie zelf invoeren.

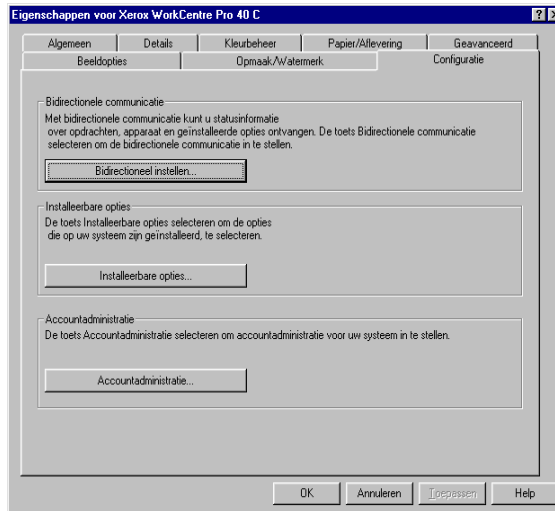
Indien de *SNMP-groepsnaam* onbekend is, is bidirectionele communicatie niet beschikbaar voor de drivers.

Configureren Installeerbare opties—Handmatig

Indien uw netwerkgeving geen bidirectionele communicatie ondersteunt, kunt u handmatig installeerbare opties configureren. *Bidirectionele driverondersteuning* op pagina 1-36 raadplegen om na te gaan of uw netwerkgeving wordt ondersteund.

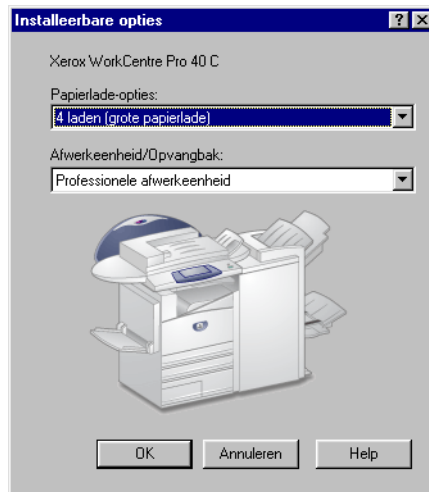
► Installeerbare opties handmatig configureren:

- 1 Op het bureaublad op **Start > Instellingen > Printers** klikken.
- 2 Met de rechtermuistoets op het juiste printerpictogram klikken en **Eigenschappen (9x)**, **Standaardwaarden document (NT 4.0)** of **Voorkeursinstellingen voor afdrukken (2000/XP)** selecteren.
- 3 Op het tabblad **Configuratie** klikken.



Figuur 1-12: Tabblad Configuratie in het dialoogvenster Eigenschappen

- 4 Op **Installeerbare opties** klikken en de opties selecteren die op uw Xerox-systeem beschikbaar zijn.



Figuur 1-13: Dialoogvenster Installeerbare opties

- 5 Op **OK** klikken om de instellingen op te slaan en nogmaals op **OK** klikken het dialoogvenster Eigenschappen te sluiten.
- 6 Op **OK** klikken om de printerdriver te sluiten.

Info over bidirectionele printerdrivers

Indien u een TCP/IP-netwerk heeft, kunnen de printerdrivers voor Windows NT 4.0/2000/XP optioneel bidirectionele mogelijkheden bieden. Met behulp van bidirectionele communicatie kan een printerdriver via het netwerk communiceren met de printer.

Na een eerste installatieprocedure wordt de printerdriver met behulp van bidirectionele communicatie bijgewerkt met de geïnstalleerde opties van de printer. Met bidirectionele communicatie krijgt u ook informatie over de operationele status van de printer, actieve opdrachten, voltooide opdrachten en de status van het papier in uw Xerox-systeem.

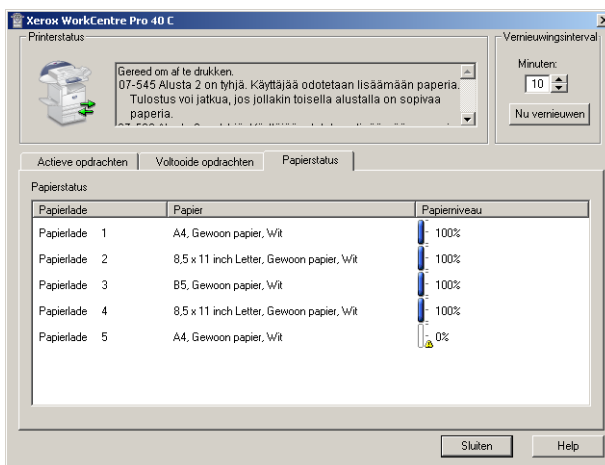
OPMERKING: Indien er tijdelijk geen netwerkcommunicatie mogelijk is of deze niet correct is geconfigureerd voor de printer, het netwerk of uw werkstation, verschijnt er geen statusinformatie.

Dialogvenster Status

In de bidirectionele printerdrivers zijn bepaalde registratiefuncties van de CentreWare Dirigent opgenomen. Deze functies zijn toegankelijk in het dialogvenster *Status* via de toets *Status* op het tabblad *Papier/Aflevering*.

Het dialogvenster *Status* toont de status van uw Xerox-systeem alsmede specifieke informatie over uw afdrukopdrachten. U kunt de status van maximaal 25 actieve opdrachten in de printerwachtrij bekijken en u kunt de status van voltooide opdrachten bekijken. Verder kunt u in dit venster de kenmerken van het papier in verschillende papierladen op uw printer controleren en tevens de hoeveelheid papier in die laden. U kunt in dit venster ook zien of uw printer naar behoren functioneert.

Het dialogvenster *Status* bestaat uit twee gedeelten. In het bovenste deel wordt de algemene status van uw Xerox-systeem weergegeven. In het onderste deel bevinden zich drie tabbladen die informatie geven over actieve opdrachten, voltooide opdrachten en de status van het papier in uw Xerox-systeem.



Figuur 1-14: Dialogvenster Status, tabblad Papierstatus

Bidirectionele driverondersteuning

Ondersteunde besturingssystemen

Bidirectionele drivers worden voor de volgende Microsoft besturingssystemen ondersteund:

Windows 95	Windows NT 4.0 (Workstation, Server, Enterprise Server)
Windows 98	Windows 2000 (Professional, Server, Advanced Server)
Windows Me	Windows XP (Home, Professional)
	Windows .NET (Server, Enterprise Server)

Op client gebaseerde implementaties

Bidirectionele drivers die op een clientwerkstation zijn geïnstalleerd, communiceren met Xerox-systemen op de volgende manieren:

Apparaatinstellingen	SNMP via TCP/IP
Opdrachtbewaking	SNMP via TCP/IP
Opdrachtoverzicht	SNMP via TCP/IP
Apparaatstatus	SNMP via TCP/IP
Apparaatconfiguratie	Microsoft point-en-print-functionaliteit

Op server gebaseerde implementaties

Bidirectionele drivers die op een server zijn geïnstalleerd, communiceren met Xerox-systemen met behulp van SNMP via TCP/IP of SNMP via IPX/SPX.

De gegevens die in de op server gebaseerde drivers beschikbaar zijn, worden niet regelmatig bijgewerkt. Wanneer er configuratiewijzigingen worden gemaakt, dient de driver opnieuw geopend te worden om de wijzigingen te kunnen zien.

Installatiebestanden op de cd

De .inf-installatiebestanden voor Windows Postscript (PS)- en PCL-printerdrivers bevinden zich in de map *Drivers* van de *CentreWare printer- en faxdrivers-cd*. Voor het bladeren door, of het activeren van, deze bestanden, de map *Drivers* vinden en de map *Windows* openen alsmede de map voor het specifieke model van uw Xerox-systeem, bijvoorbeeld *WCP55_WCP45_WCP35*.

De map voor het model van uw Xerox-systeem bevat drivermappen die op drivertype —PS and PCL— en op besturingssysteem van Windows (9x, NT, 2000, of XP) zijn gerangschikt. De installatiebestanden (.inf) voor bijvoorbeeld een Windows 2000 PostScript-driver voor een WorkCentre Pro 40 bevinden zich in:

```
\\...Drivers \ Windows \ WCP40C_WCP32C \ PS_40C_W2K_XP \ XW40CPS.inf
```

Installatie van Windows-printerdrivers verwijderen

OPMERKING: Voordat u de installatie van de CentreWare Windows-printerdrivers verwijdert, controleren of het Xerox-systeem dat u verwijdert niet de standaardprinter is. Indien dit wel het geval is, een andere printer als standaardprinter selecteren.

Voor Windows 9x en NT4.0

- **De installatie van de Windows 9x en NT 4.0-printerdrivers verwijderen:**
 - 1 Op het bureaublad klikken op **Start > Instellingen > Printers**.
 - 2 Met de rechtermuistoets klikken op het pictogram van het Xerox-systeem dat u wilt verwijderen en **Verwijderen** selecteren.
 - 3 Een bevestigingsbericht verschijnt. Op **Ja** klikken om de printerdriver te verwijderen.
 - 4 Het wordt aanbevolen uw werkstation opnieuw op te starten.

Voor Windows 2000/XP

- **De installatie van de Windows 9x- en NT4.0-printerdrivers verwijderen:**
 - 1 Op het bureaublad klikken op **Start > Instellingen > Printers**.
 - 2 Met de rechtermuistoets klikken op het pictogram van het Xerox-systeem dat u wilt verwijderen en **Verwijderen** selecteren.
 - 3 Een bevestigingsbericht verschijnt. Op **Ja** klikken om de printerdriver te verwijderen.
 - 4 Het wordt aanbevolen uw werkstation opnieuw op te starten.
 - 5 De map Printers openen. **Start > Instellingen > Printers** selecteren.
 - 6 In een leeg gebied van de map met de rechtermuistoets klikken. Er verschijnt een keuzelijst.
 - 7 **Eigenschappen voor server** selecteren. Het venster *Eigenschappen* verschijnt.
 - 8 Het tabblad **Drivers** selecteren.
 - 9 De printerdriver die u wilt verwijderen selecteren.
 - 10 **Verwijderen** selecteren. De printerdriver wordt verwijderd.



Uw printerdriver optimaal benutten

Met de CentreWare-printerdrivers heeft u een waardevol hulpmiddel in handen dat u tijd bespaart en uw productiviteit verhoogt. Deze drivers bieden u meer dan 35 opties, afhankelijk van het type driver en de installeerbare afwerkopties, waarmee u het afdrukken van uw document naar eigen wens kunt bepalen.

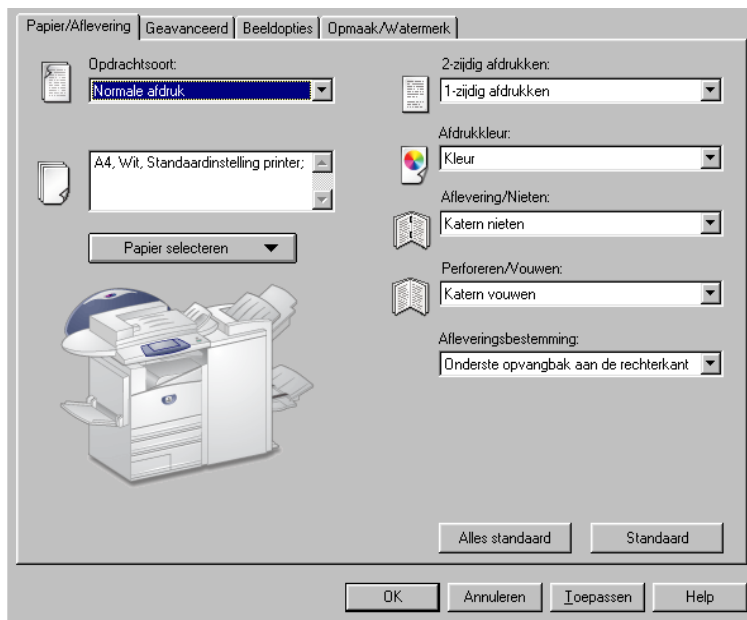
De online Help is de belangrijkste bron voor informatie over het gebruik van printerdrivers. U kunt op elk moment Help openen met de Help-toetsen in de driver. In sommige drivers kunt u Help-informatie over één specifiek item krijgen door op het vraagteken (?) in de rechterbovenhoek van het tabblad te klikken. Indien het vraagteken in uw driver niet beschikbaar is, kunt u met de rechtermuistoets op de naam van de toepassing klikken om de popup-help te openen. Via de online Help heeft u ook toegang tot twee instructiekaarten die informatie bevatten over de printerdrivertoepassingen. Deze instructiekaarten kunt u afdrukken en ergens ophangen zodat u ze bij de hand heeft.

Dit hoofdstuk omvat:

- *Opbouw van de driver* 2-2
- *Algemene tabbladen* 2-3
- *Online Help van de driver* 2-5
- *Instructiekaarten* 2-5

Opbouw van de driver

In de driver zijn de toepassingen geordend op vier tabbladen: Papier/Aflevering, Geavanceerd, Beeldopties en Opmaak/Watermerk.



Figuur 2-1: Interface van printerdriver

De toepassingen op de vier tabbladen zijn voor uw gemak zodanig gerangschikt dat de meest gebruikte toepassingen direct beschikbaar zijn wanneer u de driver opent. Naast de toepassingen staan kleine pictogrammen waarmee u de gewenste toepassingen snel kunt vinden. Wanneer u op het pictogram klikt, verschijnt er een lijst met opties die voor die toepassing beschikbaar zijn. U kunt ook de keuzelijst gebruiken om de opties te bekijken.



Wanneer u een toepassing heeft gekozen, kan het zijn dat een bepaalde toepassing andere toepassingen bevat. Bijvoorbeeld, indien u *Sets*, *katern nieten* selecteert, verschijnt er een pictogram in de printerdriver naast de keuzelijst Perforeren/Vouwen. Wanneer u het pictogram selecteert, verschijnt er een popup-venster waarin wordt uitgelegd waarom de toepassing niet beschikbaar is of waarom het beperkt is tot een bepaalde selectie, bijvoorbeeld *Katern vouwen*.

Tabbladen

Welke toepassingen op de drivertabbladen beschikbaar zijn, hangt af van het type driver en de geïnstalleerde opties.

Algemene tabbladen

U kunt deze drivertabbladen openen via het afdrukvenster in uw applicatie. Driverinstellingen die op deze tabbladen worden gewijzigd, zijn van toepassing op het geopende document en zijn tijdelijk.

Het tabblad *Papier/Aflevering* bevat de meest gebruikte toepassingen. U kunt hier bijvoorbeeld selecties maken voor 2-zijdig afdrukken, specifiek papier waarop u wilt afdrukken, of u kunt het afdrukken van de afdrukopdracht uitstellen tot een later tijdstip. Het tabblad *Papier/Aflevering* bevat ook afwerkopties zoals afleveren in sets, nieten, vouwen of perforeren. Welke opties beschikbaar zijn, hangt af van het type driver dat u heeft geïnstalleerd.

Indien u bidirectionele communicatie (optioneel) voor uw printerdriver heeft ingeschakeld, wordt de toets *Status* toegevoegd aan het tabblad *Papier/Aflevering*. Wanneer u deze toets selecteert, wordt het venster *Status* geopend en kunt u specifieke informatie opvragen over de operationele status van de driver alsmede informatie over uw afdrukopdrachten. *Dialogvenster Status* op pagina 1-35 raadplegen.

Het tabblad *Beelddopties* bevat alle toepassingen die betrekking hebben op het bewerken van beelden, zoals Verkleinen/Vergroten, Lichter/Donkerder of Spiegelbeeld, waarbij het beeld van links naar rechts wordt gespiegeld en het beeld en de bijbehorende tekst worden omgedraaid.

Het tabblad *Opmaak/Watermerk* bevat alle toepassingen die betrekking hebben op katernopmaak en watermerken.

Het tabblad *Geavanceerd* bevat toepassingen die per afdrukopdracht kunnen worden ingeschakeld zoals Voorblad, Staffelen en Keuzepapier.

Standaardtabbladen

Deze drivertabbladen kunnen worden geopend via de map Printers en zijn mogelijk alleen toegankelijk voor beheerders. Op het bureaublad **Start > Instellingen > Printers** selecteren. Met de rechtermuistoets op het pictogram van uw printer klikken en **Eigenschappen (9x)**, **Standaardwaarden document** (NT 4.0), of **Voorkeursinstellingen voor afdrukken** (2000/XP) in het menu selecteren. Het printerdrivervenster verschijnt. Driverinstellingen die in dit venster worden gewijzigd, worden standaardinstellingen. Alle *Standaardtabbladen* die via het afdrukvenster van uw applicatie beschikbaar zijn, zijn ook hierin beschikbaar alsmede andere tabbladen zoals *Configuratie* en *Apparaatinstellingen*.

Het tabblad *Configuratie* bevat drie toetsen: Bidirectionele instelling, Installeerbare opties en Accountadministratie. Na het selecteren van elke toets wordt een dialoogvenster geopend waarin u uw driver kunt configureren.

- Via *Bidirectionele instelling* kunt u *Bidirectionele communicatie inschakelen*. Na het inschakelen van deze optie krijgt u via uw driver informatie over uw afdrukopdrachten, het Xerox-apparaat en de papierstatus. *Info over bidirectionele printerdrivers* op pagina 1-34 raadplegen.
- Via *Installeerbare opties* kunt u uw driver handmatig configureren voor het aantal papierladen en installeerbare opties op uw Xerox-apparaat.
- Met behulp van *Accountadministratie* kunt u de administratietoepassingen die voor u beschikbaar zijn, instellen. Het onderwerp Accountadministratie in de online Help van uw driver raadplegen voor meer informatie.

Het tabblad *Apparaatinstellingen* bevat toepassingen die betrekking hebben op font- en PostScript-instellingen.

Online Help van de driver

De online Help is de belangrijkste bron voor informatie over het gebruik van printerdrivers. Ieder tabblad in de driver heeft een Help-toets waarmee u direct toegang heeft tot de online Help. Via deze Help-toets kunt u informatie opvragen over een willekeurige toepassing op een willekeurig tabblad. Online Help bevat naast de bruikbare onderwerpen ook een menu met *procedures voor iedere toepassing*. Bijvoorbeeld procedures voor Katern afdrukken, Voorblad uitschakelen, Transparanten afdrukken of Printergebruik bijhouden met accountadministratie.

Help bevat ook informatie over oplossen van problemen en over beperkingen voor bijvoorbeeld papierformaten, papiersoorten en afwerkopties.

In de Help vindt u verder twee instructiekaarten over de printerdriver-toepassingen.

Instructiekaarten

- **Toepassingsoverzichtskaart**—Deze kaart geeft informatie over wat een printerdriver is, waar deze zich bevindt en hoe u de driver kunt gebruiken. De kaart bevat verder informatie over de locatie van iedere toepassing in de printerdriver. U kunt de kaart afdrukken zodat u weet welke opties u kunt gebruiken en waar deze zich bevinden in de printerdriver.
- **Toepassingsinformatiekaart**—Deze kaart geeft informatie over wat u met bepaalde selecteerbare toepassingen kunt doen om het afdrukken van uw documenten te verbeteren. U kunt de kaart afdrukken en ergens ophangen zodat u deze bij de hand heeft.



Fontbeheerprogramma installeren

Het Fontbeheerprogramma wordt gebruikt om fonts op de netwerkprinters te beheren. Er kunnen fontlijsten worden opgesteld en gewijzigd voor gebruik op alle printers. Indien u bijvoorbeeld speciale fonts heeft die worden gebruikt in documenten, maar die niet direct beschikbaar zijn op uw printer(s), kunt u met het Fontbeheerprogramma de vereiste fonts naar de printers downloaden. Met behulp van dit hulpprogramma's kunt u fonts bekijken, afdrukken, naar printers downloaden of naar een bestand exporteren. U kunt ook printerlijsten voor fontbeheer bijhouden.

Dit hoofdstuk omvat:

- *Het Fontbeheerprogramma installeren* 3-2
- *Het Fontbeheerprogramma openen* 3-2
- *Het Fontbeheerprogramma verwijderen* 3-3
- *Het Fontbeheerprogramma wijzigen* 3-3
- *Het Fontbeheerprogramma repareren* 3-3

Het Fontbeheerprogramma installeren

► Het hulpprogramma installeren:

- 1 De *CentreWare printer- en faxdrivers-cd* in het juiste station plaatsen. Het AutoRun-programma wordt gestart.
- 2 Op **Voorzieningen** klikken.
- 3 Op **Fontbeheerprogramma installeren** klikken.
- 4 De installatiewizard wordt geopend. Daarna op **Volgende** klikken.
- 5 Het keuzerondje selecteren om de licentieovereenkomst te accepteren. Daarna op **Volgende** klikken.
- 6 De naam van de gebruiker en het bedrijf invoeren.
- 7 Het type installatie selecteren: **Volledig** of **Aangepast**. Daarna op **Volgende** klikken.
- 8 Op **Installeren** klikken om het hulpprogramma op het werkstation te installeren.
- 9 Op **Voltooien** klikken om de installatiewizard af te sluiten.

De installatie is voltooid.

Het Fontbeheerprogramma openen

► Het hulpprogramma in Windows-omgevingen openen:

Op het bureaublad **Programma's > Xerox-fontbeheerprogramma > Fontbeheerprogramma** selecteren.

Het Fontbeheerprogramma gebruiken

De online Help is de belangrijkste bron voor informatie over het gebruik van het fontbeheerprogramma. U kunt de online Help openen via de Help-toetsen. In de online Help zijn beschrijvingen van de toepassingen en stapsgewijze procedures opgenomen.

Het Fontbeheerprogramma verwijderen

Om het Fontbeheerprogramma te verwijderen, dient u de wizard *Software* te gebruiken in het configuratiescherm. Indien u toegang heeft tot de *CentreWare printer- en faxdrivers-cd*, kunt u het Fontbeheerprogramma wijzigen en/of repareren.

► Het hulpprogramma verwijderen:

- 1 Dubbelklikken op **Mijn computer > Configuratiescherm > Software**. Het dialoogvenster *Software* wordt geopend.
- 2 De procedures in de wizard volgen om het Fontbeheerprogramma in uw systeem te verwijderen.

► Het hulpprogramma wijzigen:

Met deze optie kunt u de geïnstalleerde programmatoeepassingen wijzigen.

- 1 De *CentreWare printer- en faxdrivers-cd* in het cd-rom-station plaatsen.
- 2 Op **Voorzieningen > Fontbeheerprogramma installeren klikken**. De installatiewizard verschijnt.
- 3 Op **Wijzigen** klikken. Daarna op **Volgende** klikken.
- 4 Een applicatie in de structuur selecteren om deze te wijzigen. Daarna op **Volgende** klikken.
- 5 Op **Installeren** klikken.

► Het hulpprogramma repareren:

Met deze optie kunt u ontbrekende of beschadigde bestanden, snelkoppelingen en registergegevens herstellen.

- 1 De *CentreWare printer- en faxdrivers-cd* in het cd-rom-station plaatsen.
- 2 Op **Voorzieningen > Fontbeheerprogramma installeren klikken**. De installatiewizard verschijnt.
- 3 **Repareren** selecteren.
- 4 Op **Installeren** klikken.



Het TIFF-verzendprogramma installeren

Met het TIFF-verzendprogramma kunt u TIFF-bestanden (Tagged Image File Format) en PDF-bestanden (Portable Document Format) rechtstreeks naar een Xerox-systeem verzenden om daar te worden afgedrukt.

Het belangrijkste voordeel van deze toepassing is dat er geen extra PostScript-informatie wordt toegevoegd aan het verzonden bestand (vaak een PostScript-wrapper genoemd). In plaats daarvan worden de TIFF- of PDF-bestanden verzonden als voorgeformateerde bestanden. Dit stelt het Xerox-systeem in staat de RIP-bewerking (Raster Image Processor) van TIFF- en PDF-bestanden razendsnel uit te voeren.

Dit hoofdstuk omvat:

- *Werkstationvereisten* 4-2
- *Ondersteunde Xerox-systemen* 4-2
- *Het TIFF-verzendprogramma installeren* 4-3
- *Het TIFF-verzendprogramma openen* 4-3
- *Het TIFF-verzendprogramma verwijderen* 4-4

Werkstationvereisten

Het TIFF-verzendprogramma kan worden gebruikt op werkstations die voldoen aan de volgende basisvereisten:

- Windows 98
- Windows NT 4.0
- Windows 2000
- Windows XP
- 4 MB vaste schijfruimte

Ondersteunde Xerox-systemen

De volgende modellen Xerox-systemen ondersteunen TIFF-afdrukken via het TIFF-verzendprogramma:

- WorkCentre Pro 32 Color / 40 Color
- WorkCentre Pro 35/45/55
- WorkCentre Pro 65/75/90
- WorkCentre M 35/45/55

Het TIFF-verzendprogramma installeren

Aan de hand van de volgende procedure het TIFF-verzendprogramma installeren op een Windows-werkstation.

► Het TIFF-verzendprogramma installeren:

- 1 De *CentreWare printer- en faxdrivers-cd* in het juiste station plaatsen. Het AutoRun-programma wordt gestart.
- 2 Op **Voorzieningen** klikken.
- 3 Op **TIFF-verzendprogramma installeren** klikken.
- 4 Op **Volgende** klikken in het openingsvenster van de installatiewizard.
- 5 De licentie-overeenkomst lezen en op **Ja** klikken.
- 6 Gegevens over de gebruiker en het bedrijf invoeren. Op **Volgende** klikken.
- 7 Op Volgende klikken in het dialoogvenster **Bestemmingslocatie kiezen**.
- 8 Op Volgende klikken in het dialoogvenster **Programmamap selecteren**.
- 9 Op **Voltooien** klikken. Het TIFF-verzendprogramma van CentreWare is klaar voor gebruik.

Het TIFF-verzendprogramma openen

► Het programma op uw pc openen:

Op uw bureaublad **Start > Programma's > Xerox CentreWare > CentreWare TIFF-verzendprogramma** selecteren.

Het TIFF-verzendprogramma gebruiken

De online Help is de belangrijkste bron voor informatie over het gebruik van het TIFF-verzendprogramma. U kunt de online Help openen via de Help-toetsen. In de online Help zijn beschrijvingen van de toepassingen en stapsgewijze procedures opgenomen.

Het TIFF-verzendprogramma verwijderen

De volgende procedure volgen om het TIFF-verzendprogramma te verwijderen op een Windows-werkstation.

► Het TIFF-verzendprogramma verwijderen:

- 1 Dubbelklikken op **Mijn computer > Configuratiescherm > Software**. Het venster Software wordt geopend.
- 2 De procedures in de wizard volgen om het TIFF-verzendprogramma van uw systeem te verwijderen.



Problemen oplossen

Applicatie-, apparaat- en netwerkfouten kunnen in verschillende situaties optreden. In veel gevallen kan het probleem worden opgelost door de applicatie, de computer of de printer opnieuw te starten. In dit hoofdstuk worden enkele eenvoudige problemen en veelgestelde vragen beschreven met betrekking tot CentreWare-printerdrivers en het afdrukken op het Xerox-systeem.

Dit hoofdstuk omvat:

- *Een probleem oplossen* 5-2
- *Bekende problemen* 5-3
- *Veelgestelde vragen* 5-8

Een probleem oplossen

Wanneer een probleem zich blijft voordoen, het foutbericht noteren en informatie verzamelen om het probleem te definiëren. De volgende procedures voor het oplossen van problemen worden aanbevolen:

- Het probleem nauwkeurig definiëren. Wanneer, waar en hoe treedt het probleem op?
- Het probleem reproduceren. Kan het probleem consequent worden gereproduceerd of gaat het om een probleem dat met tussenpozen optreedt?
- Andere gebruikers vragen of zij het probleem zijn tegengekomen en een logboek bijhouden om het optreden van het probleem te volgen.
- De gegevens onderzoeken op trends en overeenkomende kenmerken die met het probleem kunnen samenhangen. Treedt het probleem bijvoorbeeld alleen op met een specifieke printer of op een specifieke werkstation-/netwerkconfiguratie?
- De productdocumentatie doorlezen, inclusief de README-bestanden en de onderwerpen over problemen oplossen van de Online Help, om te zien of soortgelijke problemen worden beschreven.

Indien het niet lukt de oorzaak en de oplossing van het probleem vast te stellen, kunt u het Xerox Welcome Centre bellen om informatie over de fout door te geven. De technisch medewerker zal u vragen om de gegevens die u heeft verzameld om het probleem te identificeren.

Bekende problemen

In dit gedeelte worden enkele zaken behandeld die vaker voorkomen bij applicaties en de functies van printerdrivers.

Afdrukken met Adobe Acrobat

Alle versies van Adobe Acrobat hebben verschillende vormen van vervormde aflevering te zien gegeven bij het afdrukken met een PCL-driver. Onbedoelde lijnen, willekeurige tekenspatiëring en verlies van gegevens hebben zich voorgedaan bij verschillende PDF-documenten. Een CentreWare PostScript-driver wordt aanbevolen voor het afdrukken van Acrobat PDF-bestanden.

Katern en X-op-1 afdrukken

Sommige applicaties bieden geen ondersteuning voor Katern of X-op-1 afdrukken.

- Microsoft Word-samenvoegdocumenten (mail merge) kunnen niet als katern of X-op-1 worden afgedrukt.
- Incidenteel kan er verlies van gegevens optreden bij het afdrukken van een katern vanuit Adobe Acrobat in Windows NT. Indien dit zich voordoet, kan het probleem mogelijk worden opgelost door de optie **PostScript-doorvoer inschakelen** in de printerdriver uit te schakelen.
- Bij Windows 95/98/Me PCL-drivers kan het nodig zijn de instellingen voor Katern of N-op-1 te herstellen alvorens uw documenten op te slaan. Sommige applicaties, zoals Microsoft Word 97, slaan de verklein-/vergrootfactor op bij het document. Wanneer het document later opnieuw wordt geopend, worden de tekst en de afbeeldingen mogelijk verkleind afgedrukt, tenzij u de optie **X-op-1** op het tabblad Opmaak/Watermerk in de printerdriver instelt op 1-op-1 voordat u gaat afdrukken. Het is over het algemeen beter deze optie in te stellen op 1-op-1 voordat u uw document opslaat en sluit.
- Bij de Windows 95/98/Me PCL5e-printer en faxdriver werken de functies X-op-1 en katern afdrukken niet naar behoren bij Corel Draw versie 8.
- Bij de Windows 95/98/Me PCL5e-printer en faxdriver dient u de mode PCL Raster te gebruiken om grote X-op-1/katerndocumenten af te drukken die niet correct worden afgedrukt in de Vector-mode.

Euro-symbool

De Xerox Euro-fontfamilie is gemaakt om het Euro-valutasymbool te kunnen weergeven bij fonts die dit teken nog niet ondersteunen. De Xerox Euro-fontfamilie bestaat uit het Euro-symbool in verschillende stijlen en groottes, bedoeld om te worden gebruikt in combinatie met de meestgebruikte fontstijlen. Veel stijlen bevatten een symbool met een numerieke breedte, dat voldoet aan de standaard ontwerpregels van het Euro-symbool, alsmede een ontwerpersversie van het teken, dat is gemaakt om meer op het oorspronkelijke font te lijken. Indien u het symbool wilt gebruiken, stelt u de fontselectie in op Xerox Euro en typt u de toetsaanslag die overeenkomt met de lettertypestijl die u gebruikt.

- Xerox Euro-fonts worden geleverd op de *CentreWare printer- en faxdrivers-cd* in de map `..\Drivers\Fonts`.
- Extra informatie en instructies voor het installeren van fonts kunt u vinden op het Internet op de Xerox website: www.Xerox.com. Windows 95/98/Me-gebruikers dienen naar de Microsoft website te gaan om de systeemupdate voor het Euro-symbool te downloaden.

OPMERKING: Met behulp van gratis productupdates voor Windows 95/98/Me/NT en Windows 2000 kunnen gebruikers het Euro-symbool invoeren en weergeven in applicaties die geschikt zijn voor het Euro-symbool.

- Indien de fonts op uw printer niet zijn bijgewerkt met de Euro, wordt er een vakje afgedrukt in plaats van het Euro-symbool. Een manier om dit probleem te omzeilen is om Euro-fonts als bitmap-afbeeldingen naar de printer te sturen.
- Voor PCL-drivers de optie **Altijd verzenden naar printer** selecteren in de CentreWare PCL-driver wanneer het Euro-symbool wordt afgedrukt. Indien het probleem zich blijft voordoen bij het afdrukken van het Euro-symbool, de optie **Afdrukken als grafische beelden** selecteren.

PDF afdrukken

- Wanneer u een PDF afdrukt, is het bij een groot bestand mogelijk dat er vellen met foutberichten over afdruklimieten of slechts voorbladen worden afgedrukt. Indien dit gebeurt, het PDF-bestand afdrukken met behulp van de PostScript-printerdriver of proberen het PDF-bestand af te drukken met LPR.
- Windows 95/98/Me PCL5e-printerdrivers hebben incidenteel problemen met sommige PDF-bestanden, hetgeen leidt tot blanco tekens en onjuiste fonts in afgedrukte documenten.

Microsoft-applicaties

Excel

- Indien u de opdrachttype-opties wilt wijzigen voor een afzonderlijk document, dient u het opdrachttype in te stellen in Microsoft Excel (dialoogvenster **Pagina-instelling**). Opdrachttypewijzigingen voor een afzonderlijk document hebben geen effect indien u de CentreWare-printerdriver aanroept vanuit de map Printers.
- Excel genereert meerdere afdrukopdrachten in plaats van meerdere exemplaren van één document. Dit kan leiden tot prestatieverminderingen, alsmede het niet werken van functies, zoals Proefafdruk, die afhankelijk zijn van het afdrukken van meerdere sets. Er is geen tijdelijke oplossing voor dit probleem bekend.
- Excel kan incidenteel problemen hebben met documenten die een combinatie van portret- en landschappagina's bevatten. Het selecteren van een andere printerdriver en vervolgens opnieuw selecteren van de oorspronkelijke printerdriver kan helpen dit probleem op te lossen.

PowerPoint

De toepassing van Microsoft PowerPoint waarmee afdrukken in zwart/wit wordt geoptimaliseerd produceert ongewenste resultaten wanneer **Raster** afdrukken wordt geselecteerd als de Grafische mode in de CentreWare PCL-printerdriver. De zwart/wit-optie niet kiezen in PowerPoint wanneer **Raster** afdrukken vereist wordt.

Word 6.0

- Indien u de printerdrivers activeert via Microsoft Word versie 6.0, worden alle eventuele wijzigingen die u aanbrengt in de printerdriverinstellingen opgeslagen als de nieuwe standaardinstellingen. Dit heeft gevolgen voor alle applicaties die gebruikmaken van dezelfde printerdriver.
- Keuzepapierformaten werken niet bij Microsoft Word versie 6.0. Deze versie van Word wijzigt automatisch elk keuzepapierformaat dat in de CentreWare-printerdriver wordt gedefinieerd in het dichtstbijzijnde standaardpapierformaat.
- Word 6.0 kan sommige printerdriverinstellingen negeren wanneer de driver wordt geopend vanuit Word en een bestand wordt afgedrukt onmiddellijk nadat de wijzigingen zijn doorgevoerd. Indien dit gebeurt, kan het nodig zijn het dialoogvenster Afdrukken te sluiten en opnieuw te openen in Word (**Bestand > Afdrukken**).

PCL-printerdriver

Raster-mode

De optie **PCL-rastermode** gebruiken om de volgende typen documenten af te drukken met de Windows 95/98/Me PCL5e-printerdriver:

- Webpagina's met animaties.
- Corel Draw-documenten. Corel Draw kan een uitzonderlijk groot aantal Vector-opdrachten genereren, hetgeen kan leiden tot een extreem lange verwerkingstijd voor elke opdracht.

Gekleurde tekst zwart afdrukken

Deze toepassing werkt mogelijk niet met sommige applicaties of u dient de optie te selecteren vanuit de applicatie wanneer deze wordt ondersteund. Bepaalde applicaties, zoals WordPerfect en MS Publisher, drukken tekst altijd af als afbeeldingen of gebruiken standaard de grafische mode wanneer er weinig geheugen beschikbaar is of wanneer de tekst zeer complex is. Wanneer deze omstandigheden zich voordoen, werkt de toepassing **Gekleurde tekst zwart afdrukken** niet in de CentreWare PCL-printer-drivers.

Proefafdruk wordt niet ondersteund in FrameMaker

Sommige applicaties genereren afdrukgegevens die bedoeld zijn voor *paginaprinters* in plaats van *documentprinters*, zoals de WorkCentre Pro- en WorkCentre-serie. Wanneer de afdrukgegevens in dit formaat worden verzonden, drukt zowel de WorkCentre Pro als de WorkCentre de eerste set van een **Proefafdruk**-opdracht af, maar worden de resterende sets van het document genegeerd. Er is geen tijdelijke oplossing voor dit probleem bekend.

Watermerk

Het afdrukvoorbeeld **Watermerk** in de printerdrivers geeft mogelijk niet in alle omstandigheden een exacte replica van het afgedrukte watermerk. Dit is voornamelijk het gevolg van verschillen in fonts en/of resolutie tussen de monitor en de printer. Indien u equivalente TrueType-fonts gebruikt in plaats van residentie printerfonts worden de verschillen tot een minimum beperkt.

Bij sommige applicaties kan het lijken alsof de CentreWare PCL-drivers watermerken op de voorgrond afdrukken, ook al is de optie voor afdrukken op de achtergrond geselecteerd in de driver. Dit is het gevolg van verschillende methoden die applicaties gebruiken om gegevens naar de printer te verzenden.

De enige manier om dit probleem te omzeilen is het verlagen van de densiteit van het watermerk, zodat het de tekst in uw document niet overschrijft.

WordPerfect

- Indien u problemen ondervindt bij het nieten van meerdere opdrachten als aparte documenten met WordPerfect 8.x, kunt u het service pack installeren dat verkrijgbaar is voor WordPerfect via de website www.corel.com om het probleem op te lossen.
- Opdrachten van het type Proefafdruk werken niet bij WordPerfect 8.x voor Windows.
- De papierformaten B4, JIS, B4 ISO, B6 en A6 kunnen niet worden afgedrukt bij WordPerfect 8.x voor Windows.
- De schaaloptie in WordPerfect versie 7, 8 en 9 negeert de optie **Verkleinen/Vergroten** in de CentreWare-drivers. De optie Schalen gebruiken op het tabblad Afdrukken/Aanpassen om de schaal aan te passen in plaats van de optie Verkleinen/Vergroten in de CentreWare-printerdriver.
- Bij WordPerfect 6.1 wordt het font Playbill mogelijk niet correct afgedrukt wanneer de optie **Printerfonts gebruiken** wordt geselecteerd, omdat de printer het font Playbill niet ondersteunt.

Veelgestelde vragen

■ Hoe kan ik printerdrivers verkrijgen?

Printerdrivers zijn beschikbaar op de cd met *CentreWare printer- en faxdrivers* of op de Xerox-website: www.Xerox.com. Waar zijn *CentreWare printer- en faxdrivers* verkrijgbaar op pagina xii raadplegen voor meer informatie.

■ Hoe bepaal ik welke printerdriver nodig is?

U heeft de volgende informatie nodig om te bepalen wat de juiste printerdriver is:

- het model van het Xerox-systeem, bijvoorbeeld WorkCentre Pro 55
- het besturingssysteem, bijvoorbeeld Windows NT
- het type printerdriver, bijvoorbeeld PostScript of PCL.

■ Hoe krijg ik een aangepaste driver voor een bepaalde omgeving, zoals DOS of een mainframe-platform?

Voor DOS of andere platforms, die niet worden ondersteund door CentreWare - printerdrivers, is de PDL (Printer Description Language) Reference Guide beschikbaar door naar Klantentips te gaan op www.xerox.com. De PDL Reference Guide bevat syntaxis-informatie over de uitgebreide voorzieningen van de Xerox-systemen, die kan worden gebruikt om het afdrukken in niet-ondersteunde omgevingen aan te passen.

A

Adobe Acrobat Reader xv
Applicaties xiv

B

Bestanden kopiëren naar het netwerk 1-14
bidirectioneel
 printerdrivers 1-34

C

CentreWare printer- en faxdrivers
 Applicaties xiv
Configuratiebestanden voor meerdere
 gebruikersgroepen beheren 1-23

D

Directe installatie
 client/server-verbinding 1-10
 peer-to-peer-verbinding 1-5
Documentatie xv
Documentatie installeren
 informatie 1-18

F

Fontbeheerprogramma xiv
 gebruiken 3-2
 installeren 3-2
 verwijderen 3-3

G

gebruiken
 Fontbeheerprogramma 3-2
Gebruikersinstallatie opmerking 1-21

H

Help bij printer- en faxdrivers xv

I

Informatietoets 2-2
Inleiding
 Fontbeheerprogramma xiv
 TIFF-verzendprogramma xiv
Installatie via distributie
 Bestanden kopiëren naar het netwerk
 1-14
 Configuratiebestand 1-16
 gebruikersinstallatie 1-22
 Installatiebestanden configureren
 1-15
 Installatiebestanden distribueren 1-21
 printerdrivers op een pc installeren
 1-22
 stille installatie 1-22
 Verbindingstypen instellen 1-16
Installatiebestanden
 locatie op cd 1-37
Installatiebestanden configureren 1-15
Installatiebestanden distribueren 1-21
 Gebruikersinstallatie opmerking 1-21
 opmerking bij stille installatie 1-21

- Installatiebestanden op de cd 1-37
- Installatieprogramma
 - vereisten 1-2
- Installeerbare opties configureren
 - automatisch 1-29
 - handmatig 1-26, 1-32
- installeren
 - Directe installatie 1-4
 - Fontbeheerprogramma 3-2
 - Installatie via distributie 1-4
 - printerdrivers 1-4
 - printerdrivers op een pc 1-22
 - TIFF-verzendprogramma 4-1, 4-3

O

- Ondersteunde drivertalen
 - afkortingen 1-24
- Ondersteuning voor bidirectionele drivers
 - besturingssystemen 1-36
 - op client gebaseerd 1-36
 - op server gebaseerd 1-36
- Online Help van de driver
 - informatie 2-5
- Opbouw van de driver 2-2

P

- PCL xii
- Pictogram voor beperkingen 2-2
- Point-en-print 1-25
- PostScript xii
- PPD-bestanden
 - WorkCentre xiii
 - WorkCentre Pro xiii
- Printer- en faxdrivers
 - Applicaties xiv
 - Documentatie xv
 - overzicht ix

- printerdrivers
 - bidirectioneel 1-34
 - configureren 1-26
 - installeren 1-4
 - standaardinterface xi
 - tabbladen 2-3
 - uitgebreide interface x
 - vereisten 1-2
- Printerdrivers configureren 1-26
- Problemen oplossen 5-1 to 5-2
 - bekende problemen 5-3
 - Microsoft-applicaties 5-5
 - PCL-printerdriver 5-6

S

- standaardinterface
 - printerdrivers xi
- stille installatie
 - informatie 1-18
 - opmerking 1-21

T

- tabbladen
 - printerdrivers 2-3
- Talen
 - ondersteund 1-24
- TIFF-verzendprogramma xiv, 4-1
 - installeren 4-3
 - ondersteunde Xerox-systemen 4-2
 - verwijderen 4-4
 - Werkstationvereisten 4-2

U

- uitgebreide interface
 - printerdrivers x
- Uw printerdriver optimaal benutten 2-1

V

Veelgestelde vragen 5-8

Verbindingstypen instellen 1-16

vereisten

 Installatieprogramma 1-2

 printerdrivers 1-2

Versie

 wat is er nieuw viii

verwijderen

 Fontbeheerprogramma 3-3

 TIFF-verzendprogramma 4-4

 Windows-printerdrivers 1-38

Voorgeconfigureerd bestand 1-15

W

Wat is er nieuw in deze versie? viii

Welcome Centre xvi

Werkstationvereisten

 TIFF-verzendprogramma 4-2

Windows-printerdrivers

 verwijderen 1-38

X

Xerox Welcome Centre xvi

