

THE DOCUMENT COMPANY

XEROX®

CentreWare®

Guide des Pilotes d'imprimante et de télécopieur



Pour Windows

Version 5.51



30 juin 2003

Préparé par :
Xerox Corporation
Global Knowledge & Language Services
800 Phillips Rd., Building 845-17S
Webster, New York 14580-9791 États-Unis

Traduit par :
The Document Company Xerox
GKLS European Operations
Bessemer Road
Welwyn Garden City
Hertfordshire AL7 1HE
Royaume-Uni

Copyright© 2003 Xerox Corporation. Tous droits réservés.

Imprimé au Royaume-Uni

XEROX[®], The Document Company[®], le X[®] stylisé, CentreWare[®] et les noms et numéros de produits mentionnés sont des marques de XEROX CORPORATION.

Les noms et images d'autres produits utilisés dans ce guide peuvent être des marques de commerce ou des marques déposées de leurs sociétés respectives et sont reconnus comme telles par la présente mention.

Table des matières

Présentation des pilotes d'imprimante et de télécopieur CentreWare pour Microsoft Windows	i
Les nouveautés de cette version	ii
Présentation des pilotes d'imprimante et de télécopieur	iii
Pilotes d'imprimante CentreWare	iv
Affichage avancé	iv
Affichage standard	v
Types de pilotes d'imprimantes	vi
PostScript	vi
PCL	vi
Disponibilité des pilotes d'imprimante et de télécopieur CentreWare	vi
CD des pilotes d'imprimante et de télécopieur CentreWare	vii
Téléchargement depuis le Web	vii
Fichiers PPD pour WorkCentre et WorkCentre Pro	vii
Applications des pilotes d'imprimante	viii
Utilitaire de configuration d'imprimante Xerox	viii
Utilitaire d'installation d'imprimante Xerox	viii
Outil de soumission TIFF	viii
Gestionnaire de polices	ix
Documentation	x
Guide des pilotes d'imprimante et de télécopieur CentreWare pour Windows	x
Aide	x
Assistance Internet	xi
Assistance téléphonique	xi
Customer Tips	xi
Chapitre 1 Installation des pilotes d'imprimante Windows	1-1
Configuration requise	1-2
Pilotes d'imprimante	1-2
Programme d'installation de pilote Xerox pour Windows	1-2

Configurations de l'impression réseau	1-3
Installation des pilotes d'imprimante sur des réseaux Windows	1-4
Installation directe	1-5
Installation distribuée	1-13
Installations du pointage et de l'impression	1-25
Installation des pilotes d'imprimante sur d'autres réseaux	1-25
Configuration des pilotes d'imprimante	1-26
Préconfiguration des paramètres du pilote par défaut (Windows NT/2000/XP)	1-26
Configuration des options disponibles sur le poste de travail	1-29
À propos des pilotes bidirectionnels	1-34
Boîte de dialogue État	1-35
Prise en charge des pilotes bidirectionnels	1-36
Recherche des fichiers d'installation sur le CD	1-37
Désinstallation des pilotes d'imprimante Windows	1-38
Pour Windows 9x et NT4.0	1-38
Pour Windows 2000/XP	1-38
Chapitre 2 Utilisation optimale des pilotes d'imprimante	2-1
Structure du pilote	2-2
Onglets Général	2-3
Onglets de valeurs par défaut	2-4
Système d'aide des pilotes	2-5
Cartes de référence	2-5
Chapitre 3 Installation du Gestionnaire de polices	3-1
Installation du Gestionnaire de polices	3-2
Accès au Gestionnaire de polices	3-2
Utilisation du Gestionnaire de polices	3-2
Désinstallation du Gestionnaire de polices	3-3
Chapitre 4 Installation de l'Outil de soumission TIFF	4-1
Configuration poste de travail requise	4-2
Systèmes Xerox pris en charge	4-2
Installation de l'Outil de soumission TIFF	4-3
Accès à l'Outil de soumission TIFF	4-3
Utilisation de l'Outil de soumission TIFF	4-3
Désinstallation de l'Outil de soumission TIFF	4-4

Chapitre 5	Résolution des incidents	5-1
Identification d'un incident	Identification d'un incident	5-2
Incidents courants		5-3
Impression de fichiers Adobe Acrobat		5-3
Impression Cahier et N en 1		5-3
Symbole de l'euro		5-4
Impression de fichiers PDF		5-4
Applications Microsoft		5-5
Pilote d'imprimante PCL		5-6
FrameMaker ne prend pas en charge le jeu échantillon		5-6
Filigranes		5-7
WordPerfect		5-7
Question fréquemment posées		5-8
Index		Index-i



Présentation des pilotes d'imprimante et de télécopieur CentreWare pour Microsoft Windows

Le logiciel CentreWare donne à votre poste de travail la puissance de vos systèmes Xerox. Avec CentreWare, vous pouvez accéder, visualiser et contrôler tout système Xerox depuis tout poste de travail connecté. Les pilotes interactifs CentreWare allient simplicité et facilité pour l'impression et la télécopie depuis votre poste de travail.

Ce manuel permet aux administrateurs d'installer et de configurer les pilotes d'imprimante et de télécopieur CentreWare. Il permet aussi aux utilisateurs qui utilisent les options d'impression d'un système Xerox d'améliorer leur productivité.

Contenu de ce chapitre :

- *Les nouveautés de cette version* ii
- *Présentation des pilotes d'imprimante et de télécopieur* iii
- *Disponibilité des pilotes d'imprimante et de télécopieur CentreWare* vi
- *Fichiers PPD pour WorkCentre et WorkCentre Pro* vii
- *Applications des pilotes d'imprimante* viii
- *Documentation* x
- *Assistance téléphonique et Internet.* xi

Les nouveautés de cette version

La version 5.51 de CentreWare des pilotes d'imprimante WorkCentre et WorkCentre Pro présente les nouveautés suivantes :

- Modèles WorkCentre M 35/45/55 et modèles WorkCentre Pro 32 Couleur / 40 Couleur, 35/45/55, 65/75/90
- Nouveaux pilotes PostScript et PCL pour les modèles WorkCentre M 35/45/65 et les modèles WorkCentre Pro 32 Couleur /40 Couleur, 35/45/55, 65/75/90
- Option Départ petit côté pour les travaux d'impression spéciaux
- Nouveau programme d'installation du pilote d'imprimante Xerox. Vous pouvez configurer et installer plusieurs pilotes d'imprimante simultanément.
- Module de finition : (en option sur certains modèles) Selon le modèle de votre système Xerox, deux types de modules de finition sont disponibles. Les options de module de finition disponibles sont : Agrafage, Perforation et Décalage. REMARQUE : Ces modules s'excluent mutuellement, ce qui signifie qu'un seul module peut être installé à la fois.
- L'option Emplacement des fonctions est disponible dans le système d'aide. Vous pouvez améliorer l'impression de vos documents en utilisant la fonction Emplacement des fonctions pour localiser les nombreuses options d'impression disponibles dans les pilotes d'imprimante.
- Description des fonctions, une carte de référence accessible dans le système d'aide qui décrit certaines fonctions d'impression
- Impression couleur et fonctionnalité de numérisation pour WCP 32 Couleur / 40 Couleur
- Fonction de communication bidirectionnelle qui configure automatiquement le pilote avec les options disponibles, rend compte de l'état du périphérique, fournit des informations sur le travail en cours ainsi qu'un historique des vingt-cinq derniers travaux effectués sur votre système Xerox.
- Le Conducteur CentreWare a été supprimé des Services réseau. Il n'est plus disponible. Un grand nombre de ses fonctions ont été mises en place dans les pilotes CentreWare avec l'installation bidirectionnelle.
- Le CD des Services réseau n'est plus disponible. L'assistant Gestion de périphériques et l'assistant de recherche de périphériques sont disponibles sur le site Web de Xerox.

Présentation des pilotes d'imprimante et de télécopieur

Les pilotes d'imprimante et de télécopieur permettent d'imprimer sur une imprimante spécifique des documents créés dans des applications spécialisées (traitement de texte, tableur, graphiques). À chaque imprimante correspondent un certain nombre de commandes uniques pour l'impression et l'activation de fonctions. C'est ainsi que pour fonctionner correctement, chaque type d'imprimante requiert un pilote spécifique.

Les pilotes d'imprimante CentreWare permettent d'imprimer des documents depuis un poste de travail vers un système Xerox dans un environnement réseau. Ces pilotes intègrent différentes fonctions qui vous permettent de personnaliser vos travaux d'impression.

Les fonctions de télécopie intégrée varient selon les systèmes Xerox. Toutes les imprimantes Xerox ne prennent pas en charge à la fois l'impression réseau et le fax LAN soumis depuis un poste de travail. Consultez la documentation de votre produit pour plus d'informations. D'autres options de télécopie sont proposées pour des modèles différents, via l'utilisation d'applications tierces.

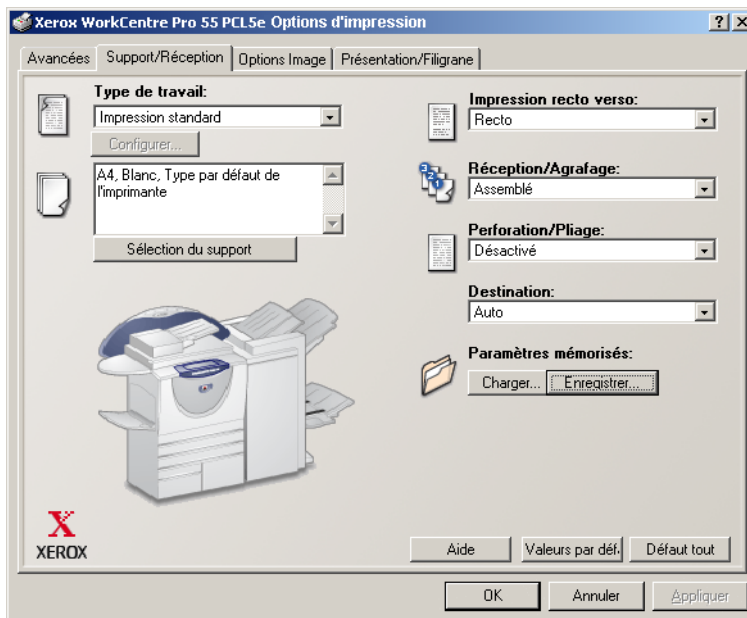
Pilotes d'imprimante CentreWare

Il existe deux types d'affichage pour les pilotes d'imprimante CentreWare :

- affichage avancé
- affichage standard

Affichage avancé

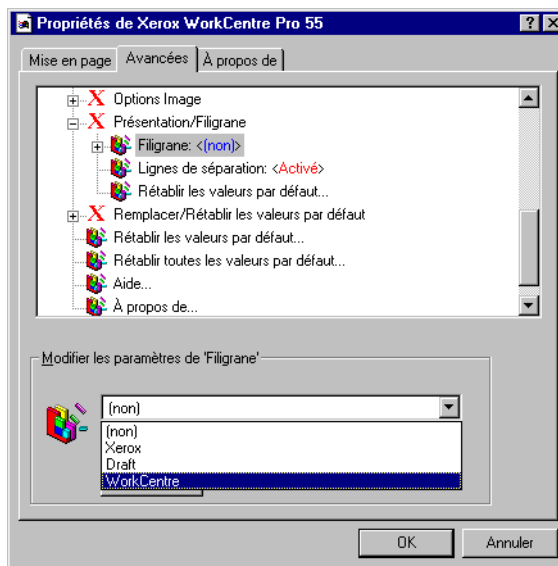
Les options des pilotes d'imprimante à affichage avancé sont accessibles à partir d'onglets au sein même du pilote. Les pilotes dotés de ce type d'affichage sont spécifiquement conçus pour les produits Xerox. Les pilotes CentreWare en affichage avancé sont disponibles pour les postes de travail Windows 9x. Ils sont également disponibles pour les pilotes NT4/2000/XP lorsque Internet Explorer 5.01 ou une version supérieure est installée sur votre poste de travail. L'écran de pilote illustré est représentatif. Les options peuvent varier en fonction du système d'exploitation et du modèle



Pilote d'imprimante : affichage avancé

Affichage standard

Les pilotes d'imprimante à affichage standard sont conformes aux normes des pilotes Microsoft Windows. Les options s'affichent sous forme d'arborescence (ce que l'on retrouve dans de nombreux logiciels). Sous environnement Windows NT 4, 2000 ou XP, les pilotes d'imprimante CentreWare vous permettent de sélectionner l'affichage de votre choix (avancé ou standard), et ce dans l'onglet Configuration.



Pilote d'imprimante : affichage standard

Types de pilotes d'imprimantes

Les pilotes d'imprimante CentreWare sont disponibles sous les formats d'impression suivants : PostScript 3, PCL 5e, PCL 5c et PCL 6 (XL).

PostScript

Le format PostScript offre une plus grande souplesse dans le redimensionnement et la manipulation des images, ainsi qu'une précision accrue pour les graphiques complexes. Ce format propose également différents types d'options de traitement des erreurs et de substitution de polices.

PCL

Le format PCL (Printer Command Language) intègre généralement moins de fonctions avancées que le format PostScript. Il permet néanmoins de traiter les travaux plus rapidement.

Disponibilité des pilotes d'imprimante et de télécopieur CentreWare

Le tableau suivant répertorie les systèmes Xerox pris en charge par cette version de CentreWare ainsi que les pilotes d'imprimante disponibles pour les environnements Windows 95/98/Me/NT/ 2000 et XP.

Pilotes d'imprimante CentreWare (Windows 95/98/Me/NT/ 2000/XP)	Modèles de WorkCentre et WorkCentre Pro (WCP)	Disponibilité
PostScript	WorkCentre M 35/45/55 WCP 32 Couleur/40 Couleur, 35/45/55, 65/75/90	CD/Web
PCL 5e	WorkCentre M 35/45/55 WCP 35/45/55, 65/75/90	CD/Web
PCL 5c	WCP 40 Couleur / 32 Couleur	CD/Web
PCL 6 (XL)	WorkCentre M 35/45/55 WCP 35/45/55, 65/75/90	CD/Web

Pilotes d'imprimante CentreWare pour Xerox WorkCentre et WorkCentre Pro

CD des pilotes d'imprimante et de télécopieur CentreWare

Les fichiers d'installation des pilotes d'imprimante pour les systèmes Xerox sont disponibles sur le CD des pilotes d'imprimante et de télécopieur.

Consultez le site Web de Xerox à l'adresse www.xerox.com pour des mises à jour et informations supplémentaires.

Téléchargement depuis le Web

Les pilotes d'imprimante pour systèmes Xerox peuvent être téléchargés depuis le site Web de Xerox, www.xerox.com. Vous y trouverez aussi les fichiers d'installation correspondant à tous les modèles de système Xerox.

► Pour télécharger des pilotes d'imprimante :

- 1 Rendez-vous sur le site Web Xerox et cliquez sur le lien **Assistance technique et pilotes**, puis sur **Pilotes et téléchargement**.
- 2 Dans le menu déroulant de recherche par catégorie, sélectionnez la famille de produits correspondant à votre système et cliquez sur **Rechercher**.
- 3 Sélectionnez le produit, la langue et le système d'exploitation (Windows) requis pour votre pilote.
- 4 Cliquez sur **Rechercher**.
- 5 Sélectionnez un pilote dans la liste *Pilotes*.
- 6 Sélectionnez **Enregistrer** dans la boîte de dialogue *Téléchargement de fichier*.
- 7 Sélectionnez un emplacement pour l'enregistrement du fichier et cliquez sur **Enregistrer**.
- 8 Après avoir téléchargé le pilote d'imprimante, procédez à son installation en suivant les instructions fournies dans le *Chapitre 1* de ce manuel.

Fichiers PPD pour WorkCentre et WorkCentre Pro

Un fichier PPD (PostScript Printer Description) est un fichier texte lisible permettant d'uniformiser l'utilisation des fonctions spécifiques des pilotes d'imprimante compatibles PostScript.

Xerox fournit des fichiers PPD PostScript pour tous les modèles de systèmes Xerox. Ils sont installés automatiquement, en même temps que le pilote d'imprimante.

Applications des pilotes d'imprimante

Le CD des *pilotes d'imprimante et de télécopieur CentreWare* intègre les applications suivantes :

- Utilitaire de configuration d'imprimante Xerox
- Utilitaire d'installation d'imprimante Xerox
- Outil de soumission TIFF
- Gestionnaire de polices

Utilitaire de configuration d'imprimante Xerox

L'utilitaire de configuration d'imprimante Xerox s'adresse aux administrateurs système qui désirent mettre en place des fichiers de configuration standardisés afin de permettre aux utilisateurs d'installer leurs pilotes d'imprimante facilement et rapidement.

Utilitaire d'installation d'imprimante Xerox

L'utilitaire d'installation d'imprimante Xerox concerne les utilisateurs qui souhaitent modifier les paramètres du pilote tels que les a définis l'administrateur système avant de l'installer. L'administrateur système peut aussi utiliser cet utilitaire pour installer des pilotes d'imprimante directement sur un PC ou sur un serveur réseau.

Outil de soumission TIFF

L'outil de soumission TIFF permet de soumettre des fichiers TIFF (Tagged Image File Format) directement à un système Xerox en vue de leur impression. Dans ce format, les fichiers sont imprimés plus rapidement.

REMARQUE : Votre système Xerox doit être doté d'un interpréteur TIFF pour pouvoir utiliser cet outil.

Voir *Installation de l'Outil de soumission TIFF* à la page 4-1 Pour plus d'informations, reportez-vous à la section

Gestionnaire de polices

Le gestionnaire de polices permet de gérer des listes de polices et d'imprimantes. Grâce à cet utilitaire, vous pouvez afficher ou imprimer des polices, ainsi que les télécharger sur des imprimantes ou les exporter vers un fichier. En outre, il est possible d'ajouter ou de supprimer des éléments dans une liste d'imprimantes, utilisée pour la gestion des polices.

Pour plus d'informations, reportez-vous à la section *Voir Installation du Gestionnaire de polices* à la page 3-1

Documentation

Guide des pilotes d'imprimante et de télécopieur CentreWare pour Windows

Ce guide est destiné aux administrateurs qui installent et configurent les pilotes d'imprimante CentreWare, ainsi qu'aux utilisateurs qui désirent en savoir plus sur les pilotes d'imprimante et leur installation.

Ce guide est disponible au format électronique (PDF) sur le CD des pilotes d'imprimante et de télécopieur CentreWare. Si vous le sélectionnez lors de l'installation, il sera disponible sur le PC de l'utilisateur dans le répertoire ... \ Program Files \ Xerox \ WorkCentre Pro ou \ WorkCentre, selon le modèle d'imprimante dont vous disposez.

Ce CD contient également une version anglaise de Adobe Acrobat Reader. Cet utilitaire fonctionne sur la plupart des postes de travail équipés de versions localisées de Windows, à l'exception de Windows 2000. Vous pouvez également télécharger gratuitement votre version localisée du programme depuis le site d'Adobe à l'adresse www.adobe.com/products/acrobat/readstep2.html.

Aide

Le système d'aide est la source principale d'informations en ce qui concerne l'utilisation des pilotes d'imprimante. *L'aide est accessible au moyen des boutons Aide et de l'aide contextuelle Qu'est-ce que c'est ?* Vous y trouverez des cartes de référence pour pilotes d'imprimante, des descriptions de fonctions, des procédures d'utilisation détaillées, des informations relatives aux systèmes Xerox, à la résolution d'incidents et à l'assistance.

Cartes de référence pour pilotes d'imprimante :

- **Emplacement des fonctions** : cette carte de référence vous permet de trouver les nombreuses options d'impression que vous pouvez utiliser pour optimiser l'impression de vos documents.
- **Description des fonctions** : cette carte de référence décrit certaines options, comme par exemple les filigranes, la mise en page cahier et l'agrafage.

Ces cartes de référence sont disponibles au format Adobe Acrobat PDF.

Assistance Internet

Rendez-vous sur le site Web de Xerox, à l'adresse www.xerox.com. Vous y trouverez des informations de support produit, des présentations de produit, ainsi que les dernières informations relatives aux différentes versions de pilote d'imprimante CentreWare.

Assistance téléphonique

Pour toute assistance complémentaire, prenez contact avec le Centre Services Xerox. Repérez le numéro de série de votre système Xerox (ce numéro est inscrit sur une plaque métallique placée à l'intérieur de la porte avant de l'appareil). Inscrivez-le dans l'espace ci-dessous avant d'effectuer l'appel.

Numéro de série du système Xerox :

Les numéros de téléphone des Centres Services Xerox sont répertoriés ci-dessous. Si le numéro correspondant à votre pays ne figure pas dans la liste, il vous sera indiqué lors de l'installation de votre système Xerox. Veuillez alors le noter dans l'espace prévu à cet effet ; vous pourrez vous y référer ultérieurement.

Numéro de téléphone du Centre Services Xerox :	
États-Unis	800-821-2797
CANADA	800-939-3769 (800-93-XEROX)

Customer Tips

Des conseils et informations complémentaires à propos des pilotes d'imprimante sont disponibles sur le site Web de Xerox, à l'adresse www.Xerox.com. Repérez votre produit et sélectionnez le lien *Customer Tips* (conseils aux clients). Ces documents traitent de problèmes spécifiques qui peuvent nécessiter des procédures et des notes d'application spéciales relatives au fonctionnement et à la configuration de votre système Xerox.



Installation des pilotes d'imprimante Windows

Les pilotes d'imprimante CentreWare prennent en charge les fonctions spécifiques des systèmes Xerox pour une impression plus rapide et plus performante depuis votre bureau. Vous trouverez dans ce chapitre les instructions d'installation de ces pilotes dans tous les environnements Windows actuels.

Contenu de ce chapitre :

- *Configuration requise* 1-2
- *Installation directe* 1-5
- *Installation distribuée* 1-13
- *Gestion des fichiers de configuration pour plusieurs groupes utilisateur* 1-23
- *Langues de pilote prises en charge* 1-24
- *Installations du pointage et de l'impression* 1-25
- *Configuration des pilotes d'imprimante* 1-26
- *Préconfiguration des paramètres du pilote par défaut (Windows NT/2000/XP)* 1-26
- *Configuration des options disponibles sur le poste de travail* 1-29
- *À propos des pilotes bidirectionnels* 1-34
- *Recherche des fichiers d'installation sur le CD* 1-37
- *Désinstallation des pilotes d'imprimante Windows* 1-38

Configuration requise

Pilotes d'imprimante

- La configuration matérielle minimale requise pour les pilotes d'imprimante CentreWare dépend du pilote spécifique que vous installez. Un espace disque de 7 Mo est nécessaire pour les pilotes d'imprimante Windows.
- Internet Explorer 5.01 ou version supérieure doit être installé sur le poste de travail pour les pilotes NT4.0, 2000 et XP utilisant l'affichage avancé.

Programme d'installation de pilote Xerox pour Windows

Le programme d'installation de pilote Xerox pour Windows se compose de deux utilitaires : l'Utilitaire de configuration d'imprimante Xerox et l'Utilitaire d'installation d'imprimante Xerox.

Ces utilitaires nécessitent :

- des privilèges d'administrateur dans NT4.0/2000/XP
- Internet Explorer version 5.0 ou supérieure
- un moniteur de port LPR installé et exécuté afin de disposer d'une connexion d'égal à égal sous environnement Windows NT4.0
- le Service Pack 2 installé pour les systèmes Windows 2000
- le Service Pack 4 installé pour les systèmes Windows NT4.0

Configurations de l'impression réseau

Connexion d'égal à égal

Dans un environnement d'égal à égal, le pilote d'imprimante est installé sur un poste de travail connecté à une imprimante. Il réside alors seulement sur ce même poste de travail. Dans cette configuration, les utilisateurs conservent leurs propres imprimantes par défaut ainsi que les configurations de ces dernières, ce qui permet à chaque utilisateur de disposer de ses propres paramètres d'imprimante.

Via le serveur d'imprimantes réseau

Dans un environnement serveur réseau, un pilote d'imprimante est installé sur un serveur et partagé avec d'autres serveurs et postes de travail sur le réseau. Le pilote est copié depuis le serveur vers le poste de travail. Dans cette installation réseau, l'administrateur réseau gère généralement les valeurs par défaut et la configuration des imprimantes.

Installation des pilotes d'imprimante sur des réseaux Windows

Vous pouvez installer un pilote d'imprimante Xerox et d'autres composants de trois façons différentes dans un environnement Windows.

Installation directe

Utilisez l'Utilitaire d'installation d'imprimante Xerox pour installer les pilotes d'imprimante Xerox rapidement et facilement. Si vous êtes un administrateur système ou un utilisateur qui dispose du CD des pilotes d'imprimante et de télécopieur CentreWare, ou qui a accès au contenu de ce CD sur le réseau, vous pouvez configurer les paramètres de plusieurs imprimantes à la fois et installer les pilotes directement sur un PC ou sur un serveur d'impression.

Installation distribuée

Copiez le contenu du CD des pilotes d'imprimante et de télécopieur CentreWare sur votre réseau. (Voir *Recherche des fichiers d'installation sur le CD*, à la page 1-37.) Ouvrez ensuite l'Utilitaire de configuration d'imprimante Xerox, créez un fichier de configuration et distribuez un ensemble de fichiers d'installation contenant le fichier de configuration aux utilisateurs pour leur permettre d'installer les pilotes d'imprimante sur leur PC. (Voir *Installation distribuée*, à la page 1-13 pour effectuer une installation distribuée.)

Installation du pointage et de l'impression

Copiez le contenu du CD des pilotes d'imprimante et de télécopieur CentreWare sur votre réseau. Vous pouvez ensuite installer les pilotes localement, modifier les paramètres des périphériques et les paramètres des documents (Voir *Préconfiguration des paramètres du pilote par défaut (Windows NT/2000/XP)* à la page 1-26) et les copier sur le serveur pour une utilisation d'entreprise (Voir *Installations du pointage et de l'impression* à la page 1-25).

Installation directe

L'Utilitaire d'installation d'imprimante Xerox permet de configurer et d'installer des pilotes d'imprimante pour une connexion d'égal à égal ou via un serveur d'imprimantes réseau.

Dans les environnements NT4.0/2000/XP, vous devez disposer de privilèges d'administrateur afin d'exécuter l'Utilitaire d'installation d'imprimante Xerox. Pour installer des pilotes sur un serveur réseau, il est nécessaire d'exécuter l'Utilitaire d'installation d'imprimante Xerox sur le serveur réseau. Les pilotes ne peuvent pas être installés à distance.

Installation directe pour une connexion d'égal à égal

► Pour configurer et installer des pilotes d'imprimante avec une connexion d'égal à égal :

- 1 Insérez le CD des pilotes d'imprimante et de télécopieur CentreWare dans le lecteur de CD-ROM. Le programme AutoRun affiche les options disponibles :
Ou bien :
Si AutoRun est désactivé sur votre poste de travail, ouvrez Poste de travail et cliquez deux fois sur le lecteur de CD-ROM. Cliquez deux fois sur le fichier **Setup.exe**. Le programme AutoRun affiche les options disponibles.
- 2 Choisissez une langue et cliquez sur **OK**.
- 3 Cliquez sur **Pilotes d'imprimante et de télécopieur > Installer votre imprimante pour Windows**. L'utilitaire d'installation d'imprimante Xerox s'ouvre.
- 4 Sélectionnez une langue dans l'onglet **Bienvenue** pour afficher l'utilitaire.

- 5 Dans l'onglet *Configuration*, sélectionnez la langue requise pour le pilote d'imprimante.

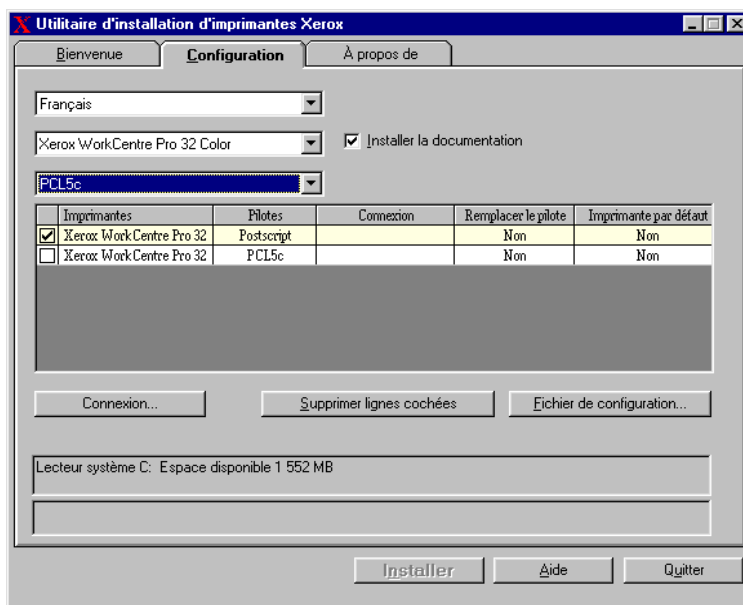


Figure 1-1 : Utilitaire d'installation d'imprimante Xerox, onglet Configuration

- 6 Sélectionnez un modèle d'imprimante.
- 7 Choisissez un ou plusieurs pilotes. Les sélections d'imprimante et de pilote s'affichent dans la zone d'information.

- 8 Sélectionnez *Installer la documentation* pour installer le **Guide des pilotes d'imprimante et de télécopieur CentreWare 5.51** sur votre poste de travail (guide de présentation et d'installation des pilotes destiné à l'utilisateur). Selon le modèle d'imprimante que vous installez, cette documentation sera disponible dans le répertoire `..\Program Files\Xerox\WorkCentre Pro` ou `\WorkCentre`.
- 9 Sélectionnez une imprimante dans la zone d'information. Si vous désirez installer un pilote PS et un pilote PCL pour cette dernière, vous pouvez faire plusieurs sélections d'imprimante(s) du même modèle.
- 10 Cliquez sur **Connexion....** La boîte de dialogue **Connexion** s'ouvre.

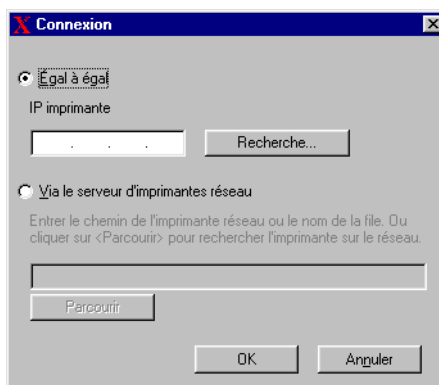


Figure 1-2 : Boîte de dialogue Connexion. La connexion Égal à égal est sélectionnée.

- 11 Choisissez **Égal à égal** dans le groupe **Connexion**.

REMARQUE : L'Utilitaire d'installation d'imprimantes Xerox ne prend pas en charge l'impression d'égal à égal dans un environnement Windows 9x. Si l'utilitaire détecte un environnement de ce type, l'option Égal à égal est grisée.

- 12 Entrez l'adresse IP de votre système Xerox puis cliquez sur *OK*.
L'imprimante est configurée pour une connexion d'égal à égal et son adresse IP s'ajoute dans la colonne **Connexion** de la zone d'information.

-ou-

Cliquez sur *Recherche*.... La boîte de dialogue Recherche s'ouvre et le programme d'installation recherche des imprimantes sur votre réseau local. Les imprimantes détectées s'affichent dans la liste Recherche.

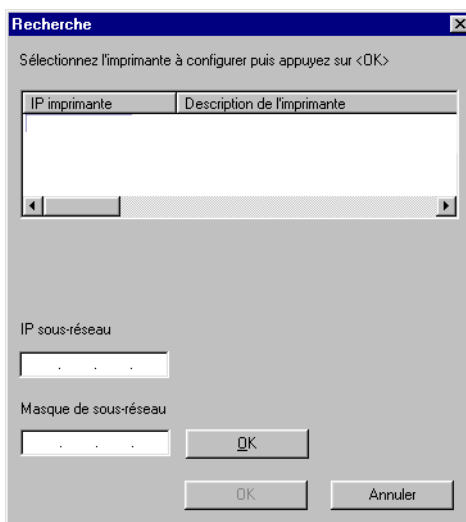


Figure 1-3 : Boîte de dialogue Recherche

- 13 Effectuez l'une des procédures suivantes :
- a) Si votre imprimante est affichée dans la liste Recherche, sélectionnez-la.
 - b) Cliquez sur *OK*. L'imprimante est configurée pour une connexion d'égal à égal et son adresse IP est ajoutée dans la colonne **Connexion** de la zone d'information.
- ou-
- a) Si votre imprimante n'apparaît pas, entrez une adresse IP sous-réseau et un masque de sous-réseau pour étendre la recherche dans votre réseau.

- b) Cliquez sur *OK*. Le programme d'installation recherche l'imprimante et l'ajoute à la liste Recherche.
- c) Sélectionnez l'imprimante et cliquez sur *OK*. L'imprimante est configurée pour une connexion d'égal à égal et son adresse IP est ajoutée dans la colonne **Connexion** de la zone d'information.

REMARQUE : Une fois l'imprimante configurée avec un type de connexion, la case qui lui correspond dans la zone d'information est désactivée. Vous pouvez alors sélectionner une autre imprimante à configurer.

- 14 Sélectionnez les options requises dans **Remplacer le pilote** et **Imprimante par défaut**. Cliquez dans les cellules pour passer d'une option à l'autre.
- 15 Cliquez sur **Installer**. Une fois l'installation terminée, un message s'affichera pour vous en informer.

Installation directe via un serveur d'imprimantes réseau

► Pour configurer et installer les pilotes d'imprimante pour une connexion via un serveur d'imprimantes réseau :

- 1 Insérez le CD des pilotes d'imprimante et de télécopieur CentreWare dans le lecteur de CD-ROM. Le programme AutoRun affiche les options disponibles.
Ou bien :
- 2 Si AutoRun est désactivé sur votre poste de travail, ouvrez Poste de travail et cliquez deux fois sur le lecteur de CD-ROM. Cliquez deux fois sur le fichier **Setup.exe**. Le programme AutoRun affiche les options disponibles. Choisissez une langue et cliquez sur **OK**.
- 3 Choisissez une langue et cliquez sur **OK**.
- 4 Cliquez sur **Pilotes d'imprimante et de télécopieur > Installer votre imprimante pour Windows**. L'utilitaire d'installation d'imprimante Xerox s'ouvre.
- 5 Sélectionnez une langue dans l'onglet **Bienvenue** pour afficher l'utilitaire.
- 6 Dans l'onglet **Configuration**, sélectionnez la langue requise pour le pilote d'imprimante.

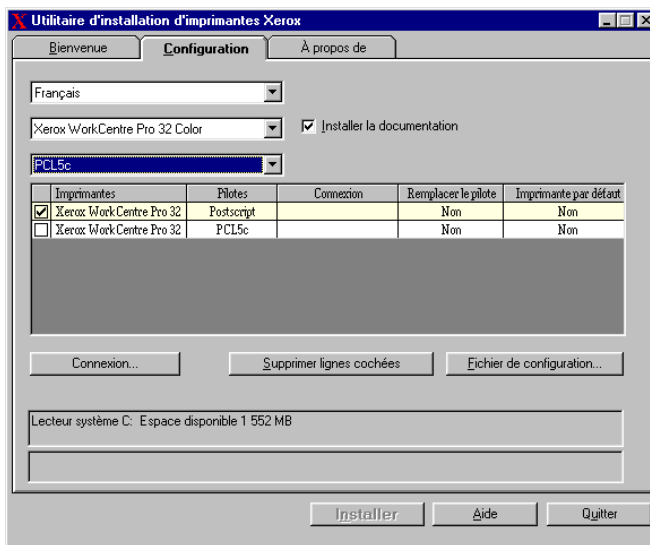


Figure 1-4 : Utilitaire d'installation d'imprimante Xerox, onglet Configuration

- 7 Sélectionnez un modèle d'imprimante.
- 8 Choisissez un ou plusieurs pilotes. Les sélections d'imprimante et de pilote s'affichent dans la zone d'information.
- 9 Sélectionnez *Installer la documentation* pour installer le **Guide des pilotes d'imprimante et de télécopieur CentreWare 5.51** sur votre ordinateur (guide de présentation et d'installation des pilotes destiné à l'utilisateur). Selon le modèle d'imprimante que vous installez, cette documentation sera disponible dans le répertoire `..\Program Files\Xerox\WorkCentre Pro` ou `\WorkCentre`.
- 10 Sélectionnez une imprimante dans la boîte de dialogue Information.

REMARQUE : Vous ne pouvez configurer qu'une seule imprimante et un seul pilote à la fois, WorkCentre Pro 32 PostScript par exemple. Une fois l'imprimante configurée avec un type de connexion, la case qui lui correspond dans la zone d'information est désactivée. Vous pouvez alors sélectionner un autre pilote pour la même imprimante et configurer une connexion, ou vous pouvez sélectionner une autre imprimante à configurer.

- 11 Cliquez sur *Connexion....* La boîte de dialogue **Connexion** s'ouvre.

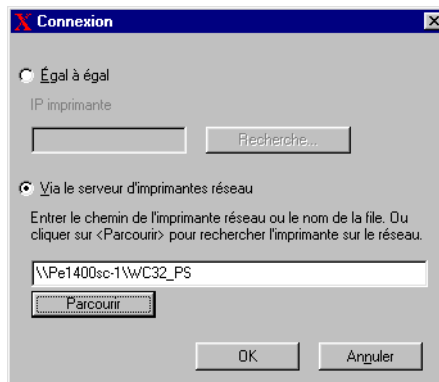


Figure 1-5 : Boîte de dialogue Connexion. Via le serveur d'imprimantes réseau est sélectionné.

- 12 Sélectionnez *Via le serveur d'imprimantes réseau*.
- 13 Entrez le chemin réseau de l'imprimante ou cliquez sur **Parcourir pour sélectionner une imprimante partagée**. Cliquez sur *OK*. Le chemin de l'imprimante réseau est ajouté à la colonne **Connexion** de la zone d'information et l'imprimante est configurée via le serveur d'imprimantes réseau.

REMARQUE : Une fois l'imprimante configurée avec un type de connexion, la case qui lui correspond dans la zone d'information est désactivée. Vous pouvez alors sélectionner un autre pilote pour la même imprimante et configurer une connexion, ou vous pouvez sélectionner une autre imprimante à configurer.

- 14 Sélectionnez les options requises dans **Remplacer le pilote** et **Imprimante par défaut**. Cliquez dans les cellules pour passer d'une option à l'autre.
- 15 Cliquez sur **Installer**. Une fois l'installation terminée, un message s'affichera pour vous en informer.

Installation distribuée

Les procédés d'installation distribuée sont destinés aux administrateurs système qui souhaitent créer des fichiers de configuration standardisés afin de permettre aux utilisateurs d'installer leurs pilotes d'imprimante facilement et rapidement.

L'Utilitaire de configuration d'imprimante Xerox permet de personnaliser le procédé d'installation de pilote selon les besoins de votre entreprise :

- *Utiliser le fichier de configuration type* : avec l'utilitaire de configuration, Xerox fournit un fichier de configuration type qui contient des paramètres standardisés pour tous les pilotes de chaque modèle d'imprimante pris en charge.
- *Personnaliser les paramètres des pilotes* : l'utilitaire de configuration vous permet de spécifier les paramètres par défaut de votre choix pour chaque pilote.
- *Gérer différents groupes d'utilisateurs* : la création et l'enregistrement de différents fichiers de configuration permet une meilleure organisation de la distribution de pilotes à différents groupes d'utilisateurs.

REMARQUE : L'utilitaire de configuration d'imprimante Xerox prend seulement en charge les environnements Windows NT4.0/2000/XP.

Le procédé d'installation distribuée comporte quatre parties :

- 1 Copie des fichiers sur le réseau
- 2 Configuration des fichiers d'installation
- 3 Distribution des fichiers d'installation
- 4 Installation des pilotes d'imprimante sur un PC

Copie de fichiers sur le réseau

Pour configurer l'ensemble des fichiers d'installation qui permettront aux utilisateurs d'installer des pilotes d'imprimante sur leur PC, le contenu du CD des pilotes d'imprimante et de télécopieur CentreWare doit être enregistré sur votre réseau.

► Pour copier des pilotes d'imprimante :

- 1 Insérez le CD des pilotes d'imprimante et de télécopieur CentreWare dans le lecteur de CD-ROM.
- 2 Copiez le contenu du CD sur le réseau.
- 3 Assurez-vous que les dossiers **Installer** et Langue (English ou Français, par exemple) sont partagés sur le réseau.

Configuration des fichiers d'installation

L'Utilitaire de configuration d'imprimante Xerox facilite la création du fichier de configuration qui fait partie de l'ensemble de fichiers d'installation à envoyer aux utilisateurs. Cet utilitaire vous permet de sélectionner des pilotes pour chaque modèle d'imprimante pris en charge, de créer une connexion réseau pour une imprimante spécifique, de changer ses pilotes et d'en faire l'imprimante par défaut si nécessaire. Vous pouvez aussi configurer le pilote d'imprimante pour plusieurs langues à la fois.

Pour créer le fichier de configuration, vous pouvez effectuer vos propres sélections ou bien utiliser le fichier préconfiguré fourni par Xerox.

Fichier préconfiguré

Initialement, ce fichier est préconfiguré par Xerox pour tous les pilotes de chaque modèle d'imprimante pris en charge ; les options sélectionnées sont *Non* pour le remplacement des pilotes et *Non* pour l'imprimante par défaut.

Cliquez sur le bouton *Fichier préconfiguré* et choisissez un des fichiers XeroxPrintersToInstall[Langue].xml. Les paramètres préconfigurés pour chaque modèle d'imprimante s'affichent dans la zone d'information. Vous pouvez alors :

- Modifier les paramètres préconfigurés
- Supprimer des imprimantes
- Configurer des paramètres de connexion
- Configurer une installation silencieuse
- Choisir d'installer la documentation

Pour plus d'informations sur les fichiers XeroxPrintersToInstall[Langue].xml et les langues prises en charge par les pilotes d'imprimante, Voir *Langues de pilote prises en charge*, à la page 1-24.

REMARQUE : Lorsque vous enregistrez le fichier, les paramètres configurés sont écrasés par vos nouveaux paramètres.

Création de types de connexion

L'Utilitaire de configuration d'imprimante permet de créer des fichiers de configuration pour différentes imprimantes qui utilisent des types de connexion différents. Par exemple, une imprimante peut utiliser une connexion d'égal à égal et une autre, une connexion via un serveur d'imprimantes réseau. Les procédures de configuration suivantes décrivent tout d'abord la marche à suivre pour une connexion d'égal à égal et ensuite pour une connexion via un serveur d'imprimantes réseau.

► Pour installer un fichier de configuration :

- 1 Insérez le CD des pilotes d'imprimante et de télécopieur CentreWare dans le lecteur de CD-ROM. Le programme AutoRun s'ouvre.
- 2 Choisissez une langue et cliquez sur **OK**.
- 3 Cliquez sur *Utilitaires* puis sur *Utilitaire de configuration d'imprimantes Xerox*. L'utilitaire s'ouvre.
- 4 Sélectionnez une langue dans l'onglet **Bienvenue** pour afficher l'utilitaire.

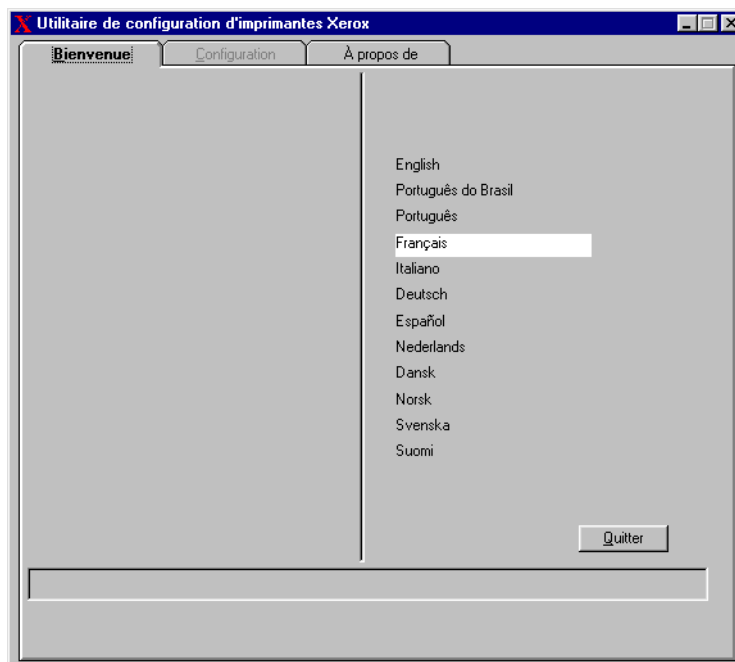


Figure 1-6 : Utilitaire de configuration d'imprimante Xerox, Onglet Bienvenue

- 5 Dans l'onglet **Configuration**, sélectionner une ou plusieurs langues pour lesquelles configurer un pilote.

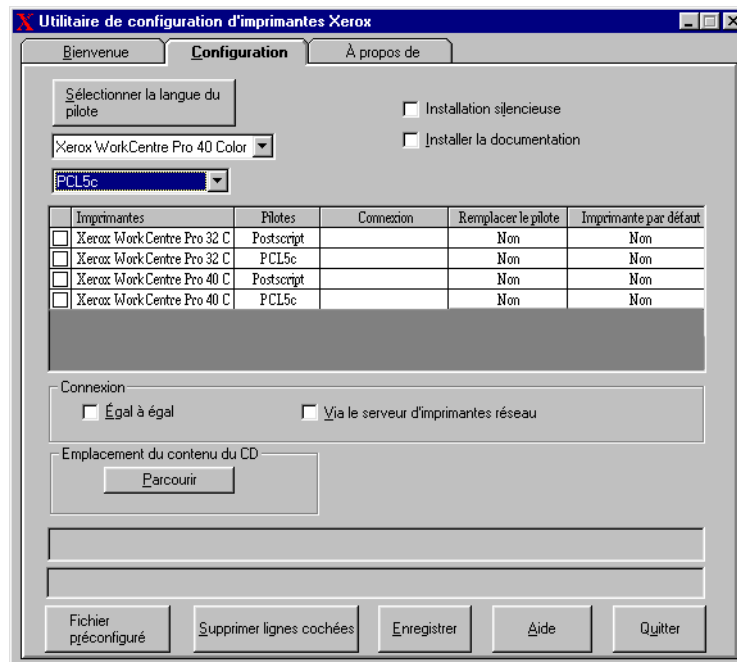


Figure 1-7 : Utilitaire de configuration d'imprimante Xerox, onglet Configuration

- 6 Sélectionnez un modèle d'imprimante.
- 7 Choisissez un pilote. Les informations relatives au modèle d'imprimante et au pilote s'affichent dans la zone d'information.
- À cette étape, vous pouvez choisir d'autres pilotes pour cette imprimante et aussi sélectionner d'autres imprimantes et pilotes à ajouter à la zone d'information.

8 Sélectionnez une des options suivantes :

- *Installation silencieuse* : permet de simplifier l'installation pour les utilisateurs. L'utilisateur ouvre le fichier zip contenant les fichiers de configuration et d'installation que vous lui avez envoyés, clique sur le fichier **Install.exe** et les pilotes d'imprimante sont automatiquement installés sur son ordinateur.
- *Installer la documentation* : permet d'installer le **Guide des pilotes d'imprimante et de télécopieur CentreWare 5.51** sur l'ordinateur de l'utilisateur (guide de présentation et d'installation des pilotes destiné à l'utilisateur). Selon le modèle d'imprimante que vous installez, cette documentation sera disponible dans le répertoire `..\Program Files\Xerox\WorkCentre Pro` ou `\WorkCentre`.

9 Sélectionnez une imprimante dans la zone d'information.

REMARQUE : Vous ne pouvez configurer qu'une seule imprimante et un seul pilote à la fois. Une fois l'imprimante configurée avec un type de connexion, la case qui lui correspond dans la zone d'information est désactivée. Vous pouvez alors sélectionner un autre pilote pour la même imprimante et configurer une connexion, ou vous pouvez sélectionner une autre imprimante à configurer.

Choisissez un type de connexion, *Égal à égal* ou *Via le serveur d'imprimantes réseau*, et complétez les boîtes de dialogue associées.

Égal à égal

- a) Sélectionnez *Égal à égal* dans le groupe **Connexion**. La boîte de dialogue **Recherche** s'ouvre.

REMARQUE : L'Utilitaire d'installation d'imprimantes Xerox ne prend pas en charge l'impression d'égal à égal dans un environnement Windows 9x. Si l'utilitaire détecte un environnement de ce type, l'option *Égal à égal* est grisée.

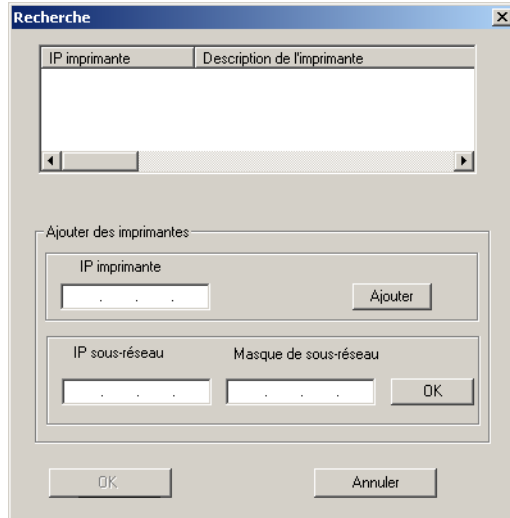


Figure 1-8 : Boîte de dialogue Recherche

- b) Sélectionnez une imprimante réseau dans la boîte de dialogue **Recherche**. Cliquez sur *OK*. L'imprimante est configurée pour une connexion d'égal à égal et son adresse IP est ajoutée dans la colonne **Connexion** de la zone d'information.

Une fois l'imprimante configurée avec un type de connexion, la case qui lui correspond dans la zone d'information est désactivée. Vous pouvez alors sélectionner une autre imprimante à configurer.

Via le serveur d'imprimantes réseau

- a) Sélectionnez *Via le serveur d'imprimantes réseau* dans le groupe Connexion. La boîte de dialogue Chemin de l'imprimante réseau s'ouvre.

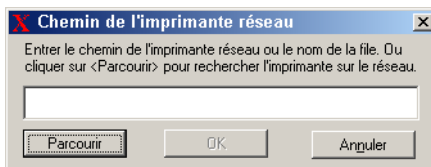


Figure 1-9 : Boîte de dialogue Chemin de l'imprimante réseau

- b) Entrez le chemin de l'imprimante réseau ou cliquez sur *Parcourir* pour atteindre une imprimante partagée. Cliquez sur *OK*. Le chemin de l'imprimante réseau est ajouté à la colonne **Connexion** de la zone d'information et l'imprimante est configurée via le serveur d'imprimantes réseau.
- Une fois l'imprimante configurée avec un type de connexion, la case qui lui correspond dans la zone d'information est désactivée. Vous pouvez alors sélectionner un autre pilote pour la même imprimante et configurer une connexion, ou vous pouvez sélectionner une autre imprimante à configurer.
- 10 Sélectionnez les options requises dans **Remplacer le pilote** et **Imprimante par défaut**. Cliquez dans les cellules pour passer d'une option à l'autre.
 - 11 Cliquez sur *Parcourir* pour ouvrir une boîte de dialogue permettant de localiser les fichiers du pilote d'imprimante sur le réseau.
 - 12 Cliquez sur *OK* pour ajouter l'emplacement réseau des fichiers de pilote au fichier de configuration.
 - 13 Lorsque vous êtes prêt(e) à enregistrer le fichier de configuration, cliquez sur *Enregistrer*. La boîte de dialogue **Enregistrer sous** apparaît. Sélectionnez un dossier différent de celui par défaut, sinon le **Fichier préconfiguré** par défaut sera écrasé.

Si vous gérez des fichiers de configuration pour plusieurs groupes utilisateur, reportez-vous à la section *Gestion des fichiers de configuration pour plusieurs groupes utilisateur* à la page 1-23.

- 14 Cliquez sur *Enregistrer*. Les paramètres que vous avez définis sont enregistrés dans le fichier XeroxPrintersToInstall[Langue].xml dans le dossier ..\Packet.

Si vous avez choisi de configurer le pilote dans plusieurs langues, enregistrez le fichier de configuration pour chaque langue séparément dans le même dossier Packet.

Pour plus d'information sur XeroxPrintersToInstall[Langue].xml, reportez-vous à la section *Langues de pilote prises en charge* à la page 1-24.

Distribution des fichiers d'installation

Une fois le(s) fichier(s) de configuration créé(s) et enregistré(s) dans le dossier **Packet**, l'ensemble des fichiers d'installation qui permettra aux utilisateurs d'installer les pilotes d'imprimante est prêt à être distribué. Vous pouvez envoyer l'un des messages suivants selon le type d'installation dont il s'agit, silencieuse ou utilisateur.

Installation silencieuse : lettre à l'utilisateur

J'ai joint à ce message un fichier zip qui vous permettra d'installer les pilotes d'imprimante.

- 1 Enregistrez ce fichier dans un dossier temporaire ou sur votre bureau.
- 2 Décompressez le fichier.
- 3 Cliquez deux fois sur le fichier *Install.exe*. Les pilotes d'imprimante sont automatiquement installés sur l'ordinateur.

Installation utilisateur : lettre à l'utilisateur

J'ai joint à ce message un fichier zip qui vous permettra d'installer les pilotes d'imprimante.

- 1 Enregistrez ce fichier dans un dossier temporaire ou sur votre bureau.
- 2 Décompressez le fichier.
- 3 Cliquez deux fois sur le fichier *XPIU.exe*. L'utilitaire d'installation d'imprimante Xerox s'ouvre.
- 4 Dans l'onglet **Bienvenue**, sélectionnez la langue de votre choix pour afficher l'utilitaire.
- 5 Dans l'onglet **Configuration**, sélectionnez la langue requise pour le pilote.
- 6 Cliquez sur le bouton Aide pour ouvrir le système d'aide.

- 7 Dans la table des matières, ouvrez la rubrique *Comment installer un pilote d'imprimante Xerox*.
- 8 Suivez la procédure : **Pour installer les pilotes d'imprimante avec les valeurs par défaut du fichier de configuration.**

Installation des pilotes d'imprimante sur un PC

Une fois que l'administrateur système a envoyé le fichier zip contenant les fichiers d'installation, il existe deux façons d'installer des pilotes d'imprimante sur votre ordinateur :

- Installation silencieuse
- Installation utilisateur

Installation silencieuse

Votre administrateur système vous a envoyé un fichier zip contenant des fichiers d'installation qui installent automatiquement les pilotes d'imprimante.

► **Pour installer automatiquement les pilotes d'imprimante :**

- 1 Enregistrez ce fichier dans un dossier temporaire ou sur votre bureau.
- 2 Décompressez le fichier.
- 3 Cliquez deux fois sur le fichier *Install.exe*. Les pilotes d'imprimante sont automatiquement installés sur l'ordinateur.

Installation utilisateur

Votre administrateur système vous a envoyé un fichier zip qui contient tous les fichiers dont vous avez besoin pour installer les pilotes d'imprimante. Parmi eux se trouve un fichier de configuration contenant tous les paramètres de votre pilote.

► **Pour installer les pilotes d'imprimante avec les valeurs par défaut du fichier de configuration :**

- 1 Enregistrez le fichier d'installation zip envoyé par votre administrateur système dans un dossier temporaire ou sur le bureau.
- 2 Décompressez le fichier et cliquez sur *XPIU.exe*. L'utilitaire d'installation d'imprimante Xerox s'ouvre.
- 3 Sélectionnez une langue dans l'onglet **Bienvenue** pour afficher l'utilitaire.
- 4 Dans l'onglet **Configuration**, sélectionnez la langue du pilote.

- 5 Cliquez sur *Fichier de configuration*.
- 6 Ouvrez *XeroxPrintersToInstall[Langue].xml*. Les pilotes d'imprimante et leurs paramètres standard configurés par l'administrateur système apparaissent dans la zone d'information. Voir *Langues de pilote prises en charge*, à la page 1-24.
- 7 Cliquez sur **Installer**. Les pilotes d'imprimante sont installés.

Gestion des fichiers de configuration pour plusieurs groupes utilisateur

Pour gérer des fichiers de configuration pour différents groupes utilisateur disposant d'imprimantes différentes, vous pouvez créer des fichiers de configuration différents pour chaque groupe.

► Pour gérer des fichiers de configuration pour plusieurs groupes utilisateur :

- 1 Suivez les procédures de création d'un fichier de configuration pour les utilisateurs. Cf. Voir *Configuration des fichiers d'installation*, à la page 1-15. Voir *Configuration des fichiers d'installation*, à la page 1-15.
- 2 Enregistrez le fichier destiné à un groupe d'utilisateurs dans un dossier réservé à ce groupe.
- 3 Retournez dans la zone d'information, reprenez la procédure de configuration pour le groupe d'utilisateurs suivant et enregistrez le fichier dans le dossier de ce groupe, différent du dossier précédent.

Par exemple, pour le groupe A, enregistrez le fichier de configuration sous ...\\Group A \\ Packet \\ **XeroxPrintersToInstall[Langue].xml**. Pour le groupe B, enregistrez le fichier de configuration sous ...\\Group B \\ Packet \\ **XeroxPrintersToInstall[Langue].xml**.

REMARQUE : Il n'existe qu'un fichier de configuration par langue, *XeroxPrintersToInstall[Langue].xml*. Ne modifiez pas le nom. Si vous le faites, l'utilitaire d'installation d'imprimante Xerox ne reconnaîtra pas le fichier. Si vous enregistrez un fichier portant le même nom dans un même dossier, les paramètres de configuration précédents seront écrasés.

Langues de pilote prises en charge

Vous pouvez configurer le pilote d'imprimante dans plusieurs langues à la fois. Choisissez **Sélectionner la langue du pilote** dans l'onglet **Configuration**. Une liste des langues prises en charge s'affiche. Sélectionnez la ou les langue(s) requise(s).

Lorsque vous enregistrez vos paramètres, un fichier de configuration, **XeroxPrintersToInstall[Langue].xml** sera créé pour chaque langue.

Par exemple : **XeroxPrintersToInstallSVE.xml** est le fichier de configuration pour un pilote configuré en suédois, **XeroxPrintersToInstallIDAN.xml** pour un pilote configuré en danois.

Si vous choisissez une langue qui ne se trouve pas sur le système d'exploitation de l'utilisateur, la langue du pilote sera l'anglais par défaut. Le tableau ci-dessous répertorie les langues prises en charge ainsi que les abréviations utilisées pour le fichier de configuration, XeroxPrintersToInstall[Langue].xml.

Langues prises en charge et abréviations

ENU	Anglais américain	NLD	Néerlandais
FRA	Français	NOR	Norsk
DEU	Allemand	PTB	Portugais brésilien
DAN	Dansk	PTE	Portugais européen
ESN	Espagnol	SUO	Suomi
ITA	Italien	SVE	Svenska

Installations du pointage et de l'impression

Cette procédure présuppose l'installation d'un système Xerox sur un serveur réseau avec le pilote d'imprimante CentreWare approprié avant l'opération de pointage et d'impression.

Si vous souhaitez normaliser les paramètres des périphériques et les paramètres des documents pour les pilotes d'imprimante NT/2000/XP, reportez-vous à la section *Préconfiguration des paramètres du pilote par défaut (Windows NT/2000/XP)* à la page 1-26 avant l'installation.

► Pour effectuer une opération de pointage et d'impression :

- 1 À partir de l'ordinateur client, accédez au système réseau Xerox requis via le dossier *Voisinage réseau* (Win 95/98/NT) ou *Favoris réseau* (Me/2000/XP). Cliquez sur *Parcourir* pour rechercher votre imprimante.
- 2 Cliquez deux fois sur l'icône du système Xerox. Lorsque vous y êtes invité, choisissez d'installer le pilote d'imprimante. L'assistant Ajout d'imprimante s'ouvre.

Ou bien :

Cliquez avec le bouton droit de la souris sur l'icône du système Xerox. Lorsque vous y êtes invité, choisissez d'installer le pilote d'imprimante. L'assistant Ajout d'imprimante s'ouvre.

Ou bien :

Cliquez sur l'icône du système Xerox. Faites-la glisser et déplacez-la dans le dossier Imprimantes. L'assistant Ajout d'imprimante s'ouvre.

REMARQUE : Les clients Windows 9x doivent installer leurs imprimantes en utilisant le bouton droit de la souris car l'opération glisser-déplacer risque de donner des résultats inattendus.

- 3 Suivez les instructions de l'assistant Ajout d'imprimante. Les fichiers appropriés pour le système Xerox sélectionné sont téléchargés sur l'ordinateur client.

Installation des pilotes d'imprimante sur d'autres réseaux

Le programme d'installation Xerox prend en charge les réseaux Windows. Pour installer des pilotes sur d'autres réseaux, utilisez l'assistant d'Ajout d'imprimante Microsoft.

Configuration des pilotes d'imprimante

Pour une utilisation optimale des pilotes d'imprimante du système Xerox, configurez les pilotes de façon à refléter les options disponibles sur votre système Xerox. Vous pouvez configurer les pilotes de l'une des façons suivantes :

- Préconfigurez les paramètres standard de *périphérique* et de *document* dans le pilote avant de les distribuer pour l'installation. Cette fonctionnalité est disponible pour les pilotes Windows NT, 2000 et XP uniquement.
- Configurez les options disponibles directement sur un poste de travail.

Préconfiguration des paramètres du pilote par défaut (Windows NT/2000/XP)

Vous pouvez normaliser les paramètres par défaut pour vos pilotes d'imprimante Windows avant de les rendre disponibles pour l'installation sur des postes de travail individuels. Vous pouvez préconfigurer deux catégories de paramètres de pilote :

- Paramètres des périphériques : se réfère aux options disponibles telles que Magasin grande capacité ou Module de finition, options de comptabilité, etc.
- Paramètres des documents : se réfère aux options de document telles que la page de garde, l'orientation portrait ou paysage, les options PostScript, etc.

Ce processus de préconfiguration implique la copie des fichiers de pilote d'imprimante du CD des pilotes d'imprimante et de télécopieur CentreWare dans un répertoire d'installation du serveur, l'installation sur un pilote ou un poste de travail, la sélection des paramètres des périphériques et des documents par défaut que vous souhaitez établir, l'enregistrement de ces paramètres dans le pilote et la copie du fichier de configuration dans le répertoire d'installation sur le serveur pour écraser les valeurs par défaut précédentes.

REMARQUE : Vous pouvez effectuer ce processus dans des environnements réseau Windows et non Windows (tels que NetWare). Vous devez d'abord effectuer ce processus sur un poste de travail individuel pour minimiser les conséquences sur le serveur ou le temps d'inactivité potentiel. Une fois le processus de préconfiguration terminé sur le poste de travail, les fichiers sont copiés sur le serveur.

► **Pour modifier les paramètres par défaut du pilote :**

- 1 Sur un poste de travail, insérez le CD des *pilotes d'imprimante et de télécopieur CentreWare* dans le lecteur de CD-ROM. Le programme AutoRun affiche les options disponibles.
Ou bien :
Si AutoRun est désactivé sur votre poste de travail, ouvrez Poste de travail et cliquez deux fois sur le lecteur de CD-ROM. Cliquez deux fois sur le fichier **Setup.exe**. Le programme AutoRun affiche les options disponibles.
- 2 Choisissez une langue et cliquez sur **OK**.
- 3 Sélectionnez **Parcourir** et recherchez les fichiers du pilote d'imprimante pour votre système Xerox. Pour plus d'informations sur les fichiers du pilote, reportez-vous à la section *Recherche des fichiers d'installation sur le CD* à la page 1-37.
- 4 Copiez les fichiers du pilote d'imprimante pour votre système Xerox sur le répertoire d'installation du pilote sur le serveur.
- 5 Installez les fichiers du pilote d'imprimante pour votre système Xerox sur votre poste de travail.

REMARQUE : Pour plus d'informations sur l'installation du pilote d'imprimante avec l'utilitaire d'installation d'imprimante Xerox, reportez-vous à la section *Installation directe* à la page 1-5 ou utilisez l'assistant d'ajout d'imprimante Microsoft.

- 6 Sur le bureau, sélectionnez **Démarrer > Paramètres > Imprimantes** et cliquez avec le bouton droit de la souris sur l'imprimante.
- 7 Choisissez **Propriétés**.
- 8 Sélectionnez l'onglet Configuration et choisissez les paramètres que vous souhaitez définir comme vos paramètres par défaut.
- 9 Sélectionnez l'onglet Paramètres des périphériques et choisissez les paramètres que vous souhaitez définir comme vos paramètres par défaut.

- 10 Développez l'option Remplacer/Rétablir les valeurs par défaut sur l'onglet Paramètres des périphériques.
- 11 Sélectionnez **Utiliser les paramètres en cours par défaut**. Un bouton Enregistrer apparaît.
- 12 Cliquez sur *Enregistrer*. Les paramètres de configuration et des périphériques sont enregistrés en tant que paramètres par défaut.
- 13 Si vous souhaitez modifier les paramètres des documents par défaut, poursuivez avec les étapes suivantes. Autrement, fermez la boîte de dialogue Propriétés et passez à l'étape 21.
 - a) Pour les pilotes 2000/XP, sélectionnez l'onglet Général et cliquez sur **Options d'impression**. La boîte de dialogue Options d'impression s'ouvre.
 - b) Pour les pilotes NT, fermez la boîte de dialogue Propriétés. Cliquez avec le bouton droit de la souris et sélectionnez **Valeurs par défaut du document**.
- 14 Sélectionnez les paramètres que vous souhaitez définir comme valeurs par défaut pour les options du document dans la boîte de dialogue Options d'impression (2000/XP) ou Valeurs par défaut du document (NT).
- 15 Effectuez vos sélections dans les onglets disponibles.
- 16 Sélectionnez l'onglet Avancées.
- 17 Développez Remplacer/Rétablir les valeurs par défaut.
- 18 Sélectionnez **Utiliser les paramètres en cours par défaut**. Un bouton Enregistrer apparaît.
- 19 Cliquez sur *Enregistrer*. Les paramètres des documents sont enregistrés en tant que paramètres par défaut.

REMARQUE : Lorsque vous cliquez sur **Enregistrer** pour Utiliser les paramètres en cours par défaut, vous enregistrez chaque paramètre sur chaque onglet du pilote d'imprimante comme le paramètre par défaut.

- 20 Cliquez sur **OK** pour fermer la boîte de dialogue Options d'impression et la boîte de dialogue Propriétés dans 2000/XP ou cliquez sur **OK** pour fermer la boîte de dialogue Valeurs par défaut du document dans NT.
- 21 Copiez le fichier *driver.filename.dyc* sur votre poste de travail dans le répertoire Windows/System32/Spool/Drivers/W32x86/3 (pour 2000/XP) ou le répertoire WinNT/System32/Spool/Drivers/W32x86/2 (pour NT4).

- 22 Collez le fichier *driver filename.dyc* dans le répertoire d'installation du pilote sur le serveur et remplacez le fichier *driver filename.dyc* sur le serveur par le nouveau fichier contenant les paramètres du pilote préconfigurés par défaut.

Tout pilote installé à partir de ce répertoire contiendra désormais les paramètres par défaut que vous avez sélectionnés.

Configuration des options disponibles sur le poste de travail

Vous pouvez configurer des options disponibles directement sur un poste de travail utilisateur. Vous pouvez configurer les paramètres du pilote *automatiquement* en utilisant les fonctionnalités de communication bidirectionnelle ou bien effectuer les sélections *manuellement* en définissant les options sur chaque boîte de dialogue du pilote.

REMARQUE : Il se peut que vous deviez disposer de droits Administrateur sur le poste de travail pour effectuer ces étapes.

Configuration des options disponibles : automatiquement

Si vous disposez d'un réseau TCP/IP, les pilotes d'imprimante Windows peuvent, en option, offrir des fonctionnalités bidirectionnelles. Le pilote communique avec l'imprimante via votre réseau et se procure les informations relatives à celle-ci. Reportez-vous aussi à la section. Voir *À propos des pilotes bidirectionnels*, à la page 1-34.

► Pour configurer les options disponibles automatiquement :

- 1 À partir du bureau, cliquez sur *Démarrer*, sur *Paramètres* et sur *Imprimantes*.
- 2 Cliquez avec le bouton droit de la souris sur l'icône de l'imprimante appropriée et sélectionnez *Propriétés* (9x), *Valeurs par défaut du document* (NT 4.0) ou *Options d'impression* (2000/XP).

3 Sélectionnez l'onglet *Configuration*.

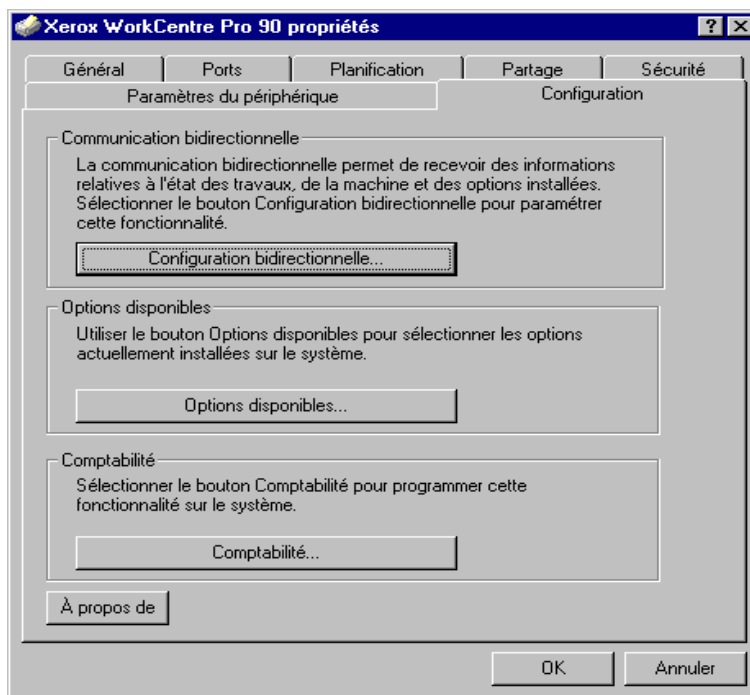


Figure 1-10 : Onglet Configuration dans la boîte de dialogue Propriétés

- 4 Cliquez sur *Configuration bidirectionnelle...*. La boîte de dialogue **Communication bidirectionnelle** s'ouvre.

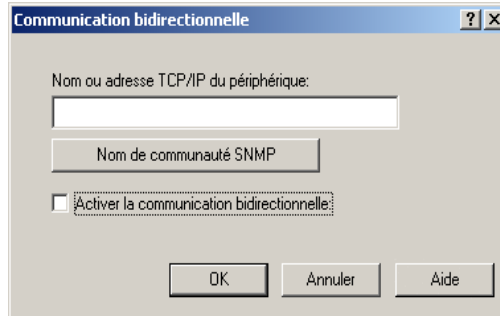


Figure 1-11 : Boîte de dialogue Communication bidirectionnelle

- 5 Entrez le nom du périphérique ou son adresse TCP/IP.
- 6 Sélectionnez *Activer la communication bidirectionnelle*.
- 7 Cliquez sur *OK*. La communication bidirectionnelle est activée. Un bouton **État** apparaît sur l'onglet Support/Réception du pilote d'imprimante. En cliquant sur le bouton **État**, vous avez accès aux informations concernant l'état de l'imprimante. Reportez-vous à *À propos des pilotes bidirectionnels* à la page 1-34.

REMARQUE : Cliquez sur le bouton *Nom de communauté SNMP* pour afficher une boîte de dialogue dans laquelle se trouve le nom de communauté par défaut du serveur ou de l'ordinateur client. Si ce nom n'est pas disponible, "Public" s'affichera à sa place. Si ni l'un ni l'autre n'apparaît, vous pouvez entrer l'information manuellement.

Si le nom de communauté SNMP est inconnu, la communication bidirectionnelle ne sera pas disponible pour les pilotes.

Configuration des options disponibles : manuellement

Si votre environnement réseau ne prend pas en charge la communication bidirectionnelle, vous pouvez configurer les options disponibles manuellement. Reportez-vous à Voir *Prise en charge des pilotes bidirectionnels*, à la page 1-36 pour savoir si votre environnement réseau est pris en charge.

► Pour configurer les options disponibles manuellement :

- 1 À partir du bureau, cliquez sur *Démarrer*, sur *Paramètres* et sur *Imprimantes*.
- 2 Cliquez avec le bouton droit de la souris sur l'icône de l'imprimante appropriée et sélectionnez *Propriétés* (9x), *Valeurs par défaut du document* (NT 4.0) ou *Options d'impression* (2000/XP).
- 3 Sélectionnez l'onglet *Configuration*.

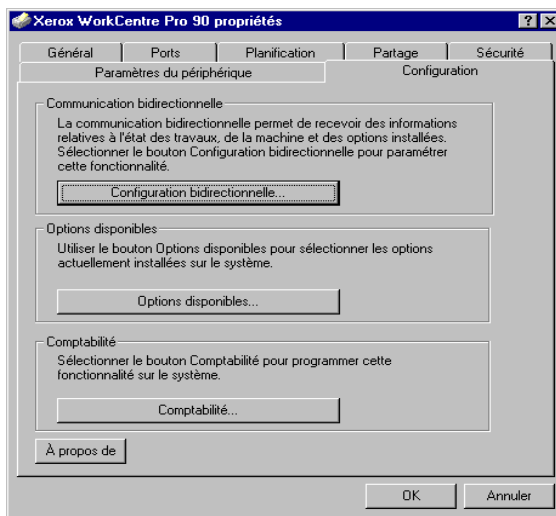


Figure 1-12 : Onglet Configuration dans la boîte de dialogue Propriétés

- 4 Cliquez sur *Options disponibles* et sélectionnez les options qui sont disponibles sur votre système Xerox.

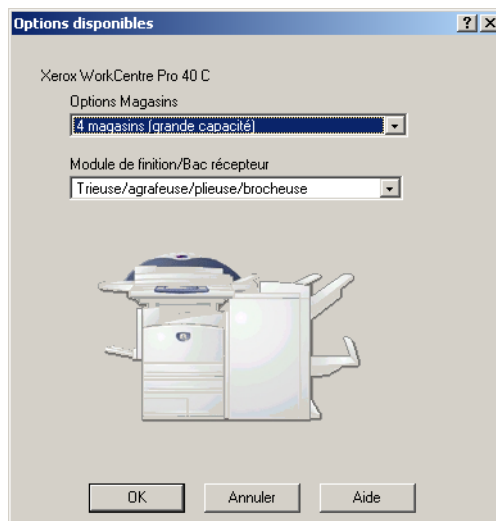


Figure 1-13 : Boîte de dialogue Options disponibles

- 5 Cliquez sur *OK* pour enregistrer vos paramètres puis encore sur *OK* pour quitter la boîte de dialogue Propriétés.
- 6 Cliquez sur *OK* pour fermer le pilote d'imprimante.

À propos des pilotes bidirectionnels

Si vous disposez d'un réseau TCP/IP, les pilotes d'imprimante pour Windows 95/98/Me/NT/2000/XP peuvent offrir des fonctionnalités bidirectionnelles. Les liaisons bidirectionnelles permettent à un pilote d'imprimante de communiquer avec l'imprimante via le réseau.

Après une procédure de configuration initiale, la communication bidirectionnelle actualise automatiquement les options installées du pilote d'imprimante ainsi que les informations spécifiques à l'imprimante : état de fonctionnement, travaux en cours, travaux terminés et état des supports.

REMARQUE : Si la liaison est temporairement désactivée ou n'est pas configurée comme il convient pour l'imprimante, le réseau ou le poste de travail, l'information bidirectionnelle n'apparaît pas.

Boîte de dialogue État

Les pilotes d'imprimante bidirectionnels comportent certaines des fonctions de communication du Conducteur CentreWare. Ces fonctions sont répertoriées dans la boîte de dialogue **État**, boîte à laquelle vous pouvez accéder à partir du bouton **État** dans l'onglet Support/Réception.

La boîte de dialogue **État** affiche l'état de votre système Xerox ainsi que des informations spécifiques sur vos travaux d'impression. Vous pouvez contrôler l'état des travaux (jusqu'à 25) en attente dans la file de l'imprimante ou l'état de travaux terminés. Vous pouvez aussi utiliser cette boîte de dialogue pour contrôler les propriétés du papier présent dans différents magasins de votre imprimante ainsi que le niveau de papier dans ces magasins. Cette boîte vous permet également de vérifier que votre imprimante fonctionne correctement.

La boîte de dialogue **État** est composée de deux sections. La partie supérieure décrit l'état général de votre système Xerox. La partie inférieure comporte trois onglets et regroupe les informations spécifiques relatives aux travaux actifs, aux travaux terminés et à l'état des supports dans votre système Xerox.

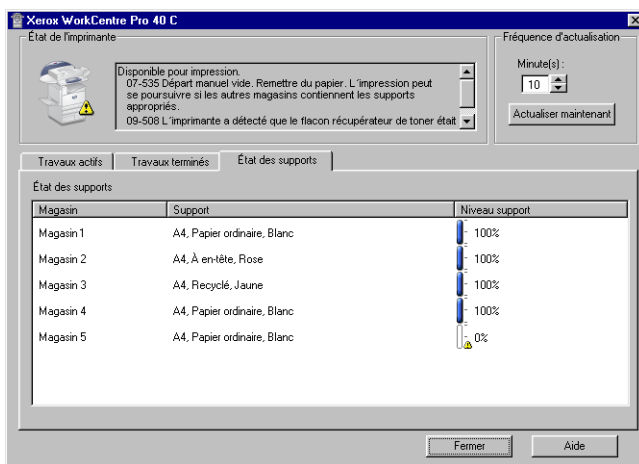


Figure 1-14 : Boîte de dialogue État, onglet État des supports

Prise en charge des pilotes bidirectionnels

Systèmes d'exploitation pris en charge

Les pilotes bidirectionnels sont pris en charge avec les systèmes d'exploitation Microsoft suivants :

Windows 95	Windows NT 4.0 (poste de travail, serveur, serveur d'entreprise)
Windows 98	Windows 2000 (professionnel, serveur, serveur avancé)
Windows Me	Windows XP (édition familiale, professionnel)
	Windows .NET (serveur, serveur d'entreprise)

Installations client

Les pilotes bidirectionnels installés sur un poste de travail client utilisent les méthodes suivantes pour communiquer avec les systèmes Xerox :

Paramètres des périphériques	SNMP via TCP/IP
Gestion des travaux	SNMP via TCP/IP
Historique des travaux	SNMP via TCP/IP
État des périphériques	SNMP via TCP/IP
Configuration des périphériques	Fonctionnalité pointage et impression Microsoft

Installations serveur

Les pilotes bidirectionnels installés sur un serveur communiquent avec les systèmes Xerox via SNMP sur TCP/IP ou SNMP sur IPX/SPX.

Les données disponibles pour des pilotes installés sur un serveur ne sont pas mises à jour régulièrement. Lorsque des changements de configuration sont effectués, les pilotes doivent être réouverts pour pouvoir les détecter.

Recherche des fichiers d'installation sur le CD

Les fichiers d'installation .inf pour les pilotes d'imprimante Windows PostScript (PS) et PCL se trouvent dans le dossier **Drivers** du CD des pilotes d'imprimante et de télécopieur CentreWare. Si vous souhaitez rechercher ou accéder à ces fichiers, localisez le dossier **Drivers** et ouvrez le dossier **Windows**, ainsi que le dossier correspondant au modèle de votre système Xerox, par exemple : **WCP55_WCP45_WCP35**.

Le dossier de votre système Xerox contient des dossiers correspondant à des pilotes particuliers qui sont organisés selon le type de pilote, PS ou PCL, et le système d'exploitation Windows (9x, NT, 2000 ou XP). Ainsi, les fichiers d'installation (.inf) d'un pilote PostScript Windows 2000 pour un WorkCentre Pro 40 se trouvent dans :

\\...Drivers \ Windows \ WCP40C_WCP32C \ PS_40C_W2K_XP \ XW40CPS.inf

Désinstallation des pilotes d'imprimante Windows

REMARQUE : Avant de désinstaller les pilotes CentreWare Windows, vérifiez que le système Xerox que vous supprimez n'est pas l'imprimante par défaut. Si c'est le cas, sélectionnez-en une autre comme imprimante par défaut.

Pour Windows 9x et NT4.0

► Pour désinstaller les pilotes pour Windows 9x et NT4.0 :

- 1 Sur le bureau, cliquez sur *Démarrer > Paramètres > Imprimantes*.
- 2 Avec le bouton droit de la souris, cliquez sur l'icône du système Xerox à supprimer et sélectionnez *Supprimer*.
- 3 Un message de confirmation s'affiche. Cliquez sur *Oui* pour supprimer le pilote d'imprimante.
- 4 Il est recommandé de redémarrer votre poste de travail.

Pour Windows 2000/XP

► Pour désinstaller les pilotes d'imprimante pour Windows 9x et NT4.0 :

- 1 Sur le bureau, cliquez sur *Démarrer > Paramètres > Imprimantes*.
- 2 Avec le bouton droit de la souris, cliquez sur l'icône du système Xerox à supprimer et sélectionnez *Supprimer*.
- 3 Un message de confirmation s'affiche. Cliquez sur *Oui* pour supprimer le pilote d'imprimante.
- 4 Il est recommandé de redémarrer votre poste de travail.
- 5 Ouvrez le dossier Imprimantes. Cliquez sur *Démarrer > Paramètres > Imprimantes*.
- 6 Avec le bouton droit de la souris, cliquez sur une partie vide du dossier. Une liste déroulante s'ouvre.
- 7 Sélectionnez *Propriétés du serveur*. Une boîte de dialogue **Propriétés** s'ouvre.
- 8 Sélectionnez l'onglet *Pilotes*.
- 9 Sélectionnez le pilote que vous voulez supprimer.
- 10 Sélectionnez *Supprimer*. Le pilote d'imprimante est supprimé.



Utilisation optimale des pilotes d'imprimante

Grâce aux pilotes d'imprimante CentreWare, vous pouvez économiser du temps et améliorer votre productivité. Ces pilotes vous donnent le choix entre plus de trente-cinq options, selon le type de pilote et les options de finition disponibles, pour vous permettre de maîtriser l'apparence et l'impression de votre document.

Le système d'aide est la source principale d'informations en ce qui concerne l'utilisation des pilotes d'imprimante. Vous pouvez y accéder à tout moment à partir des boutons Aide du pilote. Pour obtenir de l'aide sur un élément précis dans un pilote particulier, cliquez sur le point d'interrogation (?) en haut à droite de l'onglet. Si cela n'est pas disponible pour votre pilote, cliquez avec le bouton droit de la souris sur le titre de l'onglet afin d'accéder à l'aide contextuelle. À partir du système d'aide, vous pouvez aussi consulter deux cartes de référence sur les caractéristiques des pilotes. Ces cartes ont été conçues de façon à pouvoir être imprimées et affichées ; vous pourrez ainsi les consulter plus facilement.

Contenu de ce chapitre :

- *Structure du pilote* 2-2
- *Onglets* 2-3
- *Système d'aide des pilotes* 2-5
- *Cartes de référence* 2-5

Structure du pilote

Les fonctions du pilote sont organisées selon quatre onglets : Support/Réception, Avancées, Options Image et Présentation/Filigrane.

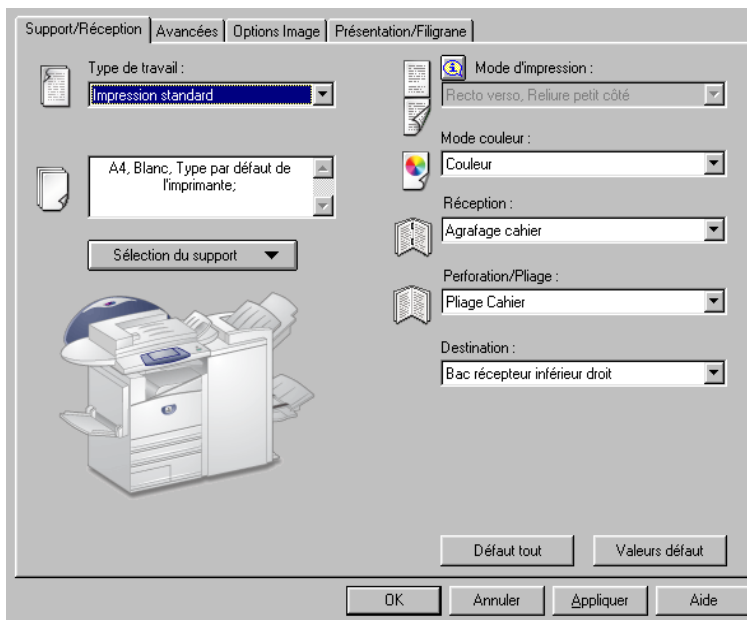


Figure 2-1 : Interface d'un pilote d'imprimante

Les fonctions proposées dans ces quatre onglets sont organisées de façon pratique, les plus fréquemment utilisées étant disponibles dès l'ouverture du pilote. Des petites icônes sont placées à côté des fonctions afin de vous permettre de repérer facilement celles dont vous avez besoin. Cliquez sur l'icône pour parcourir la liste des options pour cette fonction. Vous pouvez également utiliser la liste déroulante pour visualiser les options.



Le choix d'une option peut entraîner des contraintes sur d'autres options. Par exemple, lorsque vous choisissez *Assemblé*, *Agrafage cahier*, une icône apparaît à côté de l'option Perforation/pliage. Lorsque vous sélectionnez cette icône, une boîte de dialogue contextuelle s'affiche et vous explique pourquoi l'option n'est pas disponible ou pourquoi elle est limitée à une sélection particulière, celle de *Pliage cahier* dans ce cas.

Onglets

L'emplacement des fonctions sur les onglets d'un pilote peut varier selon le type de pilote et selon les options disponibles.

Onglets Général

Vous pouvez accéder à ces onglets à partir de la boîte de dialogue d'impression de votre application. Les modifications des paramètres du pilote effectuées à partir de ces onglets sont temporaires et concernent seulement l'application et le document ouverts.

Les fonctions les plus fréquemment utilisées se trouvent dans l'onglet *Support/Réception*. Par exemple, vous pouvez choisir d'imprimer en recto verso, sélectionner un support spécifique sur lequel imprimer ou différer votre travail d'impression à une heure de votre choix. L'onglet *Support/Réception* regroupe aussi les options de finition, telles que l'assemblage, l'agrafage, le pliage ou la perforation, selon le module de finition installé.

Si vous avez activé l'option de communication bidirectionnelle pour votre pilote d'imprimante, un bouton *État* s'ajoute dans l'onglet *Support/Réception*. Lorsque vous choisissez ce bouton, la boîte de dialogue *État* s'ouvre et affiche les informations spécifiques concernant l'état opérationnel de l'imprimante et vos travaux d'impression. Voir *Boîte de dialogue État*, à la page 1-35..

L'onglet *Options Image* regroupe les fonctions de manipulation d'image, comme par exemple Réduction/agrandissement, Luminosité ou Image miroir, une fonction qui permet de retourner l'image de gauche à droite, inversant ainsi l'image et le texte associé.

L'onglet *Présentation/Filigrane* contient toutes les fonctions utiles pour le format cahier et les filigranes.

L'onglet *Avancées* regroupe les fonctions qui, une fois définies, ne sont pas susceptibles d'être modifiées souvent, comme par exemple Demander page de garde, Décalage des jeux et Formats personnalisés.

Onglets de valeurs par défaut

Vous pouvez accéder à ces onglets à partir du dossier Imprimantes et seulement si vous disposez de droits administrateur. Sur le bureau, sélectionnez **Démarrer > Paramètres > Imprimantes**. Avec le bouton droit de la souris, cliquez sur l'icône de l'imprimante et sélectionnez **Propriétés (9x)**, **Valeurs par défaut du document** (NT 4.0) ou **Options d'impression** (2000/XP) dans le menu. La boîte de dialogue du pilote d'imprimante s'affiche. Les paramètres de pilote de cette boîte de dialogue deviennent les paramètres par défaut. Vous pouvez accéder à tous les onglets généraux des pilotes à partir de la boîte de dialogue d'impression de votre application, ainsi qu'à partir d'autres onglets tels que l'onglet *Configuration* et l'onglet *Paramètres* (ou *Réglages*) *du périphérique*.

L'onglet *Configuration* contient trois boutons : Configuration bidirectionnelle, Options disponibles et Comptabilité. Chaque bouton ouvre une boîte de dialogue qui vous permet de configurer votre pilote.

- Le bouton *Configuration bidirectionnelle* permet d'activer la *communication bidirectionnelle*. Le pilote pourra alors vous communiquer des informations sur votre travail d'impression, le système Xerox et l'état des supports. Voir *À propos des pilotes bidirectionnels*, à la page 1-34.
- Le bouton *Options disponibles* vous permet de configurer manuellement votre pilote pour le nombre de magasins requis et les options disponibles sur votre système Xerox.
- Le bouton *Comptabilité* vous permet de régler les fonctions de comptabilité dont vous disposez. Consultez la rubrique Comptabilité dans le système d'aide pour plus de détails.

L'onglet *Paramètres* (ou *Réglages*) *du périphérique* regroupe les fonctions qui concernent les paramètres de polices et les paramètres PostScript.

Système d'aide des pilotes

Le système d'aide est la source principale d'informations en ce qui concerne l'utilisation des pilotes d'imprimante. Chaque onglet du pilote comporte un bouton Aide qui vous permet d'accéder facilement au système d'aide. À partir de ce bouton, vous pouvez consulter des informations relatives aux fonctions de cet onglet particulier ou de tout autre onglet du pilote. Parmi les éléments particulièrement utiles du système d'aide, le menu Comment vous propose des procédures à suivre pour utiliser chaque fonction. Vous y trouverez par exemple comment imprimer des cahiers, comment activer/désactiver les pages de garde, comment imprimer des transparents et comment contrôler l'utilisation de l'imprimante par compte d'utilisateur.

L'aide contient aussi des renseignements sur la résolution des problèmes et des informations sur les diverses contraintes d'utilisation, telles que les contraintes liées à la finition, au format et au type de support.

Vous trouverez également dans le système d'aide deux cartes de référence sur les fonctions des pilotes d'imprimante.

Cartes de référence

- **Emplacement des fonctions** : Vous pouvez vous référer à cette carte pour savoir ce qu'est un pilote d'imprimante, où le trouver et comment l'utiliser. Cette carte décrit aussi l'emplacement de chaque fonction dans le pilote. Imprimez-la pour consulter facilement la liste des nombreuses options que vous pouvez utiliser et localiser ces dernières dans le pilote d'imprimante.
- **Description des fonctions** : Consultez cette carte pour savoir comment utiliser certaines fonctions qui permettent d'améliorer l'impression de vos documents. Imprimez et affichez cette carte pour pouvoir vous y référer facilement.



Installation du Gestionnaire de polices

Le Gestionnaire de polices permet de gérer des polices sur vos imprimantes réseau. Vous pouvez établir et modifier des listes de polices pour vos imprimantes. Par exemple, si un document utilise des polices particulières qui ne sont pas disponibles sur l'imprimante, vous pouvez, à l'aide de cet utilitaire, télécharger les polices nécessaires sur l'imprimante. Grâce à cet utilitaire, vous pouvez afficher ou imprimer des polices, ainsi que les télécharger sur des imprimantes ou les exporter vers un fichier. En outre, il est possible de manipuler des listes d'imprimantes dans le cadre de la gestion de polices.

Contenu de ce chapitre :

- *Installation du Gestionnaire de polices.* 3-2
- *Accès au Gestionnaire de polices* 3-2
- *Désinstallation du Gestionnaire de polices.* 3-3
- *Modification du Gestionnaire de polices* 3-3
- *Réparation du Gestionnaire de polices* 3-3

Installation du Gestionnaire de polices

► Pour installer le Gestionnaire :

- 1 Insérez le CD des *pilotes d'imprimante et de télécopieur CentreWare* dans le lecteur approprié. Le programme AutoRun est lancé.
- 2 Cliquez sur *Utilitaires*.
- 3 Cliquez sur **Installer le Gestionnaire de polices**.
- 4 L'Assistant d'installation s'ouvre. Cliquez sur **Suivant**.
- 5 Acceptez le contrat de licence. Cliquez sur **Suivant**.
- 6 Entrez le nom d'utilisateur et de l'entreprise.
- 7 Sélectionnez le type d'installation : Installation standard ou Installation personnalisée. Cliquez sur **Suivant**.
- 8 Cliquez sur **Installer** pour installer l'utilitaire sur le poste de travail.
- 9 Cliquez sur **Terminer** pour quitter l'Assistant d'installation.

L'installation est terminée.

Accès au Gestionnaire de polices

► Pour accéder au Gestionnaire sous environnement Windows :

À partir du bureau, sélectionnez **Programmes > Gestionnaire de polices Xerox > Gestionnaire de polices**.

Utilisation du Gestionnaire de polices

Le système d'aide est la principale source d'information en ce qui concerne l'utilisation du gestionnaire de polices. Vous pouvez y accéder à partir des boutons Aide. Vous y trouverez des descriptions de fonctions et des procédures d'utilisation détaillées.

Désinstallation du Gestionnaire de polices

Pour désinstaller le Gestionnaire, utilisez l'assistant Ajout/suppression de programmes situé dans le dossier Panneau de configuration. Vous pouvez aussi modifier et/ou réparer le Gestionnaire à partir du CD des pilotes d'imprimante et de télécopieur CentreWare.

► Pour désinstaller l'utilitaire :

- 1 Cliquez deux fois sur *Poste de travail > Panneau de configuration > Ajout/suppression de programmes*. La boîte de dialogue *Ajout/suppression de programmes* s'ouvre.
- 2 Suivez les instructions de l'assistant pour supprimer le Gestionnaire de votre système.

► Pour modifier l'utilitaire :

Cette option permet de changer les fonctions installées de l'utilitaire.

- 1 Insérez le CD des pilotes d'imprimante et de télécopieur CentreWare dans le lecteur de CD-ROM.
- 2 Cliquez sur **Utilitaires > Installer le gestionnaire de polices**. L'assistant Installation apparaît.
- 3 Sélectionnez **Modifier**. Cliquez sur **Suivant**.
- 4 Dans l'arborescence, sélectionnez une application dans laquelle effectuer les modifications. Cliquez sur **Suivant**.
- 5 Cliquez sur **Installer**.

► Pour réparer l'utilitaire :

Cette option permet de réparer des fichiers manquants ou endommagés, des raccourcis et des entrées de registre.

- 1 Insérez le CD des pilotes d'imprimante et de télécopieur CentreWare dans le lecteur de CD-ROM.
- 2 Cliquez sur **Utilitaires > Installer le gestionnaire de polices**. L'assistant Installation apparaît.
- 3 Sélectionnez **Réparer**.
- 4 Cliquez sur **Installer**.



Installation de l'Outil de soumission TIFF

L'Outil de soumission TIFF permet aux utilisateurs de soumettre des fichiers TIFF (Tagged Image File Format) et PDF (Portable Document Format) directement à un système Xerox pour les imprimer.

L'avantage principal de cette application est qu'elle n'ajoute pas d'informations PostScript supplémentaires au fichier soumis (souvent appelé empaqueteur PostScript). Les fichiers TIFF ou PDF sont soumis comme des fichiers (source) prêts à être imprimés. Cela permet au processeur RIP du système Xerox de traiter les fichiers TIFF et PDF très rapidement.

Contenu de ce chapitre :

- *Configuration poste de travail requise* 4-2
- *Systèmes Xerox pris en charge* 4-2
- *Installation de l'Outil de soumission TIFF* 4-3
- *Accès à l'Outil de soumission TIFF* 4-3
- *Désinstallation de l'Outil de soumission TIFF* 4-4

Configuration poste de travail requise

L'Outil de soumission TIFF peut être utilisé sur des postes de travail qui remplissent les conditions de configuration suivantes :

- Windows 98
- Windows NT 4.0
- Windows 2000
- Windows XP
- 4 Mo d'espace disque

Systèmes Xerox pris en charge

Les modèles de système Xerox suivants prennent en charge l'impression TIFF via l'Outil de soumission TIFF :

- WorkCentre Pro 40 Couleur / 32 Couleur
- WorkCentre Pro 35/45/55
- WorkCentre Pro 65/75/90
- WorkCentre M 35/45/55

Installation de l'Outil de soumission TIFF

La procédure ci-dessous vous permet d'installer le logiciel Outil de soumission TIFF sur un poste de travail Windows.

► Pour installer l'Outil de soumission TIFF :

- 1 Insérez le CD des *pilotes d'imprimante et de télécopieur CentreWare* dans le lecteur approprié. Le programme AutoRun est lancé.
- 2 Cliquez sur *Utilitaires*.
- 3 Cliquez sur *Installer l'Outil de soumission TIFF*.
- 4 Cliquez sur *Suivant* dans la fenêtre d'accueil de l'assistant d'installation.
- 5 Lisez l'accord de licence d'utilisation du logiciel et cliquez sur *Oui*.
- 6 Entrez votre nom d'utilisateur et le nom de la société. Cliquez sur **Suivant**.
- 7 Cliquez sur *Suivant* pour choisir la destination.
- 8 Cliquez sur *Suivant* pour sélectionner le dossier de programme.
- 9 Cliquez sur *Terminer*. Vous pouvez à présent utiliser l'Outil de soumission TIFF CentreWare.

Accès à l'Outil de soumission TIFF

► Pour accéder à l'application depuis votre PC :

À partir du bureau, sélectionnez **Démarrer > Programmes > Xerox CentreWare > Outil de soumission TIFF CentreWare**.

Utilisation de l'Outil de soumission TIFF

Le système d'aide est la principale source d'information en ce qui concerne l'utilisation de l'Outil de soumission TIFF. Vous pouvez y accéder à partir des boutons Aide. Vous y trouverez des descriptions de fonctions et des procédures d'utilisation détaillées.

Désinstallation de l'Outil de soumission TIFF

La procédure ci-dessous vous permet de désinstaller le logiciel Outil de soumission TIFF sur un poste de travail Windows.

► Pour désinstaller l'Outil de soumission TIFF:

- 1 Cliquez deux fois sur *Poste de travail > Panneau de configuration > Ajout/suppression de programmes*. L'assistant Ajout/suppression de programmes s'ouvre.
- 2 Suivez les instructions de l'assistant pour supprimer l'Outil de soumission TIFF de votre système.



Résolution des incidents

Des erreurs d'applications, de périphériques et de réseaux peuvent survenir dans différentes conditions d'impression. Dans la plupart des cas, il suffit pour résoudre l'incident de redémarrer l'application, le poste de travail ou l'imprimante. Le présent chapitre décrit certains des incidents les plus courants et traite des questions fréquemment posées liées aux pilotes d'imprimante et de télécopieur CentreWare et à l'impression sur votre système Xerox.

Contenu de ce chapitre :

- *Identification d'un incident* Identification d'un incident 5-2
- *Incidents courants* 5-3
- *Question fréquemment posées* 5-8

Identification d'un incident Identification d'un incident

Lorsqu'un incident persiste, prenez note des messages d'erreur et rassemblez les informations permettant de l'identifier. Les procédures de résolution d'incidents recommandées sont répertoriées ci-après :

- Définissez l'incident de manière précise. Quand, où et comment l'incident se produit-il ?
- Recréez l'incident. L'incident peut-il être recréé constamment ou s'agit-il d'un incident intermittent ?
- Demandez à d'autres utilisateurs s'ils ont déjà été confrontés à l'incident et établissez un journal pour identifier la fréquence de l'incident.
- Analysez les données pour déterminer les tendances et les attributs caractéristiques associés éventuellement à l'incident. Par exemple, l'incident concerne-t-il uniquement un type d'imprimante spécifique ou une configuration de réseau ou de poste de travail particulière ?
- Consultez la documentation du produit, y compris les fichiers LISEZMOI et les rubriques Résolution d'incidents, pour déterminer si des incidents similaires sont connus.

Si vous ne pouvez pas identifier la cause de l'incident et le résoudre, contactez le Centre Services Xerox. Mettez à la disposition de votre interlocuteur les éléments que vous avez rassemblés pour identifier l'incident.

Incidents courants

La présente section traite de problèmes de fonctionnalité courants liés aux pilotes d'imprimante et aux applications.

Impression de fichiers Adobe Acrobat

Toutes les versions d'Adobe Acrobat présentent de nombreux défauts lors de l'impression effectuée à l'aide d'un pilote PCL. Des lignes parasites, des espacements de caractères aléatoires et des pertes de données ont été observés sur différents documents PDF. Pour imprimer des fichiers Acrobat PDF, il est recommandé d'utiliser un pilote PostScript CentreWare.

Impression Cahier et N en 1

Certaines applications ne prennent pas en charge l'impression Cahier ou N en 1.

- Les documents de fusion et publipostage de Microsoft Word ne peuvent pas être imprimés en mode Cahier ou N en 1.
- L'impression d'un cahier depuis Adobe Acrobat sous Windows NT peut entraîner la perte de données. Dans ce cas et pour résoudre l'incident, désactivez l'option *Activer la fonction émulation PostScript* dans le pilote d'imprimante.
- Avec les pilotes PCL Windows 95/98/Me PCL, il se peut que vous deviez restaurer les paramètres Cahier ou N en 1 avant d'enregistrer vos documents. En effet, certaines applications, telles que Microsoft Word 97, enregistrent le paramètre d'échelle avec le document. Ainsi, à la réouverture du document, il se peut que le texte et les graphiques soient imprimés en format réduit, à moins que vous n'ayez rétabli la valeur 1 en 1 du paramètre *N en 1* sur l'onglet Présentation/Filigrane avant l'impression. Il est généralement recommandé de rétablir la valeur 1 en 1 avant d'enregistrer et de fermer les documents.
- Lors de l'utilisation des pilotes d'imprimante PCL5e pour Windows 95/98/Me, les options d'impression N en 1 et Cahier ne fonctionnent pas avec Corel Draw version 8.
- Lors de l'utilisation des pilotes d'imprimante PCL5e pour Windows 95/98/Me, utilisez le mode PCL Bitmap pour imprimer des documents N en 1/Cahier volumineux qui ne s'impriment pas correctement en mode vectoriel.

Symbole de l'euro

La famille de polices Xerox Euro a été conçue pour permettre l'impression du symbole monétaire de l'euro dans des polices qui ne prennent pas encore en charge ce caractère. Cette famille de polices se compose du symbole de l'euro dans différents styles et graisses destiné à être utilisé avec les styles de police les plus courants. De nombreux styles intègrent un symbole d'une largeur numérique conforme aux règles de conception standard du symbole de l'euro, ainsi qu'une version de créateur du caractère, élaborée pour ressembler davantage à la police originale. Pour utiliser le symbole, choisissez la police Xerox Euro et appuyez sur les touches correspondant au style de police utilisé.

- Les polices Xerox Euro sont fournies sur le CD des pilotes d'imprimante et de télécopieur CentreWare, dans le dossier English\Drivers\Fonts\Windows.
- Vous trouverez des informations complémentaires ainsi que la procédure d'installation des polices sur le site Web de Xerox (www.xerox.com). Les utilisateurs de Windows 95/98/Me sont invités à se rendre sur le site Web de Microsoft pour télécharger une mise à jour système du symbole de l'euro.

REMARQUE : Des mises à jour produit gratuites pour Windows 95/98/Me/NT et Windows 2000 permettront aux utilisateurs d'entrer et d'afficher le symbole de l'euro dans des applications qui gèrent ce dernier.

- Si les polices de votre imprimante n'intègrent pas le symbole de l'euro, un carré blanc est imprimé à la place de ce dernier. Pour résoudre ce problème, vous pouvez envoyer les polices de l'euro vers l'imprimante en tant qu'images bitmap.
- Pour les pilotes PCL, sélectionnez l'option *Toujours envoyer à l'imprimante* dans le pilote PCL CentreWare lors de l'impression du symbole de l'euro. Si celui-ci ne s'imprime toujours pas, sélectionnez l'option *Imprimer en tant que graphiques*.

Impression de fichiers PDF

- L'impression d'un document PDF volumineux peut se traduire par l'impression de pages d'erreurs de contrôle de limite ou d'une page de garde uniquement. Dans ce cas, imprimez le fichier PDF à l'aide du pilote d'imprimante PostScript ou via le protocole LPR.
- Les pilotes d'imprimante PCL5e pour Windows 95/98/Me ne parviennent pas à traiter certains fichiers PDF correctement. Cela se traduit par l'insertion de caractères blancs et l'utilisation de polices incorrectes dans les documents imprimés.

Applications Microsoft

Excel

- Pour modifier les options liées au type de travail d'un document séparé, vous devez définir le type de travail à partir de Microsoft Excel (boîte de dialogue *Mise en page*). Les modifications de type de travail appliquées à un travail particulier ne prennent pas effet si vous appelez le pilote d'imprimante et de télécopieur CentreWare à partir du dossier Imprimantes.
- Excel génère plusieurs travaux d'impression au lieu de plusieurs exemplaires d'un même document. Cela peut être lié à une dégradation des performances ainsi qu'au dysfonctionnement de certaines options, telles que Jeu échantillon, qui dépendent de l'impression de plusieurs jeux. Il n'existe aucune solution à cet incident.
- L'impression sous Excel de documents comportant à la fois des pages portrait et paysage peut poser problème. Pour résoudre l'incident, essayez de sélectionner un autre pilote d'imprimante avant de resélectionner le pilote d'origine.

PowerPoint

L'option de Microsoft PowerPoint qui permet d'optimiser l'impression noir et blanc génère des résultats inattendus lorsque le mode graphique *Bitmap* est sélectionné dans le pilote d'imprimante PCL CentreWare. Ne choisissez pas l'option noir et blanc lorsqu'une impression *bitmap* est requise.

Word 6.0

- Si vous accédez aux pilotes d'imprimante via Microsoft Word version 6.0, les modifications apportées aux paramètres du pilote sont enregistrées comme nouvelles valeurs par défaut. Ces dernières s'appliquent alors à toutes les applications qui font appel au même pilote d'imprimante.
- Microsoft Word version 6.0 ne gère pas les formats de support personnalisés. En effet, cette version de Word remplace automatiquement tout format personnalisé défini dans le pilote d'imprimante CentreWare par le format de support standard le plus approchant.
- Word 6.0 peut ignorer certaines modifications de paramétrage du pilote d'imprimante lorsque le pilote est ouvert à partir de Word et qu'un fichier est imprimé immédiatement après que les modifications ont été apportées. Dans ce cas, il peut être nécessaire de fermer puis de rouvrir la boîte de dialogue Imprimer dans Word (*Fichier > Imprimer*).

Pilote d'imprimante PCL

Mode Bitmap

Utilisez le *mode Bitmap PCL* pour imprimer les types de documents suivants avec le pilote d'imprimante PCL5e pour Windows 95/98/Me :

- pages Web avec images animées
- documents Corel Draw. Cette dernière application peut générer un nombre excessif de commandes vectorielles, augmentant ainsi le temps de traitement de chaque travail.

Impression de texte couleur en noir

Cette option peut ne pas fonctionner avec certaines applications, ou il peut être nécessaire de la sélectionner depuis l'application (à condition qu'elle soit gérée). Certaines applications, telles que WordPerfect et MS Publisher, impriment systématiquement le texte en tant que graphiques ou peuvent basculer en mode graphique lorsque la mémoire est insuffisante ou lorsque le texte est très complexe. Dans ce cas, l'option *Imprimer texte couleur en noir* des pilotes PCL CentreWare ne fonctionne pas.

FrameMaker ne prend pas en charge le jeu échantillon

Certaines applications génèrent des données d'impression destinées à des *imprimantes de pages* plutôt qu'à des *imprimantes de documents*, telles que les systèmes *WorkCentre Pro* et *WorkCentre*. Lorsque les données d'impression sont transmises dans ce format, les **WorkCentre Pro** et **WorkCentre** impriment le premier jeu d'un travail *Jeu échantillon*, mais les jeux restants du document sont supprimés. Il n'existe aucune solution à cet incident.

Filigranes

L'image de prévisualisation d'un *filigrane* dans les pilotes d'imprimante peut ne pas toujours correspondre parfaitement au filigrane imprimé. Cela provient principalement des différences de police et/ou de résolution qui existent entre l'écran et l'imprimante. L'utilisation de polices TrueType équivalentes au lieu des polices résidentes permet d'atténuer ces différences.

Il arrive qu'avec certaines applications, les pilotes PCL CentreWare impriment les filigranes au premier plan même lorsque l'option d'impression de fond ou d'arrière-plan est sélectionnée dans le pilote. Cela est lié au fait que les applications utilisent différentes méthodes pour transmettre les données à l'imprimante.

La seule solution connue à ce problème consiste à réduire la densité du filigrane de manière à ce que ce dernier n'écrase pas le texte dans le document.

WordPerfect

- Dans le cas où des incidents se produisent lors de l'agrafage de plusieurs exemplaires d'un travail d'impression en documents séparés sous **WordPerfect 8.x**, procurez-vous le service pack disponible pour **WordPerfect** sur le site **www.corel.fr** et installez-le.
- WordPerfect 8.x pour Windows ne gère pas les types de travaux Jeu échantillon.
- WordPerfect 8.x pour Windows ne gère pas les formats de support B4, JIS, B4 ISO, B6 et A6.
- L'option de mise à l'échelle de WordPerfect versions 7, 8 et 9 prévaut sur l'option *Réduction/agrandissement* des pilotes CentreWare. Pour régler la mise à l'échelle, utilisez l'option correspondante dans les propriétés Imprimer/personnaliser plutôt que l'option Réduction/agrandissement du pilote d'imprimante CentreWare.
- Sous WordPerfect 6.1, il se peut que la police Playbill ne s'imprime pas correctement lorsque l'option *Utiliser les polices d'imprimante* est sélectionnée car l'imprimante ne gère pas cette police.

Question fréquemment posées

■ Comment obtenir des pilotes d'imprimante ?

Les pilotes d'imprimante sont disponibles sur le CD correspondant de CentreWare ou sur le site Web de Xerox à l'adresse www.xerox.com. Pour plus d'informations, reportez-vous à la section Voir *Disponibilité des pilotes d'imprimante et de télécopieur CentreWare* à la page vi.

■ Comment déterminer quel est le pilote d'imprimante nécessaire ?

Pour déterminer quel est le pilote d'imprimante nécessaire, rassemblez les informations suivantes :

- modèle de votre système Xerox (exemple : **WorkCentre Pro 55**),
- environnement d'exploitation (exemple : Windows NT),
- type de pilote (exemple : PostScript ou PCL).

■ Comment obtenir un pilote personnalisé pour un environnement, tel qu'une plate-forme DOS ou grand système ?

Sous DOS ou d'autres environnements non pris en charge par les pilotes d'imprimante CentreWare, vous pouvez accéder au guide de référence du PDL à partir du document Astuces (Customer Tips) à l'adresse www.xerox.com. Vous trouverez dans ce guide des informations de syntaxe nécessaires relatives aux fonctions évoluées du système Xerox. Ces informations vous permettront de personnaliser l'impression dans des environnements non pris en charge.

A

- Adobe Acrobat Reader x x
- Affichage avancé
 - Pilotes d'imprimante iv
- Affichage standard
 - Pilotes d'imprimante v
- Aide pour les pilotes d'imprimante et de télécopieur x
- Applications viii

B

- Bidirectionnels
 - Pilotes d'imprimante 1-34

C

- Centre Services Xerox xi
- Configuration des fichiers d'installation 1-15
- Configuration des options disponibles
 - Automatiquement 1-29
 - Manuellement 1-26, 1-32
- Configuration des pilotes d'imprimante 1-26
- Configuration requise
 - Pilotes d'imprimante 1-2
 - Programme d'installation 1-2
- Configurations de poste de travail requises
 - Outil de soumission TIFF 4-2
- Copie de fichiers sur le réseau 1-14
- Création de types de connexion 1-16

D

- Désinstallation
 - Gestionnaire de polices 3-3
 - Outil de soumission TIFF 4-4
 - Pilotes d'imprimante Windows 1-38
- Distribution des fichiers d'installation 1-21
 - Lettre à l'utilisateur 1-21
 - Lettre à l'utilisateur pour l'installation 1-21
- Documentation x

F

- Fichier préconfiguré 1-15
- Fichiers d'installation
 - Emplacement sur le CD 1-37
- Fichiers PPD
 - WorkCentre vii
 - WorkCentre Pro vii

G

- Gestion des fichiers de configuration pour plusieurs groupes utilisateur 1-23
- Gestionnaire de polices ix
 - Désinstallation 3-3
 - Installation 3-2
 - Utilisation 3-2

I

- Icône de contrainte 2-2
 - Identification d'un incident 5-2
 - Information 2-2
 - Installation
 - Gestionnaire de polices 3-2
 - Installation directe 1-4
 - Installation distribuée 1-4
 - Outil de soumission TIFF 4-1, 4-3
 - Pilotes d'imprimante 1-4
 - Pilotes d'imprimante sur un PC 1-22
 - Installation directe
 - Connexion client/serveur 1-10
 - Connexion d'égal à égal 1-5
 - Installation distribuée
 - Configuration des fichiers d'installation 1-15
 - Copie de fichiers sur le réseau 1-14
 - Création de types de connexion 1-16
 - Distribution des fichiers d'installation 1-21
 - Fichier de configuration 1-16
 - Installation des pilotes d'imprimante sur un PC 1-22
 - Installation silencieuse 1-22
 - Installation utilisateur 1-22
 - Installation silencieuse
 - À propos de 1-18
 - Lettre 1-21
 - Installer la documentation
 - À propos de 1-18
- ## L
- Langues
 - prises en charge 1-24
 - Langues de pilote prises en charge
 - Abréviations 1-24
 - Lettre à l'utilisateur pour l'installation 1-21

N

- Nouveautés de cette version ii

O

- Onglets
 - Pilotes d'imprimante 2-3
- Outil de soumission TIFF viii, 4-1
 - Configurations de poste de travail requises 4-2
 - Désinstallation 4-4
 - Installation 4-3
 - Systèmes Xerox pris en charge 4-2

P

- PCL vi
- Pilotes d'imprimante
 - Affichage avancé iv
 - Affichage standard v
 - Bidirectionnels 1-34
 - Configuration 1-26
 - Configuration requise 1-2
 - Installation 1-4
 - Onglets 2-3
- Pilotes d'imprimante et de télécopieur
 - Applications viii
 - Documentation x
 - Présentation iii
- Pilotes d'imprimante et de télécopieur CentreWare
 - Applications viii
- Pilotes d'imprimante Windows
 - Désinstallation 1-38
- Pointage et impression 1-25
- PostScript vi
- Présentation
 - Gestionnaire de polices ix
 - Outil de soumission TIFF viii

Prise en charge des pilotes bidirectionnels

Installations client 1-36

Installations serveur 1-36

Systèmes d'exploitation 1-36

Programme d'installation

Configuration requise 1-2

Q

Questions fréquemment posées 5-8

R

Recherche des fichiers d'installation sur le

CD 1-37

Résolution des incidents 5-1

Applications Microsoft 5-5

Incidents courants 5-3

Pilote d'imprimante PCL 5-6

S

Structure du pilote 2-2

Système d'aide des pilotes

À propos de 2-5

U

Utilisation

Gestionnaire de polices 3-2

Utilisation optimale des pilotes

d'imprimante 2-1

V

Version

nouveautés ii

