

Obtenir une assistance

Pour obtenir des informations/une assistance, consulter :

- Le Manuel de l'utilisateur pour l'utilisation du Xerox 4595.
- Le Manuel de l'administrateur système pour savoir comment configurer/modifier les valeurs par défaut du système Xerox 4595.
- Pour une assistance en ligne, visiter le site : www.xerox.com
 - Cliquer sur le lien **Assistance & Pilotes**.
 - Dans la zone **Entrez le nom ou le numéro du produit**, taper **4595** et cliquer sur **rechercher**.
 - Dans la liste affichée, repérer le modèle (4595).
 - Cliquer sur le lien correspondant aux informations recherchées : Assistance, Pilotes et téléchargements ou Documentation.
- Il est aussi possible d'appeler le 1-800-275-9376, poste 871, pour toute assistance technique.

Messages système

Si le système affiche un message à l'écran, veiller à suivre les étapes dans l'ordre indiqué pour remédier à l'incident. Dans le cas contraire, des problèmes supplémentaires peuvent apparaître.

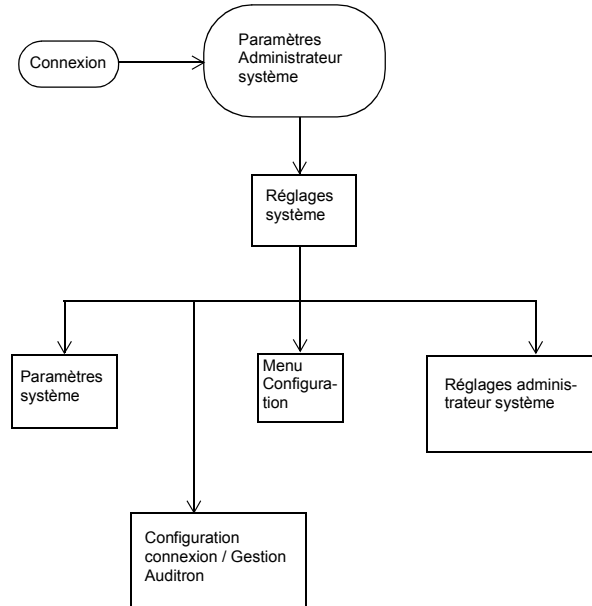
Accès

Pour se connecter en tant qu'administrateur système, appuyer sur la touche Accès. Entrer l'ID de connexion d'administrateur système et sélectionner **Confirmer**.

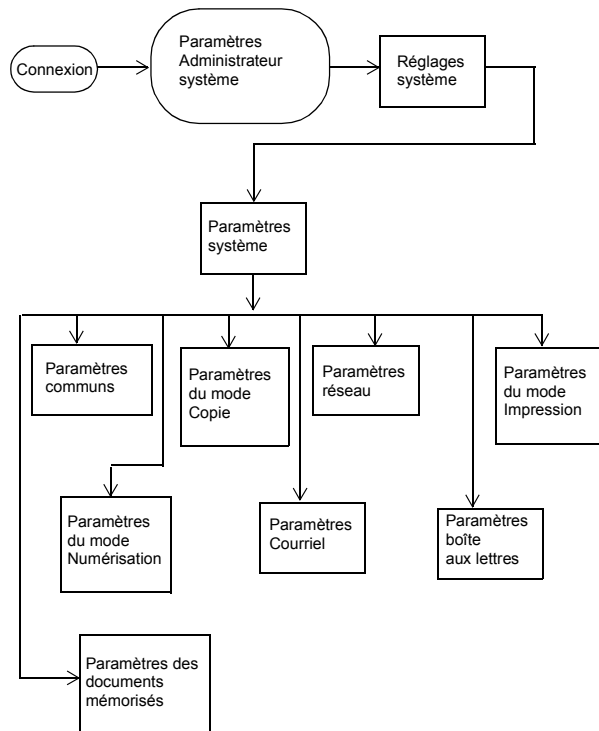
Accéder aux Réglages système

1. Se connecter en tant qu'administrateur système.
2. À partir de Paramètres Administrateur système, sélectionner **Réglages système**.
3. Sélectionner **Paramètres système**.
4. Sélectionner les fonctions à vérifier/modifier.

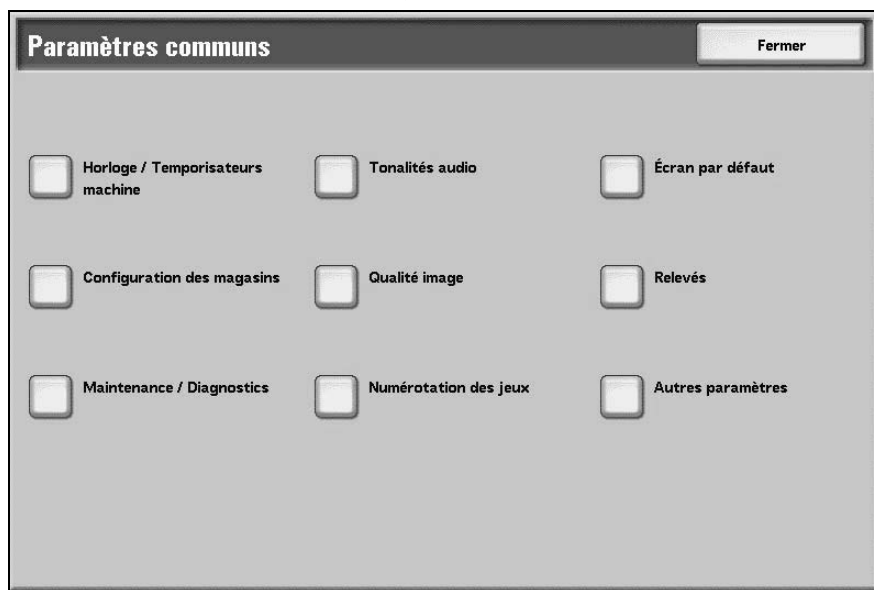
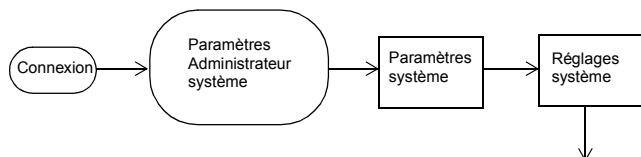
1er niveau de menus Réglages système



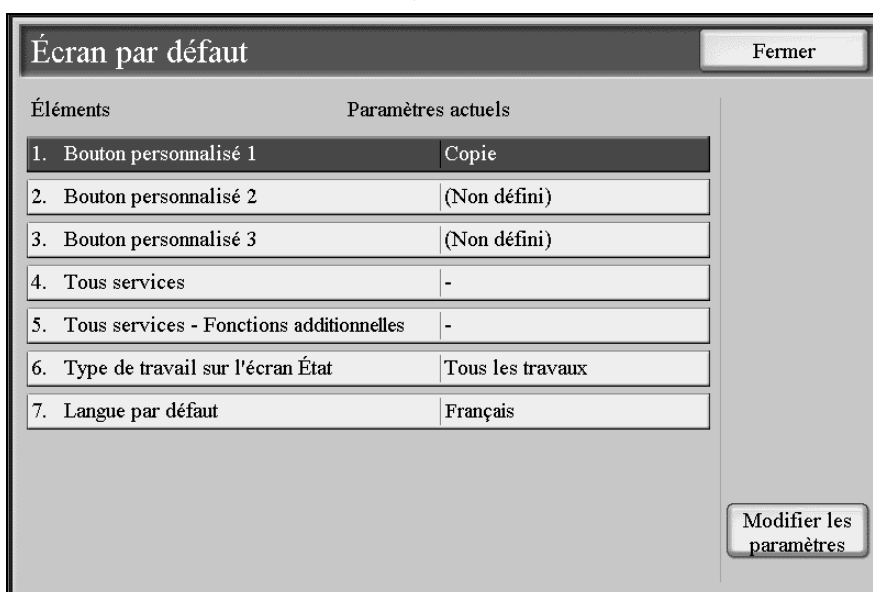
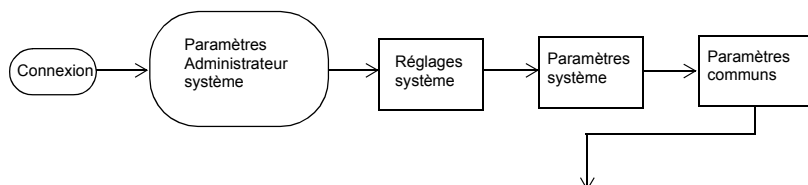
2e niveau de menus Réglages système



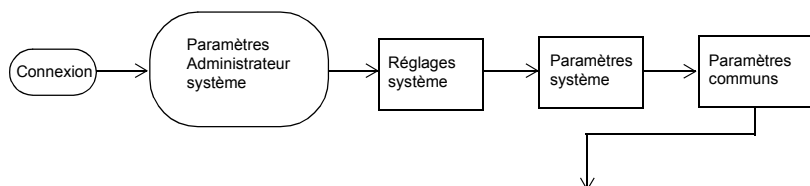
Paramètres communs



Écran par défaut



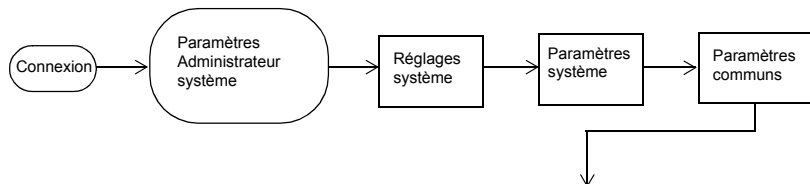
Configuration des magasins



Configuration des magasins
Fermer

<input type="checkbox"/> Nom du papier personnalisé	<input type="checkbox"/> Attributs de magasin	<input type="checkbox"/> Personnalisation de l'écran Papier
<input type="checkbox"/> Attributs magasin sur menu Configuration	<input type="checkbox"/> Attributs magasin pendant le chargement	<input type="checkbox"/> Priorité des magasins
<input type="checkbox"/> Priorité type de papier	<input type="checkbox"/> Magasin 5 (départ manuel) Formats papier prédéfinis	<input type="checkbox"/> Permutation automatique des magasins

Autres paramètres (Paramètres communs)



Autres paramètres
Fermer

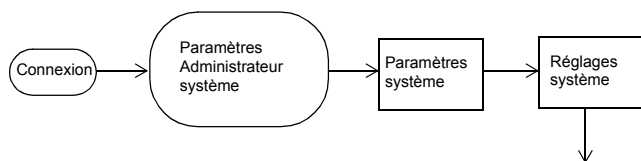
Éléments	Paramètres actuels
1. Priorité d'impression	Activé
2. Décalage (Bac module de finition)	Jeux
3. Format papier d'impression par défaut	A4
4. Paramètres de format papier	Formats A/B
5. Millimètres / Pouces	Millimètres
6. Restriction entrée au clavier	Désactivé
7. Fonctionnement des touches fléchées	Activer le défilement rapide
8. Nettoyage du disque dur	3 nettoyages
9. Cryptage des données	Désactivé
10. Téléchargement de logiciel	Activé

Page

1 / 2

Modifier les paramètres

Paramètres du mode Copie



Paramètres du mode Copie
Fermer

Boutons prédéfinis

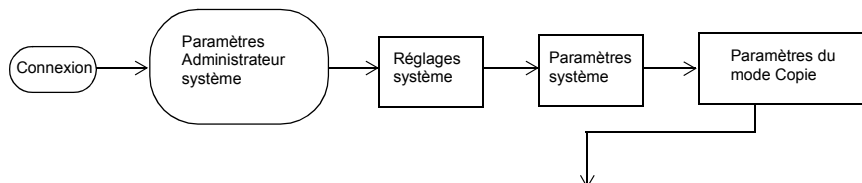
Copie par défaut

Contrôle de copie

Formats document prédéfinis

R/A prédéfinis

Copie par défaut



Copie par défaut
Fermer

Éléments	Paramètres actuels
1. Papier	Auto
2. Réduction / agrandissement	100%
3. Type de document	Texte
4. Densité	Standard
5. Définition	Standard
6. Exposition auto	Activée
7. Mode tirage	1→1
8. Documents multiformats	Désactivé
9. Effacement de bords - Bord supérieur	2mm
10. Effacement de bords - Bord inférieur	2mm

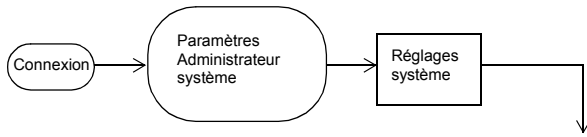
Page

1 / 4

▲
▼

Modifier les paramètres

Menu Configuration



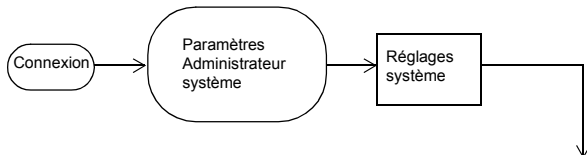
Menu Configuration Fermer

Boîte aux lettres Feuilles de distribution

Carnet d'adresses

Attributs de magasin

Configuration connexion/Gestion Auditron



Configuration connexion / Gestion Auditron Fermer

Créer / Vérifier comptes utilisateur Réinitialiser les comptes utilisateur Administrateur système Compteur copie

Configuration des informations utilisateur Paramètres d'impression facturée

Saisie du mot de passe sur le panneau de commande Configuration connexion / Mode Auditron

Définir/modifier le délai de temporisation du mode Économie d'énergie

1. Appuyer sur la touche **Accès**.
2. Entrer l'ID de connexion d'administrateur système et sélectionner **Confirmer**.
3. Sélectionner **Réglages système > Paramètres système > Paramètres communs > Horloge / Temporisateurs**.
4. Sélectionner **Mode Économie d'énergie > Modifier les paramètres**.
5. Entrer le délai de temporisation voulu pour le mode Alimentation réduite et pour le mode Veille (2 modes distincts).
6. Sélectionner **Enregistrer**.
7. Sélectionner **Fermer/Quitter** à plusieurs reprises pour quitter le mode Administration système.

Définir/modifier l'écran par défaut

1. Appuyer sur la touche **Accès**.
2. Entrer l'ID de connexion d'administrateur système et sélectionner **Confirmer**.
3. Sélectionner **Réglages système > Paramètres système > Paramètres communs > Écran par défaut**.
4. Sélectionner la fonction voulue pour l'écran par défaut, puis choisir **Modifier les paramètres**.
5. Sélectionner les options/paramètres voulus pour cette fonction et sélectionner **Enregistrer** pour revenir à la fenêtre Écran par défaut.
6. Répéter les étapes 4 et 5 pour d'autres fonctions d'écran par défaut, y compris :
 - Les boutons personnalisé 1 à 3
 - Tous les services
 - Tous services - Fonctions additionnelles
 - Type de travail sur l'écran État
7. Sélectionner **Fermer/Quitter** à plusieurs reprises pour quitter le mode Administration système.

Définir/modifier les attributs par défaut des magasins

1. Appuyer sur la touche **Accès**.
2. Entrer l'ID de connexion d'administrateur système et sélectionner **Confirmer**.

3. Sélectionner **Réglages système > Paramètres système > Paramètres communs > Attributs des magasins**.
4. Sélectionner **Attributs des magasins**.
5. Sélectionner le magasin requis, puis **Modifier les paramètres**.
6. Le cas échéant, sélectionner **Format papier > Détection auto** ou **Format variable**.
7. Sélectionner **Enregistrer**.
8. Sélectionner **Type de papier / Couleur** ainsi que le type de papier et la couleur, le cas échéant.
9. Sélectionner **Enregistrer**.
10. Sélectionner **Enregistrer** pour revenir à l'écran Magasin.
11. Sélectionner **Enregistrer** pour revenir à l'écran Attributs des magasins.
12. Répéter les étapes 5 à 11 pour les autres magasins.
13. Sélectionner **Fermer/Quitter** à plusieurs reprises pour quitter le mode Administration système.

Définir/Modifier l'ID de connexion et le mot de passe d'administrateur système

1. Appuyer sur la touche **Accès**.
2. Entrer l'ID de connexion d'administrateur système et sélectionner **Confirmer**.
3. Sélectionner **Réglages système > Réglages Administrateur système**.
4. Sélectionner **ID de connexion administrateur système**.
5. Sélectionner **Activé(e)** et **Clavier**.
6. Entrer le nouvel ID de connexion de l'administrateur système, puis le confirmer.
7. Sélectionner **Enregistrer**.
8. À partir de l'écran Réglages administrateur système, sélectionner **Mot de passe administrateur système**.
9. Sélectionner **Clavier**.
10. Entrer le nouveau mot de passe et le confirmer.
11. Sélectionner **Enregistrer**.
12. Sélectionner **Fermer/Quitter** à plusieurs reprises pour quitter le mode Administration système.