

Xerox CX Yazdırma Sunucusu, Destekleyen Creo Renk Sunucusu Teknolojisi, için Xerox Color 550/560 Yazıcı

Sürüm 1.0

Telif Hakları

Eastman Kodak Company, 2010. Tüm hakları saklıdır.

Bu belge PDF (Taşınabilir Belge Biçimi) biçiminde de dağıtılır. Firma içi kullanım amacıyla PDF dosyasından belgenin kopyalarını alabilirsiniz. PDF dosyasından alınan kopyalar tam olmalıdır.

Ticari Markalar

Kodak, Creo, InSite ve Prinergy Kodak şirketinin ticari markasıdır.

Acrobat, Adobe, Distiller, Illustrator, Photoshop ve PostScript, Adobe Systems Incorporated şirketinin ticari markalarıdır.

Apple, AppleShare, AppleTalk, iMac, ImageWriter, LaserWriter, Mac OS, Power Macintosh ve TrueType, Apple Inc. şirketinin tescilli ticari markalarıdır. Macintosh, Apple Inc. şirketinin ABD ve diğer ülkelerde tescilli ticari markasıdır.

Hexachrome, PANTONE, PANTONE Goe, PANTONE Hexachrome ve PANTONE MATCHING SYSTEM, Pantone, Inc. şirketine aittir.

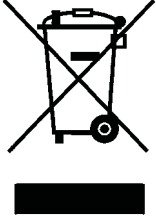
PEARL, PEARLdry, PEARLgold, PEARLhdp, and PEARLsetter, Presstek, Inc. şirketinin tescilli ticari markalarıdır.

Xerox ve bağlantı küresi tasarımı, ABD'de ve/veya diğer ülkelerde Xerox Corporation şirketinin ticari markalarıdır.

FCC Uyumu

Bu belgede adı geçen Creo markalı aygıt, FCC Kuralları bölüm 15'te belirtilen A Sınıfı dijital aygıtların uyması gereken şartnamelere uygundur. Creo markalı aygıtın evlerin bulunduğu alanlarda kullanılması radyo ve televizyon alıcılarında istenmeyen parazitlere neden olabileceğinden, kullanıcıların bu parazitleri gidermek üzere gereken önlemleri alması gerekir.

Ürün Geri Dönüşümü ve Çöpe Atma



Xerox ürününüzü kendiniz çöpe atıyorsanız, lütfen bu üründe perklorat, kurşun, cıva ve bazı ülkelerde veya eyaletlerde çevresel nedenlerden dolayı çöpe atılması yönetmeliklere bağlı başka maddelerin bulunduğunu unutmayın. Mevcut perklorat, kurşun ve cıva, ürünün pazara sürüldüğü sırada geçerli olan ilgili küresel tüm yönetmeliklere uygundur.

Cihazınızda bu sembolün bulunması, söz konusu cihazın ulusal yönetmeliklere uygun olarak çöpe atılması gerektiğini belirtir.

Avrupa mevzuatına göre ömrünü doldurmuş çöpe atılacak elektrikli ve elektronik cihazların, kabul edilmiş bulunan yönetmeliklere uygun olarak atılması gerekir.

Doğru işleme tabi tutulmaları, kurtarılmaları ve geri dönüştürülmeleri için, lütfen eski ürünleri ve kullanılmış pilleri ülkenizin yasaları ile 2002/96/EC ve 2006/66/EC numaralı yönergelerle uygun olarak ilgili toplama noktalarına götürün. Bu ürünleri ve pilleri doğru şekilde atarak, değerli kaynakların korunmasına ve atıkların uygun olmayan şekilde işlenmesi durumunda insan sağlığı ve çevre üzerinde oluşacak potansiyel zararların engellenmesine yardımcı olacaksınız. Ülkenizin yasaları uyarınca, atıkların hatalı şekilde atılması nedeniyle ceza uygulanabilir.

Xerox dünyada geçerli olmak üzere ürünlerini geri alma ve yeniden kullanma/geri dönüştürme programı uygulamaktadır. Bu Xerox ürününün söz konusu programa dahil olup olmadığını öğrenmek için Xerox satış temsilcinize (1-800-ASK-XEROX) başvurun. Xerox çevre programları hakkında daha fazla bilgi almak için <http://www.xerox.com/environment> adresini ziyaret edin.

Perklorat geri dönüşüm bilgileri için yerel yetkililere başvurun. ABD'de, Kaliforniya'daki Department of Toxic Substances Control (DTSC) birimine başvurabilir vey: <http://www.dtsc.ca.gov/hazardouswaste/perchlorate> adresine bakabilirsiniz:



Bu elektronik bilgi ürünü, Çin Halk Cumhuriyeti Elektronik Endüstrisi'nin SJ/T 11363 - 2006 Standardı ile uyumludur.

REACH

Yönetmelik (EC) No. 1907/2006 (REACH) madde 59(1)'e göre aday listeye dahil maddelerin mevcut olup olmadığı hakkında bilgi edinmek için lütfen www.kodak.com/go/REACH adresine başvurun.

Sorumluluk Sınırlamaları

Ürün, yazılım ya da hizmet "olduğu gibi" ve "kullanılabildiği gibi" sunulmaktadır. Kontratınızda özellikle belirtildiği durumlar dışında, Kodak, bağlı kuruluşları ve yan kuruluşları, satılabilirlik, belirli bir amaca uygunluk ve telif hakkı ihlali ile ilgili zımnî garantiler de dahil ancak bunlarla sınırlı olmamak koşuluyla, açık veya zımnî herhangi bir garanti vermemektedir.

Sözleşmenizde açıkça belirtilmedikçe, Kodak'ın, kendine bağlı kuruluşlarının ve yan kuruluşlarının, aşağıdaki maddelerde belirtilen sebeplerden sonuçlanan, kar, iyi niyet, kullanım, bilgi ya da diğer elle tutulamaz kayıplar (söz konusu hasarların meydana gelme olasılığından Kodak önceden haberdar edilmiş olsa dahi) dahil ancak bunlarla sınırlı olmamak koşuluyla, doğrudan, dolaylı, arızı, özel, sonuç olarak oluşan ya da ibret kayıplardan sorumlu tutulamayacağını anlar ve kabul edersiniz. (i) ürünü veya yazılımı kullanma ya da kullanamama; (ii) satın alınan ürünler, mallar, veriler, yazılım, bilgi ya da hizmetlerden kaynaklanan değiştirilen malların ve hizmetlerin satın alma değeri; (iii) ürünlerinize, yazılımınıza ya da verilerinize izinsiz erişim sağlanması ve bunların değiştirilmesi; (iv) herhangi bir üçüncü tarafın beyanı veya işlemi; (v) ürüne, yazılıma veya hizmete ilişkin herhangi bir sorun.

İşbu belgedeki metin ve çizimler yalnızca nasıl olduğunu anlatmak ve başvuru kaynağı olarak kullanılmak içindir. Bütün bunlar için esas alınan şartnameler değiştirilebilir. Kodak, istediği zaman, önceden bildirmeksizin bu belgede değişiklikler yapabilir. Kodak, bağlı kuruluşları ve yan kuruluşları adına, işbu belgede yapılan teknik ya da yayınsal hata ya da eksikliklerden sorumlu değildir ve bu belgenin kullanımından kaynaklanan kullanım kaybı, veri kaybı ya da değişimi, gecikmeler ya da kar ya da birikim kaybı dahil ancak bunlarla sınırlı olmamak koşuluyla arızı, dolaylı, sonuç olarak oluşan veya özel kayıplardan sorumlu tutulamaz.

www.creoservers.com

Dahili 739-00607A-TR Düz A

Düzeltilme Ağustos 2010

İçindekiler

| | |
|--|---|
| Giriş | 1 |
| Bu Sürüm Notlarında Neler Var | 1 |
| Bu Belgeyi Yazdırma | 1 |
| Genel | 2 |
| Yazılım seti içeriği | 2 |
| DVD 1..... | 2 |
| DVD 2..... | 2 |
| DVD 3..... | 2 |
| Başlatma | 3 |
| Kurulum..... | 3 |
| Bir Anahtar ile Kurulum | 3 |
| Bir Anahtar olmadan Kurulum | 4 |
| Anahtar kullanarak EIP'yi Destekleme (içerir)..... | 5 |
| Adobe PDF Yazdırma Motoru 2.0 | 5 |
| Sınırlamalar | 7 |
| Genel | 7 |
| Ana PDF iş akışı | 7 |
| Bilinen sorunlar | 8 |
| CX Yazdırma Sunucusu yazılımını kullanma | 9 |
| Genel | 9 |
| Yazı Tipi Değişirme varsayılan olarak kapalı | 9 |
| Galop..... | 9 |
| Yazdırma..... | 9 |
| Yönetim sayfası..... | 9 |
| Yazdırmayı sürdür | 9 |

Giriş

Xerox Color 550/560 yazıcı için Creo renk sunucusu teknolojisi ile güçlendirilmiş Xerox CX yazdırma sunucusu sürüm notlarına hoş geldiniz. Bu belge, CX yazdırma sunucusu hakkındaki genel bilgileri, sınırlamaları, bilinen sorunları ve ip uçlarını açıklar.

Bu Sürüm Notlarında Neler Var

Sürüm notları aşağıdaki bölümleri içermektedir:

- *Genel*, bu CX yazdırma sunucusu sürümü hakkında genel bilgiler sunar.
- *Sınırlamalar*, bu CX yazdırma sunucusu sürümündeki sınırlamaları belirtir.
- *Bilinen sorunlar*, bu CX yazdırma sunucusu sürümündeki bilinen sorunları belirtir.
- *CX Yazdırma Sunucusu yazılımını kullanma*, bu CX yazdırma sunucusu yazılımını kullanma hakkında ip uçları sunar.

Bu Belgeyi Yazdırma

Bu belgeyi herhangi bir yazıcıda yazdırmak için kağıt boyutunu değiştirin.

1. PDF dosyasını Adobe Acrobat'ta açın.
2. **Dosya** menüsünden **Yazdır**'ı seçin.
Yazdır iletişim kutusu görüntülenir.
3. İstedığınız kağıt boyutunu, örneğin A4 veya letter boyutunu seçin.
4. **Sayfa Ölçekleme** listesinde, **Yazdırılabilir Alana Sığdır** veya **Yazdırılabilir Alana Daralt** öğesini seçin.

Not: Sayfa Ölçekleme listesindeki adlar, Adobe Acrobat yazılımının sürümüne göre değişir.

5. **Tamam** düğmesini tıklatın.

Bu belge, A4 veya letter boyutlu kağıda yazdırılır.

Genel

Bu bölüm, CX yazdırma sunucusu yazılımı hakkındaki genel bilgileri listelemektedir.

Tüketim durumu hakkında daha fazla bilgi için, mesajlar için Xerox Color 550/560 Yazıcı PC-UI'ye başvurun—örneğin, kitapçık yapıcı dolu, şişeyi boşalt, korotronlar ve vb.

Karışık belgeleri yazdırma hakkında daha fazla bilgi için, bkz. *Xerox Color Yazıcı için karışık belgeleri CX Yazdırma Sunucusu'nda yazdırma (734-01102A-TR Düz A)*.

Kullanma Güç Seti'nin DVD'den yazılım kurulumunun yapılması gerekiyor. Talimatlar için, bkz. *Görsel Referans Kılavuzu*.

Yazılım seti içeriği

Bu yazılım seti üç DVD (DVD 1, DVD 2 ve DVD 3) içerir. DVD'lerin her biri aşağıda açıklanmıştır.

DVD 1

DVD 1, CX yazdırma sunucusu yazılımını yeniden yüklemek için özelleştirilmiş menünün bulunduğu Microsoft Windows XP Professional işletim sistemini içerir. DVD 1'in çıkış tarihi 12 Mayıs 2010'dur.

DVD 2

DVD 2, CX yazdırma sunucusu yazılımını (kurulum dosyaları, PPD dosyaları, yazıcı sürücüler ve yardımcı programlar) içerir. CX yazdırma sunucusu, Windows XP Professional için McAfee VirusScan 8.5 sunucu virüsten koruma yazılımıyla başarılı bir şekilde sınanmıştır.

DVD 3

DVD 3, yardımcı programları ve müşteri ve hizmet dokümantasyonunu içerir. Bu DVD'de hem Macintosh, hem de Windows bölümleri vardır ve her iki platformda da yüklenebilir. Kullanım kılavuzunu, DVD-ROM sürücüsü olan herhangi bir iş istasyonuna kopyalayabilir ve yazdırmak için kılavuzları istediğiniz yazıcıya gönderebilirsiniz.

Başlatma

Doğru başlatma sırası, önce Xerox 550/560 yazıcıyı ve ardından CX yazdırma sunucusu ögesini açmaktır.

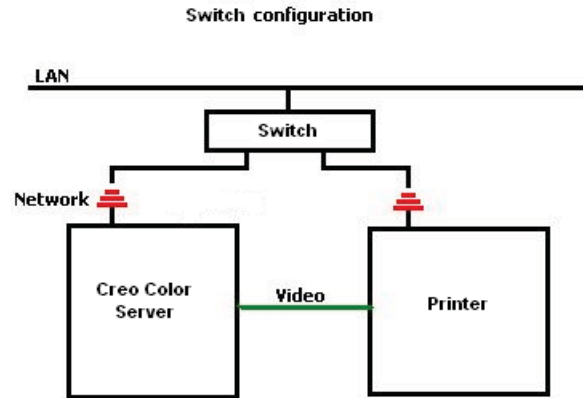
Kurulum

İlk kurulum için bir monitör, klavye ve fare bağlamanız veya fare yerine uzak masaüstü bağlantısı kullanmanız gerekir.

Bir Anahtar ile Kurulum

EIP UYGULAMALARI ile çalışmak üzere Xerox 550/560 yazıcı ve CX yazdırma sunucusu arasında bağlantı kurmak için önerilen yapılandırma aşağıda detaylandırılmıştır.

Bu ağ yapılandırması tüm EIP özelliklerini kullanmanıza (yazıcı doğrudan ağa bağlı iken) ve camsız kalibrasyonu ve Creo Renk Sunucusu ile uzaktan tarama gerçekleştirmenize olanak sağlar.

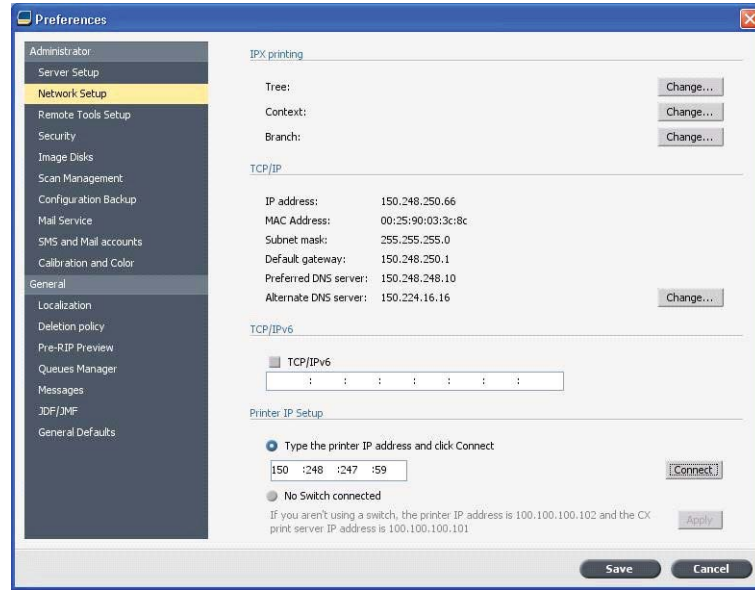


1. CX yazdırma sunucusunu sıradan bir ağ kablosu kullanarak anahtara bağlayın.
2. Yazıcıyı sıradan bir ağ kablosu kullanarak anahtara bağlayın.

Not: Çapraz kablo gerekli değildir!

3. DHCP tabanlı dinamik bir IP adresi kullanmak için yazıcıyı yapılandırın.
4. İlgili IP adreslerini kullanarak yazıcı ve CX yazdırma sunucusu ögesinin ikisine de erişebildiğinizi kontrol edin.
5. CX yazdırma sunucusu uygulamasında **Dosya** menüsünde **Tercihler** seçeneğini belirleyin.

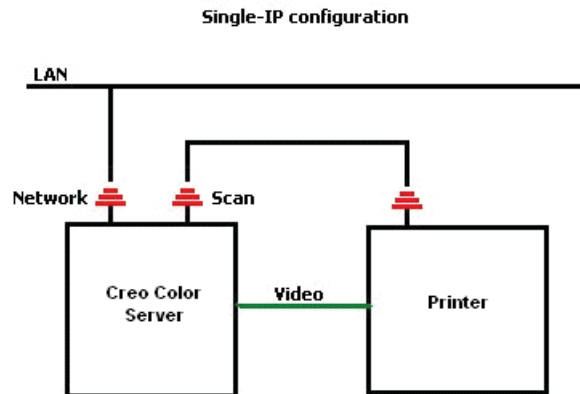
6. Tercihler penceresinde **Yönetici** seçeneğinin altından **Ağ Kurulumu** seçeneğini seçin.



7. **Yazıcı IP adresini yaz** seçeneğini seçin, yazıcı IP adresini yazın ve **Bağlan** düğmesini tıklayın.
8. Bağlantı kurulduğunda bir mesaj görüntülenir.
9. Yazıcıda **Ağ Tarama** uygulamasından **Şablonları Güncelle** düğmesine basın. Şablonlar listesinin yenilendiğini ve LCD'de hata göstergesi olmadığını kontrol edin.

Bir Anahtar olmadan Kurulum

Anahtar olmadan CX yazdırma sunucusu ağa ve yazıcı da CX yazdırma sunucusu tarama ağ adaptörüne bağlı olacak şekilde eski yapılandırmayı kullanmak da mümkündür.



1. Yazıcıyı statik IP adresi (100.100.100.101), alt ağ 255.255.255.252'yi kullanmak için yapılandırın.
2. CX yazdırma sunucusunda **Dosya** menüsünden **Tercihler** seçeneğini belirleyin.

3. **Tercihler** penceresinde **Yönetici** seçeneğinin altından **Ağ Kurulumu** seçeneğini seçin.
4. **Anahtar** bağlı değil seçeneğini seçin ve **Uygula** düğmesini tıklayın.

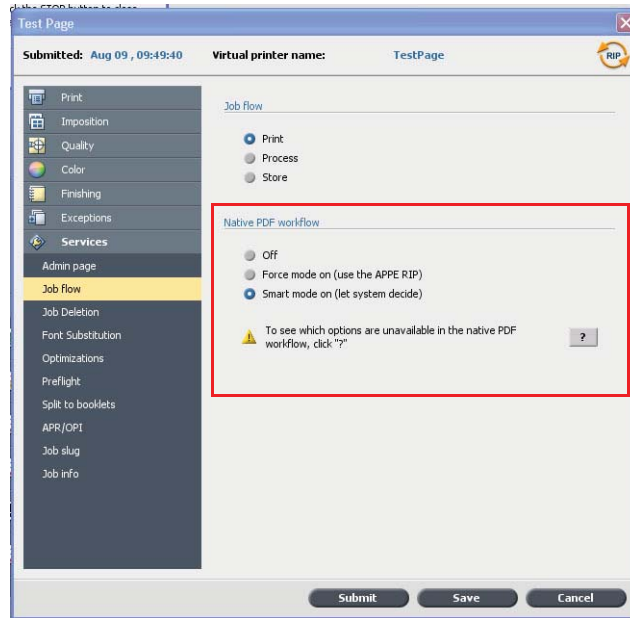
Anahtar kullanarak EIP'yi Destekleme (içerir)

Ek bilgi için, *Xerox 550/560 Sistemi Yönetici Kılavuzu'na* başvurun (701P50980).

Adobe PDF Yazdırma Motoru 2.0

CX yazdırma sunucusu, ana PDF iş akışını destekler. Bu iş akışı, PDF dosyalarını Adobe PDF Yazdırma Motoru'nu (APPE) kullanarak orijinal olarak işler. APPE RIP, karışık tasarımların ve efektlerin, slaytlar dahil, hızlı ve doğru biçimde yeniden üretilmesini sağlar.

Ana PDF iş akışı seçeneklerini **Hizmetler > İş akışı** seçeneğinin altında bulunan iş parametreleri penceresinden uygulayabilirsiniz.

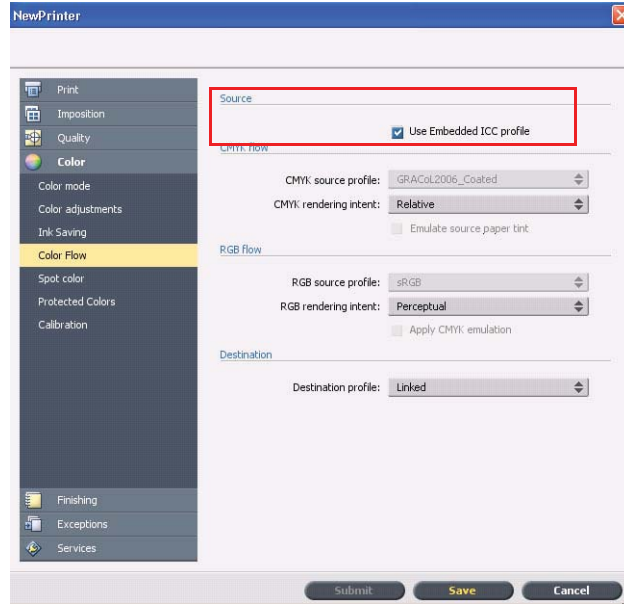


Aşağıdaki seçenekler mevcuttur:

- **Kapalı** — (varsayılan ayar) Her zaman CPSI RIP uygulamasını kullanır (PDF dosyaları için bile).
- **Güç modu açık** — Ana PDF dosyaları için her zaman APPE RIP uygulamasını kullanır. Tüm diğer dosya türleri CPSI RIP uygulaması kullanılarak işlenir.
- **Akıllı mod açık** — Akıllı Mod algoritmasını etkinleştirir. Bu algoritma, bir PDF dosyasının ana PDF iş akışını gerektirip gerektirmediğini belirler ve ardından buna göre iş akışını uygular — örneğin, slaytlar ve üst baskı PDF dosyaları ana PDF iş akışını gerektirir. Slaytsız metin dosyaları ana PDF iş akışını gerektirmez. Bir PDF dosyası ana PDF iş akışını gerektirmediğinde CPSI RIP uygulaması uygulanır.

Ek olarak, **Gömülü ICC Profili Kullan** şeklinde yeni bir onay kutusu iş parametreleri penceresinde mevcuttur. Ana PDF iş akışını kullanmanın avantajlarından biri PDF dosyasının renk yönetim seçeneklerini içermesidir — örneğin, gömülü kaynak profilleri. **Gömülü ICC Profili Kullan** onay kutusunu seçtiğinizde CX yazdırma sunucusu, nesne başına PDF renk profillerini sağlar. Öğelerin bazıları veya tümü bir profil içermiyorsa varsayılan profiller uygulanır. İş parametreleri penceresinde seçilen kaynak profili ve hedef yer profili varsayılan olarak ana PDF iş akışı ile kullanılır.

Not: Bazı durumlarda CPSI RIP ve APPE RIP için sonuçlar aynı olmayacaktır.



Ana PDF iş akışı ile çalışırken iş parametreleri penceresinde bulunan bazı görüntü kalitesi ve renk seçenekleri uygulanamaz. Bu seçeneklerin listesini **Ana PDF iş akışı** alanında görüntüleyebilirsiniz.

Sınırlamalar

Bu bölüm, CX yazdırma sunucusu yazılımındaki sınırlamaları listelemektedir.

Genel

- CX yazdırma sunucusu yazılımında çevrimiçi yardım veya öğretici pencerelerinden birini açtıysanız ve ardından iş alanını açtıysanız, çevrimiçi yardım ve öğretici pencereler iş alanının arkasında gizlenir.
- **Renk Seti** parametresinde renk seti seçeneklerinden birini seçtikten sonra **Yok** seçeneğini seçtiyseniz, parametre varsayılan ayarına geri dönmeyiz.
- Kullanıcı diski doluyorsa, işin İşlem kuyruğunda başarısız olduğuna dair kullanıcı diskinin dolu olduğunu belirtmeyen bir mesaj görüntülenir.
- Xerox Color 550/560 yazıcı için Xerox Xpresso ve SNMP proxy'leri desteklenmez.
- PPD dosyası, tüm iş parametrelerinin listesini içermez. İş parametreleri penceresinde bulunan tüm seçenekler ile çalışmak için Yazdırma Sürücüsü yazılımını kurun.

Ana PDF iş akışı

- **Hemen çalıştır** seçeneği ana PDF iş akışı ile kullanılamaz.
- Ana PDF iş akışı seçenekleri Yazdırma Sürücüsü yazılımında mevcut değildir.
- Ana PDF iş akışı sadece CMYK iş akışını destekler.
- Ana PDF iş akışında aşağıdaki seçenekler uygulanmaz:
 - PDF optimizasyonu
 - Grafik Kalitesi Yüksek
 - Korunan CMYK değerlerini kullan
 - Korunan RGB değerlerini kullan
 - Korunan gri değerlerini kullan
 - CMYK otomatik oluşturma amacı (Göreliliye Geçiş Yap)
 - RGB otomatik oluşturma amacı (Algısala Geçiş Yap)
 - Kitapçıklara böl
 - Yazı Tipi Değiştirme

Bilinen sorunlar

- Tanı penceresi açılmaz ve test DLL'lerine sıkışır.
- Mac OS'ta Acrobat'ta bulunan kopya sayısı CX yazdırma sunucusu ögesinde bulunan sayfa sayısı ile eşleşir.
- PS Optimizasyonu ile gönderilen dosya işlemde başarısız olur.
- Kalibrasyon simgesine çift tıklattığınızda hiçbir şey olmaz ve Kalibrasyon sihirbazı açılmaz. Ardından Kalibrasyon sihirbazını açmak için uygulamayı yeniden başlatmalısınız.
- Görüntünün bir tarafında bulunan kat işaretlerinin iki satırı eksik.
- Duplo DSF-2000 veya DC-645 seçildiğinde barkod ve köşe işaretleri yazdırılmaz.
- CX yazdırma sunucusu başlatıldığında, doğru kağıt farklı bir tepsiye yüklendiğinde sınama kağıdı varsayılan olarak tepsi 1'e gider.
- CX yazdırma sunucusu, bir 127-211 hatasından sonra yeniden bağlantı oluşturamaz. Herhangi bir yazıcı hatasından sonra yazıcı ve CX yazdırma sunucusu ögesinin ikisini de kapatmalı ve açmalısınız.
- Yazılımı yeniden kuruyorsanız ve sürekli DVD 2'nin ardından bir hata mesajı alıyorsanız, Windows'ta Disk Yönetimi uygulamasını açın ve Disk 1'in (Bölüm) temel mi veya dinamik mi olarak ayarlı olduğunu kontrol edin. Bölüm temel olarak ayarlı ise dinamik olarak değiştirin.

CX Yazdırma Sunucusu yazılımını kullanma

Bu bölüm, CX yazdırma sunucusu yazılımını kullanma hakkında ip uçları sağlar.

Genel

Yazı Tipi Değiştirme varsayılan olarak kapalı

Bir işin eksik yazı tiplerinden dolayı başarısız olmasını engellemek için iş parametreleri penceresinde bulunan **Yazı Tipi Değiştirme** onay kutusunu seçin.

Galop

Galop, iş hala işlenirken uzun bir işi, genellikle VDP, yazdırılmaya başlanmasını sağlar. **Galop** parametresi genellikle RIP'den uzun süren büyük veya karışık işler için kullanılır.

Yazdırma

Yönetim sayfası

Z katlı yarım sayfalık iş ile bir yönetim sayfası yazdırmayı seçtiyseniz, yönetim sayfası Z katlı yarım sayfa olarak yazdırılır.

Yazdırmayı sürdür

Bir işi iptal ettiğinizde veya bir Xerox Color 550/560 yazıcı hatası aldıysanız ve iş iptal edildiyse **Yazdırmayı sürdür** seçeneğini seçin. Bazı durumlar, işinizin CX yazdırma sunucusu ögesine yeniden gönderilmesini gerektirebilir.

