

XEROX[®]

Version 1, juillet 2008

701P48376

DocuColor 5000AP

Guide

d'initiation



©Copyright 2008 par Xerox Corporation. Tous droits réservés.

La protection de copyright réclamée ici inclut toutes les formes et matières du produit protégé par copyright et les informations maintenant permises par la loi statutaire ou judiciaire ou accordée ci-après, comprenant sans limitation, le matériel généré par les programmes de logiciel affichés à l'écran, tels que les styles, profils, icônes, affichages d'écran, présentations, etc.

Xerox® et tous les noms de produits de Xerox mentionnés dans cette publication sont des marques de commerce de XEROX CORPORATION. Les autres marques et noms de produits de sociétés peuvent être des marques commerciales ou déposées de leurs sociétés respectives et sont également reconnus.

Ce produit comprend le logiciel développé par Apache Software Foundation (<http://www.apache.org/>).

Table des matières

Initiation immédiate !	1
Au moment de l'installation et de la configuration	2
Où trouver la documentation	2
Documentation client de la Presse numérique et de ses accessoires	2
Documentation sur les supports	3
Documentation client du serveur couleur	3
Documentation client DigiPath	3
Documentation client	3
Possibilités de base	4
Nouvelles fonctions	4
Quelle est votre tâche ?	5
Si vous êtes un responsable autorisé	5
Si vous êtes le responsable	6
Introduction de la Presse numérique DocuColor 5000AP	7
Concernant l'interface utilisateur	8
Comment mettre la Presse numérique sous tension/ hors tension	10
Comment placer le support	10
Comment dégager des incidents support	12
Modules remplaçables par le client	14
Vous êtes prêt pour procéder à l'impression	14
Questions ?	14

Initiation immédiate !

Nous savons que vous avez hâte de commencer à imprimer sur votre Presse numérique 5000AP !

Ce livret vous aidera à vous familiariser avec la Presse numérique DocuColor 5000AP, avant l'arrivée de votre formateur.

Voici ce que vous apprendrez :

- Au moment de l'installation et de la configuration
- Où trouver la documentation
- Possibilités de base
- Nouvelles fonctions
- Quelle est votre tâche?
- Identifier les éléments principaux de la Presse numérique
- Informations sur l'interface utilisateur
- Comment mettre la Presse numérique sous tension/hors tension
- Comment placer le support
- Comment dégager des incidents support
- Identifier les modules remplaçables par le client pour la Presse numérique
- Localisation du numéro de téléphone du Centre de support client

C'est l'heure de commencer !

Au moment de l'installation et de la configuration

Votre interlocuteur Xerox a installé la Presse numérique DocuColor 5000AP ainsi que le serveur couleur que vous avez commandé avec votre presse.

Votre responsable et votre interlocuteur Xerox ont également installé les pilotes d'impression sur un poste de travail en réseau au moins.

Un travail test a été envoyé à la Presse numérique pour vérifier le fonctionnement correct de toutes les connexions.

Où trouver la documentation

Documentation client de la Presse numérique et de ses accessoires

Nous vous recommandons d'imprimer toute la documentation client de la Presse numérique et de la garder dans un classeur, près de la presse.

Vous pouvez localiser toute la documentation client de la Presse numérique sur le **CD de documentation client de la Presse numérique DocuColor 5000AP**. Votre CD documentation client a été expédié avec la Presse numérique.

Vous trouverez les fichiers PDF Adobe® Acrobat® PDF sur le CD :

- Guide de l'utilisateur
Ce manuel donne des informations sur l'utilisation et la maintenance de la Presse numérique et les accessoires en option, comme : Le second module d'alimentation, le récepteur grande capacité et l'agrafeuse récepteur commune.
- Guide du responsable
Ce guide donne les informations pour savoir comment définir et modifier les mots de passe et les paramètres par défaut du mode Responsable.



REMARQUE : Pour consulter et imprimer les fichiers PDF, Adobe® Acrobat® Reader® doit être chargé sur l'ordinateur.

Aide de l'interface utilisateur

L'interface utilisateur de votre Presse numérique est fourni avec l'aide en ligne. Cette aide en ligne donne des informations sur :

- Comment utiliser et maintenir la Presse numérique et ses accessoires en option
- Comment définir et modifier les mots de passe et les paramètres par défaut

L'interface utilisateur est évoqué en détail à la page 8.

Documentation sur les supports

Pour télécharger d'autres informations concernant les supports pris en charge par la Presse numérique, visiter le site <http://www.xerox.com>. Il est possible, ici, de télécharger les documents suivants concernant les supports :

- Liste des supports recommandés
Ce document donne le nom, les grammages et les formats des derniers supports couramment recommandés pour la Presse numérique.
- Liste des supports recommandés : Conseils pratiques
Ce document donne plus d'informations concernant l'utilisation des supports recommandés et évoque comment obtenir la meilleure performance possible avec ces types de supports.

Documentation client du serveur couleur

La documentation client pour le support du serveur couleur se trouve sur un CD et est envoyée avec le serveur. Vous-même ou votre Responsable système devriez imprimer ces documents, après avoir terminé l'installation.

Documentation client DigiPath

La documentation client de support pour DigiPath se trouve sur un CD et est envoyée avec l'unité. Vous-même ou votre responsable système devriez imprimer ces documents, après avoir terminé l'installation.

Documentation client

Vous pouvez obtenir la documentation et les informations client pour votre produit en visitant le site www.xerox.com et en effectuant l'une des actions suivantes :

- Entrez le numéro de votre produit (par ex., DocuColor 5000) dans le champ Recherche et sélectionner **Recherche**.
- Sélectionner le lien **Support et pilotes** et utiliser ensuite les options de recherche pour localiser l'imprimante spécifique.

Consultez régulièrement le site www.xerox.com pour obtenir les dernières informations concernant votre produit.

Possibilités de base

Avant tout, voici certaines possibilités de base de la Presse numérique qu'il est bon de connaître avant de commencer à la faire fonctionner :

- Chaque magasin contient 2000 feuilles de support 90 g/m² (24 lb). Placez le support dans le magasin jusqu'à la ligne de remplissage **Max**.
- Supporte les grammages de 60 g/m² à 300 g/m².
- Zone d'assurance de qualité d'image d'impression de 305 x 488 mm.
- Supporte les formats de 7,2 à 19,2 pouces (182 à 488 mm).
- Vous pouvez alimenter tout support de tout magasin.
- Les cartouches de toner peuvent être remplacées pendant que la Presse numérique fonctionne, sans interrompre un travail.

Nouvelles fonctions

Voici certaines des fonctions récentes et améliorées de la Presse numérique.

- Nouvel interface utilisateur de style et d'apparence plus convivial.
- Une température constante du module four entraîne des vitesses d'impression plus rapides pour tous les supports et améliore les vitesses d'impression de productivité pour les travaux multi-supports.
- La nouvelle Technologie de repérage améliore de manière significative la qualité d'image, le repérage et contribue également à augmenter les vitesses d'impression.
- Résolution de la Presse numérique de 400 x 2400 x 1 ppp.
- Mise en lot des travaux améliorée.
- La nouvelle fonction Support personnalisé permet d'optimiser les paramètres d'imagerie de la Presse numérique pour un groupe de supports spécifiques (défini par plage de grammage support).
- Les types de supports qui appartiennent à un certain groupe seront tous imprimés avec les mêmes paramètres d'imagerie de la Presse numérique.
- Le système de contrôle du toner permet de visualiser le pourcentage de toner restant dans la cartouche, permettant de savoir facilement quand une cartouche doit être commandée.
- Tonalités de gris améliorées.
- Deux cartouches de toner noir parce que le noir est la couleur utilisée le plus souvent. Ceci permet une plus grande longévité et moins de changements de consommables.

Quelle est votre tâche ?

Si vous êtes un responsable autorisé

Le responsable autorisé est l'utilisateur au quotidien du système de la Presse numérique DocuColor 5000AP. Il effectue toutes les opérations quotidiennes de base associées à l'impression.

Le responsable autorisé effectue également des tâches de maintenance variées et toute activité nécessaire de dégageant d'incident. Il assure que la Presse numérique fonctionne de manière optimale et produit des impressions de bonne qualité. Le responsable autorisé est également responsable de la maintenance des stocks de supports et des consommables nécessaires pour l'impression.

Voici certaines des responsabilités et tâches du responsable autorisé, comprenant, mais non limitées à :

- Vérification de l'état des travaux et du système.
- Définition des magasins avec le support de couleur et grammage approprié.
- Reprogrammation des travaux d'impression selon les besoins de soumission des documents.
- Accès aux informations du compteur de facturation.
- Pause et reprise du processus et de l'impression des travaux.
- Programmation des magasins et définition des spécifications pour le format et le grammage du support.
- Information auprès des utilisateurs de la Presse numérique lorsque l'imprimante n'est pas disponible.
- Changement des modules remplaçables par le client pour la Presse numérique.
- Nettoyage des différentes zones du circuit support pour maintenir et offrir une meilleure qualité d'image sur les impressions et afin d'empêcher les incidents/erreurs.



Reportez-vous au chapitre Maintenance du Guide de l'utilisateur pour obtenir plus d'informations relatives aux procédures de maintenance et à la commande de consommables.

Si vous êtes le responsable

Le responsable est chargé d'installer et de configurer et de maintenir le système de sécurité de la Presse numérique et de définir ses paramètres par défaut dans le mode Responsable.

Le responsable est également chargé de mettre à jour les pilotes d'impression et d'effectuer les connexions et l'étalonnage d'impression, ainsi que de procéder à l'installation du système.

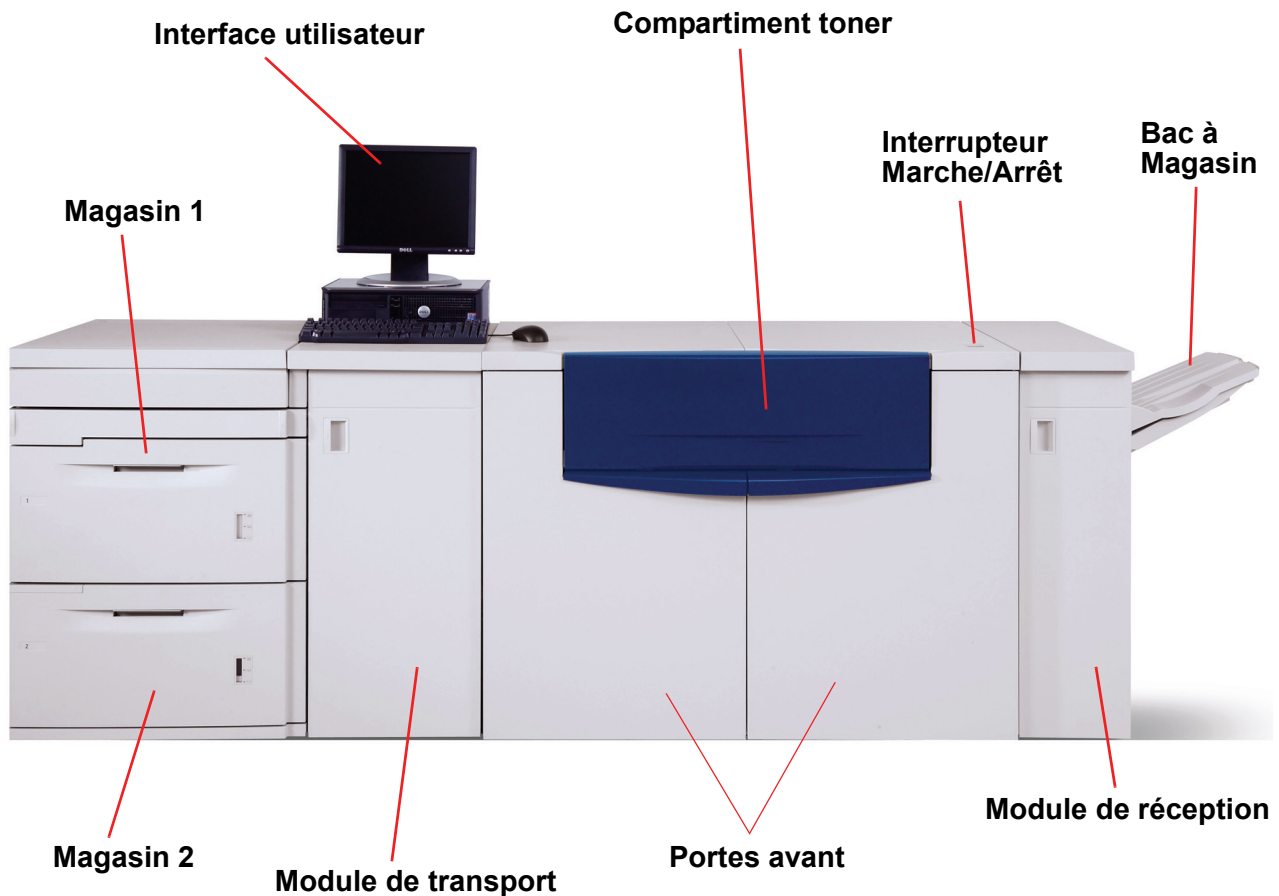
Voici certaines des responsabilités et tâches du responsable, comprenant, mais non limitées à :

- Installation du logiciel du poste de travail pour la connectivité du réseau.
- Installation des postes de travail pour la soumission des travaux pour le serveur d'impression.
- Ajout des polices non résidentes vers le serveur couleur.
- Définition des paramètres système par défaut.
- Changement du mot de passe pour le responsable sur l'interface du système de la presse numérique
- Changement des mots de passe pour l'opérateur et le responsable sur le serveur couleur.
- Étalonnage couleur de base à l'aide de l'outil d'étalonnage du serveur couleur.
- Exportation des informations de comptabilité des travaux.
- Ajout des polices résidentes au serveur couleur.
- Définition des paramètres de la file du serveur couleur.



Se reporter au Guide du responsable pour obtenir des informations détaillées sur la configuration des valeurs par défaut et des mots de passe pour la Presse numérique. Se reporter à la documentation utilisateur du serveur couleur pour la configuration des valeurs par défaut et des mots de passe pour le serveur couleur.

Introduction de la Presse numérique DocuColor 5000AP



La figure ci-dessus identifie les modules de la configuration de base de la Presse numérique.

Des équipements en option peuvent être connectés à la Presse numérique. La liste ci-dessous identifie l'équipement en option disponible qui peut être acheté.

- Second module d'alimentation contenant les magasins 3 et 4
- Récepteur grande capacité
- Agrafeuse récepteur commune



Se reporter au Guide de l'utilisateur de la Presse numérique pour obtenir des informations détaillées sur l'utilisation de la Presse numérique, du second module d'alimentation, du récepteur grande capacité et de l'agrafeuse récepteur commune.

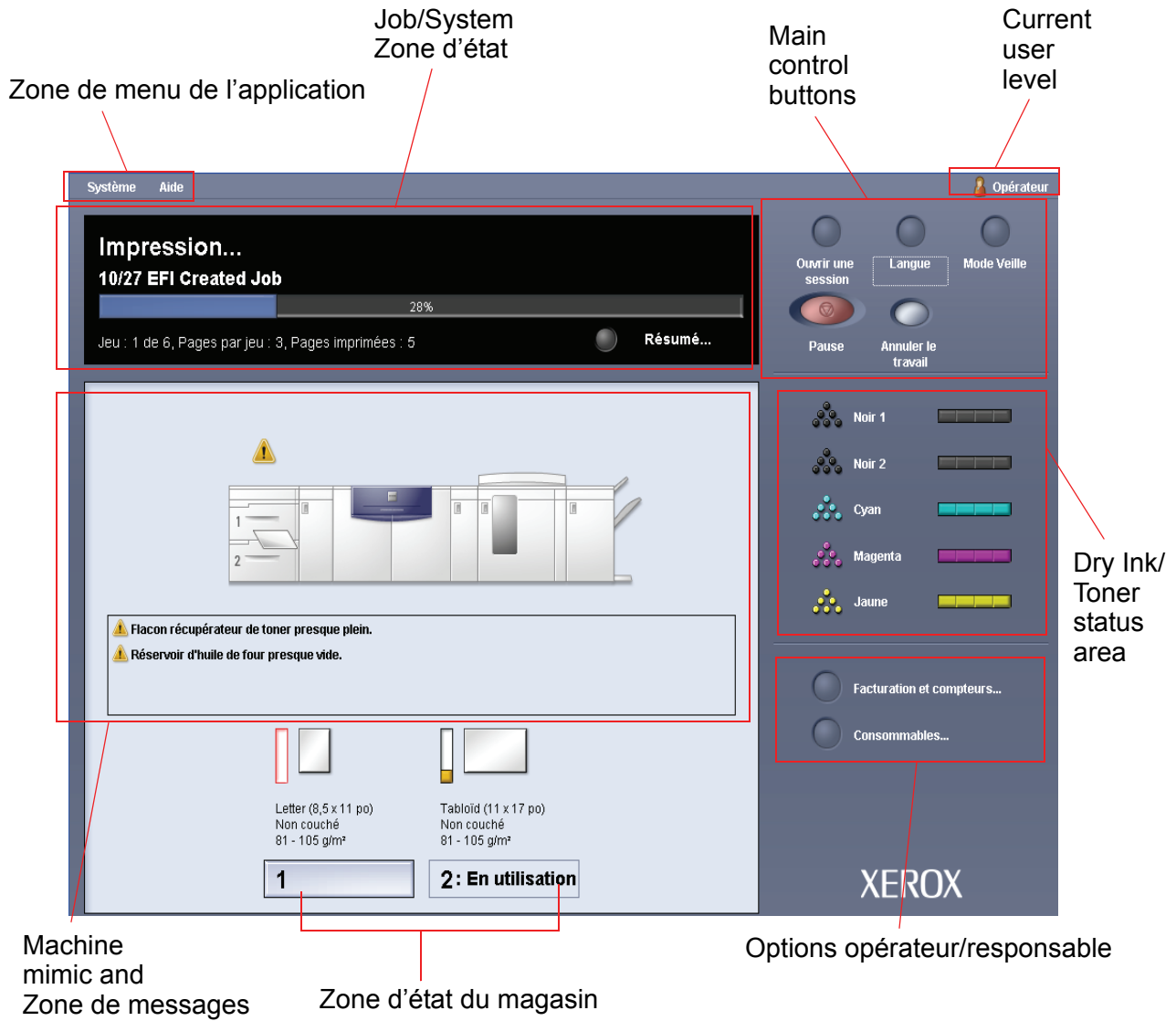
Concernant l'interface utilisateur

L'interface utilisateur affiche les messages indiquant l'état de la Presse numérique en condition d'attente, de fonctionnement ou d'erreur.




REMARQUE : *L'illustration ci-dessus peut, ou non, refléter le PC qui est livré avec la machine. Cette illustration n'est qu'une représentation du type de PC qui peut être fourni avec le système.*

L'écran principal, par défaut, affiché sur l'interface utilisateur est présenté sur l'illustration ci-dessous.



Comment mettre la Presse numérique sous tension/hors tension

Utiliser le contacteur pour mettre la Presse numérique **sous tension** ou **hors tension**.

<p>MARCHE/ARRÊT</p> <p> </p> <p>MARCHE</p>	<p>Mettre l'interrupteur en position Marche pour mettre l'appareil sous tension.</p> <p><i>Un message à l'écran demande de patienter en raison du préchauffage du module four et d'une vérification de la Presse numérique. Il est possible de programmer la Presse numérique pour un travail pendant ce temps. Le processus d'impression commence automatiquement lorsque la Presse numérique est prête.</i></p>
<p></p> <p>ARRÊT</p>	<p>Mettre l'interrupteur en position Arrêt pour mettre la Presse numérique hors tension.</p> <p><i>Laisser la Presse numérique hors tension pendant au moins 10 secondes avant de la remettre sous tension.</i></p>

Comment placer le support

De nombreux supports standards couchés ou non couchés peuvent être placés dans les magasins, de 7,2 x 10,1 pouces en Départ grand côté (DGC) ou Départ petit côté (DPC) à 12,6 x 17,7 pouces (DGC).

Les plages de grammages acceptables vont de 60 à 300 g/m². La plage pour le papier placé est indiquée sur l'écran État machine.

Effectuer les étapes suivantes pour placer le support :



REMARQUE : De nombreux fournisseurs utilisent les flèches sur les étiquettes des ramettes de support pour indiquer la face idéale à imprimer en premier. Utiliser cette face (signalée par la flèche) comme étant équivalent au côté jonction lors de la mise en place des supports.

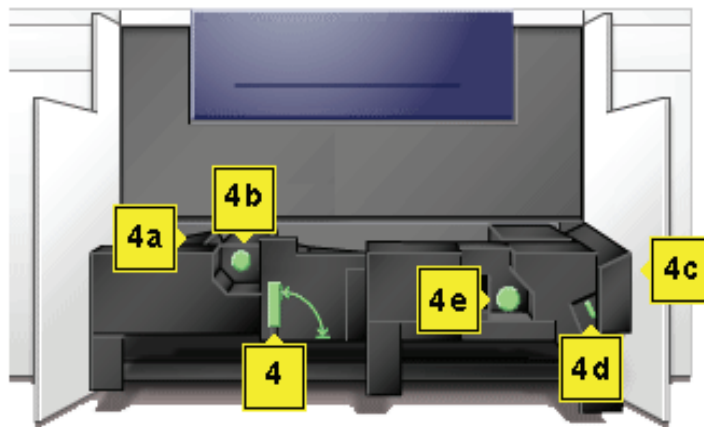
- 1.** Sortir doucement le magasin jusqu'en butée.
- 2.** Placer le format correct en magasin, en respectant l'orientation adéquate.
 - Placer le support, côté jonction face dessus (côté où la ramette est scellée) dans tous les magasins.
 - Ne pas placer de support au-delà de la ligne MAX située à l'arrière du guide latéral.

- Ne pas stocker de ramette de papier supplémentaire dans une zone ouverte des magasins. Le magasin peut ne plus fonctionner tant que le support n'est pas enlevé.
- 3.** Ajuster les guides de format en appuyant sur le levier de dégagement et en déplaçant délicatement le guide latéral pour qu'il soit en contact avec le support en magasin.
 - 4.** À partir de la fenêtre Propriétés du magasin sur l'interface utilisateur, entrer les informations correctes pour le support, y compris le format, le type et le grammage.
 - 5.** Sélectionner **OK** pour sauvegarder les informations et fermer la fenêtre Propriétés du magasin.
 - 6.** Fermer le magasin.
 - Tous les magasins sont pourvus de la fonction de détection du format. Le format de support placé, le grammage, le type et l'orientation sont affichés à l'écran de l'interface utilisateur, une fois le magasin fermé.
 - La sélection du grammage correct influence la performance d'alimentation et la qualité de l'image.
 - 7.** Fermer le magasin.

Comment dégager des incidents support

Un incident support peut se produire occasionnellement et peut être facilement dégagé. L'interface utilisateur affiche une image animée indiquant où l'incident s'est produit ainsi que les instructions pour le dégager. Suivre les instructions sur l'écran pour dégager les incidents dans la séquence ci-après.

Les zones où les incidents peuvent se produire sont le tiroir de transfert situé dans le module d'impression, le module de transport et le module de réception. Les images de ces zones sont indiquées dans cette section pour pouvoir les situer facilement.



Zones de dégagement d'incident du tiroir de transfert



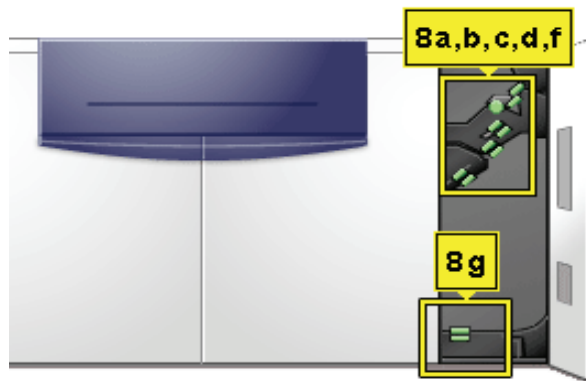
Vous pouvez trouver d'autres informations concernant les incidents support dans le Guide de l'utilisateur.



Avec un second module d'alimentation (Magasins 3 et 4), Ir récepteur grande capacité ou une agrafeuse récepteur commune, reportez-vous au chapitre Accessoires du Guide de l'utilisateur pour obtenir des instructions sur le dégagement des incidents.



Zones de dégagement d'incident du module de transport



Zones de dégagement d'incident du module de réception

Modules remplaçables par le client

Les modules remplaçables par le client sont des éléments dans la Presse numérique qu'il vous appartient de surveiller pour maintenance. Votre formateur Xerox identifiera l'emplacement de chaque élément et la procédure de remplacement de chacun d'eux, ainsi que les informations de commande.

Les modules remplaçables de la Presse numérique comprennent :

- Cartouche de toner (cinq)
- Huile de four
- Flacon de récupération de toner
- Ensemble bande de four

Vous êtes prêt pour procéder à l'impression

Nous espérons que cette brève introduction à la DocuColor 5000AP de Xerox vous donnera suffisamment d'informations pour commencer à utiliser votre nouvelle presse !

Votre formateur Xerox vous contactera prochainement concernant ce programme de formation pour la Presse numérique DocuColor 5000AP.

Questions ?

Le Centre Services Xerox sera heureux de vous aider !

Vous pouvez localiser le numéro de téléphone du centre de support dans votre région en sélectionnant l'onglet **Détails machine** à partir du menu déroulant **Système** sur l'interface utilisateur.

