

DocuColor 5000
**Guida
introduttiva**



©Copyright 2007 Xerox Corporation. Tutti i diritti riservati.

La protezione dei diritti d'autore è rivendicata tra l'altro per tutte le forme e i contenuti di materiale e informazioni soggetti al diritto d'autore, come ammesso attualmente dalla legge scritta o giudiziale, o come successivamente concesso, compreso, a titolo esemplificativo, il materiale generato dai programmi software visualizzati sullo schermo, quali gli stili, i modelli, le icone, le schermate ecc.

Xerox® e tutti i nomi e i numeri di prodotti Xerox citati nella presente pubblicazione sono marchi registrati di XEROX CORPORATION. Altri marchi di fabbrica o nomi di prodotto possono essere marchi commerciali o marchi registrati delle rispettive società e sono riconosciuti come tali.

Questo prodotto comprende software sviluppato da Apache Software Foundation (<http://www.apache.org>).

Sommario

Convenzioni iii

Simboli iii

Note sulla sicurezza v

Sicurezza elettrica v
 Dispositivo di scollegamento. vi
Sicurezza laser vii
 Nord America vii
 Europa (Ue) e altri mercati viii
Standard di sicurezza viii
 Nord America viii
 Europa (Ue) e altri mercati viii
Sicurezza di manutenzione. ix
Sicurezza operativa ix
Sicurezza e ozono x

Avvisi xi

Emissione di frequenze radio xi
 FCC negli Stati Uniti xi
 In Canada (ICES-003) xi
 Informazioni sulle norme vigenti xii
Omologazione SELV. xii
Certificazioni europee xii
Operazioni illegali negli Stati Uniti. xiv
Operazioni illegali in Canada xvi
Informazioni ambientali relative al Canada. xvii
Riciclaggio e smaltimento dei prodotti xviii
 Nord America xviii
 Unione Europea xix
 Altri paesi xix

Operazioni preliminari	1
Operazioni eseguite durante l'installazione e la configurazione . . .	2
Dove trovare la documentazione	2
Documentazione per il cliente della stampante digitale e addendi	2
Guida dell'interfaccia utente	2
Documentazione sui supporti	3
Documentazione per il cliente del server a colori	3
Documentazione per il cliente di DigiPath	3
Funzioni standard	4
Nuove funzioni	4
Responsabilità	5
Operatore responsabile	5
Amministratore di sistema.	6
Introduzione alla stampante digitale DocuColor 5000	7
Interfaccia utente	8
Accensione/Spengimento della stampante digitale.	10
Caricamento della carta	10
Eliminazione degli inceppamenti carta	12
Unità sostituibili dal cliente	14
Si è ora pronti per la stampa.	14
Domande	14

Convenzioni

In questo manuale sono state utilizzate delle convenzioni standard per aiutare il lettore a individuare e identificare rapidamente le informazioni.

Simboli



ATTENZIONE: questo simbolo contraddistingue un'azione che può causare danni all'hardware o al software oppure provocare la perdita di dati.



AVVERTENZA: il simbolo di avvertenza mette in guardia gli operatori contro un potenziale rischio di danni alla persona.



AVVERTENZA: questo simbolo identifica un'area dell'apparecchio particolarmente CALDA e che può provocare ustioni.



AVVERTENZA: questo simbolo indica che l'apparecchio utilizza un raggio laser e ricorda di attenersi alle relative informazioni sulla sicurezza.



SUGGERIMENTO: questo simbolo identifica un'informazione importante da ricordare.



Il simbolo 1 2 3... indica l'inizio di una procedura o di una serie di operazioni ed è seguito dalla prima fase della procedura o della serie di operazioni.



NOTA: questo simbolo richiama l'attenzione su un'informazione che è utile ma non essenziale per il completamento di una procedura o di un'operazione.

Note sulla sicurezza

Questo prodotto Xerox e i relativi materiali sono stati progettati e testati per soddisfare requisiti di sicurezza molto severi, che prevedono, tra l'altro, l'ispezione e l'approvazione da parte di organismi speciali e il rispetto degli standard ambientali. Leggere le istruzioni seguenti prima di far funzionare il prodotto e consultarle secondo necessità al fine di assicurare il funzionamento continuato della stampante digitale.



SUGGERIMENTO: i test di sicurezza sono stati eseguiti usando solo materiali Xerox. Lo stesso vale per la verifica delle prestazioni di questo prodotto.



AVVERTENZA: eventuali modifiche non autorizzate, compresa l'aggiunta di nuove funzioni o il collegamento di dispositivi esterni, possono compromettere l'omologazione del prodotto. Per ulteriori informazioni, rivolgersi al rivenditore locale.

Sicurezza elettrica

- Usare esclusivamente il cavo di alimentazione fornito con l'apparecchio.
- Collegare il cavo direttamente a una presa con messa a terra regolamentare. Non usare un adattatore per collegare l'apparecchio a una presa sprovvista del terminale di messa a terra. Se non si è certi che la presa sia dotata di messa a terra, consultare un elettricista.
- Non usare un adattatore di terra per collegare l'apparecchio a una presa sprovvista del terminale di terra.



AVVERTENZA: se la presa elettrica non è dotata di messa a terra si corre il rischio di ricevere una potente scossa elettrica.

- Non collocare l'apparecchio dove è possibile che il cavo di alimentazione venga calpestato. Non collocare oggetti sul cavo di alimentazione.
- Non escludere o disattivare interruttori di sicurezza elettrici o meccanici.
- Non ostruire le aperture per la ventilazione, che hanno il compito di evitare il surriscaldamento della macchina.



AVVERTENZA: non infilare oggetti nelle fessure e nelle aperture dell'apparecchio. Un eventuale contatto con una parte in tensione o la sua messa in corto circuito potrebbero causare un incendio o una scossa elettrica.

Se si verifica una delle condizioni descritte di seguito, spegnere immediatamente l'apparecchio e scollegare il cavo di alimentazione dalla presa a muro. Contattare un tecnico dell'assistenza Xerox per risolvere il problema.

- Il sistema emette odori o rumori insoliti.
- Il cavo dell'alimentazione è danneggiato o logoro.
- È scattato un interruttore salvavita, un fusibile o un altro dispositivo di sicurezza.
- È stato versato del liquido sulla stampante.
- L'apparecchio è entrato in contatto con acqua.
- Una parte dell'apparecchio è danneggiata.

Dispositivo di scollegamento

Il cavo di alimentazione è il dispositivo di scollegamento per questa apparecchiatura ed è collegato al retro della macchina come un dispositivo aggiuntivo. Per interrompere completamente l'alimentazione alla macchina scollegare il cavo dalla presa a muro.



AVVERTENZA: questo prodotto deve essere collegato a un circuito con adeguata messa a terra.

Sicurezza laser

Nord America

Questo prodotto è conforme agli standard di sicurezza ed è certificato come prodotto laser di Classe 1 dal Center for Devices and Radiological Health (CDRH) dell'ente Food and Drug Administration (FDA) degli Stati Uniti per i prodotti laser. Questo prodotto è conforme alle norme FDA 21 CFR 1940.10 e 1040.11, tranne che per le deviazioni relative alla Laser Notice N. 50, in data 26 luglio 2001. Tali norme si applicano ai prodotti laser commercializzati negli Stati Uniti d'America. Le etichette sulla macchina indicano la conformità alle normative CDRH e devono essere applicate ai prodotti laser commercializzati negli Stati Uniti. Questo prodotto non emette radiazioni laser dannose.



ATTENZIONE: l'esecuzione di procedure e l'uso di comandi o regolazioni non menzionati in questo manuale può comportare l'esposizione a emissioni laser nocive.

Dal momento che le radiazioni emesse all'interno di questo prodotto sono schermate dall'involucro protettivo e dalle coperture esterne, il raggio laser non può fuoriuscire dalla macchina durante il funzionamento.

Questo prodotto contiene etichette di avvertenza laser, che devono essere utilizzate dal tecnico dell'assistenza Xerox e sono apposte sui pannelli o gli schermi (o in prossimità di questi) che richiedono attrezzi speciali per la rimozione. Non rimuovere i pannelli: all'interno di queste coperture non vi sono aree riparabili dall'operatore.

Europa (Ue) e altri mercati

Questo prodotto è conforme allo standard di sicurezza IEC 60825-1 (Edizione 1.2) pubblicato nell'agosto 2001.

L'apparecchio è conforme agli standard sulle prestazioni dei prodotti laser stabiliti dagli enti governativi, nazionali e internazionali per i prodotti laser di Classe 1. Non emette radiazioni laser pericolose, poiché il raggio è completamente racchiuso durante tutte le fasi di utilizzo e manutenzione svolte dall'utente.



ATTENZIONE: l'esecuzione di procedure e l'uso di regolazioni o di comandi non menzionati in questo manuale può comportare l'esposizione a radiazioni laser nocive.

Questo prodotto contiene etichette di avvertenza laser, che devono essere utilizzate dal tecnico dell'assistenza Xerox e sono apposte sui pannelli o gli schermi (o in prossimità di questi) che richiedono attrezzi speciali per la rimozione. Non rimuovere i pannelli: all'interno di queste coperture non vi sono aree riparabili dall'operatore.

Per ulteriori informazioni sulla sicurezza del prodotto o dei materiali Xerox qui acclusi, chiamare il numero:

+44 (0) 1707 353434

Standard di sicurezza

Nord America

La sicurezza di questo prodotto Xerox è certificata da Underwriters Laboratories Incorporated per gli standard UL60950-1, (prima edizione) e CSA International CAN/CSA C22.2 N. 60950-1-03 (prima edizione).

Europa (Ue) e altri mercati

La sicurezza di questo prodotto Xerox è certificata da NEMKO in base alla pubblicazione IEC60950-1 (2001), prima edizione.

Sicurezza di manutenzione

- Non improvvisare operazioni di manutenzione non descritte nella documentazione fornita col prodotto.
- Non utilizzare detergenti spray. L'impiego di prodotti non approvati può compromettere le prestazioni della stampante e potrebbe rivelarsi pericoloso.
- Utilizzare materiali di consumo e di pulizia unicamente come indicato dal presente manuale. Tenere tali prodotti al di fuori della portata dei bambini.
- Non rimuovere le coperture o le protezioni fissate mediante viti. In queste aree non è previsto alcun intervento da parte dell'utente.

Non eseguire alcuna operazione di manutenzione se non si è seguito un corso di formazione impartito da un rappresentante Xerox o se la procedura non è specificamente descritta in uno dei manuali della stampante.

Sicurezza operativa

Questo apparecchio Xerox e i relativi materiali di consumo sono stati costruiti e testati per soddisfare requisiti di sicurezza molto severi che prevedono, tra l'altro, l'ispezione e l'approvazione da parte di organismi speciali e il rispetto degli standard ambientali.

Per garantire il funzionamento continuato e la sicurezza del prodotto, attenersi sempre alle seguenti norme di sicurezza:

- Usare esclusivamente materiali e prodotti studiati appositamente per il prodotto. L'utilizzo di prodotti non approvati può compromettere le prestazioni della stampante e potrebbe rivelarsi pericoloso.
- Rispettare attentamente le avvertenze riportate sul sistema o sulla documentazione.
- Collocare il sistema in un ambiente sufficientemente ventilato e spazioso per agevolare eventuali interventi di assistenza.
- Sistemare l'apparecchio su una superficie solida e piana (non su moquette di elevato spessore) in grado di sopportarne il peso.
- Non tentare di spostare l'apparecchio. Al momento dell'installazione, dal fondo dell'apparecchio viene estratto un dispositivo di livellamento che può danneggiare il pavimento.
- Non installare l'apparecchio in prossimità di una fonte di calore.
- Non esporre l'apparecchio alla luce diretta del sole.

- Non sistemare l'apparecchio in corrispondenza del flusso di aria fredda proveniente da un sistema di condizionamento dell'aria.
- Non appoggiare sull'apparecchio recipienti contenenti caffè o altri liquidi.
- Non bloccare o coprire le fessure o le aperture dell'apparecchio.
- Non tentare di disattivare gli interruttori di sicurezza elettrici o meccanici.



AVVERTENZA: prestare attenzione quando si lavora in aree identificate da questo simbolo di avvertenza. Tali aree possono essere caratterizzate da calore eccessivo e non devono essere toccate.

Per ulteriori informazioni sulla sicurezza dell'apparecchio o dei relativi materiali, rivolgersi al rappresentante Xerox.

Sicurezza e ozono

Durante il normale funzionamento, l'apparecchio produce ozono. L'ozono è più pesante dell'aria e la quantità prodotta dipende dal volume della stampa. Se si rispettano i parametri ambientali corretti specificati nelle procedure di installazione Xerox, è possibile garantire livelli di concentrazione inferiori ai limiti di sicurezza.

Per ulteriori informazioni sull'emissione di ozono, richiedere la pubblicazione Xerox *OZONE* al numero 1 800 828 6571 (Stati Uniti). Per la versione in francese, chiamare il numero 1 800 828 6571 (Stati Uniti) e premere 2.

Avvisi

Emissione di frequenze radio

FCC negli Stati Uniti

Questo sistema è stato testato e dichiarato conforme alle limitazioni previste per i dispositivi digitali di Classe A, ai sensi delle norme FCC (Federal Communications Commission) Part 15. Tali limitazioni sono volte a fornire un'adeguata protezione contro interferenze dannose provocate dall'uso del sistema in ambienti commerciali. Questa apparecchiatura genera, utilizza e diffonde frequenze radio e, se non viene installata e utilizzata in conformità con le istruzioni, può causare interferenze pericolose nelle comunicazioni radio. L'uso del sistema in aree residenziali può provocare interferenze dannose; in questi casi, gli interventi necessari per eliminare le interferenze sono a carico dell'utente.

Eventuali cambiamenti o modifiche all'apparecchiatura non specificatamente approvate da Xerox Corporation potrebbero invalidare il diritto dell'utente di utilizzare l'apparecchiatura.



AVVERTENZA: utilizzare esclusivamente cavi schermati per mantenere la conformità con le norme FCC.

In Canada (ICES-003)

Questa apparecchiatura digitale di classe "A" è conforme alla normativa canadese ICES-003.

Cet appareil numérique de la classe "A" est conforme à la norme NMB-003 du Canada.

Informazioni sulle norme vigenti

Questo prodotto genera un segnale da 13,56 MHz tramite un sistema a circuito induttivo utilizzato come dispositivo di identificazione in radio frequenza (RFID). Tale sistema è certificato in accordo alla Direttiva del Consiglio 99/5/CEE e alle leggi e normative locali applicabili.

Omologazione SELV

Questo prodotto Xerox è conforme a varie normative nazionali e di enti governativi. Tutte le porte di sistema rispettano le norme di sicurezza SELV (Safety Extra Low Voltage) relative alla bassa tensione per il collegamento a dispositivi e reti dell'utente. Gli eventuali accessori del cliente o di terze parti collegati alla stampante devono, a loro volta, soddisfare i requisiti precedentemente indicati. Tutti i moduli che richiedono un collegamento esterno devono essere installati seguendo la procedura di installazione della stampante.

Certificazioni europee



Il marchio CE riportato su questo prodotto rappresenta la dichiarazione di conformità Xerox con le seguenti direttive applicative dell'Unione Europea a partire dalle date indicate:

- 1° gennaio 1995:** Direttiva del Consiglio 73/23/CEE emendata dalla Direttiva del Consiglio 93/68/CEE, sulla convergenza delle leggi degli Stati Membri sulle apparecchiature a bassa tensione.
- 1° gennaio 1996:** Direttiva del Consiglio 89/336/CEE, sulla convergenza delle leggi degli Stati Membri sulla compatibilità elettromagnetica.
- 9 marzo 1999:** Direttiva 99/5/CE del Consiglio in materia di apparecchiature radio e apparecchiature terminali di telecomunicazione e il mutuo riconoscimento della loro conformità.

È possibile richiedere al rappresentante Xerox Limited un documento completo, contenente il testo delle direttive in questione e le norme di riferimento.

Environment, Health and Safety (Informazioni su salute e sicurezza ambientale)
The Document Company Xerox
Bessemer Road
Welwyn Garden City
Herts
AL7 1HE
England
Tel. +44 (0) 1707 353434



AVVERTENZA: questo prodotto è stato omologato e testato in base a normative severe in materia di sicurezza ed emissione di radiofrequenze. Qualsiasi modifica non autorizzata, ivi compresa l'aggiunta di nuove funzioni o connessioni a dispositivi esterni, può invalidare tale omologazione. Richiedere un elenco completo degli accessori approvati presso il rivenditore di zona di XEROX Limited.



AVVERTENZA: per consentire l'uso di questa apparecchiatura in prossimità di apparecchiature industriali, scientifiche e mediche, le radiazioni esterne di tali apparecchiature devono essere limitate oppure devono essere adottate misure speciali di mitigazione.



AVVERTENZA: questo è un prodotto di Classe A. In ambiente domestico il prodotto potrebbe causare interferenze radio, nel qual caso l'utente è tenuto ad adottare contromisure adeguate.



AVVERTENZA: con questa apparecchiatura è necessario utilizzare cavi schermati in conformità con la Direttiva EMC (89/336/CEE).

Operazioni illegali negli Stati Uniti

Una legge del Congresso degli Stati Uniti vieta la riproduzione, in determinate circostanze, dei documenti elencati di seguito. Il mancato rispetto di tale divieto può essere punito con un'ammenda o con la detenzione.

1. Obbligazioni o titoli emessi dal governo degli Stati Uniti, quali:

Certificati obbligazionari Valuta della Banca nazionale

Cedole di obbligazioni Banconote della Federal Reserve Bank

Banconote Silver Certificate Banconote Gold Certificate

Obbligazioni degli Stati Uniti Buoni del Tesoro

Banconote della Federal Reserve Valuta divisionale

Certificati di deposito Cartamoneta

Obbligazioni e titoli emessi da alcune agenzie governative, quali la FHA ecc.

Titoli. (È possibile fotografare i buoni del tesoro degli Stati Uniti unicamente a scopo pubblicitario e in occasione di campagne finalizzate alla vendita degli stessi.)

Marche da bollo. (È possibile riprodurre documenti legali contenenti marche da bollo annullate a condizione che la copia venga utilizzata unicamente per fini legali.)

Francobolli, timbrati e non timbrati. (È possibile fotografare francobolli per scopi filatelici, a condizione che la riproduzione sia in bianco e nero e di dimensioni inferiori al 75% dell'originale o superiori al 150%.)

Vaglia postali.

Fatture, tratte o assegni emessi o autorizzati da funzionari degli Stati Uniti.

Francobolli o altri bolli di qualsivoglia denominazione e valore emessi per atto del Congresso.

2. Certificati di indennità per i veterani delle guerre mondiali.
3. Obbligazioni e titoli emessi da governi, banche o società di paesi stranieri.
4. Materiale protetto dalle leggi sul copyright, a meno che non si possieda l'autorizzazione del proprietario del marchio o che la riproduzione non rientri nelle clausole di "uso legale" previste da tali leggi. Per ulteriori informazioni su tali clausole, è possibile contattare l'ufficio preposto: Copyright Office, Library of Congress, Washington, D.C. 20559. Richiedere la Circolare R21.
5. Certificati di cittadinanza o di naturalizzazione. (È possibile fotografare i certificati di naturalizzazione esteri.)
6. Passaporti. (È possibile fotografare i passaporti esteri.)
7. Documenti di immigrazione.
8. Libretti di immatricolazione.
9. Documenti "Selective Service Induction" che contengono le seguenti informazioni relative al titolare:

Reddito	Stato di dipendenza
Precedenti penali	Servizio militare
Stato fisico o mentale	

Eccezione: è consentito fotocopiare i certificati di congedo dell'esercito degli Stati Uniti.
10. Badge, cartellini di identificazione e lasciapassare appartenenti a personale dell'esercito o a membri dei vari dipartimenti federali, quali FBI, Tesoro ecc. (a meno che la fotocopia non sia stata ordinata dal capo di tale dipartimento o ufficio.)

In alcuni stati è inoltre vietata la riproduzione dei seguenti documenti: Targhe di automobile – Patenti di guida – Libretti di circolazione.

Il presente elenco non è completo; si declina ogni responsabilità per eventuali mancanze o inesattezze. In caso di dubbi, consultare un avvocato.

Operazioni illegali in Canada

Una legge del Congresso degli Stati Uniti vieta la riproduzione, in determinate circostanze, dei documenti elencati di seguito. Il mancato rispetto di tale divieto può essere punito con un'ammenda o con la detenzione.

- 1.** Banconote e valuta corrente.
- 2.** Obbligazioni o titoli emessi da governi o banche.
- 3.** Carta per buoni del Tesoro o per altri documenti emessi dal ministero del Tesoro (francobolli, licenze, permessi, ecc.).
- 4.** Il pubblico sigillo del Canada o di una sua provincia, così come il sigillo appartenente a un ente pubblico, a un'autorità o a un tribunale canadese.
- 5.** Proclami, ordinanze, norme, nomine, o avvisi relativi agli stessi (nel caso in cui la copia rechi il falso timbro della Regina o di un'amministrazione provinciale).
- 6.** Nomi, marchi, sigilli o simboli utilizzati da o per conto del governo canadese o di una provincia, dal governo di un paese straniero o da un dipartimento, una commissione o un organismo fondato dal governo canadese o di una provincia, o dal governo di un paese straniero.
- 7.** Marche da bollo nazionali ed estere.
- 8.** Documenti e registri custoditi da funzionari pubblici incaricati di eseguirne copie certificate, nel caso in cui nella riproduzione si attesti falsamente che si tratti di una copia certificata.
- 9.** Materiale protetto dalle leggi sul copyright o marchi di qualsiasi natura, in assenza di un'autorizzazione del proprietario del marchio.

Il presente elenco non è completo; si declina ogni responsabilità per eventuali mancanze o inesattezze. In caso di dubbi, consultare un avvocato.

Informazioni ambientali relative al Canada

L'ente canadese Terra Choice Environmental Services, Inc. ha verificato che questo prodotto Xerox è conforme alla normativa Environmental Choice EcoLogo il che lo rende un prodotto a basso impatto ambientale.



In qualità di partecipante al programma di difesa ambientale Environmental Choice, la Xerox Corporation ha deciso di rendere il presente prodotto conforme a quanto stabilito da tale programma in materia di rendimento energetico.

Environment Canada ha stabilito il programma Environmental Choice nel 1988 per aiutare i consumatori a identificare i prodotti e i servizi rispettosi dell'ambiente. Copiatrici, macchine da stampa digitali, scanner e apparecchi fax devono essere conformi a determinati criteri relativi a emissioni e rendimento energetico e devono poter utilizzare materiali di consumo riciclati. Environmental Choice ha più di 1.600 prodotti approvati e 140 licenziatari. Xerox è leader nel proporre prodotti approvati da EcoLogo e nel 1996 è stata la prima azienda a ottenere l'autorizzazione a utilizzare l'EcoLogo di Environmental Choice su copiatrici, stampanti e apparecchi fax.

Riciclaggio e smaltimento dei prodotti

Se si smaltisce il prodotto Xerox in modo autonomo, tenere presente che potrebbe contenere piombo e altre sostanze il cui smaltimento è regolato a causa dell'alto impatto ambientale. La presenza di piombo è compatibile con le leggi in vigore al momento della messa in commercio del prodotto.

Nord America

Xerox ha messo in atto un programma mondiale di ritiro, riutilizzo e riciclaggio dei propri prodotti. Per sapere se questo prodotto Xerox rientra tra quelli compresi nel programma, rivolgersi a un rappresentante dell'assistenza Xerox. Per ulteriori informazioni circa i programmi di tutela ambientale di Xerox, visitare il sito www.xerox.com/environment

Per informazioni sul riciclaggio e lo smaltimento, rivolgersi alle autorità competenti del proprio paese. Per gli Stati Uniti, è possibile anche consultare il sito Web di Electronic Industries Alliance: www.eiae.org

Perclorati

Il prodotto può contenere dispositivi, quali batterie, contenenti perclorato. Per informazioni sulle norme di sicurezza pertinenti, visitare il sito www.dtsc.ca.gov/hazardouswaste/perchlorate.

Se il prodotto non è preso in considerazione dal programma Xerox e lo si smaltisce autonomamente, attenersi alle istruzioni fornite in precedenza.

Unione Europea



L'applicazione di questo simbolo sull'apparecchio è la conferma che l'apparecchio deve essere smaltito in conformità alle normative nazionali concordate.

In conformità alla legislazione europea, le apparecchiature che hanno raggiunto la durata massima consigliata e destinate allo smaltimento devono essere trattate in base alle procedure concordate.

Prima dello smaltimento, contattare il rivenditore di zona o il rappresentante Xerox per informazioni in merito.

Altri paesi

Contattare le autorità preposte allo smaltimento dei rifiuti e richiedere la guida allo smaltimento.

Operazioni preliminari

State per iniziare a utilizzare la stampante digitale DocuColor 5000.

In questo opuscolo si spiega come imparare a conoscere la stampante digitale DocuColor 5000 prima che arrivi l'istruttore.

Che cosa insegna il presente fascicolo:

- Operazioni eseguite durante l'installazione e la configurazione
- Dove trovare la documentazione
- Funzioni standard
- Nuove funzioni
- Responsabilità
- Componenti esterni principali della stampante digitale
- Informazioni sull'interfaccia utente
- Accensione e spegnimento della stampante digitale
- Caricamento della carta
- Eliminazione degli inceppamenti carta
- Individuazione dei componenti della stampante digitale sostituibili dal cliente
- Individuazione del numero di telefono del centro di assistenza clienti

Operazioni eseguite durante l'installazione e la configurazione

Il rappresentante Xerox ha installato la stampante digitale DocuColor 5000 e il server a colori fornito con la stampante.

L'amministratore di sistema e il rappresentante del servizio di assistenza tecnica Xerox hanno inoltre installato i driver di stampa su almeno una workstation di rete.

Per verificare che tutti i collegamenti siano corretti, è stato inviato un lavoro di stampa di prova alla stampante digitale.

Dove trovare la documentazione

Documentazione per il cliente della stampante digitale e addendi

Si consiglia di stampare tutta la documentazione per il cliente della stampante digitale, di metterla in un raccogliatore ad anelli e di tenerla a portata di mano vicino alla stampante.

È possibile individuare tutta la documentazione per il cliente della stampante digitale sul **CD della documentazione per il cliente della stampante digitale DocuColor 5000**. Insieme alla stampante digitale viene consegnato un CD-ROM contenente la documentazione per il cliente.

Il CD contiene i seguenti file in formato PDF di Adobe® Acrobat®:

- Guida per l'utente

In questo manuale si forniscono informazioni su come utilizzare e mantenere la stampante digitale e gli accessori opzionali seguenti: secondo modulo di alimentazione (SFM), impilatore grande capacità (HCS) e pinzatrice/impilatore comune (CSS).

- Guida per l'amministratore

In questa guida si forniscono informazioni su come impostare e modificare le password e le impostazioni di default nel modo amministratore.



NOTA: per aprire e stampare i file PDF della documentazione è necessario avere Adobe® Acrobat® Reader® caricato sul computer.

Guida dell'interfaccia utente

L'interfaccia utente della stampante digitale ha una guida in linea, che fornisce informazioni su quanto segue:

- Uso e manutenzione della stampante digitale e degli accessori opzionali
- Impostazione e modifica delle password e delle impostazioni di default

Per ulteriori informazioni sull'interfaccia utente vedere a pagina 8.

Documentazione sui supporti

Per scaricare le informazioni aggiuntive sui supporti utilizzabili sulla stampante digitale, visitare il sito <http://www.xerox.com>, dove è possibile scaricare i seguenti documenti sui supporti:

- Recommended Material List
Contiene i nomi, le grammature e i formati dei materiali più recenti consigliati da Xerox per la stampante digitale.
- Speciality Media Guide: Hints and Tips
Contiene suggerimenti sull'uso di vari materiali e spiega come ottenere le migliori prestazioni.

Documentazione per il cliente del server a colori

Il server a colori è fornito con un CD contenente la documentazione di supporto. Stampare questi documenti a installazione avvenuta, o chiedere all'amministratore di sistema di farlo.

Documentazione per il cliente di DigiPath

L'unità è fornita con un CD contenente la documentazione per il cliente di DigiPath. Una volta terminata l'installazione, sarebbe opportuno che l'utente o l'amministratore di sistema stampassero queste guide.

Funzioni standard

Alcune delle funzioni standard che il cliente deve conoscere prima di far funzionare la stampante digitale sono le seguenti:

- I vassoi carta hanno una capacità di 2.000 fogli da 90 g/m².
Caricare la carta nel vassoio fino alla linea di riempimento **Max**
- Supporta grammature da 60 g/m² a 300 g/m²
- Area di qualità immagine di stampa garantita di 305 x 488 mm
- Supporta formati carta da 182 a 488 mm
- Tutti i vassoi accettano qualsiasi tipo di supporto
- È possibile sostituire le cartucce toner durante l'esecuzione di un lavoro, senza doverlo interrompere

Nuove funzioni

Di seguito si elencano alcune delle funzioni nuove e migliorate della stampante digitale.

- Interfaccia utente rinnovata, più facile da usare.
- La temperatura costante del fusore consente una maggiore velocità di stampa e migliora la produttività per i lavori di formato misto.
- La nuova tecnologia di registrazione (NRT) migliora notevolmente la qualità immagine, la registrazione e, inoltre, contribuisce all'aumento della velocità di stampa.
- Risoluzione della stampante digitale di 2400 x 2400 x 1 dpi.
- Miglioramento del raggruppamento dei lavori.
- La funzione Carta personalizzata migliorata consente di ottimizzare i parametri di creazione immagine della stampante digitale per un gruppo di supporti specifico (definito in base alla gamma di grammature).
- I supporti di tipi rientranti in certi gruppi vengono stampati con gli stessi parametri di creazione immagine della stampante digitale.
- Il sistema di monitoraggio del toner è stato migliorato e consente di visualizzare la percentuale di toner rimasto in ogni cartuccia, rendendo più facile stabilire quando ordinare una cartuccia.
- Miglioramento dei toni di grigio.
- Le cartucce di toner nero sono due perché il nero è il colore usato più di frequente. In tal modo si devono sostituire meno di frequente i materiali di consumo.

Responsabilità

Operatore responsabile

L'operatore responsabile è colui che utilizza quotidianamente il sistema di stampa digitale DocuColor 5000 ed esegue le operazioni giornaliere di base associate con la stampa.

A lui spettano inoltre alcune mansioni di manutenzione e le attività di eliminazione degli inceppamenti che si rendano necessarie. Questa persona garantisce che la stampante digitale sia in perfetto stato e produca stampe di buona qualità. L'operatore responsabile deve inoltre avere cura dei vari supporti e delle scorte necessari alla stampa.

Di seguito si elencano alcune delle responsabilità di questa figura professionale. L'elenco non è da ritenersi esaustivo o completo:

- Controlla lo stato dei lavori e del sistema.
- Imposta i vassoi con supporti del colore e della grammatura giusti.
- Riprogramma i lavori di stampa in base alle necessità di invio dei documenti.
- Accede alle informazioni di fatturazione.
- Avvia la sospensione e la ripresa dell'elaborazione e della stampa dei lavori
- Programma i vassoi carta e imposta le specifiche di grammatura e formato.
- Informa gli utenti della stampante digitale quando la stampante non funziona.
- Sostituisce le unità della stampante digitale sostituibili dal cliente.
- Pulisce le varie aree del percorso carta, al fine di mantenere o migliorare la qualità immagine sulle stampe e prevenire guasti e inceppamenti.



Per ulteriori informazioni sulle procedure di manutenzione e di ordinazione dei materiali di consumo, vedere il capitolo Manutenzione della Guida per l'utente.

Amministratore di sistema

L'amministratore di sistema è responsabile dell'impostazione e della manutenzione della sicurezza del sistema di stampa digitale e seleziona le impostazioni di default nel modo Amministratore.

È inoltre responsabile dell'aggiornamento dei driver di stampa e delle connessioni di stampa, della calibrazione e dell'impostazione del sistema.

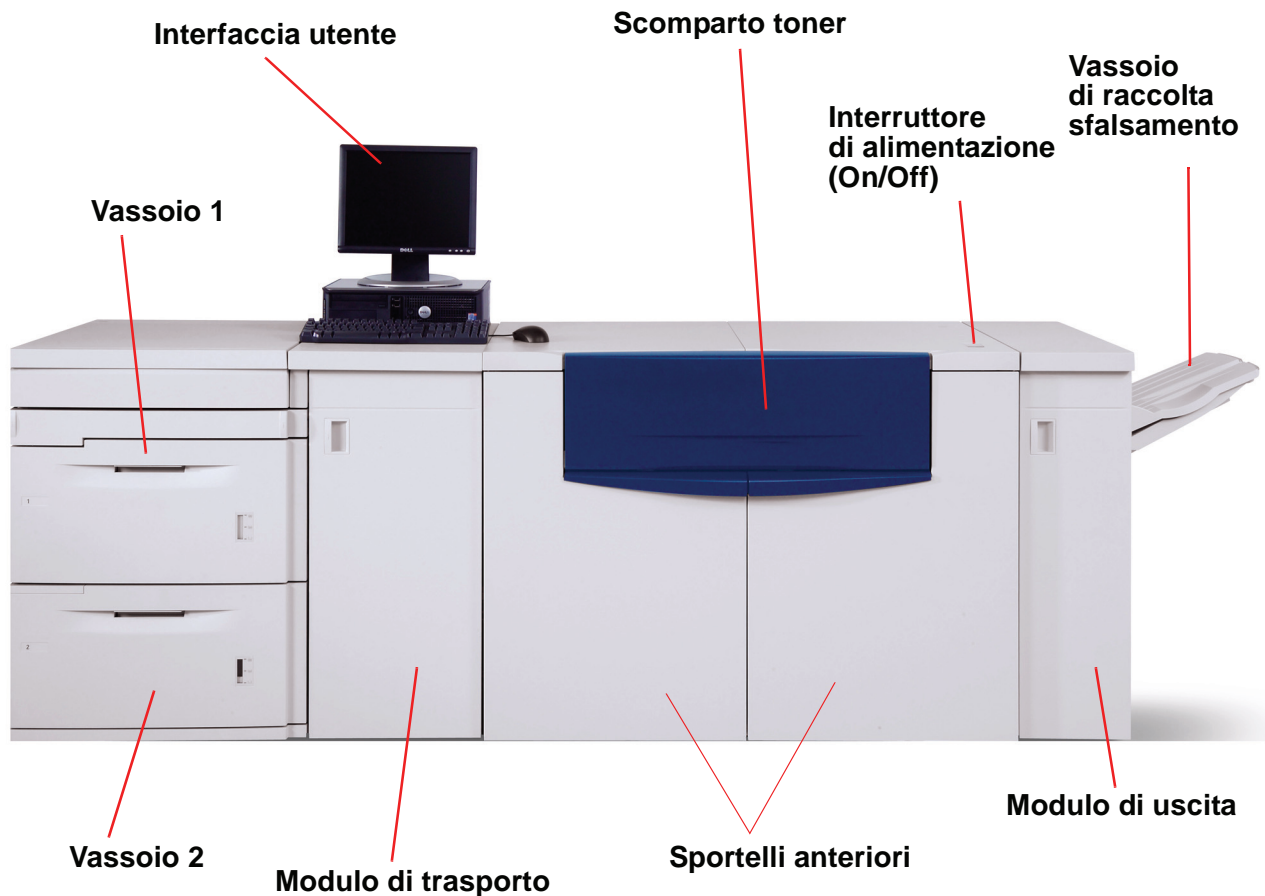
Di seguito si elencano alcune delle responsabilità di questa figura professionale. L'elenco non è da ritenersi esaustivo o completo:

- Installa il software della workstation per la connettività di rete.
- Imposta le workstation da cui si invieranno i lavori al server di stampa.
- Aggiunge i font non residenti al server a colori.
- Imposta le impostazioni di default del sistema.
- Modifica la dell'amministratore sull'interfaccia utente della stampante digitale
- Modifica le password dell'amministratore e dell'operatore sul server a colori.
- Esegue la calibrazione colore di base con lo strumento di calibrazione del server a colori.
- Esporta il registro di gestione account
- Aggiunge i font residenti al server a colori.
- Imposta i parametri coda per il server a colori.



Per informazioni sulla selezione delle impostazioni di default e l'impostazione delle password della stampante digitale, consultare la Guida per l'amministratore. Per informazioni sulla selezione delle impostazioni di default e le password del server a colori, consultare la guida fornita con il server a colori.

Introduzione alla stampante digitale DocuColor 5000



La figura precedente mostra i componenti della configurazione di base della stampante digitale.

Alla stampante digitale potrebbero essere collegate apparecchiature opzionali. Di seguito si fornisce un elenco della apparecchiature opzionali acquistabili.

- Secondo modulo di alimentazione (SFM), contenente i vassoi 3 e 4
- Impilatore grande capacità (HCS)
- Pinzatrice/impilatore comune (CSS)



Per ulteriori informazioni sull'uso della stampante digitale, del secondo modulo di alimentazione e dell'impilatore a grande capacità, consultare la Guida per l'utente della stampante digitale.

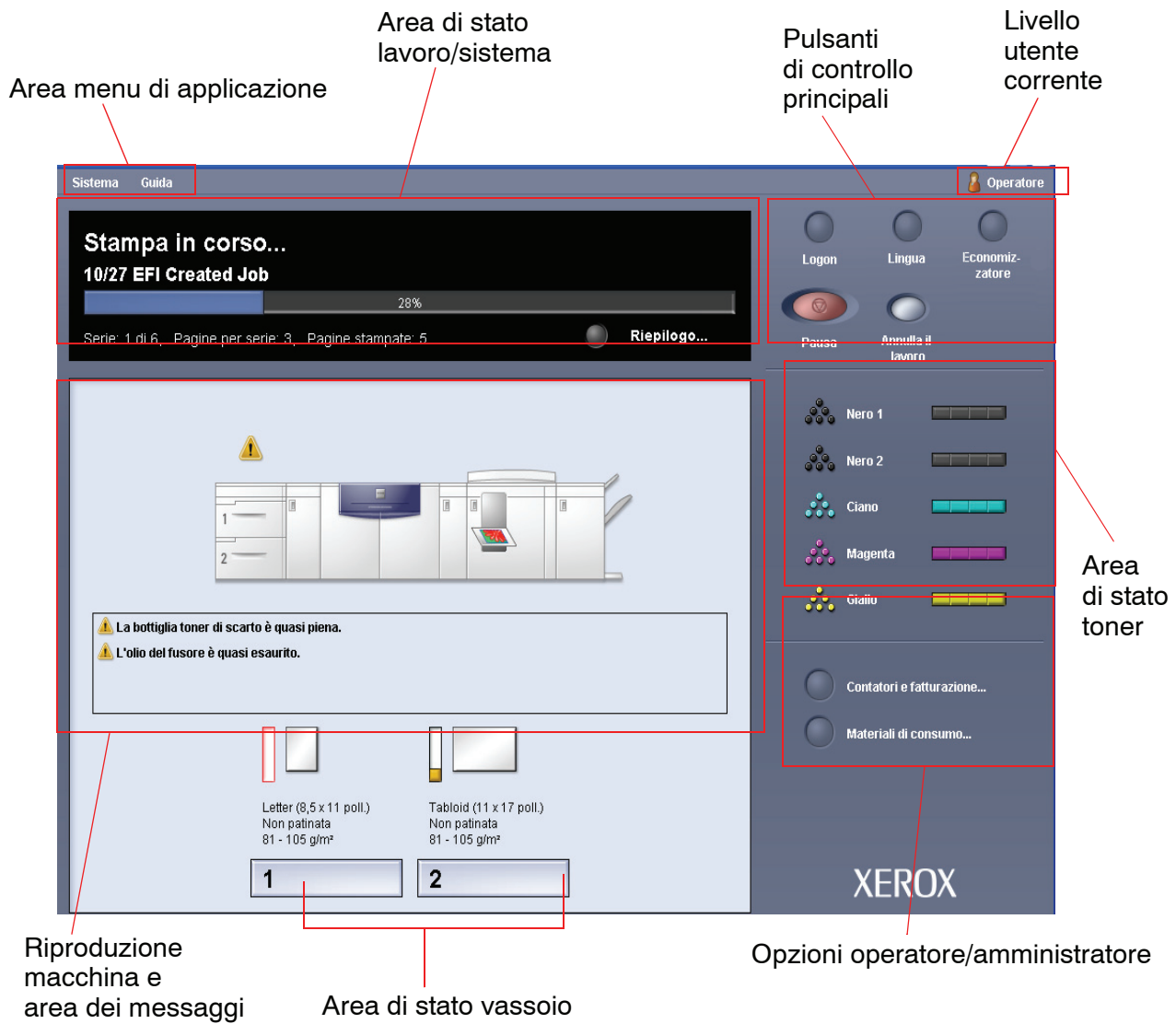
Interfaccia utente

Sull'interfaccia utente sono inoltre visualizzati i messaggi indicanti lo stato della stampante (inattiva, attiva o guasta).





NOTA: *il PC fornito con la macchina può essere diverso da quello della figura precedente. La figura è solo una rappresentazione del tipo di PC fornito con la macchina.*

Nella figura seguente si riproduce la schermata principale predefinita visualizzata sull'interfaccia utente.



Accensione/Spegnimento della stampante digitale

Portare l'interruttore di accensione nella posizione di inserimento (**On**) per accendere la stampante digitale o nella posizione di disinserimento (**OFF**) per spegnerla.

<p>ON/OFF</p>  <p>ON</p>	<p>Portare l'interruttore di accensione nella posizione di inserimento (ON) per accendere la stampante digitale. <i>Un messaggio avvisa che è necessario attendere qualche momento che il fusore si scaldi e la stampante esegua un controllo di sistema. Durante questo intervallo, è possibile programmare la stampante digitale per un lavoro in modo che il processo di stampa inizi automaticamente una volta pronta la macchina.</i></p>
 <p>OFF</p>	<p>Portare l'interruttore di accensione nella posizione Off per spegnere la stampante digitale. <i>Attendere che la stampante digitale rimanga spenta per almeno 10 secondi prima di riaccenderla.</i></p>

Caricamento della carta

Nei vassoi è possibile caricare una vasta gamma di supporti di formato standard e di grammature diverse. I formati accettati vanno da 7,2 x 10,1 pollici (182,8 x 256,54 mm, alimentazione SEF o LEF) a 12,6 x 17,7 pollici (320,04 x 449,58 mm, alimentazione LEF).

Le grammature supportate rientrano nell'intervallo 60 - 300 g/m². La grammatura della carta caricata è riportata nello schermo Stato macchina.

Per caricare la carta, eseguire quanto segue:



NOTA: molti produttori utilizzano frecce sull'etichetta delle risme di fogli per indicare il lato consigliato per la stampa. Utilizzare il lato contraddistinto dalla freccia come equivalente del lato di chiusura quando si carica la carta.

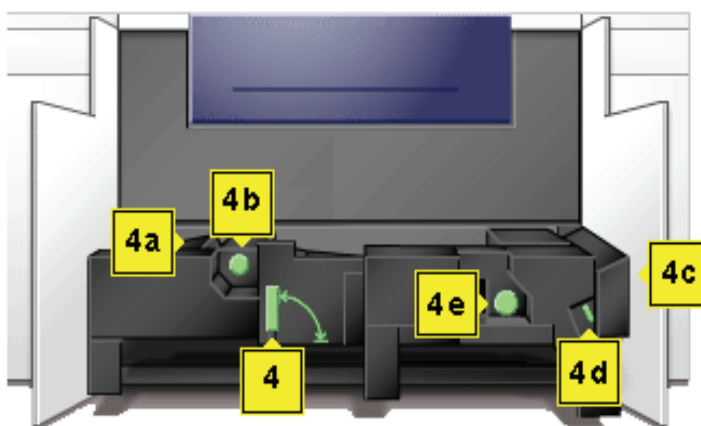
1. Estrarre il vassoio fino al punto di arresto.
2. Inserire la carta del formato appropriato nel vassoio con l'orientamento di alimentazione corretto.
 - Caricare la carta con il lato di chiusura (quello corrispondente alla chiusura dell'involucro della risma) rivolto verso l'alto.
 - Non caricare la carta oltre la linea MAX sulla guida posteriore.

- Non conservare le risme di carta nella zona aperta dei vassoi. Il vassoio sarà inutilizzabile finché la carta non sarà stata rimossa.
- 3.** Regolare le guide della carta premendo verso l'interno i dispositivi di rilascio e muovendo con cautela la guida del bordo fino a quando non tocca il bordo del materiale presente nel vassoio.
 - 4.** Dalla finestra delle proprietà vassoio sull'interfaccia utente inserire le informazioni corrette sulla carta, compresi formato, tipo e grammatura.
 - 5.** Selezionare **OK** per salvare le informazioni e chiudere la finestra delle proprietà del vassoio.
 - 6.** Chiudere il vassoio.
 - Tutti i vassoi sono in grado di rilevare automaticamente il formato. Il formato, la grammatura, il tipo e l'orientamento della carta caricata sono visualizzati sull'interfaccia utente dopo che il vassoio è stato chiuso.
 - La selezione del corretto intervallo influisce sulle prestazioni del sistema e la qualità di stampa.
 - 7.** Chiudere il vassoio.

Eliminazione degli inceppamenti carta

Occasionalmente si verifica un inceppamento della carta. Questo problema è in genere di facile risoluzione. Sull'interfaccia utente viene visualizzata un'immagine animata della posizione nella quale si è verificato l'inceppamento con le istruzioni necessarie per la sua eliminazione. Per eliminare gli inceppamenti, seguire le istruzioni visualizzate nella sequenza proposta.

Le aree in cui si verificano gli inceppamenti sono il cassetto di trasferimento, situato nel modulo di stampa, il modulo di trasporto e il modulo di uscita. Le immagini riportate di seguito permettono di individuare tali aree più facilmente.



Arete di eliminazione inceppamenti nel cassetto di trasferimento



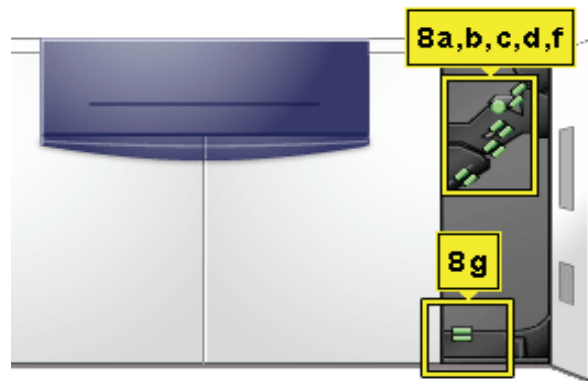
Per ulteriori informazioni, consultare la Guida per l'utente.



Se la stampante digitale è dotata del secondo modulo impilatore (con i vassoi 3 e 4), di un impilatore grande capacità o di una pinzatrice/impilatore comune, consultare il capitolo Accessori della Guida per l'utente per istruzioni sull'eliminazione degli inceppamenti in questi componenti.



Aree di eliminazione inceppamenti nel modulo di trasporto



Aree di eliminazione inceppamenti nel modulo di uscita

Unità sostituibili dal cliente

Le unità sostituibili dal cliente sono componenti della stampante digitale per i quali la manutenzione è a carico del cliente. L'istruttore Xerox mostrerà la posizione di ogni componente e le procedure di sostituzione e fornirà le informazioni su come riordinarli.

Le unità sostituibili dal cliente (CRU) della stampante digitale sono:

- Cartuccia toner (cinque)
- Olio del fusore
- Bottiglia del toner di scarto
- Complessivo tessuto del fusore

Si è ora pronti per la stampa

Speriamo che questa breve introduzione alla stampante digitale DocuColor 5000 abbia offerto informazioni sufficienti per iniziare a utilizzare la nuova stampante.

L'istruttore Xerox contatterà il cliente al più presto per prendere accordi relativi al programma di formazione sulla stampante digitale DocuColor 5000.

Domande

Per eventuali domande, rivolgersi al centro di assistenza Xerox più vicino.

Per individuare il telefono del centro di assistenza più vicino, selezionare la scheda **Dettagli macchina** dal menu a discesa **Sistema** dell'interfaccia utente.

