



Fiery® EX4112/4127



**Druckoptionen**

© 2008 Electronics for Imaging, Inc. Die in dieser Veröffentlichung enthaltenen Informationen werden durch den Inhalt des Dokuments *Rechtliche Hinweise* für dieses Produkt abgedeckt.

45083896  
30. April 2009

# INHALT

<b>EINFÜHRUNG</b>	5
<b>Terminologie und Konventionen</b>	5
<b>Aufbau dieses Dokuments</b>	6
<b>ÜBERSICHT ÜBER DRUCKOPTIONEN</b>	7
<b>Druckertreiber und Druckerbeschreibungen</b>	7
<b>Festlegen von Druckoptionen</b>	8
Hierarchie beim Festlegen von Druckoptionen	9
<b>DRUCKOPTIONEN</b>	10
<b>Einstellungen der Druckoptionen</b>	10
Anpassen des Druckertreibers	10
Druckoptionen	11
Optionen in Booklet Maker	28
Optionen für Sammelformdruck	34
Zugriff auf Weiterverarbeitungsoptionen	38

---





<b>Zusatzinformationen</b>	41
Booklet Maker	41
Exemplarweises Drucken	42
Duplexdruck	43
Falzung	44
Formulare pro Block	44
Sammelformdruck	48
Bildoffset (Windows) / Bildversatz (Mac OS)	49
Gemischte Medien	50
Paper Catalog	52
Probedruck	52
Verwenden der Probedruckfunktion	53
Skalieren	54
Passend skalieren	54
Drucken von Registerseiten	55
 <b>INDEX</b>	 57

# EINFÜHRUNG

In diesem Dokument werden die Druckoptionen des Fiery EX4112/4127 beschrieben. Zusätzlich zur eigentlichen Funktionsbeschreibung erhalten Sie Hinweise zu Anforderungen und funktionalen Einschränkungen, die für die jeweilige Druckoption gelten.

## Terminologie und Konventionen

In diesem Dokument werden die folgenden Begriffe und Konventionen verwendet:

Begriff oder Konvention	Beschreibung
CWS (M)	Anwendung Command WorkStation, Macintosh Edition
CWS (W)	Anwendung Command WorkStation, Windows Edition
Fiery EX4112/4127	Fiery EX4112/4127
Kopierer	Xerox 4112 bzw. Xerox 4127
Mac OS	Apple Mac OS X
T (M)	Druckertreiber des Fiery EX4112/4127 für Mac OS
T (W)	Druckertreiber des Fiery EX4112/4127 für Windows
Titel in <i>Kursivschrift</i>	Verweis auf andere Dokumente der Anwenderdokumentation
Windows	Microsoft Windows 2000, Windows XP, Windows Server 2003, Windows Vista, Windows Server 2008
	Verweis auf weitere Informationen in der Online-Hilfe der Software
	Tipps und Anmerkungen
	Wichtige Informationen
	Wichtige Informationen über mögliche Gefahrensituationen

## Aufbau dieses Dokuments

In diesem Handbuch werden folgende Themen behandelt:

- Informationen zu Druckertreibern, Druckerbeschreibungsdateien (PPD/PDD-Dateien) und zum Einstellen der Druckoptionen des Fiery EX41 12/4127.
- Beschreibungen der allgemeinen Druckoptionen, einschließlich der jeweiligen Standardeinstellungen, Anforderungen und Beschränkungen
- Beschreibungen der von Booklet Maker bereitgestellten Optionen, einschließlich der jeweiligen Standardeinstellungen, Anforderungen und Beschränkungen
- Beschreibungen der für den Sammelformdruck unterstützten Druckoptionen, einschließlich der jeweiligen Standardeinstellungen, Anforderungen und Beschränkungen

## ÜBERSICHT ÜBER DRUCKOPTIONEN

In diesem Abschnitt werden die Druckertreiber und die PPD/PDD-Dateien sowie die Druckoptionen des Fiery EX4112/4127 beschrieben; darüber hinaus wird beschrieben, wo die Einstellungen für die Druckoptionen festgelegt werden können.

### Druckertreiber und Druckerbeschreibungen

Aufträge, die von Computern im Netzwerk gesendet werden, werden vom Fiery EX4112/4127 empfangen und verarbeitet (RIP-Verarbeitung) und danach an den Kopierer gesendet. Die Kommunikation zwischen den Mac OS bzw. Windows-Computern im Netzwerk und dem Fiery EX4112/4127 erfolgt über einen Druckertreiber und Druckerbeschreibungen (PPD-Dateien). Windows-Computer können mit dem Fiery EX4112/4127 auch mithilfe des PCL-Druckertreibers (Printer Control Language) und der zugehörigen PDD-Dateien kommunizieren; (PDD-Dateien sind das PCL-Äquivalent zu den PPD-Dateien des PostScript-Druckertreibers). Beide Treiber ermöglichen den Zugriff auf die speziellen Funktionen des Fiery EX4112/4127 über das Dialogfenster „Drucken“.

Ein Druckertreiber steuert die Kommunikation zwischen der Anwendung und dem Ausgabegerät. Der Druckertreiber interpretiert die Anweisungen, die von der Anwendung generiert werden, mischt sie mit den von Ihnen angegebenen druckerspezifischen Optionen und übersetzt alle diese Informationen in die vom Ausgabegerät verwendete Adobe PostScript- bzw. PCL-Sprache. Der Druckertreiber erstellt auf diese Weise eine PostScript- bzw. PCL-Datei, die auf Ihrer Originaldatei und den im Dialogfenster „Drucken“ gewählten Optionen basiert.

Mit einem Druckertreiber können Sie Druckoptionen für Ihren Kopierer festlegen. Dazu muss der Druckertreiber mit der PPD- bzw. PDD-Datei für den Fiery EX4112/4127 abgeglichen werden. PPD/PDD-Dateien enthalten Informationen über die Funktionen und Fähigkeiten eines bestimmten Ausgabegeräts (z. B. über unterstützte Papiergrößen und Druckmedien). Der Druckertreiber liest die Informationen in der PPD/PDD-Datei und stellt sie Ihnen in Form von Druckoptionen zur Verfügung, die Sie im Dialogfenster „Drucken“ wählen. Die PPD/PDD-Datei für den Fiery EX4112/4127 enthält Informationen über die Funktionen des Kopierers und des Fiery EX4112/4127. Informationen über die spezifischen Druckoptionen des Fiery EX4112/4127 finden Sie in der Tabelle auf [Seite 11](#).

## Festlegen von Druckoptionen

Druckoptionen ermöglichen den Zugriff auf die spezifischen Druckfunktionen des Kopierers und des Fiery EX4112/4127. Sie können Einstellungen für die Druckoptionen auf die folgenden Arten vornehmen.

- Beim Setup

Die Standardeinstellungen bestimmter Druckoptionen werden beim Setup vom Administrator festgelegt. Fragen Sie ggf. Ihren Administrator oder Operator nach den aktuellen Serverstandardeinstellungen.

- In der Anwendung

Bei Verwendung des PCL- oder des Adobe PostScript-Druckertreibers können Sie beim Drucken eines Auftrags Druckoptionen aktivieren und die Einstellungen dafür festlegen. Ausführliche Informationen über das Festlegen von Auftragseinstellungen unter Windows finden Sie im Dokument *Drucken unter Windows*. Ausführliche Informationen über das Festlegen von Auftragseinstellungen unter Mac OS finden Sie im Dokument *Drucken unter Mac OS*.

- Mit der Anwendung Hot Folders

Sie können einem mit der Anwendung Hot Folders überwachten Ordner eine Gruppe von Druckoptionen zuordnen. Die Druckoptionen, die Sie für einen überwachten Ordner einstellen, werden auf alle Aufträge angewendet, die zum Drucken an den betreffenden Ordner übergeben werden. Die Einstellungen dieser Druckoptionen setzen etwaige Standardeinstellungen außer Kraft.



Weitere Informationen hierzu finden Sie in der Online-Hilfe zur Anwendung Hot Folders.

- Mit der Anwendung Command WorkStation

Doppelklicken Sie in der Anwendung Command WorkStation auf den Auftrag, dessen Eigenschaften Sie ändern wollen.



Weitere Informationen über die Anwendung Command WorkStation finden Sie in der Online-Hilfe dieser Anwendung.



## Hierarchie beim Festlegen von Druckoptionen

Für das Festlegen von Einstellungen gilt folgende Hierarchie:

- Die vom Anwender im Druckertreiber festgelegten Einstellungen setzen die Einstellungen außer Kraft, die beim Setup des Fiery EX4112/4127 festgelegt wurden.
- Einstellungen, die für einen mit der Anwendung Hot Folders überwachten Ordner oder für einen virtuellen Drucker festgelegt werden, setzen die vom Anwender im Druckertreiber festgelegten Einstellungen außer Kraft.
- Einstellungen, die in den Tools für das Auftragsmanagement festgelegt werden, setzen die vom Anwender im Druckertreiber festgelegten Einstellungen außer Kraft.

## DRUCKOPTIONEN

In diesem Abschnitt werden die Druckoptionen des Fiery EX4112/4127, ihre Standardeinstellungen und ggf. die für sie geltenden Einschränkungen und Voraussetzungen beschrieben. Ab [Seite 41](#) finden Sie zusätzliche Hinweise zu bestimmten Druckoptionen.

### Einstellungen der Druckoptionen

In der folgenden Tabelle sind in der Spalte „Option und Einstellungen“ die Einstellungen unterstrichen, die als Standardeinstellungen für den Druckertreiber (PPD- bzw. PDD-Standard-einstellungen) definiert sind. Wenn Sie im Druckertreiber keine spezifische Einstellung für eine Option festlegen, druckt der Fiery EX4112/4127 den Auftrag mit der unterstrichenen Einstellung.

Bei Druckoptionen, die beim Setup konfiguriert werden können (über die Anwendung Command WorkStation oder mit der Komponente Configure der WebTools), entspricht der „Druckerstandard“ der Einstellung, die beim Setup des Fiery EX4112/4127 festgelegt wurde. Bei Optionen, die beim Setup nicht konfiguriert werden können, druckt der Fiery EX4112/4127 den Auftrag mit der vorkonfigurierten Druckerstandardeinstellung. Weitere Hinweise enthält die Spalte „Voraussetzungen, Beschränkungen und Informationen“.

Die beim Setup festgelegten Standardeinstellungen können Sie der Konfigurationsseite entnehmen, die Sie in der Anwendung Command WorkStation drucken können. Die Anleitung zum Drucken der Konfigurationsseite finden Sie im Dokument [Konfiguration und Setup](#).

### Anpassen des Druckertreibers

Auf der Seite „Allgemein“ (im Druckertreiber für Windows) bzw. im Bereich „Schnellzugriff“ (im Druckertreiber für Mac OS) können Sie [bis zu 16] Druckoptionen Ihrer Wahl, die Sie häufig verwenden, im Sinne von ‚Kurzbefehlen‘ zusammenstellen. Weitere Hinweise finden Sie in der Online-Hilfe des Druckertreibers.



## Druckoptionen

Option und Einstellungen (Standardeinstellung ist unterstrichen)	Symbol	Beschreibung	Voraussetzungen, Beschränkungen und Informationen	Verfügbar über
<b>Ablagefolge</b> <u>Druckbild unten - Normal/</u> <u>Druckbild oben - Normal/</u> <u>Druckbild unten - Rückwärts/</u> <u>Druckbild oben - Rückwärts</u>	Finishing	<p>Mit dieser Option geben Sie an, in welcher Art (Druckbild oben oder unten) und in welcher Abfolge (vorwärts oder rückwärts) die gedruckten Seiten in das Kopierer-ablagefach ausgegeben werden sollen.</p> <p>Wählen Sie „Druckbild unten - Normal“, wenn die Seiten sequenziell und mit dem Druckbild nach unten gestapelt werden sollen (erste Dokumentseite zuoberst).</p> <p>Wählen Sie „Druckbild oben - Normal“, wenn die Seiten sequenziell und mit dem Druckbild nach oben gestapelt werden sollen (erste Dokumentseite zuoberst).</p> <p>Wählen Sie „Druckbild unten - Rückwärts“, wenn die Seiten rückläufig und mit dem Druckbild nach unten gestapelt werden sollen (erste Dokumentseite zuunterst).</p> <p>Wählen Sie „Druckbild oben - Rückwärts“, wenn die Seiten rückläufig und mit dem Druckbild nach oben gestapelt werden sollen (erste Dokumentseite zuunterst).</p>	<p><b>HINWEIS:</b> Wenn ein Finisher von sich aus die Umkehrung der Ablagefolge bewirkt, können Sie mit der Festlegung „Rückwärts“ veranlassen, dass die Seiten beim Verlassen des Finishers die eigentlich gewünschte Abfolge aufweisen.</p>	<p>T (W) T (M) CWS (W) CWS (M)</p>
<b>Abteilungs-ID</b>	<b>Auftrags- informa- tionen</b>	Geben Sie die korrekte Abteilungs-ID für den Auftrag ein; (sie wird über das Bedienfeld am Kopierer zugeordnet).	<p>In dieses Feld können maximal 7 Ziffern eingegeben werden.</p> <p>Weitere Hinweise finden Sie in der Dokumentation zum Kopierer.</p>	<p>T (W) T (M)</p>
<b>Abteilungskennwort</b>	<b>Auftrags- informa- tionen</b>	Geben Sie das korrekte Abteilungskennwort für den Auftrag ein; (es wird über das Bedienfeld am Kopierer zugeordnet).	<p>In dieses Feld können maximal 7 Ziffern eingegeben werden.</p> <p>Weitere Hinweise finden Sie in der Dokumentation zum Kopierer.</p>	<p>T (W) T (M)</p>
<b>Anweisungen</b>	<b>Auftrags- informa- tionen</b>	In dieses Feld können Sie Anweisungen für den Operator zu Ihrem Auftrag eingeben.	In dieses Feld können maximal 127 Zeichen (alphanumerische Zeichen und Sonderzeichen) eingegeben werden.	<p>T (W) T (M) CWS (W) CWS (M)</p>

Option und Einstellungen (Standardeinstellung ist unterstrichen)	Symbol	Beschreibung	Voraussetzungen, Beschränkungen und Informationen	Verfügbar über
<b>Anwenderauthentisierung: Anmeldung als Gast</b> <u>Aus</u> /Ein	<b>Auftrags- informa- tionen</b>	Aktivieren Sie diese Option, wenn Sie einen Auftrag als Gast drucken wollen.	Auf dem Fiery EX4112/4127 muss die Druckberechtigung für Gäste aktiviert sein.	T (W) T (M)
<b>Anwenderauthentisierung: Anwenderinformationen speichern</b> <u>Ein</u> /Aus	<b>Auftrags- informa- tionen</b>	Aktivieren Sie diese Option, wenn der Anwendername und das Kennwort bzw. die Gastoption für die Anwenderauthentisierung für nachfolgende Sitzungen gespeichert werden sollen.		T (W) T (M)
<b>Anwenderauthentisierung: Anwendername</b> <i>Anwendernamen eingeben</i>	<b>Auftrags- informa- tionen</b>	Wenn auf dem Fiery EX4112/4127 die Option für die Anwenderauthentisierung aktiviert wurde, müssen Sie zum Drucken des Auftrags mit dieser Option Ihren Anwendernamen eingeben. Geben Sie nur Ihren Anwendernamen oder Ihren Domänenbenutzernamen („domäne\benutzer“) ein.		T (W) T (M)
<b>Anwenderauthentisierung: Kennwort</b> <i>Kennwort eingeben</i>	<b>Auftrags- informa- tionen</b>	Wenn auf dem Fiery EX4112/4127 die Option für die Anwenderauthentisierung aktiviert wurde, müssen Sie zum Drucken eines Auftrags mit dieser Option Ihr Anwenderkennwort eingeben. Geben Sie Ihr lokales Anmeldekennwort oder Ihr Kennwort zur Anmeldung an der Domäne ein.		T (W) T (M)
<b>Anwenderauthentisierung: Windows-Anmeldung verwenden</b> <u>Aus</u> /Ein	<b>Auftrags- informa- tionen</b>	Aktivieren Sie diese Option, wenn Sie einen Netzwerk-Anmeldenamen verwenden.	Diese Option wird für Mac OS nicht unterstützt.	T (W) T (M)
<b>Ausgabe zeitlich planen</b> <u>Ein</u> /Aus	<b>Auftrags- informa- tionen</b>	Hiermit geben Sie an, ob Sie den Zeitpunkt (Datum und Uhrzeit) vorgeben wollen, an dem ein Auftrag gedruckt werden soll. Wenn diese Option aktiviert ist, müssen Sie das Datum und die Uhrzeit für den Auftrag wählen.	<b>HINWEIS:</b> Für die zeitliche Steuerung der Ausgabe werden das Datum und die Uhrzeit verwendet, die auf dem Fiery EX4112/4127 eingestellt sind, nicht die der Client-Workstation.  <b>HINWEIS:</b> Wenn mehrere Aufträge markiert sind und für sie dasselbe Datum und die dieselbe Uhrzeit eingestellt werden, werden die Aufträge in alphabetischer Reihenfolge der Dateinamen gedruckt.	T (W) T (M) CWS (W) CWS (M)

Option und Einstellungen (Standardeinstellung ist unterstrichen)	Symbol	Beschreibung	Voraussetzungen, Beschränkungen und Informationen	Verfügbar über
<u>Ausgabefach</u> <u>Automatisch auswählen/</u> <u>Oberes Finisherfach/</u> <u>Finisher-Staplerfach/</u> <u>Broschürenablage/</u> <u>Kuvertierwerkablage/</u> <u>Oberes HCS-Fach/</u> <u>HCS-Stacker-Fach</u>	<b>Finishing</b>	Hiermit legen Sie das Ablagefach fest, in dem die gedruckten Seiten abgelegt werden sollen.		T (W) T (M) CWS (W) CWS (M)
<u>Ausrichtung</u> <u>Hochformat/Querformat</u>	<b>Layout</b>	Mit dieser Option geben Sie an, ob das Dokument im Hochformat oder im Querformat vorliegt.	Diese Option wird für Mac OS nicht unterstützt.	T (W) T (M)
<u>Beschneiden</u> <u>Ein/Aus</u>	<b>Finishing</b>	Wählen Sie „Ein“, wenn die Kanten Ihres Broschürenauftrags beschnitten werden sollen.  <b>HINWEIS:</b> Diese Option verwendet eine Standardberechnung, die auf der Anzahl der Bögen, der Seitengröße, dem Medientyp, dem Mediengewicht und der Rückenbreite Ihrer Broschüre beruht. Sie können mit der separaten Option „Beschnitt anpassen“, eine Feinanpassung des Beschnitts vornehmen.	Diese Option können Sie nur verwenden, wenn ein Finisher installiert ist.  Weitere Hinweise zum Installieren von Finishern finden Sie im Dokument <i>Drucken unter Windows</i> bzw. <i>Drucken unter Mac OS</i> .	T (W) T (M) CWS (W) CWS (M)
<u>Beschnitt anpassen</u> <u>0,0 mm/-18,0-18,0 mm</u> <u>0,00 mm/-0,709-18,009 mm</u>	<b>Finishing</b>	Wenn die Option „Beschneiden“ aktiviert ist, können Sie mit dieser Option die Breite des Beschnitts anpassen.		T (W) T (M) CWS (W) CWS (M)
<u>Bildglättung</u>	<b>Bild</b>	Wählen Sie „Ein“, um beim Drucken von Bildern mit niedriger Auflösung die Körnigkeit zu minimieren.	Diese Option wird für PCL nicht unterstützt.	T (W) T (M) CWS (W) CWS (M)
<u>Bildoffset (Windows) /</u> <u>Bildversatz (Mac OS)</u>	<b>Finishing</b>	Mit dieser Option wird die Position des Druckbilds für den Duplexdruck angepasst; das Bild wird dazu horizontal oder vertikal in der Laufrichtung des Papiers und relativ zur vorderen Papierkante versetzt.	Diese Funktion wird für PCL nicht unterstützt.  Weitere Hinweise finden Sie auf <a href="#">Seite 48</a> .	T (W) T (M) CWS (W) CWS (M)
<u>Bildoffsetoptionen: Maßeinheit</u>	<b>Finishing</b>	Geben Sie die gewünschte Maßeinheit an (mm, Inch oder Punkt).	Diese Funktion wird für PCL nicht unterstützt.  Weitere Hinweise finden Sie auf <a href="#">Seite 48</a> .	T (W) T (M) CWS (W) CWS (M)

Option und Einstellungen (Standardeinstellung ist unterstrichen)	Symbol	Beschreibung	Voraussetzungen, Beschränkungen und Informationen	Verfügbar über
<b>Bildoffsetoptionen:</b> <u>Vorder- und Rückseite ausrichten</u>	<b>Finishing</b>	Aktivieren Sie die Option „Vorder- und Rückseite ausrichten“, wenn die Druckbilder auf der Vorder- und der Rückseite automatisch miteinander ausgerichtet werden sollen.	Diese Funktion wird für PCL nicht unterstützt.  Weitere Hinweise finden Sie auf <a href="#">Seite 48</a> .	T (W) T (M) CWS (W) CWS (M)
<b>Dateisuchpfad</b> <u>Dateisuchpfad definieren</u>	<b>Variabler Datendruck</b>	Bei bestimmten PPML-Aufträgen und anderen Auftragsstypen sind nicht alle Ressourcen des Auftrags mit den variablen Daten in einer einzelnen Datei enthalten. In diesen Fällen können Sie für einen Auftrag die Position der Ressourcen mit den variablen Daten angeben, damit der Fiery EX4112/4127 auf sie zugreifen kann.	Diese Option wird für PCL nicht unterstützt.  Weitere Hinweise finden Sie im Dokument <a href="#">Variabler Datendruck</a> .	T (W) T (M) CWS (W) CWS (M)
<b>Datensatzlänge definieren</b>	<b>Variabler Datendruck</b>	Mit dieser Funktion können Sie eine PDF- oder PostScript-Datei als einen Auftrag mit variablen Daten verarbeiten und Finishing-Optionen individuell für jeden Datensatz festlegen.	Diese Option wird in Verbindung mit der Option „Seiten pro Datensatz“ verwendet.  Weitere Hinweise finden Sie im Dokument <a href="#">Variabler Datendruck</a> .  Diese Option wird für PCL nicht unterstützt.	T (W) T (M) CWS (W) CWS (M)
<b>Drehen um 180°</b>	<b>Layout</b>	Hiermit geben Sie an, ob die quer ausgerichteten Seiten eines Auftrags um 180° gedreht werden sollen.	<b>HINWEIS:</b> Diese Option wird nur bei der Festlegung „Ausrichtung = Querformat“ angeboten.	T (W) T (M) CWS (W) CWS (M)

Option und Einstellungen (Standardeinstellung ist unterstrichen)	Symbol	Beschreibung	Voraussetzungen, Beschränkungen und Informationen	Verfügbar über
<b>Druckgröße</b> <u>Gleich wie Dokumentgröße/</u> <u>Eigene Größe definieren</u> US Brief SEF/US Brief LEF/ A4 SEF/A4 LEF/A6 SEF/A5 SEF/ A5 LEF/A3 SEF/B6 SEF/B4 SEF/ B5 SEF/B5 LEF/ Statement (5,5 x 8,5) SEF/ Executive (7,25 x 10,5) SEF/ Executive (7,25 x 10,5) LEF/ 8 x 10 SEF/8 x 10 LEF/ 8,46 x 12,4 Spanien [215 x 315 mm] SEF/ 8,5 x 13 SEF/ US Lang (8,5 x 14) SEF/ 11 x 15 SEF/ Ledger (11 x 17) SEF/ A4 Deckblatt LEF/ A4 Deckblatt SEF/ US Brief-Titel/Abschluss (9 x 11) LEF/ US-Brief-Titel/Abschluss (9 x 11) SEF/ 12 x 18 SEF/ SRA3 (12,6 x 17,7) SEF/ 12,6 x 19,2 SEF/ 13 x 18 SEF/13 x 19 LEF/ 16-kai (VR China) SEF/ 16-kai (VR China) LEF/ 8-kai (VR China) SEF/ Postkarte (4 x 6) SEF/ Postkarte (5 x 7) SEF/ Rückpostkarte SEF/ DT A3 Spezial SEF/ 16-kai (Taiwan) SEF/ 16-kai (Taiwan) LEF/ 8-kai (Taiwan) SEF/ Postkarte SEF/ A4 Spezial LEF/A4 Spezial SEF/	Medium	<p>Mit dieser Option legen Sie für ein Dokument die Druckgröße (die Maße des zum Drucken verwendeten Papiers) fest.</p> <p>Wenn die im Dokument angelegte Seitengröße von der gewählten Druckgröße abweicht, werden die Dokumentseiten passend für die gewählte Druckgröße skaliert.</p> <p>Größenangaben ohne metrische Einheit (Millimeter) erfolgen in Inch (Zoll).</p> <p>„SEF“ steht für die Zufuhr über die kürzere Kante, „LEF“ für die Zufuhr über die längere Kante.</p>	<p>Weitere Hinweise zum Drucken von Aufträgen mit einer benutzerdefinierten Seitengröße finden Sie in den Dokumenten <i>Drucken unter Windows</i> und <i>Drucken unter Mac OS</i>.</p>	T (W) T (M)
<b>Duplex</b> <u>Aus/Querbinden/Hochbinden</u>	Layout	<p>Hiermit legen Sie die Ausrichtung des Druckbilds fest und geben an, ob ein Auftrag einseitig oder doppelseitig gedruckt wird.</p>	<p>Weitere Hinweise zum Duplexdruck finden Sie auf <a href="#">Seite 43</a>.</p>	T (W) T (M) CWS (W) CWS (M)

Option und Einstellungen (Standardeinstellung ist unterstrichen)	Symbol	Beschreibung	Voraussetzungen, Beschränkungen und Informationen	Verfügbar über
<b>Eigene Rasterung (Schwarz)</b> <u>Ein/Aus</u>	<b>Bild</b>	Wählen Sie „Ein“, wenn Sie den Winkel und den lpi-Wert für das Halftone-Raster anpassen und die Art und Weise steuern wollen, wie der Fiery EX4112/4127 die Halftone-Raster beim Verarbeiten auf die Druckaufträge anwendet.	Diese Option wird für PCL nicht unterstützt.  Den Winkel und den lpi-Wert können Sie mit den Optionen „Rasterwinkel“ und „lpi-Raster“ festlegen.	T (W) T (M) CWS (W) CWS (M)
<b>Exemplarweise drucken</b> <u>Ein/Aus</u>	<b>Finishing</b>	Mit dieser Option geben Sie an, wie mehrseitige Aufträge bzw. mehrere Kopien eines Auftrags ausgegeben werden sollen.	Weitere Hinweise finden Sie auf <a href="#">Seite 42</a> .	T (W) T (M) CWS (W) CWS (M)
<b>Falzen</b> <u>Aus/Doppelfalz/</u> <u>Wickelfalz (Zweibruch)/</u> <u>Zickzackfalz/Z-Falz/</u> <u>Broschürenfalz</u>	<b>Finishing</b>	Hiermit geben Sie die Seitenanordnung eines Auftrags bei speziellen Layouts zum späteren Falzen oder Schneiden an.	Weitere Hinweise finden Sie auf <a href="#">Seite 44</a> .	T (W) T (M) CWS (W) CWS (M)
<b>Folie + Zwischenblatt –</b> <b>Zufuhr</b> <u>Behälter 1/Behälter 2/</u> <u>Behälter 3/Behälter 4/</u> <u>Behälter 6 (HCF1)/</u> <u>Behälter 6</u> <u>(GRB, Überformat)/</u> <u>Behälter 7 (HCF 2)/</u> <u>Interposer (D-Finisher)</u>	<b>Medium</b>	Hiermit geben Sie das Papierfach an, in dem sich das Medium für die Zwischenblätter befindet.		T (W) T (M) CWS (W) CWS (M)
<b>Folie mit Zwischenblatt</b> <u>Ein/Aus</u>	<b>Medium</b>	Wählen Sie „Ein“, um leere Blätter zwischen bedruckte Klarsichtfolien einzulegen.		T (W) T (M) CWS (W) CWS (M)
<b>Formulare pro Block</b> <u>1-999</u>	<b>Medium</b>	Mit dieser Option legen Sie die Anzahl der Formulare fest, die zusammen als Gruppe (oder „Block“) gedruckt werden sollen; sie können versetzt abgelegt oder durch Trennseiten unterteilt werden.	Diese Option wird für PCL nicht unterstützt.  Weitere Hinweise finden Sie auf <a href="#">Seite 44</a> .	T (W) T (M) CWS (W) CWS (M)
<b>FreeForm: Aktualisieren</b>	<b>Variabler</b> <b>Datendruck</b>	Klicken Sie auf diese Option, um die Liste der FreeForm Master-Dateien zu aktualisieren.	Diese Option wird für PCL nicht unterstützt.  Weitere Hinweise finden Sie im Dokument <a href="#">Variabler Datendruck</a> .	T (W) T (M)



Option und Einstellungen (Standardeinstellung ist unterstrichen)	Symbol	Beschreibung	Voraussetzungen, Beschränkungen und Informationen	Verfügbar über
<b>FreeForm: Master-Datei erstellen</b> <u>Nein</u> /1-100	<b>Variabler Datendruck</b>	Hiermit erstellen Sie eine FreeForm Master-Datei aus Ihrem Auftrag und ordnen ihr eine FreeForm Master-Nummer zu.	Diese Option wird für PCL nicht unterstützt.  Weitere Hinweise finden Sie im Dokument <i>Variabler Datendruck</i> .	T (W) T (M) CWS (W) CWS (M)
<b>FreeForm: Master-Datei verwenden</b> <u>Nein</u> /1-100	<b>Variabler Datendruck</b>	Hiermit geben Sie für einen Auftrag mit variablen Daten die Nummer der zu verwendenden FreeForm Master-Datei an.	Diese Option wird für PCL nicht unterstützt.  Weitere Hinweise finden Sie im Dokument <i>Variabler Datendruck</i> .	T (W) T (M) CWS (W) CWS (M)
<b>FreeForm: Master-Vorschau</b>	<b>Variabler Datendruck</b>	Klicken Sie auf diese Option, um ein niedrig aufgelöstes Bild der gewählten FreeForm Master-Datei anzuzeigen.	Diese Option wird für PCL nicht unterstützt.  Weitere Hinweise finden Sie im Dokument <i>Variabler Datendruck</i> .	T (W) CWS (W) CWS (M)
<b>Gemischte Medien</b> <i>Anwenderdefiniert</i>	<b>Medium</b>	Hiermit können Sie festlegen, dass für die Seiten eines Auftrags verschiedene Medien aus verschiedenen Fächern verwendet werden sollen.	Diese Option wird für PCL nicht unterstützt.  Weitere Hinweise finden Sie auf <a href="#">Seite 50</a> .  Weitere Hinweise zur Option „Gemischte Medien“ in der Anwendung Command WorkStation finden Sie im Dokument <i>Dienstprogramme</i> .	T (W) T (M) CWS (W) CWS (M)
<b>Heftermodus</b> <u>Aus</u> /Einfach, links unten/ Einfach, rechts unten/ Einfach, links oben/ Einfach, rechts oben/ Doppelt (links oder oben)/ Doppelt (rechts oder unten) Einfach (links oder oben)/ Einfach (rechts oder unten)/ Mitte	<b>Finishing</b>	Mit dieser Option legen Sie die Anzahl und die Position der Heftklammern fest.		T (W) T (M) CWS (W) CWS (M)
<b>Helligkeit</b> 85% <u>Sehr hell</u> /90% <u>Heller</u> / 95% <u>Hell</u> /100% <u>Normal</u> / 105% <u>Dunkel</u> /110% <u>Dunkler</u> / 115% <u>Sehr dunkel</u>	<b>Bild</b>	Hiermit legen Sie die Helligkeit fest. Mit „85%“ erhalten Sie ein wesentlich helleres, mit „115%“ ein wesentlich dunkleres Bild, mit Werten dazwischen entsprechende Abstufungen.	Diese Option wird für PCL nicht unterstützt.	T (W) T (M) CWS (W) CWS (M)

Option und Einstellungen (Standardeinstellung ist unterstrichen)	Symbol	Beschreibung	Voraussetzungen, Beschränkungen und Informationen	Verfügbar über
<u>Kopien</u> 1-9999	<b>Auftrags- informa- tionen</b>	Mit dieser Option geben Sie an, wie viele Kopien/Exemplare eines Auftrags gedruckt werden sollen.		
<u>Lochen</u> <u>Aus/2er-Lochung/3er-Lochung/</u> <u>4er-Lochung</u>	<b>Finishing</b>	Mit dieser Option legen Sie fest, ob und wie ein Auftrag gelocht werden soll.		T (W) T (M) CWS (W) CWS (M)
<u>Lochposition</u> <u>Nein/Links oder oben/</u> <u>Rechts oder unten</u>	<b>Finishing</b>	Mit dieser Option legen Sie die Kante fest, an der die Seiten gelocht werden sollen.		T (W) T (M) CWS (W) CWS (M)
<u>lpi-Raster</u> 85/20-200	<b>Bild</b>	Mit dieser Option legen Sie den lpi-Wert (Lines per Inch) für das Halfone-Raster fest.	Diese Option wird für PCL nicht unterstützt.	T (W) T (M) CWS (W) CWS (M)
<u>Master-Datei drucken</u> <u>Druckerstandard/Nein/Ja</u>	<b>Variabler Datendruck</b>	Wenn Sie eine Master-Datei aus einer Anwendung heraus erstellen und für diese Option die Einstellung „Ja“ wählen, wird die Master-Datei gedruckt.  Aktivieren Sie diese Option, um eine Master-Datei zu überprüfen bzw. um sicherzustellen, dass die richtige Master-Datei verwendet wird.	Diese Option wird für PCL nicht unterstützt.  Die Einstellung „Druckerstandard“ entspricht der beim Setup des Fiery EX4112/4127 festgelegten Einstellung.  Diese Option steht nur zur Verfügung, wenn die Option „Master-Datei erstellen“ aktiviert wird.  Weitere Hinweise finden Sie im Dokument <i>Variabler Datendruck</i> .	T (W) T (M) CWS (W) CWS (M)

**HINWEIS:** Wenn Sie die Master-Datei drucken, werden gegebenenfalls die anteiligen Klickkosten berechnet.

Option und Einstellungen (Standardeinstellung ist unterstrichen)	Symbol	Beschreibung	Voraussetzungen, Beschränkungen und Informationen	Verfügbar über
<b>Medium</b> <b>Druckerstandard/</b> <u>Normalpapier (44-105 g/m<sup>2</sup>)/</u> Normalpapier - Spezial 1/ Gelocht/ <u>Umweltpapier (64-105 g/m<sup>2</sup>)/</u> Umweltpapier - Spezial 1/ Normalpapier (Wiedereinlegen)/ Normalpapier (Wiedereinlegen) - Spezial 1/ OHP-Folien/ Leichtpapier (52-63 g/m <sup>2</sup> )/ Karton (HW) (106-216 g/m <sup>2</sup> )/ Karton - Spezial 1/ Schwerer Karton (217-253 g/m <sup>2</sup> )/ Schwerer Karton - Spezial 1/ Glanzpapier (64-105 g/m <sup>2</sup> )/ Glanzpapier A (106-135 g/m <sup>2</sup> )/ Glanzpapier B (136-216 g/m <sup>2</sup> )/ Glanzkarton (217-253 g/m <sup>2</sup> )/ Etiketten (106-216 g/m <sup>2</sup> )/ Etiketten (HW) (217-253 g/m <sup>2</sup> )/ Registermaterial (106-216 g/m <sup>2</sup> )/ Registermaterial (HW) (217-253 g/m <sup>2</sup> )/ Benutzerdefiniert 1 (64-105 g/m <sup>2</sup> )/ Benutzerdefiniert 2 (64-105 g/m <sup>2</sup> )/ Benutzerdefiniert 3 (64-105 g/m <sup>2</sup> )/ Benutzerdefiniert 4 (64-105 g/m <sup>2</sup> )/ Benutzerdefiniert 5 (64-105 g/m <sup>2</sup> )	<b>Medium</b>	Wählen Sie den Typ des Mediums, das sich im gewählten Fach befindet.	Weitere Hinweise über Medien und Papierspezifikationen finden Sie in der Dokumentation des Kopierers.  Weitere Hinweise zum Drucken auf Registermedien finden Sie auf <a href="#">Seite 55</a> .	T (W) T (M) CWS (W) CWS (M)
<b>Mehrfachlayout: Seitenfolge</b> <i>Klicken zum Definieren</i>	<b>Layout</b>	Durch Klicken auf das jeweilige Symbol können Sie für ein Mehrfachlayout mit zwei oder mehr Auftragsseiten pro Bogen/Blatt die Abfolge der Auftragsseiten festlegen.	Diese Option wird für PCL nicht unterstützt.	T (W) T (M) CWS (W) CWS (M)

Option und Einstellungen (Standardeinstellung ist unterstrichen)	Symbol	Beschreibung	Voraussetzungen, Beschränkungen und Informationen	Verfügbar über
<b>Mehrfachlayout</b> <u>1fach/2fach/4fach/6fach/9fach/16fach</u>	<b>Layout</b>	Mit dieser Option können Sie festlegen, wie viele Auftragsseiten zusammen auf einem Bogen/Blatt gedruckt werden sollen.		T (W) T (M) CWS (W) CWS (M)
<b>Negativ</b> <u>Aus/Ein</u>	<b>Layout</b>	Aktivieren Sie diese Option, wenn Ihr Auftrag als Negativ gedruckt werden soll.	Diese Option wird für PCL sowie für Mac OS nicht unterstützt.	T (W) T (M)
<b>Notiz 1/Notiz 2</b>	<b>Auftrags- informa- tionen</b>	In dieses Feld können Sie Notizen zu Ihrem Auftrag eingeben.	Die Notizen dürfen maximal 31 Zeichen lang sein.	T (W) T (M) CWS (W) CWS (M)
<b>OMR-Ausgabe</b> <u>Ein/Aus</u>	<b>Bild</b>	Mit dieser Option können Sie veranlassen, dass der Kopierer für die optische Markierungserkennung (OMR) kalibriert wird.		T (W) T (M) CWS (W) CWS (M)
<b>Paper Catalog</b> <i>Medium wählen</i>	<b>Medium</b>	Klicken Sie auf „Medium wählen“, um über die Komponente Paper Catalog auf die Attribute aller Papiere/Medien zuzugreifen, die zum Drucken mit dem Xerox 4112 bzw. Xerox 4127 zur Verfügung stehen.	Diese Option wird für PCL nicht unterstützt.  Weitere Hinweise finden Sie auf <a href="#">Seite 52</a> .  Sie können auf Paper Catalog im PostScript-Druckertreiber für Windows und im Fenster „Auftrags-eigenschaften“ der Anwendung Command WorkStation zugreifen. Weitere Hinweise finden Sie im Dokument <a href="#">Dienstprogramme</a> und in der Online-Hilfe zu Paper Catalog.	T (W) CWS (W) CWS (M)
<b>Papierfachausrichtung</b> <u>Ein/Aus</u>	<b>Medium</b>	Mit dieser Option können Sie die Funktion für die Papierfachausrichtung aktivieren und sicherstellen, dass beim Duplexdruck die Druckbilder auf Vorder- und Rückseite richtig miteinander ausgerichtet werden.	Diese Funktion wird für PCL nicht unterstützt.  Weitere Hinweise finden Sie im Dokument <a href="#">Dienstprogramme</a> .	T (W) T (M) CWS (W)

Option und Einstellungen (Standardeinstellung ist unterstrichen)	Symbol	Beschreibung	Voraussetzungen, Beschränkungen und Informationen	Verfügbar über
<u>Papierzufuhr</u> <u>Automatisch auswählen/</u> <u>Behälter 1/Behälter 2/</u> <u>Behälter 3/Behälter 4/</u> <u>Behälter 5 (MSI-Fach)/</u> <u>Behälter 6 (HCF 1)/</u> <u>Behälter 6 (GRB, Überformat)/</u> <u>Behälter 7 (HCF 2)/</u> <u>Interposer (D-Finisher)</u>	Medium	Hiermit geben Sie das Papierfach an, in dem sich das Druckmedium für den Auftrag befindet.  <b>HINWEIS:</b> Es wird empfohlen, dass Sie die Papierzufuhr stets mit dieser Druckoption und nicht innerhalb der Anwendung festlegen, aus der Sie drucken.	Mit der Einstellung „Automatisch auswählen“ wird automatisch ein Papierfach/Behälter gewählt, in dem sich Papier der im Auftrag angegebenen Größe befindet.  Sie müssen für Behälter 5 auf dem Kopierer zunächst die korrekte Druckgröße und den korrekten Medientyp konfigurieren, um Aufträge unter Verwendung von Behälter 5 drucken zu können.	T (W) T (M) CWS (W) CWS (M)
<u>Passend skalieren</u> <u>Ein/Aus</u>	Layout	Hiermit geben Sie an, ob Ihr Auftrag automatisch auf eine bestimmte Papiergröße skaliert werden soll.	Diese Option wird für PCL nicht unterstützt.  Weitere Hinweise finden Sie auf <a href="#">Seite 54</a> .	T (W) T (M) CWS (W) CWS (M)
<u>PDF XObjects verwenden</u> <u>Ein/Aus</u>	Variabler Datendruck	Mit dieser Option können Sie die Funktion PDF XObjects nutzen, die Objekte (Text, Bilder und Vektoren) in einer PostScript- oder PDF-Datei erkennt und das Bild im Cache-Speicher ablegt, sodass die Bilddaten nicht mehrmals verarbeitet werden müssen; dadurch wird die Druckdauer verkürzt.	Weitere Hinweise finden Sie im Dokument <i>Variabler Datendruck</i> .  Diese Option wird nur im Fenster „Auftragseigenschaften“ der Anwendung Command WorkStation angeboten.	CWS (W) CWS (M)
<u>Rahmen drucken (PostScript)</u> <u>Seitenränder drucken (PCL)</u> <u>Ein/Aus</u>	Layout	Aktivieren Sie diese Option, wenn um jede Seite des Dokuments eine Rahmenlinie gedruckt werden soll.	<b>HINWEIS:</b> Diese Option wird für PCL nur angeboten, wenn „2-fach“ oder ein höherer Wert für die Option „Mehrfachlayout“ eingestellt wird.	T (W) T (M) CWS (W) CWS (M)
<u>Rastermodus des Druckers</u> <u>Grafik/Foto/Text</u>	Bild	Mit dieser Option legen Sie den lpi-Wert für das Halftone-Raster indirekt über eine Vorgabe fest.		T (W) T (M) CWS (W) CWS (M)
<u>Rasterwinkel</u> <u>45/0-90</u>	Bild	Mit dieser Option legen Sie den Winkel für das Halftone-Raster fest.	Diese Option wird für PCL nicht unterstützt.	T (W) T (M) CWS (W) CWS (M)
<u>Registerversatz</u> <u>Nein/0,5 Inch</u>	Medium: Gemischte Medien	Bei der Einstellung „0,5 Inch“ wird der Text/das Bild so versetzt, dass es auf dem Tab der Registerseite gedruckt wird.	Weitere Hinweise finden Sie im Dokument <i>Dienstprogramme</i> .  Weitere Hinweise zum Drucken auf Registermedien finden Sie auf <a href="#">Seite 55</a> .	T (W) T (M) CWS (W) CWS (M)

Option und Einstellungen (Standardeinstellung ist unterstrichen)	Symbol	Beschreibung	Voraussetzungen, Beschränkungen und Informationen	Verfügbar über
<u>Rückenpressung</u> <u>Aus/Sehr hoch/Hoch/Normal/</u> <u>Niedrig/Sehr niedrig</u>	<b>Finishing</b>	Mit dieser Option legen Sie fest, wie stark der Rücken einer Broschüre zusammengepresst wird. Wählen Sie „Sehr hoch“ für den höchsten Druck und die stärkste Glättung, „Sehr niedrig“ für den geringsten Druck oder eine der Einstellungen dazwischen. Wählen Sie „Aus“, wenn keine Pressung erfolgen soll.	<b>HINWEIS:</b> Damit Sie diese Option verwenden können, muss ein Auftrag mindestens fünf Bögen umfassen.	T (W) T (M) CWS (W) CWS (M)
<u>Sammelformdruck</u> <u>Schneiden &amp; stapeln/</u> <u>Mehrfach duplizieren</u>	<b>Layout</b>	Mit dieser Option können Sie veranlassen, dass einzelne Seiten oder Bilder auf einem Bogen dupliziert werden, um die Gesamtdruckdauer zu verkürzen.	Weitere Hinweise finden Sie auf <a href="#">Seite 48</a> .	T (W) T (M) CWS (W) CWS (M)
<u>Seiten pro Datensatz</u> <u>0-999</u>	<b>Variabler Datendruck</b>	Mit dieser Option können Sie festlegen, dass das Finishing für die eingegebene Anzahl von Datensätzen (nicht für den Auftrag insgesamt) erfolgen soll.	Diese Option wird in Verbindung mit der Option „Datensatzlänge definieren“ verwendet.  Weitere Hinweise finden Sie im Dokument <a href="#">Variabler Datendruck</a> .  Diese Option wird für PCL nicht unterstützt.	T (W) T (M) CWS (W) CWS (M)
<u>Seitenbereich</u> <u>Alle/Gerade/Ungerade</u> <u>Seiten/Datensätze/Bögen</u>	<b>Auftragsinformationen</b>	Mit dieser Option können Sie einzelne Seiten und Seitenbereiche wählen, die Sie drucken wollen (getrennt durch Kommas, z. B. 5,7,11-15) bzw. festlegen, dass nur die Seiten mit geraden bzw. mit ungeraden Seitennummern gedruckt werden sollen.  Wählen Sie für normale Druckaufträge die Einstellung „Seiten“.  Wählen Sie für VDP-Aufträge die Einstellung „Datensätze“.  Wählen Sie für ausgeschossene Aufträge die Einstellung „Bögen“.		CWS (W) CWS (M)
<u>Seitenfolge</u> <u>Vorwärts/Rückwärts</u>	<b>Finishing</b>	Wählen Sie „Vorwärts“, um die Seiten Ihres Auftrags von vorne nach hinten zu drucken.  Wählen Sie „Rückwärts“, um die Seiten Ihres Auftrags von hinten nach vorne zu drucken.		T (W) T (M) CWS (W) CWS (M)

Option und Einstellungen (Standardeinstellung ist unterstrichen)	Symbol	Beschreibung	Voraussetzungen, Beschränkungen und Informationen	Verfügbar über
<b>Seitengröße</b> <b>US Brief SEF/US Brief LEF/</b> <b>A4 SEF/A4 LEF/A6 SEF/A5 SEF/</b> <b>A5 LEF/A3 SEF/B6 SEF/B4 SEF/</b> <b>B5 SEF/B5 LEF/</b> <b>Statement (5,5 x 8,5) SEF/</b> <b>Executive (7,25 x 10,5) SEF/</b> <b>Executive (7,25 x 10,5) LEF/</b> <b>8 x 10 SEF/8 x 10 LEF/</b> <b>8,46 x 12,4 Spanien</b> <b>[215 x 315 mm] SEF/</b> <b>8,5 x 13 SEF/</b> <b>US Lang (8,5 x 14) SEF/</b> <b>11 x 15 SEF/</b> <b>Ledger (11 x 17) SEF/</b> <b>A4 Deckblatt LEF/</b> <b>A4 Deckblatt SEF/</b> <b>US Brief-Titel/Abschluss</b> <b>(9 x 11) LEF/</b> <b>US-Brief-Titel/Abschluss</b> <b>(9 x 11) SEF/</b> <b>12 x 18 SEF/</b> <b>SRA3 (12,6 x 17,7) SEF/</b> <b>12,6 x 19,2 SEF/</b> <b>13 x 18 SEF/13 x 19 LEF/</b> <b>16-kai (VR China) SEF/</b> <b>16-kai (VR China) LEF/</b> <b>8-kai (VR China) SEF/</b> <b>Postkarte (4 x 6) SEF/</b> <b>Postkarte (5 x 7) SEF/</b> <b>Rückpostkarte SEF/</b> <b>DT A3 Spezial SEF/</b> <b>16-kai (Taiwan) SEF/</b> <b>16-kai (Taiwan) LEF/</b> <b>8-kai (Taiwan) SEF/</b> <b>Postkarte SEF/</b> <b>A4 Spezial LEF/</b> <b>A4 Spezial SEF/</b> <b>Postkarte (4 x 6) SEF/</b> <b>Postkarte (6 x 9) LEF/</b> <b>Postkarte (6 x 9) SEF/</b> <b>Benutzerdefinierte Seitengröße</b> <b>für PostScript</b>	Medium	<p>Die Seitengröße entspricht der Größe, die in der Anwendung im Fenster „Seite einrichten“ (oder „Papierformat“, „Drucker einrichten“ oder einem Fenster mit vergleichbarer Funktion) festgelegt wird. Hiermit legen Sie die Größe der Seiten im Dokument fest.</p> <p>Größenangaben ohne metrische Einheit (Millimeter) erfolgen in Inch (Zoll).</p> <p>Formate mit dem Zusatz „SEF“ stehen für die ‚Zufuhr über die kürzere Kante‘.</p> <p>Formate ohne Zusatz oder mit dem Zusatz „LEF“ stehen für die ‚Zufuhr über die längere Kante‘.</p>	<p>Weitere Hinweise zum Drucken von Aufträgen mit einer benutzerdefinierten Seitengröße finden Sie in den Dokumenten <i>Drucken unter Windows</i> und <i>Drucken unter Mac OS</i>.</p>	T (W) T (M)

Option und Einstellungen (Standardeinstellung ist unterstrichen)	Symbol	Beschreibung	Voraussetzungen, Beschränkungen und Informationen	Verfügbar über
<u>Skalieren</u> <u>100%/25-400%</u>	Layout	Hiermit geben Sie einen Skalierfaktor für den Druckauftrag an.	<b>HINWEIS:</b> Der gültige Bereich für den Skalierfaktor liegt zwischen 25% und 400%.  <b>HINWEIS:</b> Weitere Hinweise finden Sie auf <a href="#">Seite 54</a> .	T (W) T (M) CWS (W) CWS (M)
<u>Spiegelverkehrt</u> <u>Aus/Ein</u>	Layout	Wählen Sie „Ein“, wenn Sie den Auftrag spiegelbildlich drucken wollen.	Diese Option wird für PCL sowie für Mac OS nicht unterstützt.	T (W) T (M)
<u>Text/Grafiken – Qualität</u> <u>Normal/Optimal/Automatisch</u>	Bild	Mit dieser Option bestimmen Sie die Qualität der Ausgabe (die Feinheit von Textelementen und Bildern).  Wählen Sie „Normal“, um bei hoher Druckgeschwindigkeit ein gutes Druckbild zu erzielen.  Wählen Sie „Optimal“, um die bestmögliche Qualität zu erzielen; dies geht allerdings zu Lasten der Druckgeschwindigkeit.  Wählen Sie „Automatisch“ für ein ausgewogenes Verhältnis zwischen Qualität und Geschwindigkeit.	Diese Option wird für PCL nicht unterstützt.	T (W) T (M) CWS (W) CWS (M)
<u>Trennblatt – Papierzufuhr</u> <u>Behälter 1/Behälter 2/</u> <u>Behälter 3/Behälter 4/</u> <u>Behälter 5 (MSI-Fach)/</u> <u>Behälter 6 (HCF1)/</u> <u>Behälter 6 (GRB, Überformat)/</u> <u>Behälter 7 (HCF 2)/</u> <u>Interposer (D-Finisher)</u>	Medium	Mit dieser Option geben Sie an, in welchem Fach/Behälter sich das Medium für die Trennblätter befindet.	Sie müssen für Behälter 5 auf dem Kopierer zunächst die korrekte Druckgröße und den korrekten Medientyp konfigurieren, um Aufträge unter Verwendung von Behälter 5 drucken zu können.	T (W) T (M) CWS (W) CWS (M)



Option und Einstellungen (Standardeinstellung ist unterstrichen)	Symbol	Beschreibung	Voraussetzungen, Beschränkungen und Informationen	Verfügbar über
<b>Trennblatt – Seitengröße</b> <b>US Brief SEF/US Brief LEF/</b> <b>A4 SEF/A4 LEF/A6 SEF/A5 SEF/</b> <b>A5 LEF/A3 SEF/B6 SEF/B4 SEF/</b> <b>B5 SEF/B5 LEF/</b> <b>Statement (5,5 x 8,5) SEF/</b> <b>Executive (7,25 x 10,5) SEF/</b> <b>Executive (7,25 x 10,5) LEF/</b> <b>8 x 10 SEF/8 x 10 LEF/</b> <b>8,46 x 12,4 Spanien</b> <b>[215 x 315 mm] SEF/</b> <b>8,5 x 13 SEF/</b> <b>US Lang (8,5 x 14) SEF/</b> <b>11 x 15 SEF/</b> <b>Ledger (11 x 17) SEF/</b> <b>A4 Deckblatt LEF/</b> <b>A4 Deckblatt SEF/</b> <b>US Brief-Titel/Abschluss</b> <b>(9 x 11) LEF/</b> <b>US-Brief-Titel/Abschluss</b> <b>(9 x 11) SEF/</b> <b>12 x 18 SEF/</b> <b>SRA3 (12,6 x 17,7) SEF/</b> <b>12,6 x 19,2 SEF/</b> <b>13 x 18 SEF/13 x 19 LEF/</b> <b>16-kai (VR China) SEF/</b> <b>16-kai (VR China) LEF/</b> <b>8-kai (VR China) SEF/</b> <b>Postkarte (4 x 6) SEF/</b> <b>Postkarte (5 x 7) SEF/</b> <b>Rückpostkarte SEF/</b> <b>DT A3 Spezial SEF/</b> <b>16-kai (Taiwan) SEF/</b> <b>16-kai (Taiwan) LEF/</b> <b>8-kai (Taiwan) SEF/</b> <b>Postkarte SEF/</b> <b>A4 Spezial LEF/</b> <b>A4 Spezial SEF/</b> <b>Postkarte (4 x 6) SEF/</b> <b>Postkarte (6 x 9) LEF/</b> <b>Postkarte (6 x 9) SEF/</b>	<b>Medium</b>	<p>Hiermit geben Sie die Seitengröße an, die für die Trennblätter verwendet werden soll.</p> <p>Formate mit dem Zusatz „SEF“ stehen für die ‚Zufuhr über die kürzere Kante‘.</p> <p>Formate ohne Zusatz oder mit dem Zusatz „LEF“ stehen für die ‚Zufuhr über die längere Kante‘.</p> <p>Größenangaben ohne metrische Einheit (Millimeter) erfolgen in Inch (Zoll).</p>		T (W) T (M) CWS (W) CWS (M)
<b>Trennblatt</b> <b>Ein/Aus</b>	<b>Medium</b>	Mit dieser Option geben Sie an, ob zwischen je zwei Exemplare oder Seiten eines Auftrags ein Trennblatt eingelegt werden soll.	Diese Option wird nur bei Aufträgen wirksam, die nicht sortiert oder exemplarweise abgelegt werden.	T (W) T (M) CWS (W) CWS (M)

Option und Einstellungen (Standardeinstellung ist unterstrichen)	Symbol	Beschreibung	Voraussetzungen, Beschränkungen und Informationen	Verfügbar über
<u>Versatzablagemodus</u> <u>Druckerstandard/Ein/Aus</u>	<b>Finishing</b>	Hiermit geben Sie an, ob die gedruckten Auftragsseiten vom Kopierer versetzt abgelegt werden sollen.	<b>HINWEIS:</b> Aufträge können nur versetzt abgelegt werden, wenn ein Finisher installiert ist. Weitere Hinweise zum Installieren von Finishern finden Sie im Dokument <i>Drucken unter Windows</i> bzw. <i>Drucken unter Mac OS</i> .	T (W) T (M) CWS (W) CWS (M)
<u>Vertraulich drucken</u>	<b>Auftrags- informa- tionen</b>	Diese Option unterstützt das Drucken von Aufträgen mit vertraulichem Inhalt. Mit dieser Option können Sie ein spezifisches Kennwort für einen Auftrag festlegen, das über das Display am Kopierer erneut eingegeben werden muss. Dadurch wird sichergestellt, dass der Auftrag erst ausgegeben wird, wenn Sie am Kopierer anwesend sind. Weitere Hinweise finden Sie in der Dokumentation zum Kopierer.		T (W) T (M)
<u>Warteschlangenaktion</u> <u>Drucken/</u> <u>Verarbeiten und halten/</u> <u>Drucken und halten</u>	<b>Auftrags- informa- tionen</b>	<p>Mit dieser Option können Sie die gewünschte Warteschlangenaktion festlegen.</p> <p>Wählen Sie „Drucken“, wenn Sie den Auftrag direkt an die Warteschlange „Drucken“ senden wollen.</p> <p>Wählen Sie „Verarbeiten und halten“, wenn der Auftrag verarbeitet und angehalten werden soll, ohne gedruckt zu werden; (dies ist für Aufträge sinnvoll, wenn Sie die Auftragsseigenschaften in der Anwendung Command WorkStation bearbeiten wollen).</p> <p>Wählen Sie „Drucken und halten“, wenn nach dem Drucken die Rasterdaten Ihres Auftrags gespeichert werden sollen; (in diesem Fall beansprucht die wiederholte Druckausgabe weniger Zeit, da die Daten nicht erst verarbeitet werden müssen).</p>	<b>HINWEIS:</b> Diese Option ist irrelevant, wenn Sie Ihren Auftrag an die direkte Verbindung senden.	T (W) T (M)

Option und Einstellungen (Standardeinstellung ist unterstrichen)	Symbol	Beschreibung	Voraussetzungen, Beschränkungen und Informationen	Verfügbar über
<u>Wasserzeichen</u> Keine/ <u>VERTRAULICH/KOPIE/</u> <u>ENTWURF/ORIGINAL/</u> <u>STRENG GEHEIM</u>	<u>Stempe- lung</u>	<p>Durch Klicken auf „Bearbeiten“ können Sie die Position und den Stil eines Wasserzeichens bearbeiten.</p> <p>Wählen Sie „Neu“, um ein eigenes Wasserzeichen zu erstellen.</p> <p>Aktivieren Sie die Option „Nur auf erster Seite“, wenn das Wasserzeichen nur auf der ersten Seite gedruckt werden soll.</p> <p>Aktivieren Sie die Option „Transparent“, wenn das Wasserzeichen in transparenter Form gedruckt werden soll (nur PCL).</p>		T (W) T (M)
<u>Weißer PPT-Hintergrund entfernen</u> <u>Aus/Ein</u>	<u>Variabler Datendruck</u>	Wählen Sie „Ein“, wenn Sie in PowerPoint variable Daten für FreeForm erstellen.	Diese Option wird für PCL nicht unterstützt.	T (W) T (M) CWS (W) CWS (M)
<u>Ziel Drucker</u>	<u>Auftrags- informa- tionen</u>	Hiermit geben Sie an, wohin ein Auftrag ausgegeben werden soll.		T (W) T (M)

## Optionen in Booklet Maker

Die nachfolgende Tabelle enthält Kurzbeschreibungen der in Booklet Maker verfügbaren Steuerungselemente, Optionen und Optionseinstellungen für die Broschürenerstellung; die jeweilige Standardeinstellung (sofern verfügbar) ist unterstrichen. Der jeweilige Seitenbereich der Seite „Allgemein“ wird in der Spalte links **grau** dargestellt. Unterschiede zwischen den Modi „Allgemein“ und „Erweitert“ werden in den Spalten „Option und Einstellungen“ und „Voraussetzungen, Beschränkungen und Informationen“ beschrieben.



Weitere Hinweise zu den Optionen der Komponente Booklet Maker finden Sie in der Online-Hilfe zu Booklet Maker.

**HINWEIS:** Booklet Maker wird für PCL nicht unterstützt.

Option und Einstellungen	Seite im Druckertreiber	Beschreibung	Voraussetzungen, Beschränkungen und Informationen
<b>Broschürentyp:</b> <b>Broschürentyp</b> <u>Rückenheftung (links)/</u> <u>Rückenheftung (oben)/</u> <u>Rückenheftung (rechts)/</u> <u>Rückenheftung im Stapel (links)</u> <u>Rückenheftung im Stapel (oben)/</u> <u>Rückenheftung im Stapel (rechts)/</u> <u>Klebebindung (links)/</u> <u>Klebebindung (oben)/</u> <u>Klebebindung (rechts)</u>	<b>Layout:</b> <b>Optionen für Broschürenlayout</b>	Der Broschürentyp kombiniert das Bindeverfahren, das die Art und Weise bestimmt, wie die Signaturen für eine Broschüre gefalzt und ausgeschossen werden (Rückenheftung, Rückenheftung im Stapel oder Klebebindung), mit der Bindekante, die die Position des späteren Broschürenrückens bestimmt (links, rechts oder oben).	<b>HINWEIS:</b> Im Modus „Erweitert“ können das Bindeverfahren und die Bindekante getrennt festgelegt werden.  Weitere Hinweise zu Bindeverfahren finden Sie auf <a href="#">Seite 41</a> und in der Online-Hilfe zu Booklet Maker.
<b>Broschürentyp:</b> <b>Titel/Abschluss (Windows)</b>  <b>Modus „Allgemein“:</b> <u>Titel/Abschluss für Broschüre vorbereitet/</u> <u>Titel/Abschluss nicht vorbereitet</u>  <b>Modus „Erweitert“:</b> <u>Ein/Aus</u>	<b>Layout:</b> <b>Optionen für Broschürenlayout</b>	Sie können für eine (in Rückenheftung zu bindende) Broschüre ein Titel-/Abschlussblatt definieren, das inline zugeführt werden soll.  Wenn Sie sich für die Option „Titel/Abschluss für Broschüre vorbereitet“ entscheiden, können Sie gegen Ende der Broschürenerstellung die Art der Generierung des Inhalts und das Medium für das Titel-/Abschlussblatt sowie das Papierfach festlegen, in dem sich das betreffende Medium befindet.  Wenn Sie die Option „Titel/Abschluss nicht vorbereitet“ wählen, übergeht Booklet Maker die weiteren, für das Titel-/Abschlussblatt relevanten Optionen.	

Option und Einstellungen	Seite im Druckertreiber	Beschreibung	Voraussetzungen, Beschränkungen und Informationen
<p><b>Papiergröße:</b>  <b>Papiergröße für Layout „2-fach“</b>  <b>In Paper Catalog wählen/</b>  <b>Eigene Größe definieren/</b>  <b>US Brief SEF/US Brief LEF/</b>  <b>A4 SEF/A4 LEF/A6 SEF/A5 SEF/</b>  <b>A5 LEF/A3 SEF/B6 SEF/B4 SEF/</b>  <b>B5 SEF/B5 LEF/</b>  <b>Statement (5,5 x 8,5) SEF/</b>  <b>Executive (7,25 x 10,5) SEF/</b>  <b>Executive (7,25 x 10,5) LEF/</b>  <b>8 x 10 SEF/8 x 10 LEF/</b>  <b>8,46 x 12,4 Spanien</b>  <b>[215 x 315 mm] SEF/</b>  <b>8,5 x 13 SEF/</b>  <b>US Lang (8,5 x 14) SEF/</b>  <b>11 x 15 SEF/</b>  <b>Ledger (11 x 17) SEF/</b>  <b>A4 Deckblatt LEF/</b>  <b>A4 Deckblatt SEF/</b>  <b>US Brief-Titel/Abschluss</b>  <b>(9 x 11) LEF/</b>  <b>US-Brief-Titel/Abschluss</b>  <b>(9 x 11) SEF/</b>  <b>12 x 18 SEF/</b>  <b>SRA3 (12,6 x 17,7) SEF/</b>  <b>12,6 x 19,2 SEF/</b>  <b>13 x 18 SEF/13 x 19 LEF/</b>  <b>16-kai (VR China) SEF/</b>  <b>16-kai (VR China) LEF/</b>  <b>8-kai (VR China) SEF/</b>  <b>Postkarte (4 x 6) SEF/</b>  <b>Postkarte (5 x 7) SEF/</b>  <b>Rückpostkarte SEF/</b>  <b>DT A3 Spezial SEF/</b>  <b>16-kai (Taiwan) SEF/</b>  <b>16-kai (Taiwan) LEF/</b>  <b>8-kai (Taiwan) SEF/</b>  <b>Postkarte SEF/</b>  <b>A4 Spezial LEF/</b>  <b>A4 Spezial SEF/</b>  <b>Postkarte (4 x 6) SEF/</b>  <b>Postkarte (6 x 9) LEF/</b>  <b>Postkarte (6 x 9) SEF/</b></p>	<p><b>Layout:</b>  <b>Optionen für</b>  <b>Broschüren-</b>  <b>layout</b></p>	<p>Die Papiergröße für das 2-fach-Layout (Doppelnutzen) gibt die tatsächliche Größe eines (ungefalteten) Blatts des Papiers an, auf das die Dokumentseiten gedruckt werden.</p>	<p>Weitere Hinweise zur Option „Papiergröße für Layout „2-fach““ finden Sie in der Online-Hilfe zu Booklet Maker.</p> <p>Weitere Hinweise zum Drucken von Aufträgen mit benutzerdefinierter Seitengröße finden Sie in den Dokumenten <i>Drucken unter Windows</i> und <i>Drucken unter Mac OS</i>.</p>

Option und Einstellungen	Seite im Druckertreiber	Beschreibung	Voraussetzungen, Beschränkungen und Informationen
<p><b>Papiergröße:</b>  <b>Seitengröße</b>  <b>Eigene Größe definieren/</b>  <b>US Brief SEF/US Brief LEF/</b>  <b>A4 SEF/A4 LEF/A6 SEF/A5 SEF/</b>  <b>A5 LEF/A3 SEF/B6 SEF/B4 SEF/</b>  <b>B5 SEF/B5 LEF/</b>  <b>Statement (5,5 x 8,5) SEF/</b>  <b>Executive (7,25 x 10,5) SEF/</b>  <b>Executive (7,25 x 10,5) LEF/</b>  <b>8 x 10 SEF/8 x 10 LEF/</b>  <b>8,46 x 12,4 Spanien</b>  <b>[215 x 315 mm] SEF/</b>  <b>8,5 x 13 SEF/</b>  <b>US Lang (8,5 x 14) SEF/</b>  <b>11 x 15 SEF/</b>  <b>Ledger (11 x 17) SEF/</b>  <b>A4 Deckblatt LEF/</b>  <b>A4 Deckblatt SEF/</b>  <b>US Brief-Titel/Abschluss</b>  <b>(9 x 11) LEF/</b>  <b>US-Brief-Titel/Abschluss</b>  <b>(9 x 11) SEF/</b>  <b>12 x 18 SEF/</b>  <b>SRA3 (12,6 x 17,7) SEF/</b>  <b>12,6 x 19,2 SEF/</b>  <b>13 x 18 SEF/13 x 19 LEF/</b>  <b>16-kai (VR China) SEF/</b>  <b>16-kai (VR China) LEF/</b>  <b>8-kai (VR China) SEF/</b>  <b>Postkarte (4 x 6) SEF/</b>  <b>Postkarte (5 x 7) SEF/</b>  <b>Rückpostkarte SEF/</b>  <b>DT A3 Spezial SEF/</b>  <b>16-kai (Taiwan) SEF/</b>  <b>16-kai (Taiwan) LEF/</b>  <b>8-kai (Taiwan) SEF/</b>  <b>Postkarte SEF/</b>  <b>A4 Spezial LEF/</b>  <b>A4 Spezial SEF/</b>  <b>Postkarte (4 x 6) SEF/</b>  <b>Postkarte (6 x 9) LEF/</b>  <b>Postkarte (6 x 9) SEF/</b></p>	<p><b>Layout:</b>  <b>Optionen für</b>  <b>Broschüren-</b>  <b>layout</b></p>	<p>Die Seitengröße gibt die Größe einer Seite in im Originaldokument an.</p> <p>Sie können zum Ändern der Dokumentseitengröße eine der angebotenen Größen wählen. Wählen Sie „Eigene Größe definieren“, wenn Sie eine eigene Größe definieren wollen.</p>	<p>Weitere Hinweise zur Dokumentseitengröße finden Sie in der Online-Hilfe zu Booklet Maker.</p> <p><b>HINWEIS:</b> Diese Option wird nur angeboten, wenn Sie über den Windows-Druckertreiber auf Booklet Maker zugreifen.</p> <p>Weitere Hinweise zum Drucken von Aufträgen mit benutzerdefinierter Seitengröße finden Sie in den Dokumenten <i>Drucken unter Windows</i> und <i>Drucken unter Mac OS</i>.</p>
<p><b>Papiergröße und Subsetgröße:</b>  <b>Anzahl der Bögen in Subset</b>  <b>(Rückenheftung)</b>  <b>2-20</b></p>	<p><b>Layout:</b>  <b>Optionen für</b>  <b>Broschüren-</b>  <b>layout</b></p>	<p>Nur bei Rückenheftung im Stapel: Mit dieser Option legen Sie die Anzahl der Bögen pro Subset fest.</p>	<p>Weitere Hinweise zur Rückenheftung im Stapel finden Sie in der Online-Hilfe zu Booklet Maker.</p>

Option und Einstellungen	Seite im Druckertreiber	Beschreibung	Voraussetzungen, Beschränkungen und Informationen
<b>Papiergröße:</b> <b>Ausrichtung</b> <b>Hochformat/Querformat</b>	<b>Layout:</b> <b>Optionen für</b> <b>Broschüren-</b> <b>layout</b>	<p>Die Ausrichtung reflektiert das Seitenverhältnis (Hochformat oder Querformat), das im Originaldokument definiert ist. Mit dieser Option können Sie die im Originaldokument angelegte Ausrichtung (Orientierung) ändern.</p>	<p>Weitere Hinweise zur Ausrichtung finden Sie in der Online-Hilfe zu Booklet Maker.</p> <p><b>HINWEIS:</b> Diese Option wird nur angeboten, wenn Sie über den Windows-Druckertreiber auf Booklet Maker zugreifen.</p>
<b>Papiergröße:</b> <b>Passend verkleinern</b> <b>Ein/Aus</b>	<b>Layout:</b> <b>Optionen für</b> <b>Broschüren-</b> <b>layout</b>	<p>Mit der Option „Passend verkleinern“ wird der Seiteninhalt automatisch auf die gewählte Papiergröße verkleinert.</p> <p>Bei der Einstellung „Aus“ wird der Inhalt der Seiten ohne Skalierung (mit 100%) gedruckt.</p>	<p>Weitere Hinweise zur Option „Passend verkleinern“ finden Sie in der Online-Hilfe zu Booklet Maker.</p> <p><b>HINWEIS:</b> Die Option „Passend verkleinern“ wird nur im Modus „Erweitert“ unterstützt.</p>
<b>Seitenausrichtung:</b> <b>Seiten ausrichten (Windows)</b> <b>Zentrierung anpassen (Mac OS)</b> <b>In der Mitte/Am Rücken</b>	<b>Layout:</b> <b>Optionen für</b> <b>Broschüren-</b> <b>layout</b>	<p>Mit der Option „Seiten ausrichten“ wird der Seiteninhalt relativ zur horizontalen Achse (beim Binden an der linken oder der rechten Kante) bzw. zur vertikalen Achse versetzt (beim Binden an der oberen Kante oder Hochbinden).</p> <p>Wählen Sie „In der Mitte“, wenn der Seiteninhalt in der Mitte der jeweiligen Hälfte des Bogens der gewählten Papiergröße positioniert werden soll.</p> <p>Wählen Sie „Am Rücken“, wenn die Seiteninhalte am späteren Rücken ausgerichtet werden sollen.</p>	<p>Weitere Hinweise zur Seitenausrichtung finden Sie in der Online-Hilfe zu Booklet Maker.</p>
<b>Seitenausrichtung:</b> <b>Bundsteg vergrößern um</b> <b>0-50 mm</b> <b>(in Schritten von 0,1 mm)</b> <b>0-1,97 Inch</b> <b>(in Schritten von 0,04 Inch)</b>	<b>Layout:</b> <b>Optionen für</b> <b>Broschüren-</b> <b>layout</b>	<p>Durch das Vergrößern des Bundstegs wird für das anschließende Binden ein zusätzlicher leerer Bereich zwischen zwei gegenüber liegenden Seiten generiert.</p>	<p>Weitere Hinweise zu Stegen finden Sie in der Online-Hilfe zu Booklet Maker.</p>

Option und Einstellungen	Seite im Druckertreiber	Beschreibung	Voraussetzungen, Beschränkungen und Informationen
<p>Seitenausrichtung:  <b>Bundzuwachs kompensieren für (Windows)</b>  <b>Bundzugabe (Mac OS)</b>  <u>Aus/Normal/Schwer</u></p>	<p><b>Layout:</b>  <b>Optionen für Broschüren-layout</b></p>	<p>Mit der Option „Bundzuwachs kompensieren für“ bzw. „Bundzugabe“ wird die Position der Seiteninhalte mit dem Ziel angepasst, dem Bundzuwachs entgegen zu wirken, der sich beim Falzen ineinander gelegter Bögen ergibt (für die Rückenheftung oder die Rückenheftung im Stapel).</p> <p>Wählen Sie „Normal“, wenn Sie ein Dokument mit sehr vielen Seiten ausschließen und normales Papier verwenden.</p> <p>Wählen Sie „Schwer“, wenn Sie schweres Papier für eine Broschüre verwenden.</p> <p><b>HINWEIS:</b> Für die Klebebindung ist der Bundzuwachs nicht relevant.</p>	<p>Weitere Hinweise zu Bundzuwachs und Bundzugabe finden Sie in der Online-Hilfe zu Booklet Maker.</p>
<p><u>Titel/Abschluss:</u>  <b>Inhaltseingabe</b>  <b>Nein (Einleger verwenden)/</b>  <u>Als separate Seiten</u></p>	<p><b>Layout:</b>  <b>Optionen für Broschüren-layout</b></p>	<p>Nur bei Rückenheftung: Mit der Option „Inhaltseingabe“ legen Sie fest, ob vorgedruckte Titel-/Abschlussblätter eingelegt werden sollen oder ob die Inhalte für das Titel- und das Abschlussblatt als Seiten im Originaldokument enthalten sind und die Blätter als Bestandteil des Broschürenauftrags gedruckt werden sollen.</p> <p>Wählen Sie „Nein (Einleger verwenden)“, wenn Titel- und Abschlussblatt als Vordruck vorliegen und vor bzw. hinter den Seiten des Innenteils eingelegt werden sollen.</p> <p>Wählen Sie „Als separate Seiten“, wenn die Inhalte für das Titel- und das Abschlussblatt als separate Seite im Originaldokument enthalten sind und als Bestandteil des Broschürenauftrags gedruckt werden sollen. (Bei dieser Einstellung ist das Bedrucken des Rückens nicht möglich.)</p>	<p>Weitere Hinweise zu Titel- und Abschlussblättern finden Sie in der Online-Hilfe zu Booklet Maker.</p>



Option und Einstellungen	Seite im Druckertreiber	Beschreibung	Voraussetzungen, Beschränkungen und Informationen
<b>Titel/Abschluss:</b> <b>Titelblatt</b> <u>Auf Außenseite drucken/</u> <u>Auf Innenseite drucken/</u> <u>Auf Vorder- und Rückseite/</u> <b>Nicht drucken</b>	<b>Layout:</b> <b>Optionen für</b> <b>Broschüren-</b> <b>layout</b>	<p>Nur bei Rückenheftung: Mit der Option „Titelblatt“ legen Sie fest, wie das Titelblatt gedruckt wird.</p> <p>Wählen Sie „Auf Außenseite drucken“, wenn das Titelblatt nur auf der Außenseite bedruckt werden soll; (die Innenseite bleibt leer).</p> <p>Wählen Sie „Auf Innenseite drucken“, wenn das Titelblatt nur auf der Innenseite bedruckt werden soll; (die Außenseite bleibt leer).</p> <p>Wählen Sie „Auf Vorder- und Rückseite“, wenn das Titelblatt vorne und hinten [außen und innen] bedruckt werden soll.</p> <p>Wählen Sie „Nicht drucken“, wenn das Titelblatt keinen gedruckten Inhalt erhalten soll.</p>	<p><b>HINWEIS:</b> Das Hinzufügen eines Titel- oder Abschlussblatts kann abhängig von der Anordnung der Dokumentseiten auf den Bögen dazu führen, dass zusätzliche Leerseiten eingefügt werden.</p>
<b>Titel/Abschluss:</b> <b>Abschlussblatt</b> <u>Auf Außenseite drucken/</u> <u>Auf Innenseite drucken/</u> <u>Auf Vorder- und Rückseite/</u> <b>Nicht drucken</b>	<b>Layout:</b> <b>Optionen für</b> <b>Broschüren-</b> <b>layout</b>	<p>Nur bei Rückenheftung: Mit der Option „Abschlussblatt“ legen Sie fest, wie das Abschlussblatt gedruckt wird.</p> <p>Wählen Sie „Auf Außenseite drucken“, wenn das Abschlussblatt nur auf der Außenseite bedruckt werden soll; (die Innenseite bleibt leer).</p> <p>Wählen Sie „Auf Innenseite drucken“, wenn das Abschlussblatt nur auf der Innenseite bedruckt werden soll; (die Außenseite bleibt leer).</p> <p>Wählen Sie „Auf Vorder- und Rückseite“, wenn das Abschlussblatt vorne und hinten [außen und innen] bedruckt werden soll.</p> <p>Wählen Sie „Nicht drucken“, wenn das Abschlussblatt keinen gedruckten Inhalt erhalten soll.</p>	<p><b>HINWEIS:</b> Das Hinzufügen eines Titel- oder Abschlussblatts kann abhängig von der Anordnung der Dokumentseiten auf den Bögen dazu führen, dass zusätzliche Leerseiten eingefügt werden.</p>

Option und Einstellungen	Seite im Druckertreiber	Beschreibung	Voraussetzungen, Beschränkungen und Informationen
<u>Titel/Abschluss:Titel/ Abschluss - Medium Gleich wie Innenteil/ In Paper Catalog wählen</u>	<b>Layout: Optionen für Broschüren-layout</b>	<p>Nur bei Rückenheftung: Mit dieser Option legen Sie das Medium für das Titel-/Abschlussblatt des Broschürenauftrags fest.</p> <p>Wählen Sie „Gleich wie Innenteil“, wenn für das Titel-/Abschlussblatt dasselbe Medium wie für den Innenteil des Broschürenauftrags verwendet werden soll.</p> <p>Verwenden Sie die Einstellung „In Paper Catalog wählen“, um auf das Dienstprogramm Paper Catalog zuzugreifen und alle Papierinformationen direkt vom Kopierer abzurufen.</p>	<p><b>HINWEIS:</b> Diese Option wird für Mac OS nicht angeboten.</p> <p>Weitere Informationen über die Komponente Paper Catalog finden Sie im Dokument <i>Dienstprogramme</i> und in der Online-Hilfe zu Paper Catalog.</p>
<u>Titel/Abschluss: Titel/Abschluss (Broschüre) - Zufuhr Automatisch erkennen/ Behälter 1/Behälter 2/ Behälter 3/Behälter 4/ Behälter 5 (MSI-Fach)/ Behälter 6 (HCF 1)/ Behälter 6 (GRB, Überformat)/ Behälter 7 (HCF 2)/ Interposer (D-Finisher)</u>	<b>Layout: Optionen für Broschüren-layout</b>	<p>Nur bei Rückenheftung: Mit dieser Option geben Sie das Fach (Behälter) an, in dem sich das Medium für das Titel-/ Abschlussblatt befindet.</p>	<p>Sie müssen für Behälter 5 auf dem Kopierer zunächst die korrekte Druckgröße und den korrekten Medientyp konfigurieren, um Aufträge unter Verwendung von Behälter 5 drucken zu können.</p>

### Optionen für Sammelformdruck

**HINWEIS:** Der Sammelformdruck wird für PCL nicht unterstützt.

Option und Einstellungen (Standard unterstrichen)	Seite im Druckertreiber	Beschreibung	Voraussetzungen, Beschränkungen und Informationen
<u>Sammelformdruck Mehrfach duplizieren/ Schneiden und stapeln</u>	<b>Layout: Sammelformdruck</b>	<p>Wählen Sie „Mehrfach duplizieren“, um zur Beschleunigung des Druckvorgangs auf jedem Blatt (Bogen) je zwei Kopien einer Dokumentseite zu drucken. Werden die bedruckten Blätter entlang des Mittelfalzes geschnitten, ergeben sich zwei vollständige Exemplare des Auftragsdokuments.</p> <p>Wählen Sie „Schneiden und stapeln“, um zur Beschleunigung des Druckvorgangs auf jedes Blatt zwei Dokumentseiten nebeneinander zu drucken. Werden die Blätter entlang des Mittelfalzes geschnitten und die Hälften übereinander gelegt, ergibt sich ein vollständiges Exemplar.</p>	<p>Weitere Hinweise zum Sammelformdruck finden Sie auf <a href="#">Seite 48</a>.</p>

Option und Einstellungen (Standard unterstrichen)	Seite im Druckertreiber	Beschreibung	Voraussetzungen, Beschränkungen und Informationen
<b>Druckgröße</b> <b>In Paper Catalog wählen/</b> <b>Eigene Größe definieren/</b> <b>US Brief SEF/US Brief LEF/</b> <b>A4 SEF/A4 LEF/A6 SEF/A5 SEF/</b> <b>A5 LEF/A3 SEF/B6 SEF/B4 SEF/</b> <b>B5 SEF/B5 LEF/</b> <b>Statement (5,5 x 8,5) SEF/</b> <b>Executive (7,25 x 10,5) SEF/</b> <b>Executive (7,25 x 10,5) LEF/</b> <b>8 x 10 SEF/8 x 10 LEF/</b> <b>8,46 x 12,4 Spanien</b> <b>[215 x 315 mm] SEF/</b> <b>8,5 x 13 SEF/US Lang</b> <b>(8,5 x 14) SEF/</b> <b>11 x 15 SEF/</b> <b>Ledger (11 x 17) SEF/</b> <b>A4-Deckblatt LEF/</b> <b>A4-Deckblatt SEF/</b> <b>US Brief-Titel/Abschluss</b> <b>(9 x 11) LEF/</b> <b>US-Brief-Titel/Abschluss</b> <b>(9 x 11) SEF/</b> <b>12 x 18 SEF/</b> <b>SRA3 (12,6 x 17,7) SEF/</b> <b>12,6 x 19,2 SEF/</b> <b>13 x 18 SEF/13 x 19 LEF/</b> <b>16-kai (VR China) SEF/</b> <b>16-kai (VR China) LEF/</b> <b>8-kai (VR China) SEF/</b> <b>Postkarte (4 x 6) SEF/</b> <b>Postkarte (5 x 7) SEF/</b> <b>Rückpostkarte SEF/</b> <b>DT A3 Spezial SEF/</b> <b>16-kai (Taiwan) SEF/</b> <b>16-kai (Taiwan) LEF/</b> <b>8-kai (Taiwan) SEF/</b> <b>Postkarte SEF/A4 Spezial LEF/</b> <b>A4 Spezial SEF/Postkarte LEF/</b> <b>Postkarte SEF</b>	<b>Layout:</b> <b>Sammelform-</b> <b>druck</b>	<p>Wählen Sie eine der Größen im Menü „Papiergröße“.</p> <p>Wählen Sie „Eigene Größe definieren“, wenn Sie eine eigene (nicht standardisierte) Papiergröße verwenden wollen.</p> <p>Verwenden Sie die Einstellung „In Paper Catalog wählen“, um auf das Dienstprogramm Paper Catalog zuzugreifen und alle Papierinformationen direkt von der Kopierer abzurufen.</p>	<p>Weitere Hinweise zum Drucken von Aufträgen mit benutzerdefinierter Seitengröße finden Sie in den Dokumenten <i>Drucken unter Windows</i> und <i>Drucken unter Mac OS</i>.</p> <p>Weitere Informationen über die Komponente Paper Catalog finden Sie im Dokument <i>Dienstprogramme</i> und in der Online-Hilfe zu Paper Catalog.</p>

Option und Einstellungen (Standard unterstrichen)	Seite im Druckertreiber	Beschreibung	Voraussetzungen, Beschränkungen und Informationen
<b>Seitengröße</b> <b>Eigene Größe definieren/</b> <b>US Brief SEF/US Brief LEF/</b> <b>A4 SEF/A4 LEF/A6 SEF/A5 SEF/</b> <b>A5 LEF/A3 SEF/B6 SEF/B4 SEF/</b> <b>B5 SEF/B5 LEF/</b> <b>Statement (5,5 x 8,5) SEF/</b> <b>Executive (7,25 x 10,5) SEF/</b> <b>Executive (7,25 x 10,5) LEF/</b> <b>8 x 10 SEF/8 x 10 LEF/</b> <b>8,46 x 12,4 Spanien</b> <b>[215 x 315 mm] SEF/</b> <b>8,5 x 13 SEF/</b> <b>US Lang (8,5 x 14) SEF/</b> <b>11 x 15 SEF/</b> <b>Ledger (11 x 17) SEF/</b> <b>A4 Deckblatt LEF/</b> <b>A4 Deckblatt SEF/</b> <b>US Brief-Titel/Abschluss</b> <b>(9 x 11) LEF/</b> <b>US-Brief-Titel/Abschluss</b> <b>(9 x 11) SEF/</b> <b>12 x 18 SEF/</b> <b>SRA3 (12,6 x 17,7) SEF/</b> <b>12,6 x 19,2 SEF/</b> <b>13 x 18 SEF/13 x 19 LEF/</b> <b>16-kai (VR China) SEF/</b> <b>16-kai (VR China) LEF/</b> <b>8-kai (VR China) SEF/</b> <b>Postkarte (4 x 6) SEF/</b> <b>Postkarte (5 x 7) SEF/</b> <b>Rückpostkarte SEF/</b> <b>DT A3 Spezial SEF/</b> <b>16-kai (Taiwan) SEF/</b> <b>16-kai (Taiwan) LEF/</b> <b>8-kai (Taiwan) SEF/</b> <b>Postkarte SEF/</b> <b>A4 Spezial LEF/</b> <b>A4 Spezial SEF</b>	<b>Layout:</b> <b>Sammelform-</b> <b>druck</b>	<p>Die Seitengröße wird in der Anwendung im Fenster „Seite einrichten“ bzw. „Papierformat“ (oder „Drucker einrichten“ oder einem Fenster mit vergleichbarer Funktion) festgelegt.</p> <p>Sie können zum Überschreiben der Seitengröße eine der aufgelisteten Größen wählen. Wählen Sie „Eigene Größe definieren“, wenn Sie eine eigene Größe definieren wollen.</p>	<p>Weitere Hinweise zum Drucken von Aufträgen mit benutzerdefinierter Seitengröße finden Sie in den Dokumenten <i>Drucken unter Windows</i> und <i>Drucken unter Mac OS</i>.</p>

Option und Einstellungen (Standard unterstrichen)	Seite im Druckertreiber	Beschreibung	Voraussetzungen, Beschränkungen und Informationen
<u>Ausrichtung</u> Hochformat/Querformat	<b>Layout:</b> <b>Sammelform-</b> <b>druck</b>	Die Ausrichtung definiert das Verhältnis von Höhe zu Breite einer Seite (Hochformat oder Querformat). In der für die Dokumenterstellung verwendeten Anwendung wird die Ausrichtung im Fenster „Seite einrichten“ (oder „Papierformat“, „Drucker einrichten“ oder einem Fenster mit vergleichbarer Funktion) festgelegt. Mit dieser Option können Sie bei Bedarf die aktuelle Festlegung überschreiben.	
<u>Passend verkleinern</u> <u>Ein/Aus</u>	<b>Layout:</b> <b>Sammelform-</b> <b>druck</b>	Mit dieser Option werden die Dokumentseiten so verkleinert, dass sie optimal auf Papier der von Ihnen gewählten Größe passen.  Ist die Option deaktiviert, wird der Inhalt der Seiten ohne Skalierung (mit 100%) gedruckt.  <b>HINWEIS:</b> Die Option „Passend verkleinern“ bewirkt nur eine Reduzierung der Dokumentgröße. Die Option bewirkt niemals eine Vergrößerung.	
<u>Bundsteg vergrößern um</u> <u>0-50 mm</u> (in Schrittweiten von 1 mm) <u>0-1,97 Inch</u> (in Schrittweiten von 0,04 Inch)	<b>Layout:</b> <b>Sammelform-</b> <b>druck</b>	Durch das Vergrößern des Bundstegs wird für das anschließende Schneiden und andere Arten der Weiterverarbeitung ein zusätzlicher leerer Bereich zwischen zwei gegenüberliegenden Seiten generiert.	
<u>Duplex</u> <u>Aus/Querbinden</u>	<b>Layout:</b> <b>Sammelform-</b> <b>druck</b>	Wählen Sie „Aus“, wenn die Ausgabe im Simplexmodus erfolgen soll (nur auf einer Seite bedruckte Bögen).  Wählen Sie für die Duplexausgabe die Einstellung „Querbinden“.	

## Zugriff auf Weiterverarbeitungsoptionen

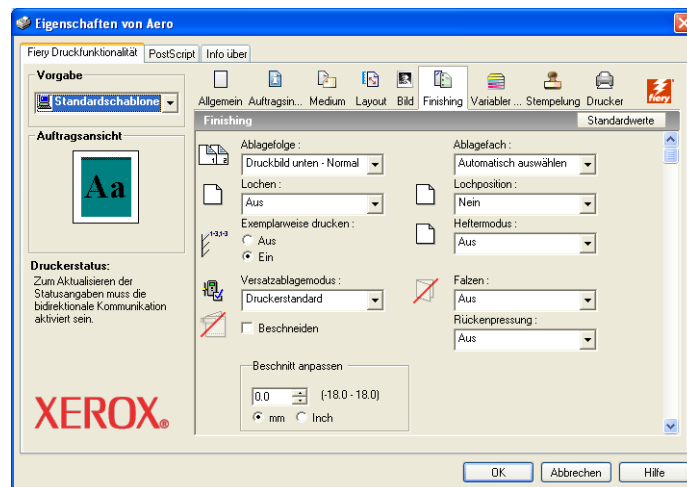
Der Fiery EX4112/4127 unterstützt die folgenden Finisher:

- „Erweiterter GBC-Locher“: Dies ist ein optionaler Finisher, mit dem Sie mithilfe der modularen Lochstempel des Finishers unter einer Vielzahl von Lochungsstilen/-mustern wählen können.
- „Xerox Trimmer mit Rückenpresse“: Dies ist ein optionaler Finisher, der die Kanten von Broschürenaufträgen beschneidet.

Auf Weiterverarbeitungsoptionen wie „Beschneiden“, „Rückenpressung“, oder „Lochung“ kann über den Druckertreiber oder das Fenster „Auftrageigenschaften“ der Anwendung Command WorkStation zugegriffen werden. Greifen Sie auf die Weiterverarbeitungsoptionen auf eine der nachfolgend beschriebenen Arten zu.

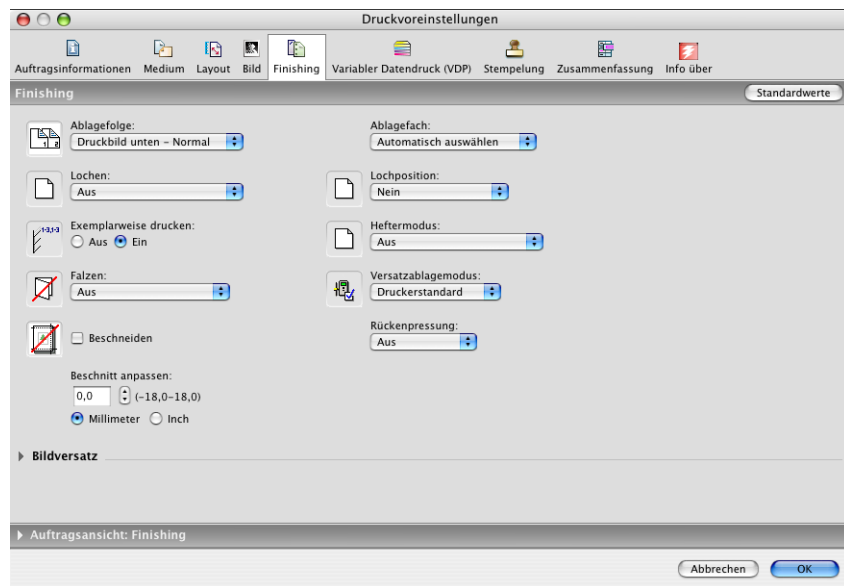
### AUF WEITERVERARBEITUNGSOPTIONEN ZUGREIFEN - DRUCKERTREIBER FÜR WINDOWS

- 1 Wählen Sie „Drucken“ im Menü „Datei“ Ihres Anwendungsprogramms.
- 2 Wählen Sie den Fiery EX4112/4127 im Menü „Name“ und klicken Sie auf „Eigenschaften“.
- 3 Öffnen Sie die Seite „Finishing“ und blättern Sie nach unten zu den Weiterverarbeitungsoptionen.



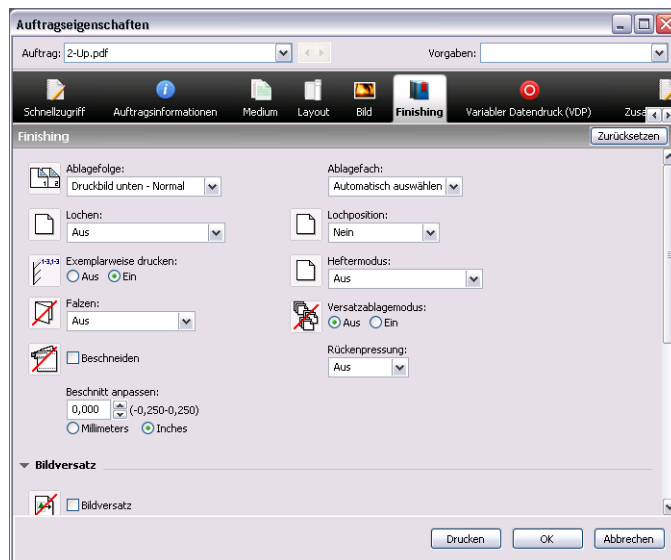
**AUF WEITERVERARBEITUNGSOPTIONEN ZUGREIFEN - DRUCKERTREIBER FÜR MAC OS X**

- 1 Wählen Sie „Drucken“ im Menü „Ablage“ Ihres Anwendungsprogramms.
- 2 Wählen Sie den Fiery EX4112/4127 als aktuellen Drucker.
- 3 Öffnen Sie die Seite „Fiery Funktionen“.
- 4 Klicken Sie auf „Alle Eigenschaften“.
- 5 Öffnen Sie die Seite „Finishing“ und blättern Sie nach unten zu den Weiterverarbeitungsoptionen.



**AUF WEITERVERARBEITUNGSOPTIONEN ZUGREIFEN - ANWENDUNG COMMAND WORKSTATION**

- 1 Markieren Sie in der Anwendung Command WorkStation einen gespoolten/angehaltenen Auftrag im Fenster „Aktive Aufträge“ und wählen Sie „Eigenschaften“ im Menü „Aktionen“. Sie können alternativ auch auf den Auftrag doppelklicken oder mit der rechten Maustaste auf den gespoolten/angehaltenen Auftrag klicken und „Eigenschaften“ im eingblendeten Kontextmenü wählen.
- 2 Öffnen Sie im Fenster „Auftrags-eigenschaften“ die Seite „Finishing“ und blättern Sie ggf. nach unten zu den Weiterverarbeitungsoptionen.





## Zusatzinformationen

In den folgenden Abschnitten finden Sie ergänzende Informationen zu bestimmten Druckoptionen. Informationen zu den Einstellungen, Beschränkungen und Anforderungen dieser Optionen finden Sie in der Tabelle ab [Seite 10](#).

### Booklet Maker

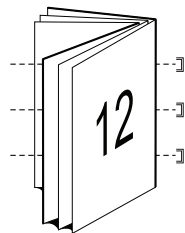
Booklet Maker ist eine Ausschließsoftware, mit der Sie - ohne zusätzliche Montage- oder Ausschließprogramme - Dokumente so vorbereiten können, dass sie als Broschüre gedruckt werden können. Für erfahrene Anwender bietet Booklet Maker einen erweiterten Modus, während im allgemeinen Modus die Broschürenderstellung vereinfacht wird, indem Optionen und Einstellungen ausgeschlossen werden, die aufgrund der vorhergehenden Festlegungen nicht geeignet oder nicht kompatibel sind. Mit Booklet Maker können Dokumente aus nahezu allen Anwendungen zu Broschüren ausgeschossen werden.

Die Einstellungen für die Broschürenderstellung mit Booklet Maker können Sie im Druckertreiber beim Übergeben eines Auftrags festlegen und bei Bedarf im Fenster „Auftrageigenschaften“ der Anwendung Command WorkStation durch Überschreiben ändern.

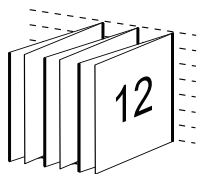
**HINWEIS:** Die von Booklet Maker bereitgestellten Optionen werden für PCL nicht unterstützt.

Die Software unterstützt die folgenden Broschürenlayouts:

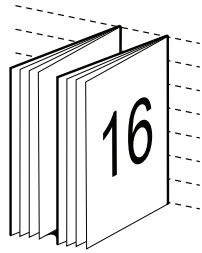
**Rückenheftung:** Für die Rückenheftung werden die Bögen zusammen als Gruppe gefalzt und entlang des gemeinsamen Mittelfalzes (Broschürenrücken) geheftet oder geklammert.



**Klebebindung:** Für die Klebebindung werden die Bögen einzeln gefalzt, aufeinander gelegt und nach dem Glätten der gemeinsamen Kante an dieser Kante (dem Rücken der Broschüre) miteinander verleimt.



**Rückenheftung im Stapel:** Bei der Rückenheftung im Stapel werden die Bindevverfahren der Rückenheftung und der Klebebindung kombiniert. Dazu werden zwei oder mehr Subsets (auch „Gruppen“) gebildet. Die Bögen jedes Subsets werden zusammen (als Gruppe) gefalzt. Anschließend werden die gefalzten Gruppen aufeinander gelegt und an der gemeinsamen Falzkante (dem späteren Rücken) ausgerichtet und verleimt.



Die Optionen von Booklet Maker sind in der Tabelle auf [Seite 28](#) zusammengefasst.

Weitere Hinweise zu diesen Optionen finden Sie in der Online-Hilfe zu Booklet Maker.



### Exemplarweises Drucken

Mit der Option „Exemplarweise drucken“ können Sie die Art der Sortierung festlegen.

**Ein:** Sämtliche Exemplare werden sortiert und in der Reihenfolge 1-n / 1-n / ... abgelegt.

**Aus:** Sämtliche Exemplare werden sortiert und in der Reihenfolge 1,1 / 2,2 / 3,3 ... abgelegt.

**HINWEIS:** Das exemplarweise Drucken von Aufträgen mit gemischten Medien oder mit variablen Daten erfolgt in anderer Weise. Bei Aufträgen mit gemischten Medien werden die Kopien eines gesamten Auftrags nach Finishing-Set sortiert. Bei Aufträgen mit variablen Daten werden die Kopien eines gesamten Auftrags nach Datensatz sortiert.

## Duplexdruck

Der vom Fiery EX4112/4127 unterstützte Kopierer ist für den automatischen Duplexdruck ausgerüstet. Wenn die Option „Duplex“ aktiviert ist, wendet der Kopierer das Papier zum Bedrucken der Rückseiten automatisch.

### AUFTRAG AUTOMATISCH DOPPELSEITIG DRUCKEN

**1 Wählen Sie „Drucken“ in Ihrer Anwendung und öffnen Sie die Seite mit der Option „Duplex“.**

Die Druckoptionen für den Fiery EX4112/4127 befinden sich bei den unterstützten Druckertreibern in unterschiedlichen Bereichen.

**2 Wählen Sie die gewünschte Duplexdruckeinstellung.**

**Querbinden:** Bei dieser Einstellung wird das Druckbild auf der Vorderseite 1 gleich ausgerichtet wie das Druckbild auf der Rückseite 2.

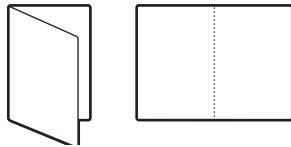
**Hochbinden:** Bei dieser Einstellung wird das Druckbild auf der Rückseite 2 relativ zur Vorderseite 1 auf dem Kopf stehend gedruckt.

In der folgenden Tabelle wird dargestellt, wie sich die Einstellung der Option „Duplex“ auf das Druckbild auswirkt.

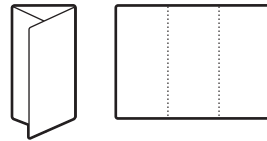
	Querbinden	Hochbinden
<b>Hochformat</b>		
<b>Querformat</b>		

## Falzung

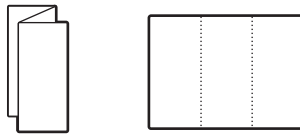
Die folgenden Abbildungen veranschaulichen die unterstützten Falzarten.



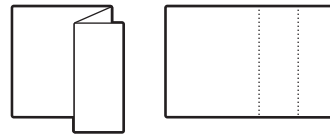
**Doppelfalz**



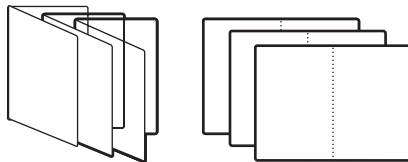
**Wickelfalz (Zweibruch)**



**Zickzackfalz**



**Z-Falz**



**Broschürenfalz**

**HINWEIS:** Diese Option können Sie nur verwenden, wenn eine spezielle Falzeinheit installiert ist. Weitere Hinweise zum Installieren von Finishern finden Sie im Dokument *Drucken unter Windows* bzw. *Drucken unter Mac OS*.

## Formulare pro Block

Die Option „Formulare pro Block“ gibt Ihnen die Möglichkeit, mehrere Seiten oder eine einzelne Seite mehrfach zu wiederholen und als Gruppe (oder „Block“) zu drucken, wobei die Blöcke versetzt abgelegt und/oder durch Trennblätter voneinander getrennt werden können. Im Folgenden werden praktische Anwendungsbeispiele für die Option „Formulare pro Block“ beschrieben.

**Beispiel: Einzelformular in Block**

Mit der Option „Formulare pro Block“ kann ein einzelnes Formular mehrfach wiederholt und in Form mehrerer Formularblöcke gedruckt werden; die einzelnen Blöcke können durch Trennblätter getrennt und mit Kartonrücken versehen werden. Auf diese Weise können z. B. Formularblöcke mit einem Aufnahmeformular für Patienten erstellt werden. Im folgenden Beispiel werden drei Blöcke mit jeweils 50 Formularen erstellt. Das Aufnahmeformular selbst kann einseitig (Simplex) oder beidseitig (Duplex) gedruckt werden.



Verwenden Sie die folgende Schrittfolge als Richtlinie, wenn Sie ein Einzelformular unter Verwendung der Option „Formulare pro Block“ drucken wollen.

---

**EINZELFORMULAR DRUCKEN UND BLÖCKE DURCH TRENNBLÄTTER TRENNEN**

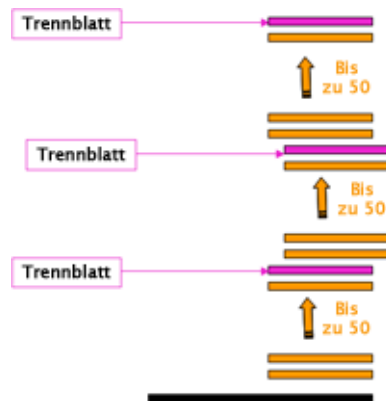
- 1 Wählen Sie „Datei > Drucken“ in Ihrer Anwendung, wählen Sie den Fiery EX4112/4127 als Drucker und klicken Sie auf „Eigenschaften“.**
- 2 Öffnen Sie die Seite „Auftragsinformationen“ und legen Sie die folgenden Einstellungen fest:**
  - Kopien = 150
- 3 Öffnen Sie die Seite „Medium“ und legen Sie die folgenden Einstellungen fest:**
  - Formulare pro Block = 50

**HINWEIS:** „999“ ist der zulässige Maximalwert für die Option „Formulare pro Block“.

  - Trennblatt = Ein
  - Trennblatt - Seitengröße (optional): Wählen Sie eine der angebotenen Größen.
  - Trennblatt - Papierzufuhr (optional): Wählen Sie eines/n der angebotenen Fächer/Behälter.
- 4 Öffnen Sie die Seite „Finishing“ und legen Sie die folgenden Einstellungen fest:**
  - Exemplarweise drucken = Ein
  - Versatzablagemodus = Ein

- 5 Klicken Sie auf „OK“, um das Dialogfenster „Eigenschaften“ zu schließen.
- 6 Klicken Sie im Dialogfenster „Drucken“ der Anwendung auf „OK“, um Ihren Druckauftrag zu übergeben.

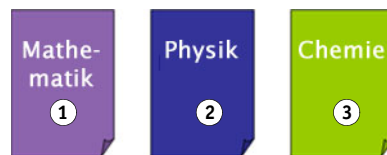
Die gedruckten Seiten werden versetzt abgelegt, und die einzelnen Gruppen („Blöcke“) werden durch Trennblätter getrennt.



Das Ergebnis sind drei identische Formularblöcke mit jeweils 50 Aufnahmeformularen.

#### Beispiel: Mehrere Formulare (nicht exemplarweise gedruckt und versetzt abgelegt)

Die Option „Formulare pro Block“ kann auch dazu genutzt werden, Gruppen zusammengehöriger Formulare zu drucken. Im folgenden Beispiel soll für eine Arbeitsgruppe mit insgesamt 10 Teilnehmern ein aus jeweils 1 Seite bestehendes Infoblatt für drei verschiedene Themengebiete gedruckt werden. Die Ausgabe wird nicht exemplarweise gedruckt, sodass die Infoblätter jeweils zu Beginn des Themas an die Teilnehmer ausgeteilt werden können.

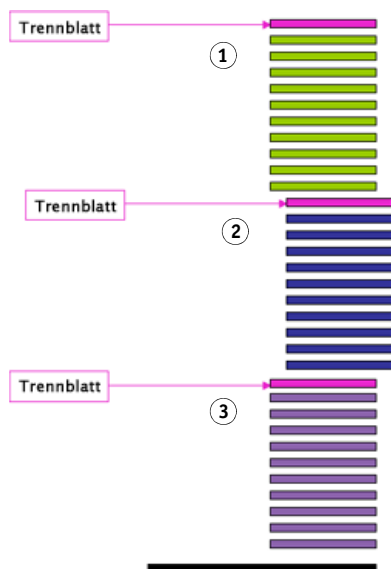


Verwenden Sie die folgende Schrittfolge als Richtlinie, wenn Sie mehrere zusammengehörige Formulare unter Verwendung der Option „Formulare pro Block“ drucken wollen.

**MEHRERE FORMULARE DRUCKEN, NICHT EXEMPLARWEISE AUSGEBEN UND VERSETZT ABLEGEN**

- 1 Wählen Sie „Datei > Drucken“ in Ihrer Anwendung, wählen Sie den Fiery EX4112/4127 als Drucker und klicken Sie auf „Eigenschaften“.
- 2 Öffnen Sie die Seite „Auftragsinformationen“ und legen Sie die folgenden Einstellungen fest:
  - Kopien = 10
- 3 Öffnen Sie die Seite „Medium“ und legen Sie die folgenden Einstellungen fest:
  - Formulare pro Block = 1
  - Trennblatt = Ein
  - Trennblatt - Seitengröße (optional): Wählen Sie eine der angebotenen Größen.
  - Trennblatt - Papierzufuhr (optional): Wählen Sie eines/n der angebotenen Fächer/Behälter.
- 4 Öffnen Sie die Seite „Finishing“ und legen Sie die folgenden Einstellungen fest:
  - Exemplarweise drucken = Aus
  - Versatzablagemodus = Ein
- 5 Klicken Sie auf „OK“, um das Dialogfenster „Eigenschaften“ zu schließen.
- 6 Klicken Sie im Dialogfenster „Drucken“ der Anwendung auf „OK“, um Ihren Druckauftrag zu übergeben.

Das Ergebnis sind drei Stapel mit jeweils 10 Infoblättern, wobei die einzelnen Gruppen („Blöcke“) versetzt abgelegt und durch Trennblätter getrennt werden.



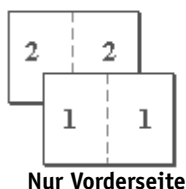
### Sammelformdruck

Zur Verkürzung der Gesamtdruckdauer werden Sammelformverfahren unterstützt.

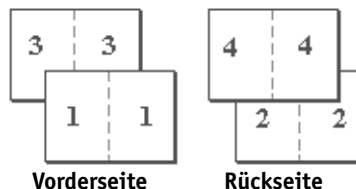
**HINWEIS:** Die Optionen für den Sammelformdruck werden für PCL nicht unterstützt.

**Mehrfach duplizieren:** Wählen Sie diese Einstellung, wenn der Inhalt der ersten Seite im Auftrag auf dem ersten Blatt dupliziert werden soll, der Inhalt der zweiten Seite im Auftrag auf dem zweiten Blatt usw. Werden die bedruckten Blätter entlang der Mittellinie geschnitten, ergeben sich zwei vollständige Kopien des Auftragsdokuments.

#### Simplexdruck

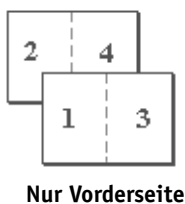


#### Duplexdruck

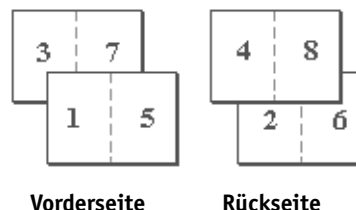


**Schneiden & stapeln:** Wählen Sie diese Einstellung, wenn Sie die Fertigstellung eines Auftrags beschleunigen wollen. Bei dieser Einstellung werden die bedruckten Blätter gestapelt und entlang der Mittellinie geschnitten. Werden die beiden Stapel übereinander gelegt, liegen die Seiten des Auftrags in der richtigen Reihenfolge vor. Die Seiten werden automatisch so angeordnet, dass sich durch das Schneiden der Blätter und das Übereinanderlegen der beiden Stapel ein vollständiges Exemplar des Auftragsdokuments ergibt.

#### Simplexdruck



#### Duplexdruck



Die verfügbaren Optionen und Einstellungen werden in der Tabelle auf [Seite 34](#) beschrieben.



## Bildoffset (Windows) / Bildversatz (Mac OS)

Mit der Option „Bildoffset“ (Windows) bzw. „Bildversatz“ (Mac OS) können Sie festlegen, wie weit das Druckbild auf jeder Seite relativ zur X-Achse (horizontal) und zur Y-Achse (vertikal) verschoben werden soll. Indem Sie das Druckbild auf diese Weise verschieben, ermöglichen Sie die Verarbeitung unter Berücksichtigung verschiedener Weiterverarbeitungsoptionen (z.B. Heften oder Binden). Die Option verhindert, dass Teile des Druckbilds abgeschnitten werden.

**HINWEIS:** Diese Option wird für PCL nicht unterstützt.

**HINWEIS:** Diese Option ist nur für Aufträge relevant, bei denen für die Option „Mehrfachlayout“ die Einstellung „1-fach“ festgelegt wird.

---

### BILDOFFSET / BILDVERSATZ FÜR EINEN DRUCKAUFTRAG FESTLEGEN

- 1 Öffnen Sie im Druckertreiber das Fenster „Bildoffset“.



- 2 Wählen Sie die gewünschte Maßeinheit.
  - 3 Geben Sie die Einstellungen für den Bildversatz auf der Vorderseite in die Felder für die X-Achse und die Y-Achse ein. Sie können die Werte auch mithilfe der Pfeiltasten einstellen.
- HINWEIS:** Der Maximalwert für X und Y ist 999,99 Punkt/13,89 Inch/352,77 mm.
- 4 Aktivieren Sie die Option „Vorder- und Rückseite ausrichten“, um die Druckbilder auf der Vorder- und Rückseite proportional auszurichten.

## Gemischte Medien

Die Funktion für gemischte Medien bietet Ihnen die Möglichkeit, einen Auftrag in Kapitel zu unterteilen und einzelnen Seiten oder Seitenbereichen unterschiedliche Medien zuzuordnen, Leerseiten einzufügen und zu bestimmen, welche Seiten(bereiche) doppelseitig ausgegeben werden sollen. Außerdem können Sie mit dieser Funktion veranlassen, dass die definierten Kapitel als eigenständige Finishing-Sets behandelt werden, d.h. dass die Weiterverarbeitungsoptionen auf jedes Kapitel getrennt angewendet werden.

Sie können auf den Bereich „Gemischte Medien“ über den Druckertreiber und die Anwendung Command WorkStation zugreifen. In der Online-Hilfe der Anwendung Command WorkStation finden Sie generelle Anleitungen für die Option „Gemischte Medien“. Die spezifischen Funktionen des Fiery EX4112/4127 werden im Dokument *Dienstprogramme* beschrieben.

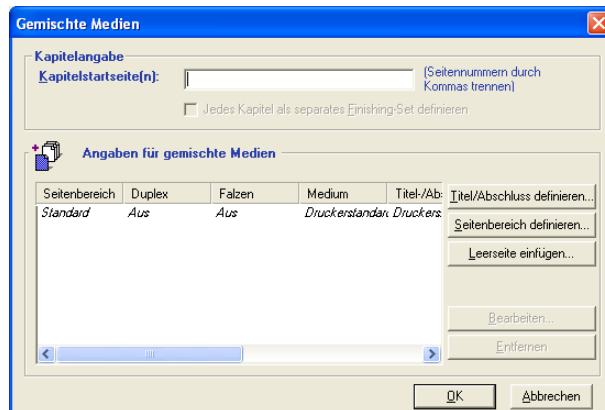
In der folgenden Anleitung wird beschrieben, wie Sie unter Windows 2000/XP/Server 2003 vorgehen müssen, um einen Auftrag mit gemischten Medien zu drucken.

**HINWEIS:** Vom Mac OS Druckertreiber wird die Funktion für gemischte Medien nicht unterstützt.

---

### ÜBER DRUCKERTREIBER AUF BEREICH „GEMISCHTE MEDIEN“ ZUGREIFEN

- 1 Wählen Sie „Drucken“ in Ihrer Anwendung und klicken Sie auf „Eigenschaften“.
- 2 Öffnen Sie die Seite „Medium“ und klicken Sie im Bereich „Gemischte Medien“ auf „Definieren“.



Das Fenster „Gemischte Medien“ wird angezeigt.

### 3 Wählen Sie eine der folgenden Optionen:

**Kapitelstartseite(n):** In dieses Feld können Sie die Nummern der Seiten eingeben, mit denen ein neues Kapitel beginnen soll. Trennen Sie die Nummern der Kapitelanfängsseiten durch Kommas (z. B.: 4,9,17). Die erste Seite muss nicht explizit als Kapitelstartseite definiert werden.

**HINWEIS:** Die Seitennummern beziehen sich auf die Nummerierung im Originaldokument.

**Jedes Kapitel als separates Finishing-Set definieren:** Mit dieser Option veranlassen Sie, dass die Optionen für die Weiterverarbeitung (z. B. Heften oder Duplexdruck) getrennt auf jedes mit der Option „Kapitelstartseite(n)“ erzeugte Kapitel angewendet werden. Bei einem doppelseitig zu druckenden Auftrag erreichen Sie damit zugleich, dass jede Kapitelanfängsseite als rechte Seite ausgegeben wird, indem bei Bedarf davor eine leere linke Seite eingefügt wird.

**HINWEIS:** Wenn Sie die Optionen „Kapitelstartseite(n)“ und „Jedes Kapitel als separates Finishing-Set definieren“ gemeinsam verwenden, müssen alle Medien aller Kapitel dieselbe Papiergröße aufweisen (z. B. ausnahmslos alle im Format „US Brief“, „Tabloid (11x17)“ oder „A4“ vorliegen).

**Seitenbereich definieren:** Mit dieser Option können Sie einzelnen Seiten und Seitenbereichen gezielt bestimmte Attribute zuordnen („Duplex“, „Medium“, „Druckgröße“, „Papierzufuhr“ usw.). Klicken Sie, nachdem Sie die gewünschten Attribute festgelegt haben, auf „Definition hinzufügen“, um die Einstellungen zu speichern.

**Leerseite einfügen:** Mit dieser Option können Sie an von Ihnen bestimmten Stellen Leerseiten einfügen und ihnen die gewünschten Attribute zuordnen („Duplex“, „Medium“, „Druckgröße“, „Papierzufuhr“ usw.) zuordnen.

### 4 Klicken Sie auf „Definition hinzufügen“ (im Fenster „Medium für Seite/Seitenbereich“) bzw. auf „Einfügen“ (im Fenster „Leerseite einfügen“), um die Einstellungen zu speichern und der Auswahlliste als neuen Eintrag hinzuzufügen.

Die Auswahlliste im Fenster „Gemischte Medien“ kann maximal 100 Einträge aufnehmen.

### 5 Klicken Sie auf „OK“.

Gemischte Medien können in den Druckertreibern auf sehr ähnliche Weise wie in der Anwendung Command WorkStation definiert werden. Detaillierte Informationen finden Sie im Dokument [Dienstprogramme](#).

## Paper Catalog

Die Komponente Paper Catalog unterstützt eine systembasierte Datenbank, in der die Attribute aller Medien gespeichert und dynamisch aktualisiert werden, die beim Drucken mit dem Fiery EX4112/4127 zur Verfügung stehen. Sie können für einen Auftrag jedes der in der Liste enthaltenen Medien wählen. Durch die Wahl einer bestimmten Papiergröße können Sie die Auswahlliste auf die Medien beschränken, die die gewählte Größe aufweisen.

In der folgenden Anleitung wird beschrieben, wie Sie über den Druckertreiber auf die Komponente Paper Catalog zugreifen können.

---

### ÜBER DRUCKERTREIBER AUF KOMPONENTE PAPER CATALOG ZUGREIFEN

- 1 Wählen Sie „Drucken“ im Menü „Datei“ Ihrer Anwendung, wählen Sie den Fiery EX4112/4127 als Drucker aus und klicken Sie auf „Eigenschaften“.

**HINWEIS:** Für den Zugriff auf die Komponente Paper Catalog müssen Sie die bidirektionale Verbindung einrichten.

Die Anleitung zum Einrichten der bidirektionalen Kommunikation finden Sie im Dokument *Drucken unter Windows* bzw. *Drucken unter Mac OS*.

- 2 Öffnen Sie die Seite „Medium“ und wählen Sie das gewünschte Medium im Menü „Paper Catalog“.

- 3 Klicken Sie auf „Medium wählen“, um direkt auf die Katalogdatenbank mit den vollständigen Beschreibungen der Papierattribute zuzugreifen.

Informationen zum Zugriff auf die Komponente Paper Catalog über die Anwendung Command WorkStation und die Anwendung Hot Folders finden Sie im Dokument *Dienstprogramme*.

Weitere Hinweise über die Komponente Paper Catalog finden Sie im Dokument *Dienstprogramme* und in der Online-Hilfe der Komponente Paper Catalog.

## Probedruck

Die Probedruckfunktion bietet Ihnen die Möglichkeit, bei laufender Ausgabe eines umfangreichen Auftrags Extraseiten in einem leicht zugänglichen Fach abzulegen, um so prüfen zu können, ob die Druckausgabe des Kopierers den Erwartungen entspricht.

Wenn ein Auftrag beispielsweise in ein geschlossenes Fach mit Hubeinrichtung ausgegeben wird (z. B. 1000 Seiten in ein Ablagefach, das erst nach Abschluss des gesamten Auftrags geöffnet werden kann), können Sie mithilfe der Probedruckfunktion eine separate Seite oder einen fertigen Ausgabesatz in ein offenes Ablagefach ausgeben, um die Ausgabe zu überprüfen. Falls die Ausgabe nicht zufriedenstellend ist, können Sie korrigierend eingreifen.

Die Probedruckfunktion sollte nur bei Kopierern verwendet werden, die mehrere Ablagefächer haben. Ihre Verwendung ist dann sinnvoll, wenn eines der Ablagefächer geschlossen ist und man während der Druckausgabe nicht problemlos darauf zugreifen kann.

Die Standardeinstellungen für den Probedruck für den angegebenen Fiery EX4112/4127 können in der Komponente Configure der WebTools konfiguriert werden. Weitere Informationen finden Sie in der Online-Hilfe zur Komponente Configure der WebTools.



Während der Auftrag gedruckt wird, können Sie die Probedruckfunktion in der Anwendung Command WorkStation initiieren. Weitere Hinweise zur Probedruckfunktion finden Sie in der Online-Hilfe der Anwendung Command WorkStation.



### Verwenden der Probedruckfunktion

Sie können einen zusätzlichen Bogen oder Ausgabesatz wie folgt drucken:

- Einmal während der Druckausgabe eines Auftrags
- Alle  $n$  Bögen während der Ausgabe des aktuellen Auftrags
- Alle  $n$  Bögen bis zum Abbruch (auftragsübergreifend)

Sie können die Probedruckfunktion initiieren, während der Auftrag gedruckt wird. Es werden die beim Setup festgelegten Standardeinstellungen verwendet; ein bereits aktiver Befehl für den Probedruck wird überschrieben.

Wenn der Befehl „Probedruck starten“ abgeblendet ist oder nicht zur Verfügung steht, führt der Druckserver bereits einen Probedruck aus oder der Befehl wird vom angegebenen Druckserver nicht unterstützt.

---

#### PROBEDRUCK INITIIEREN

- **Während ein Auftrag gedruckt wird, können Sie einen Probedruck initiieren, indem Sie den Befehl „Probedruck starten“ im Menü „Server“ wählen.**

Nachdem der Probedruck initiiert wurde, führt der Druckserver den Probedruck unter Berücksichtigung der in der Komponente Configure vorgenommenen Einstellungen aus.

---

#### PROBEDRUCK ABBRECHEN

- **Während ein Auftrag gedruckt wird, können Sie einen Probedruck abbrechen, indem Sie den Befehl „Probedruck stoppen“ im Menü „Server“ wählen.**

Der Druckserver bricht den zuvor gesendeten Befehl für den Probedruck ab.





## Skalieren

Die Option „Skalieren“ steht im Druckertreiber und in der Anwendung Command WorkStation zur Verfügung. Als Operator können Sie einen vom Anwender festgelegten Skalierfaktor überschreiben; allerdings wird die neue Einstellung relativ zu der vom Anwender festgelegten Einstellung interpretiert. Wenn beispielsweise ein Anwender einen Auftrag mit einem Skalierungswert von 50% sendet und Sie als Operator diesen Wert durch „300%“ überschreiben, wird der Auftrag mit 50% von 300%, d. h. mit 150% der Originalgröße gedruckt.

## Passend skalieren

Mit der Option „Passend skalieren“ können Sie einen Auftrag passend skalieren, wenn die Größe des verwendeten Papiers von der Größe des Druckbilds abweicht. Wenn Sie diese Option aktivieren, wird das Druckbild so vergrößert oder verkleinert, dass es optimal auf das Papierformat passt, das mit der Option „Druckgröße“ festgelegt wird. Bei deaktivierter Option wird das Dokument in der Originalgröße ohne Skalierung gedruckt, auch wenn die Ausgabe auf Papier mit einem größeren Format erfolgt.

**HINWEIS:** Diese Option wird für PCL nicht unterstützt.

	Originalgröße US Brief	Druckgröße 11x17
„Passend skalieren“ aktiviert		
„Passend skalieren“ deaktiviert		

## Drucken von Registerseiten

Gehen Sie zum Drucken auf Registermedien wie nachfolgend beschrieben vor.

---

### AUF REGISTERMEDIEN DRUCKEN

- 1 Legen Sie das Registermedium in das korrekte Fach des Kopierers ein.
- 2 Wählen Sie „Datei > Drucken“ in Ihrer Anwendung, wählen Sie den Fiery EX4112/4127 als Kopierer und klicken Sie auf „Eigenschaften“.
- 3 Öffnen Sie die Seite „Medium“ und legen Sie die folgenden Einstellungen fest:
  - Medium = Registermaterial
  - Seitengröße = US Brief – Titel/Abschluss (9x11) LEF oder A4-Deckblatt LEF
- 4 Klicken Sie auf „OK“, um das Dialogfenster „Eigenschaften“ zu schließen.
- 5 Klicken Sie im Dialogfenster „Drucken“ der Anwendung auf „OK“, um Ihren Druckauftrag zu übergeben.





# INDEX

## A

- Ablagefolge 11
- Abteilungs-ID 11
- Abteilungskennwort 11
- Aktualisieren, Option 16
- Allgemein (Seite im Druckertreiber) 10
- Anmeldung als Gast 12
- Anpassen des Druckertreibers
  - Hinzufügen und Entfernen von Kurzbefehlen 10
- Anweisungen 11
- Anwenderauthentisierung
  - Anmeldung als Gast 12
  - Anwenderinformationen speichern 12
  - Anwendername 12
  - Kennwort 12
  - Windows-Anmeldung verwenden 12
- Auftragsoptionen
  - Ablagefolge 11
  - Ausgabe zeitlich planen 12
  - Ausrichtung 13
  - Druckeinstellungen 8
  - Duplex 15, 43
  - Eigene Rasterung (Schwarz) 16
  - Einschießbogen / Trennblatt 25
  - Exemplarweise drucken 16
  - Folie mit Zwischenblatt 16
  - Gemischte Medien 17, 50
  - Heftermodus 17
  - Helligkeit 17
  - Kopien 18
  - Lochen 18
  - Lochposition 18
  - lpi-Raster 18
  - Master-Datei drucken 18
  - Medientyp 19
  - OMR-Ausgabe 20
  - Papierfachausrichtung 20
  - Papiergröße 15
  - Rasterwinkel 21
  - Registerversatz 21
  - Seiten(bereich) 22
  - Seitengröße 23
  - Skalieren 24
  - Trennblatt - Papierzufuhr 24
  - Trennblatt - Seitengröße 25
  - Versatzablagemodus 26
  - Warteschlangenaktion 26
  - Weißes PPT-Hintergrund entfernen 27
- Ausgabe zeitlich planen 12
- Ausgabefach 13
- Ausrichtung 13

## B

- Beschneiden 13
- Beschnitt anpassen 13
- Bildglättung 13
- Bildoffset (Windows) / Bildversatz (Mac OS)
  - Definieren 49
- Bildoffset/Bildversatz 13, 49
  - Maßeinheit 13, 49
  - Vorder- und Rückseite ausrichten 49
- Bindeverfahren 41
- Booklet Maker
  - Abschlussblatt 33
  - Ausrichtung 31
  - Bindeverfahren 41
  - Broschürentyp 41
  - Bundsteg vergrößern um 31
  - Bundzugabe (Mac OS) 32
  - Bundzuwachs kompensieren für (Windows) 32
  - Inhaltseingabe für Titel/Abschluss 32
  - Klebebindung 41
  - Medium für Titel/Abschluss 34
  - Papiergröße für Layout „2-fach“ 29
  - Passend verkleinern 31
  - Rückenheftung 41
  - Rückenheftung im Stapel 42
  - Seitenausrichtung 31
  - Seitengröße 30
  - Titel/Abschluss 28
  - Titel/Abschluss (Broschüre) - Zufuhr 34
  - Titelblatt 33

Bundsteg vergrößern um 31  
Bundzugabe 32  
Bundzuwachs kompensieren für 32

**D**  
Dateisuchpfad 14  
Datensatzlänge definieren 14  
Drehen um 180° 14  
Drucken  
    Duplexseiten 15  
Drucken auf Registermedien 55  
Drucken von Registerseiten 55  
Druckerstandard  
    Möglichkeiten der Festlegung 8  
Duplex 15, 43

**E**  
Eigene Rasterung (Schwarz) 16  
Einschießbogen / Trennblatt 25  
Exemplarweise drucken 16, 42

**F**  
Falzen 16, 44  
Folie mit Zwischenblatt 16  
Formulare pro Block 16, 44  
FreeForm  
    Aktualisieren, Option 16  
    Master-Datei erstellen 17  
    Master-Datei verwenden 17  
    Master-Vorschau 17

**G**  
Gemischte Medien 17, 50  
    Registerversatz 21

**H**  
Heftermodus 17  
Helligkeit 17  
Hot Folders, Auftragsoptionen 8

**I**  
Inhaltseingabe für Titel/Abschluss 32

**K**  
Klebebindung 41  
Kopien 18  
Kurzbefehle 10

**L**  
Layout *siehe* Mehrfachlayout  
Lochen 18  
Lochposition 18  
lpi-Raster 18

**M**  
Master-Datei drucken 18  
Master-Datei erstellen 17  
Master-Datei verwenden 17  
Master-Vorschau 17  
Medientyp 19  
Medium für Titel/Abschluss 34  
Mehrfachlayout 20  
    Seitenfolge 19

**N**  
n-fach (Layout) *siehe* Mehrfachlayout  
Negativ 20  
Notizen 20

**O**  
OMR-Ausgabe 20

**P**  
Paper Catalog 20, 52  
Papierfachausrichtung 20  
Papiergröße 15  
Papierzufuhr 21  
Passend skalieren 21, 54  
Passend verkleinern 37  
PCL-Druckerbeschreibungsdateien 7  
PDD 8  
PDF XObjects verwenden 21  
PostScript-Druckerbeschreibungsdatei, *siehe*  
    PPD  
PostScript-Druckertreiber  
    Allgemeine Beschreibung 7  
PPD (PostScript-Druckerbeschreibungsdatei)  
    Optionen 8  
Printer Control Language, *siehe* PCL  
Probedruck 52

**R**  
Rastermodus des Druckers 21  
Rasterwinkel 21  
Registerversatz 21

RIP-Verarbeitung 7  
Rückenheftung 41  
Rückenheftung im Stapel 42  
Rückenpressung 22

**S**

Sammelformdruck 22, 48  
    Ausrichtung 37  
    Bundsteg 37  
    Bundsteg vergrößern um 37  
    Dokumentgröße 36  
    Duplexdruck 37  
    Mehrfach duplizieren 48  
    Papiergröße 35  
    Passend verkleinern 37  
    Schneiden & stapeln 48  
    Typ 34  
Schnelldruck *siehe* Sammelformdruck  
Seiten pro Datensatz 22  
Seitenbereich 22  
Seitenfolge 19, 22  
Seitengröße 23  
Seitenränder drucken/Rahmen drucken 21  
Skalieren 24, 54  
Spiegelverkehrt 24  
Stege 37  
Stempelung *siehe* Wasserzeichen  
Subsets für Finishing 44

**T**

Text/Grafiken – Qualität 24  
Trennblatt - Papierzufuhr 24  
Trennblatt - Seitengröße 25

**U**

Überschreiben von Auftragseinstellungen 8

**V**

Variabler Datendruck  
    Datensatzlänge definieren 14  
    Seiten pro Datensatz 22  
Variabler Datendruck (VDP)  
    PDF XObjects verwenden 21  
Versatzablagemodus 26  
Vertraulich drucken 26  
Vorder- und Rückseite ausrichten 14

**W**

Warteschlangenaktion 26  
Wasserzeichen 27  
Weißen PPT-Hintergrund entfernen 27  
Weiterverarbeitungsoptionen 38  
    Zugriff über Command WorkStation 40  
    Zugriff über Druckertreiber für Mac OS  
    X 39  
    Zugriff über Druckertreiber für  
    Windows 38

**Z**

Ziel 27

