



Fiery® EX4112/4127



# Einführung und erste Schritte

© 2007 Electronics for Imaging, Inc. Die in dieser Veröffentlichung enthaltenen Informationen werden durch den Inhalt des Dokuments *Rechtliche Hinweise* für dieses Produkt abgedeckt.

45063992

28. September 2007




## EINFÜHRUNG UND ERSTE SCHRITTE

In diesem Dokument *Einführung und erste Schritte* werden die Systemvoraussetzungen und in einem Überblick die für die Aufnahme des Druckbetriebs nötigen Konfigurationsschritte für den Fiery EX4112/4127 beschrieben. Das Dokument erläutert die allgemeinen Schritte, die Sie ausführen müssen, und verweist Sie auf Abschnitte in der Anwenderdokumentation, in denen diese Schritte im Detail beschrieben werden. Außerdem finden Sie eine kurze Beschreibung der Dokumente auf der CD-ROM mit der Anwenderdokumentation sowie Anleitungen zum Drucken dieser Dokumente.

In diesem Dokument wird davon ausgegangen, dass alle Komponenten für den Kopierer bereits installiert sind. Dieses Dokument enthält keine detaillierten Informationen über den Kopierer, das Netzwerk, Computer im Netzwerk, Softwareanwendungen und/oder Microsoft Windows.

### Terminologie und Konventionen

In diesem Dokument werden die folgenden Begriffe und Konventionen verwendet.

Begriff oder Konvention	Beschreibung
Aero	Fiery EX4112/4127 (in Abbildungen und Beispielen)
Fiery EX4112/4127	Fiery EX4112/4127
Kopierer	Xerox 4112 bzw. Xerox 4127
Mac OS	Apple Mac OS X
Titel in <i>Kursivschrift</i>	Verweis auf andere Dokumente der Anwenderdokumentation
Windows	Windows 2000, Windows XP, Windows Server 2003
	Verweis auf weitere Informationen in der Online-Hilfe der Software
	Tipps und Anmerkungen
	Wichtige Informationen
	Wichtige Informationen über mögliche Gefahrensituationen

## Dokumentation

Dieses Dokument ist Teil der Dokumentation, die für Anwender und Systemadministratoren des Fiery EX4112/4127 konzipiert ist. Die Dokumente befinden sich im Format PDF (Portable Document Format) auf der CD-ROM mit der Anwenderdokumentation.

Mithilfe von Adobe Reader können Sie diese Dokumente auf Ihrem Computer anzeigen und drucken. Bei der Online-Ansicht können Sie über die in den Dokumenten enthaltenen Verknüpfungen und Querverweise schnell und gezielt auf die jeweils benötigten Informationen zugreifen. Wenn Sie die neueste Version von Adobe Reader verwenden, stehen Ihnen darüber hinaus die erweiterten Suchfunktionen zur Verfügung. Weitere Informationen finden Sie im Abschnitt [Installieren und Verwenden von Adobe Reader](#) auf Seite 6.

Die Dokumentation für den Fiery EX4112/4127 umfasst die folgenden Dokumente:

- Das Dokument *Übersicht* enthält eine grafische Übersicht über die Optionen, die im Setup-Programm des Druckservers mindestens konfiguriert werden müssen, damit der Fiery EX4112/4127 innerhalb Ihrer Netzwerkumgebung richtig funktioniert.
- Das vorliegende Dokument *Einführung und erste Schritte* enthält eine Einführung in die Funktionalität des Fiery EX4112/4127 und einen Überblick über die Anwenderdokumentation.
- Im Dokument *Konfiguration und Setup* werden die Konfiguration und die Verwaltung des Fiery EX4112/4127 für die unterstützten Plattformen und Netzwerkumgebungen beschrieben. Darüber hinaus enthält es Anleitungen zur Bereitstellung der Druckdienste für Anwender.
- In den Dokumenten *Drucken unter Windows* und *Drucken unter Mac OS* wird die Installation der Druckertreiber auf Windows- bzw. Mac OS Computern beschrieben. Darüber hinaus wird die Einrichtung der Druckverbindungen für unterschiedliche Netzwerke und das Drucken aus Sicht der Anwender erklärt. In jedem dieser Dokumente finden Sie außerdem Anleitungen für die Installation und die Verwendung der Druckdienstprogramme wie Job Monitor und Printer Delete Utility.
- Im Dokument *Druckoptionen* finden Sie einen Überblick über die Druckoptionen für den Fiery EX4112/4127. Auf die in diesem Dokument beschriebenen Druckoptionen und Funktionen können Sie im Druckertreiber und über das Fenster „Auftrageigenschaften“ der Anwendung Command WorkStation zugreifen.
- Das Dokument *Dienstprogramme* enthält Beschreibungen der Scanfunktionalität sowie der Installation, Konfiguration und Verwendung der Dienstprogramme, die sich auf der DVD mit der Anwendersoftware befinden.
- Im Dokument *Workflow-Beispiele* werden komplexe Druckszenarien erläutert und Querverweise auf relevante Informationen in der Dokumentation bereitgestellt.

- Das Dokument *Variabler Datendruck* ergänzt die VDP-Informationen im Dokument *Workflow-Beispiele* durch Referenzinformationen über den variablen Datendruck (VDP). Es enthält eine Übersicht über die FreeForm Technologie und die Festlegung der FreeForm Optionen.
- Das *Glossar* enthält Definitionen für Druckanwendungen und Termini der Drucktechnologie, die in der Anwenderdokumentation verwendet bzw. angesprochen werden.
- In den *Release-Informationen* finden Sie neueste Produktinformationen und Hinweise zu bekannten Fehlersituationen.

## Installieren der Anwenderdokumentation

Sie können die Anwenderdokumentation direkt von der CD-ROM mit der Anwenderdokumentation installieren. Wenn die Anwenderdokumentation auf dem Fiery EX4112/4127 installiert und für die gemeinsame Nutzung freigegeben wurde, können Sie die Anwenderdokumentation auch über das Netzwerk installieren.

**HINWEIS:** Sie können die Anwenderdokumente direkt von der CD-ROM abrufen und anzeigen oder den Ordner für die von Ihnen verwendete Sprache auf Ihren Computer kopieren. Achten Sie beim Kopieren aber darauf, dass alle Dateien für eine bestimmte Sprache im gleichen Ordner verbleiben. Außerdem dürfen Sie die Dateien nicht umbenennen, da die Querverweise zwischen den Dokumenten nicht mehr funktionieren, wenn die Dateien umbenannt werden.

---

### ANWENDERDOKUMENTATION VON DER CD-ROM MIT DER ANWENDERDOKUMENTATION AUF EINEM CLIENT-COMPUTER INSTALLIEREN

#### 1 Legen Sie die CD-ROM mit der Anwenderdokumentation in das CD-ROM-Laufwerk ein.

Der Inhalt der CD-ROM wird angezeigt. Unter Mac OS X wird das Datenträgersymbol angezeigt und Sie müssen darauf klicken, um den Inhalt der CD-ROM anzuzeigen.

#### 2 Wechseln Sie zu dem Ordner für die gewünschte Sprache.

Sie können dann die gewünschten Dokumente auf Ihre Festplatte kopieren. Wenn sich im Ordner ein Acrobat-Link befindet, können Sie alternativ auch auf den Acrobat-Link klicken, um die Dokumentation aus dem Internet herunterzuladen.

**HINWEIS:** Wenn Acrobat Reader bei Ihnen noch nicht installiert ist, müssen Sie den Ordner „Acrobat Reader“ öffnen und die für Ihr Betriebssystem (Windows oder Mac OS) erforderliche Version installieren (siehe [Installieren und Verwenden von Adobe Reader](#) auf Seite 6).

---

**ANWENDERDOKUMENTATION ÜBER DAS NETZWERK AUF EINEM MAC OS X CLIENT INSTALLIEREN**

- 1 Wählen Sie „Mit Server verbinden“ im Menü „Gehe zu“.
- 2 Geben Sie „smb://“ gefolgt von der IP-Adresse des Fiery EX4112/4127 ein und klicken Sie auf „Verbinden“.

Wenden Sie sich an Ihren Netzwerkadministrator, wenn der Fiery EX4112/4127 nicht gefunden wird.

- 3 Geben Sie ggf. einen Anwendernamen und ein Kennwort ein.

Erkundigen Sie sich bei Ihrem Netzwerkadministrator, ob ein Kennwort erforderlich ist.

- 4 Öffnen Sie den Ordner „User\_Docs“.

- 5 Wechseln Sie zu dem Ordner für die gewünschte Sprache.

- 6 Kopieren Sie den Ordner auf Ihre Festplatte.

Falls sich in dem Ordner ein Acrobat-Link befindet, können Sie auf den Acrobat-Link klicken, um die Dokumentation aus dem Internet herunterzuladen.

**HINWEIS:** Wenn Acrobat Reader bei Ihnen noch nicht installiert ist, müssen Sie den Ordner „Acrobat Reader“ öffnen und die für Ihr Betriebssystem erforderliche Version installieren (siehe [Installieren und Verwenden von Adobe Reader](#) auf Seite 6).

## Online-Hilfe



Die meisten Komponenten der Anwendersoftware, Dienstprogramme und Druckertreiber enthalten eine Online-Hilfe, auf die Sie über die Hauptmenüleiste oder über spezielle „Hilfe“-Tasten zugreifen können. In der Online-Hilfe finden Sie ausführliche Anleitungen für die Arbeit mit der jeweiligen Anwendungssoftware und in einigen Fällen weitere Detailinformationen über die Software. Falls die Online-Hilfe weitere Informationen über ein bestimmtes Thema enthält, wird in der Dokumentation darauf verwiesen.

## Installieren und Verwenden von Adobe Reader

Die CD-ROM mit der Anwenderdokumentation enthält die Software Adobe Reader für Windows und für Mac OS X.

---

**ADOBE READER INSTALLIEREN**

- 1 Legen Sie die CD-ROM mit der Anwenderdokumentation in das CD-ROM-Laufwerk ein.
- 2 Doppelklicken Sie auf das Symbol der CD-ROM.
- 3 Öffnen Sie den Ordner „Adobe Reader“.
- 4 Öffnen Sie den Ordner für das von Ihnen verwendete Betriebssystem und doppelklicken Sie in diesem Ordner auf das Programmsymbol des Installationsprogramms („*.exe*“ für Windows und „*.dmg*“ für Mac OS X).
- 5 Folgen Sie den auf dem Bildschirm angezeigten Anleitungen.

**Verwenden von Adobe Reader**

Mit der Reader- bzw. Acrobat-Software können Sie die PDF-Dokumente auf der CD-ROM mit der Anwenderdokumentation ansehen und drucken. Nachdem Sie die Reader-Software installiert haben, müssen Sie nur auf das PDF-Symbol einer Dokumentdatei doppelklicken, um sie zu öffnen. Bei der neuesten Version von Adobe Reader (von der CD-ROM mit der Anwenderdokumentation) steht Ihnen die erweiterte Suchfunktion zur Verfügung. Mit ihr können Sie in allen Dokumenten für den Fiery EX4112/4127, die sich auf der CD-ROM mit der Anwenderdokumentation im Ordner einer bestimmten Sprache befinden, nach einem einzelnen Wort oder einer Wortfolge suchen. Weitere Informationen über diese und andere Funktionen der Reader-Software finden Sie in der Online-Hilfe der Anwendung.

**HINWEIS:** Sie können die Anwenderdokumente direkt von der CD-ROM abrufen und anzeigen oder den Ordner für die von Ihnen verwendete Sprache auf Ihren Computer kopieren. Achten Sie beim Kopieren aber darauf, dass alle Dateien für eine bestimmte Sprache im gleichen Ordner verbleiben. Außerdem dürfen Sie die Dateien nicht umbenennen, da die Querverweise zwischen den Dokumenten nicht mehr funktionieren, wenn die Dateien umbenannt werden.

## ALLGEMEINE ANLEITUNG ZUM DRUCKEN

Damit der Fiery EX4112/4127 Aufträge drucken kann, muss er für die jeweilige Umgebung eingerichtet und konfiguriert werden. Die dafür erforderlichen generellen Schritte werden im Folgenden beschrieben: Drucken der Konfigurationsseite, Konfigurieren der Optionen und Einstellungen im Setup-Programm, Installieren der Druckertreiber und Drucken eines Auftragsdokuments. Detaillierte Anleitungen für alle diese Tätigkeiten finden Sie in den übrigen Dokumenten der Anwenderdokumentation. Eine Übersicht über die Anwenderdokumentation für den Fiery EX4112/4127 finden Sie auf [Seite 4](#).

Bei den folgenden Ausführungen wird davon ausgegangen, dass ein Servicetechniker den Fiery EX4112/4127 ausgepackt und die erforderlichen Kabelverbindungen hergestellt hat und dass der Fiery EX4112/4127 und der Kopierer eingeschaltet und betriebsbereit sind. In bestimmten Fällen kann es zusätzlich erforderlich sein, einige anfängliche Einstellungen für die Druckmaschine zu konfigurieren (siehe Dokument *Konfiguration und Setup*).

Bei den nachfolgenden Ausführungen wird außerdem davon ausgegangen, dass der Fiery EX4112/4127 in ein TCP/IP-Netzwerk integriert wird und dass auf den Client-Computern Windows XP als Betriebssystem verwendet wird. Trotz dieser Ausrichtung auf eine TCP/IP-Umgebung mit Windows XP Computern sind die folgenden Informationen analog auch für Anwender anderer Umgebungen gültig.



## Schritt 1

### Drucken der Konfigurationsseite über das Bedienfeld

Als Vorbereitung für die nachfolgenden Schritte sollten Sie zunächst die Konfigurationsseite drucken und sich den für den Fiery EX4112/4127 konfigurierten Namen und die IP-Adresse notieren. Sie benötigen diese Angaben beim Konfigurieren des Fiery EX4112/4127 (Setup) sowie beim Installieren des Druckertreibers.

- 1 Drücken Sie auf dem Bedienfeld die Taste Menü, um das Menü „Funktionen“ zu öffnen.
- 2 Wählen Sie „Seiten drucken“.
- 3 Wählen Sie „Konfiguration“.



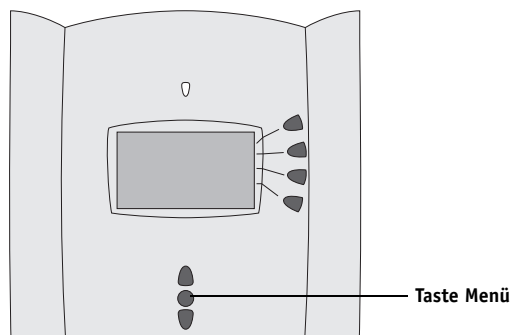
- 4 Überprüfen Sie anhand der Liste der Systemeinstellungen, ob die für den Fiery EX4112/4127 konfigurierten Standardeinstellungen mit Ihrer Netzwerkumgebung kompatibel sind.

Wenn Sie Änderungen an den Einstellungen der Setup-Optionen vornehmen, sollten Sie die Konfigurationsseite ein weiteres Mal drucken und die neu festgelegten Einstellungen überprüfen.

## Schritt 2

### Setup des Fiery EX4112/4127 (über Bedienfeld)

- 1 Vergewissern Sie sich, dass im Informationsbildschirm auf dem Bedienfeld die Meldung „Bereit“ angezeigt wird.
- 2 Drücken Sie auf dem Bedienfeld die Taste Menü.



- 3 Blättern Sie mit der Abwärtspfeiltaste nach unten zur Option „Setup ausführen“ und drücken Sie die zugehörige Zeilenauswahl-taste.
- 4 Drücken Sie im Hauptbildschirm des Setup-Programms die Zeilenauswahl-taste für den Bereich des Setup-Programms, auf den Sie zugreifen wollen.

Falls in Ihrem Netzwerk DHCP unterstützt wird, kann der Fiery EX4112/4127 seine IP-Adresse automatisch beziehen. Geben Sie anderenfalls die IP-Adresse für den Fiery EX4112/4127 manuell ein.

- 5 Wählen Sie „Änderungen speichern“.
- 6 Blättern Sie im Hauptbildschirm des Setup-Programms zur Option „Kennwort ändern“.

Legen Sie ein Administratorkennwort Ihrer Wahl fest, um ein unbefugtes Ändern der Optionen im Setup-Programm zu verhindern.

- 7 Geben Sie zur Bestätigung das Kennwort ein weiteres Mal ein.
- 8 Wählen Sie „Änderungen speichern“.

Das neue Kennwort wird wirksam, nachdem die Änderungen gespeichert wurden und der Fiery EX4112/4127 neu gestartet wurde.

- 9 Wählen Sie „Setup beenden“.

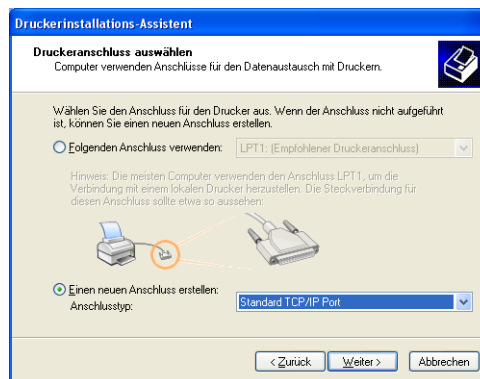
Drücken Sie die Konfigurationsseite und vergewissern Sie sich, dass die im Setup-Programm veranlassten Änderungen erfolgten (siehe [Schritt 1](#)).

## Schritt 3

### Installieren der PostScript-Druckertreiber für TCP/IP-Druckfunktionalität

Führen Sie auf den Client-Computern unter Windows XP die folgenden Schritte aus:

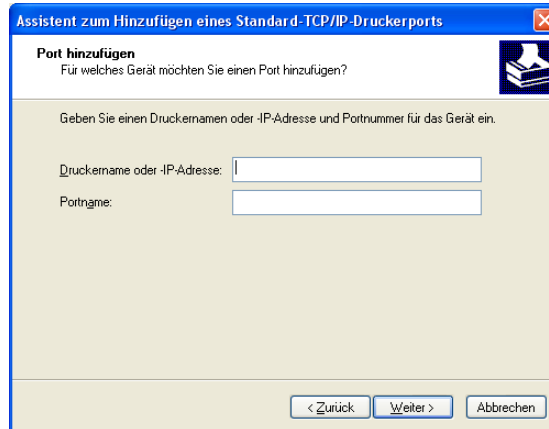
- 1 Klicken Sie auf „Start“ und danach auf „Drucker und Faxgeräte“.
- 2 Klicken Sie auf „Drucker hinzufügen“.
- 3 Klicken Sie auf „Weiter“.
- 4 Aktivieren Sie die Option „Lokaler Drucker, der an den Computer angeschlossen ist“, und klicken Sie auf „Weiter“.
- 5 Aktivieren Sie die Option „Einen neuen Anschluss erstellen“, wählen Sie „Standard TCP/IP Port“ als Anschlussstyp und klicken Sie auf „Weiter“.



Das Fenster „Assistent zum Hinzufügen eines Standard-TCP/IP-Druckerports“ wird angezeigt.

- 6 Klicken Sie auf „Weiter“.

- 7 Geben Sie die IP-Adresse oder den DNS-Namen für den Fiery EX4112/4127 ein und klicken Sie auf „Weiter“.



- 8 Wählen Sie, falls der Assistent zum Konfigurieren eines TCP/IP-Standardports gestartet wird, die Option „Gerätetyp“ und klicken Sie auf „Weiter“.
- 9 Klicken Sie auf „Fertig stellen“.
- 10 Klicken Sie im Fenster mit den Listen „Hersteller“ und „Drucker“ auf „Datenträger“.
- 11 Legen Sie die DVD mit der Anwendersoftware in das Laufwerk des Computers ein und navigieren Sie zum Ordner „Deutsch\Treiber\P\_s\_treib\Win\_2K\_XP“.  
Vergewissern Sie sich, dass die Datei „Oemsetup.inf“ bzw. „Oemsetup“ markiert ist, und klicken Sie auf „Öffnen“ und anschließend auf „OK“.  
Sie können die Druckertreiber auch von der Seite „Downloads“ der WebTools oder über eine SMB-Verbindung direkt vom Fiery EX4112/4127 auf eine Workstation herunterladen.
- 12 Wählen Sie den Druckertreiber für den Fiery EX4112/4127 als Ihren Drucker und klicken Sie auf „Weiter“.
- 13 Geben Sie in das Feld „Druckername“ einen Namen Ihrer Wahl für den Fiery EX4112/4127 ein, geben Sie an, ob dieser neue Drucker als Standarddrucker verwendet werden soll, und klicken Sie auf „Weiter“.
- 14 Aktivieren Sie die Option „Drucker nicht freigeben“ und klicken Sie auf „Weiter“.
- 15 Beantworten Sie die Frage, ob eine Testseite gedruckt werden soll, mit „Nein“. Klicken Sie danach auf „Weiter“ und anschließend auf „Fertig stellen“.

Die benötigten Dateien werden nun auf der Festplatte Ihres Computers installiert. Nachdem die Installation beendet wurde, wird im Ordner „Drucker und Faxgeräte“ das Druckersymbol für den neu installierten Drucker angezeigt.

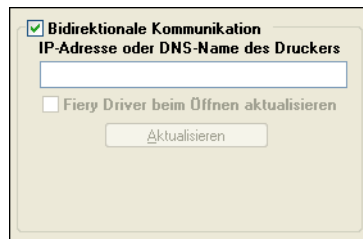
Weitere Hinweise zum Installieren der Druckertreiber für Windows finden Sie im Dokument *Drucken unter Windows*. Weitere Hinweise zum Installieren der Druckertreiber für Mac OS finden Sie im Dokument *Drucken unter Mac OS*.

## Schritt 4

### Aktualisieren des Druckertreibers mit für den Fiery EX4112/4127 spezifischen Optionen

Führen Sie auf den Client-Computern unter Windows XP die folgenden Schritte aus:

- 1 Klicken Sie auf „Start“ und danach auf „Drucker und Faxgeräte“.
- 2 Markieren Sie im Ordner „Drucker und Faxgeräte“ das Druckersymbol des Fiery EX4112/4127.
- 3 Wählen Sie „Eigenschaften“ im Menü „Datei“.
- 4 Öffnen Sie die Registerkarte „Konfiguration“.
- 5 Aktivieren Sie die Option „Bidirektionale Kommunikation“.



- 6 Geben Sie die IP-Adresse oder den DNS-Namen des Fiery EX4112/4127 ein.
- 7 Aktivieren Sie die Option „Fiery Driver beim Öffnen aktualisieren“, wenn beim Öffnen des Druckertreibers automatisch die jeweils aktuellen Einstellungen vom Drucker abgerufen und im Treiber angezeigt werden sollen.
- 8 Klicken Sie auf „Aktualisieren“.

Im Druckertreiber wird nun angezeigt, mit welchem optionalen Zubehör das mit dem Fiery EX4112/4127 verbundene Ausgabegerät ausgestattet ist. Außerdem werden Druckoptionen bereitgestellt, mit denen dieses installierte Zubehör für nachfolgende Aufträge genutzt werden kann.

- 9 Klicken Sie auf „OK“.

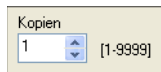
Weitere Hinweise zum Aktualisieren der Druckertreiber für Windows finden Sie im Dokument *Drucken unter Windows*. Weitere Hinweise zum Aktualisieren der Druckertreiber für Mac OS finden Sie im Dokument *Drucken unter Mac OS*.

## Schritt 5

### Drucken eines Auftrags

Führen Sie auf den Client-Computern unter Windows XP die folgenden Schritte aus:

- 1 Wählen Sie „Drucken“ im Menü „Datei“ Ihres Anwendungsprogramms.
- 2 Markieren Sie den Fiery EX4112/4127 Druckertreiber und klicken Sie auf „Eigenschaften“.
- 3 Legen Sie für den Auftrag, der auf dem Fiery EX4112/4127 gedruckt werden soll, die gewünschten Einstellungen für die angebotenen Druckoptionen fest (z.B. die Anzahl der Kopien und die Optionen für die Weiterverarbeitung); klicken Sie danach auf „OK“.



- 4 Klicken Sie ein weiteres Mal auf „OK“.

Weitere Hinweise zum Drucken eines Auftrags auf einem Windows-Computer finden Sie im Dokument [Drucken unter Windows](#).

Weitere Hinweise zum Drucken eines Auftrags auf einem Mac OS Computer finden Sie im Dokument [Drucken unter Mac OS](#).



Nachdem Sie die grundlegenden Schritten zur Aufnahme des Druckbetriebs kennen gelernt haben, sollten Sie sich - abhängig von den Anforderungen Ihrer Druckumgebung - mit den folgenden Themen vertraut machen:



Erstellen von Anwendergruppen und Zuordnen von Anwenderkennwörtern zur Erhöhung der Sicherheit im Netzwerk (siehe Online-Hilfe zur Komponente Configure der WebTools)

Verwalten und Bearbeiten der Aufträge auf dem Fiery EX4112/4127 mithilfe der Dienstprogramme, z.B. der Anwendung Command WorkStation (siehe Dokument [Dienstprogramme](#))

## Systemanforderungen für Computer von Anwendern

Für die Installation der Fiery EX4112/4127 Anwendersoftware auf einem Windows- oder Mac OS Computer muss der Computer ein externes oder ein eingebautes DVD-ROM-Laufwerk haben. In der folgenden Tabelle werden die Mindestanforderungen an das System aufgeführt.

Mindestanforderungen	Windows 2000/XP/Server 2003	Mac OS
Betriebssystem	Die folgenden Versionen von Windows werden (in Verbindung mit den neuesten Service Packs) unterstützt: <ul style="list-style-type: none"> <li>• Windows 2000</li> <li>• Windows 2000 Professional</li> <li>• Windows 2000 Server</li> <li>• Windows 2000 Advanced Server</li> <li>• Windows XP Home, 32-Bit</li> <li>• Windows XP Professional, 32-Bit</li> <li>• Windows Server 2003, Standard Edition, 32-Bit</li> <li>• Windows Server 2003, Enterprise Edition, 32-Bit</li> <li>• Windows Server 2003, Datacenter Edition, 32-Bit</li> <li>• Windows Vista, 32-Bit (Unterstützung nur für Windows-Druckertreiber)</li> </ul>	Mac OS X v10.4.x (oder höher)
Speicher für Druckbetrieb und Dienstprogramme	256 MB RAM für den Druckbetrieb und die Dienstprogramme (EFI Empfehlung: 512 MB)	
Netzwerkprotokoll	TCP/IP	
Netzwerkprotokoll für Fiery Dienstprogramme	TCP/IP	TCP/IP (Unterstützung für EtherTalk und AppleTalk)
WebTools	<p>Java-fähiger Web-Browser:</p> <ul style="list-style-type: none"> <li>• Internet Explorer v6.0 für Windows</li> <li>• Firefox v1.0 für Windows</li> <li>• Safari v1.2 (oder höher) für Mac OS</li> </ul> <p><b>HINWEIS:</b> Einige Komponenten der WebTools benötigen Browserunterstützung für Java JVM v1.5.</p> <p><b>HINWEIS:</b> Microsoft stellt regelmäßig Updates für den Internet Explorer zur Verfügung. Da der Support nicht für alle Versionen gewährleistet werden kann, sollten Sie die genannten Versionen verwenden, um optimale Ergebnisse zu erzielen.</p> <p>Monitor und Videospeicher für 16-Bit-Farben und eine Mindestauflösung von 800x600</p> <p>TCP/IP-Netzwerk und IP-Adresse oder DNS-Name des Fiery EX4112/4127</p> <p>Im Setup-Programm des Fiery EX4112/4127 aktivierte Option zur Bereitstellung der Webdienste</p>	

Mindestanforderungen	Windows 2000/XP/Server 2003	Mac OS
Anwendung Command WorkStation	Windows-Computer mit Pentium III-Prozessor mit 1.0 GHz oder mehr	Macintosh G3 mit 800 MHz (oder mehr)
	200 MB freier Festplattenspeicher (für Installation)	80 MB freier Festplattenspeicher (für Installation)  1 GB Festplattenspeicher werden empfohlen für die Generierung der Ganzseitenvorschau für Rasterdateien und für die Bearbeitung großer PS- und PDF-Dateien
	256 MB RAM	
	Monitor und Videospeicher für 16-Bit-Farben und eine Mindestauflösung von 1024x768  Videoadapterkarte mit 2 MB Videospeicher  Netzwerkprotokoll TCP/IP	
	CD-Laufwerk	
Impose für Anwendung Command WorkStation	Zusätzlich zu den Anforderungen für die Anwendung Command WorkStation: <ul style="list-style-type: none"> <li>• Windows-Computer mit Pentium-Prozessor mit 333 MHz</li> <li>• Dongle an USB-Anschluss jeder verwendeten Client-Workstation</li> <li>• CD-ROM mit Acrobat/PitStop Software</li> </ul> <b>HINWEIS:</b> Für Intel-basierte Mac OS Computer wird Impose nicht unterstützt.	

### Weitere Netzwerkanforderungen

UNIX-Workstation (TCP/IP)	TCP/IP-Standardkonnektivität  TCP/IP-Drucksoftware gemäß RFC1179 (Berkeley lpd-Protokoll)  Sun OS v4.1.3 oder höher  Red Hat Linux 9 oder neuere Version  Turbolinux 7  Solaris 9 oder höher
---------------------------	--



## Ausschalten und Booten des Fiery EX4112/4127

Sie müssen den Fiery EX4112/4127 ausschalten, wenn Servicearbeiten durchgeführt werden sollen. Durch das Ausschalten wird die Netzwerkverbindung zum Kopierer unterbrochen. Schalten Sie den Fiery EX4112/4127 immer erst aus, bevor zu Wartungszwecken Kabel an den Fiery EX4112/4127 angeschlossen bzw. von ihm abgezogen werden.

---

### FIERY EX4112/4127 AUSSCHALTEN

- 1 Vergewissern Sie sich, dass der Fiery EX4112/4127 momentan keine Dateien empfängt, verarbeitet oder druckt.
- 2 Drücken Sie auf dem Bedienfeld die Taste Menü, um das Menü „Funktionen“ zu öffnen.
- 3 Blättern Sie nach unten zur Option „Ausschalten“.
- 4 Wählen Sie „System ausschalten“.
- 5 Fahren Sie den Kopierer herunter und schalten Sie ihn aus.

Vergewissern Sie sich, dass alle Kabel vom Fiery EX4112/4127 abgezogen wurden, bevor Sie Bauteile im Innern des Geräts anfassen.

---

### FIERY EX4112/4127 NEU BOOTEN ODER NEU STARTEN

- 1 Vergewissern Sie sich, dass der Fiery EX4112/4127 momentan keine Dateien empfängt, verarbeitet oder druckt.
- 2 Drücken Sie auf dem Bedienfeld die Taste Menü, um das Menü „Funktionen“ zu öffnen.
- 3 Blättern Sie nach unten zur Option „Ausschalten“.
- 4 Veranlassen Sie, dass der Server neu gebootet bzw. neu gestartet wird.