



Fiery® EX4112/4127



Stampa da Mac OS

© 2007 Electronics for Imaging, Inc. Per questo prodotto, il trattamento delle informazioni contenute nella presente pubblicazione è regolato da quanto previsto in [Avvisi legali](#).

45064023

03 ottobre 2007

INDICE

INTRODUZIONE	5
Terminologia e convenzioni	5
Informazioni su questo manuale	6
Software utente	6
Trasferimento dei driver di stampa mediante WebTools	7
Trasferimento dei driver di stampa da Fiery EX4112/4127	8
Requisiti del sistema	8
CONFIGURAZIONE DELLA STAMPA SU MAC OS X	9
Installazione dei driver di stampa e dei file di descrizione della stampante su Mac OS X	9
Configurazione di Fiery EX4112/4127 su Mac OS X	10
Configurazione delle opzioni installabili	14
PROGRAMMI DI UTILITÀ PER LA STAMPA	16
Stampa da un'unità USB	16
Stampa automatica	16
Stampa FTP	17
STAMPA DA COMPUTER MAC OS X	19
Stampa dalle applicazioni con Mac OS X	19
Impostazione delle opzioni e stampa da Mac OS X	19
Definizione dei formati pagina personalizzati su computer Mac OS X	24
Abilitazione della comunicazione bidirezionale	26
INDICE ANALITICO	29

INTRODUZIONE

Questo manuale descrive come installare i driver di stampa e i file di descrizione della stampante per Fiery EX4112/4127 e come configurare la stampa da computer Mac OS X. Descrive inoltre come stampare su Fiery EX4112/4127. Per informazioni sulla configurazione dei server e dei client di rete per l'uso di Fiery EX4112/4127, vedere il manuale [Configurazione e impostazione](#). Per informazioni generali sull'uso della fotocopiatrice, del computer, del software applicativo o della rete, fare riferimento alla documentazione fornita con i rispettivi prodotti.





Fiery EX4112/4127 supporta le unità Xerox 4112 e Xerox 4127.



Per informazioni sui sistemi operativi supportati e sui requisiti di sistema, vedere la [Guida introduttiva](#).

Terminologia e convenzioni

In questo manuale vengono utilizzate la terminologia e le convenzioni riportate di seguito.

Termini o convenzione	Si riferisce a
Aero	Fiery EX4112/4127 (nelle illustrazioni e negli esempi)
Fiery EX4112/4127	Fiery EX4112/4127
Fotocopiatrice	Xerox 4112 e Xerox 4127
Mac OS	Apple Mac OS X
Titoli in <i>corsivo</i>	Altri manuali della documentazione
	Argomenti per i quali la Guida del software fornisce delle informazioni aggiuntive
	Suggerimenti ed informazioni
	Informazione importante
	Informazioni importanti su azioni che potrebbero causare danni fisici all'utente o a terzi

Informazioni su questo manuale

Questo manuale comprende i seguenti argomenti:

- Installazione dei file di stampa su computer Mac OS
- Configurazione dei collegamenti di stampa su computer Mac OS
- Installazione dei programmi di utilità per la stampa di Fiery EX4112/4127
- Stampa da computer Mac OS

Software utente

La seguente tabella elenca il software utente descritto nel presente manuale. Tale software è necessario per impostare le opzioni di base per la stampa su Fiery EX4112/4127. Altri manuali della documentazione potrebbero descrivere altri software utente in base alle operazioni che si tenta di realizzare.

Software utente	Descrizione
File di descrizione della stampante PostScript (PPD/Modulo aggiuntivo)	Questi file vengono utilizzati con il driver di stampa PostScript che consente a Fiery EX4112/4127 di apparire nelle finestre di dialogo Stampa e Imposta pagina delle applicazioni più diffuse. I file PPD di Fiery EX4112/4127 forniscono all'applicazione e al driver di stampa le informazioni relative alla fotocopiatrice utilizzata.
Font video PostScript	Font video PostScript/TrueType che corrispondono ai font di stampa installati su Fiery EX4112/4127. Per un elenco completo dei font PostScript/TrueType installati su Fiery EX4112/4127, stampare l'elenco dei font. Per ulteriori informazioni, vedere la Guida di Command WorkStation.

Trasferimento dei driver di stampa mediante WebTools

È possibile installare i driver di stampa e i file di descrizione della stampante dal DVD Software utente o direttamente da Fiery EX4112/4127 con WebTools.

Per ulteriori informazioni sulla configurazione e l'avvio di WebTools, vedere il manuale *Programmi di utilità*.

PER TRASFERIRE I DRIVER DI STAMPA CON WEBTOOLS

- 1 Avviare il browser per Internet o Intranet ed immettere il nome DNS o l'indirizzo IP di Fiery EX4112/4127.**
- 2 Fare clic sulla scheda Scaricamenti.**
- 3 Fare clic sul collegamento relativo ai driver di stampa che si desidera installare (File di stampa sotto Mac OSX).**

Un file denominato OSX.dmg viene trasferito sulla Scrivania. Il file contiene una cartella denominata Printer Driver in formato compresso e con codifica BinHex. Se il browser per Internet utilizzato è dotato di un programma per l'espansione dei file (ad esempio, StuffIt Expander), la cartella verrà decodificata e decompressa automaticamente.

Se la cartella Printer Driver non viene automaticamente decodificata o compressa, fare doppio clic sul file per avviare un programma di utilità che possa svolgere tale funzione.

- 4 Installare il driver di stampa appropriato per il proprio sistema operativo.**

Per istruzioni sull'installazione del driver di stampa per Mac OS X, vedere [“Installazione dei driver di stampa e dei file di descrizione della stampante su Mac OS X”](#) a pagina 9.

Trasferimento dei driver di stampa da Fiery EX4112/4127

È possibile trasferire i file dei driver di stampa sul proprio computer direttamente Fiery EX4112/4127 sulla rete e installarli come descritto in [“Installazione dei driver di stampa e dei file di descrizione della stampante su Mac OS X”](#) a pagina 9.

PER TRASFERIRE I FILE DEL DRIVER DI STAMPA DA FIERY EX4112/4127

- 1 **Fare clic sul menu Vai e selezionare Connessione al server.**
- 2 **Digitare SMB:// seguito dal nome o dall'indirizzo IP di Fiery EX4112/4127 e fare clic su Connetti.**

I collegamenti di stampa abilitati vengono visualizzati insieme alla cartella Mac_User_SW.

Se non si è in grado di individuare la propria unità Fiery EX4112/4127, rivolgersi all'amministratore della rete.

- 3 **Aprire la cartella Mac_User_SW.**
- 4 **Aprire la cartella relativa al proprio sistema operativo e copiare la cartella contenente il driver di stampa sulla Scrivania.**
- 5 **Installare il driver di stampa appropriato per il proprio sistema operativo.**

Per istruzioni sull'installazione del driver di stampa per Mac OS X, vedere [“Installazione dei driver di stampa e dei file di descrizione della stampante su Mac OS X”](#) a pagina 9.

Requisiti del sistema

Per informazioni dettagliate sui requisiti del sistema, vedere la [Guida introduttiva](#), fornita con il pacchetto software.

CONFIGURAZIONE DELLA STAMPA SU MAC OS X

Per configurare Fiery EX4112/4127 come stampante PostScript su un computer Mac OS X, è necessario installare i file del driver di stampa corrispondenti alla propria fotocopiatrice. I file del driver di stampa sono forniti con il DVD Software utente o possono essere trasferiti da Fiery EX4112/4127 sulla rete o usando WebTools. I driver di stampa consentono la comunicazione delle informazioni relative ai lavori di stampa tra le applicazioni, Fiery EX4112/4127 e la fotocopiatrice.

Installazione dei driver di stampa e dei file di descrizione della stampante su Mac OS X

Il DVD Software utente contiene il seguente software per Mac OS X (nella cartella OSX: Printer Driver):

- **OSX installer:** installa i file PPD (PostScript Printer Description) ed i moduli aggiuntivi PPD necessari per stampare da computer Mac OS X.
- **Cartelle delle diverse lingue:** file di descrizione della stampante che vengono installati da OSX installer. Non è necessario aprire queste cartelle o installarle manualmente sul proprio computer. I file appropriati vengono installati dal programma di installazione OSX installer.

PER INSTALLARE I FILE DI DESCRIZIONE DELLA STAMPANTE PER MAC OS X

- 1 Chiudere tutte le applicazioni aperte.**
- 2 Verificare che Utility Configurazione Stampante (o Centro Stampa) non sia attivo sul proprio computer.**

Utility Configurazione Stampante (o Centro Stampa) aggiorna l'elenco delle stampanti disponibili quando viene avviato. Se un file di descrizione della stampante viene aggiunto mentre Utility di configurazione stampante (o Centro Stampa) è attivo, finché quest'ultimo non viene riavviato non è possibile selezionare il modello della stampante associata.

- 3 Inserire il DVD Software utente nell'unità DVD.**
- 4 Nel DVD Software utente, aprire la cartella OSX, quindi la cartella relativa al driver di stampa di Fiery EX4112/4127.**

Se si esegue l'installazione dalla cartella trasferita da Fiery EX4112/4127 sulla rete, accedere alla cartella Printer Driver sulla Scrivania.

- 5 Fare doppio clic su OSX installer per avviare l'installazione del driver di stampa.**

6 Seguire le istruzioni riportate sullo schermo.

OSX installer installa i file di descrizione della stampante che corrispondono a Fiery EX4112/4127.

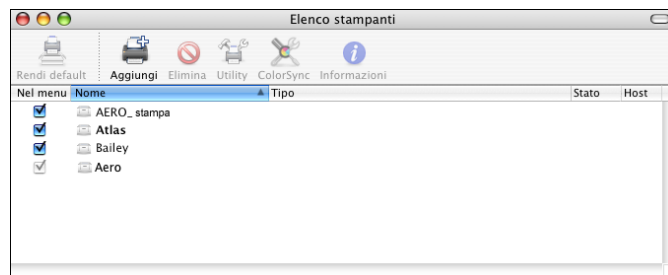
7 Al termine di tale operazione, fare clic su Esci.

Configurazione di Fiery EX4112/4127 su Mac OS X

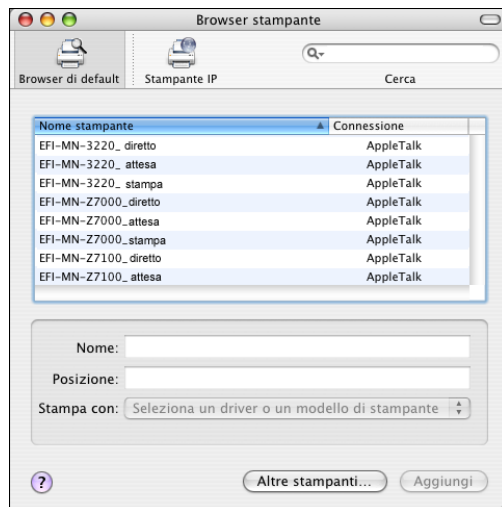
Dopo aver installato i file del driver di stampa su Mac OS X, è necessario configurare Fiery EX4112/4127 in Utility Configurazione Stampante (o Centro Stampa). Questa sezione descrive come configurare il computer per la stampa su Fiery EX4112/4127 e come configurare le opzioni installate sulla fotocopiatrice.

PER CONFIGURARE FIERY EX4112/4127 IN UTILITY CONFIGURAZIONE STAMPANTE MAC OS X V10.4x**1 Selezionare Utility dal menu Vai e avviare Utility Configurazione Stampante.**

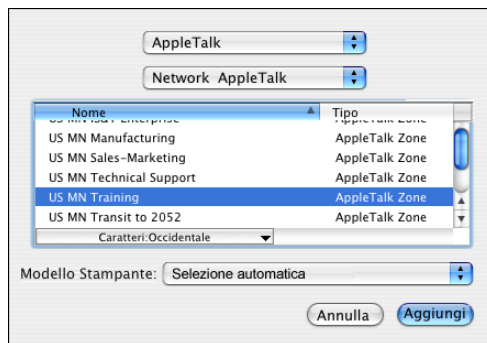
Viene visualizzata la finestra di dialogo Elenco stampanti.

**2 Fare clic su Aggiungi.****3 Selezionare la scheda Browser di default o Stampante IP.****4 In Browser di default, dall'elenco Nome stampante selezionare l'unità Fiery EX4112/4127 con il collegamento AppleTalk.**

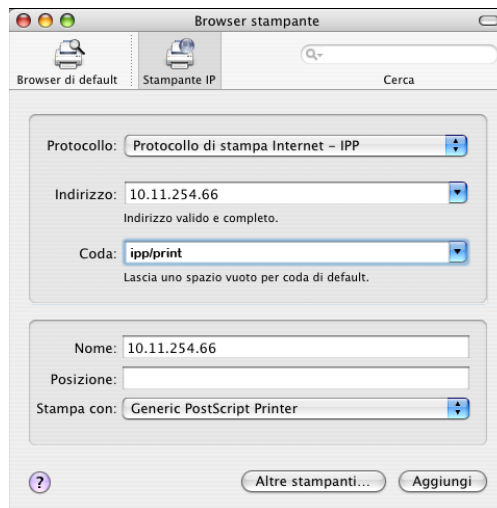
Se la stampante non compare nell'elenco Nome stampante, fare clic su Altre stampanti.



Se la zona non compare in elenco come zona di default o come una delle zone recenti, selezionare Network AppleTalk, selezionare la zona e fare clic su Scegli. Proseguire con il [passo 5](#).



Per Stampante IP, selezionare Protocollo di stampa Internet - IPP, digitare l'indirizzo IP o il nome DNS della stampante nel campo Indirizzo. Nel campo Coda, digitare "ipp/" seguito dal collegamento di stampa (Stampa, Attesa o Diretto) in minuscolo. Proseguire con il [passo 5](#).



- 5 Per Modello Stampante o Stampa con, selezionare il modello o il nome del produttore appropriato, quindi selezionare il file PPD per Fiery EX4112/4127.**

Se il produttore o il modello non sono riportati nell'elenco, selezionare Altro e accedere all'ubicazione del PPD.

- 6 Fare clic su Aggiungi.**

Fiery EX4112/4127 viene aggiunto all'elenco delle stampanti.

- 7 Se si desidera creare una stampante Scrivania, selezionare Fiery EX4112/4127, quindi Stampanti > Crea la stampante scrivania, specificare un nome e un'ubicazione per l'icona e fare clic su Registra.**

È possibile stampare un file su Fiery EX4112/4127 trascinando il file sull'icona della stampante Scrivania di Fiery EX4112/4127.

Ora è possibile configurare le opzioni installabili per Fiery EX4112/4127. Per informazioni sulla configurazione delle opzioni installabili, vedere ["Configurazione delle opzioni installabili"](#) a pagina 14.

PER CONFIGURARE FIERY EX4112/4127 CON IL COLLEGAMENTO BONJOUR IN UTILITY CONFIGURAZIONE STAMPANTE

NOTA: Le stampanti Bonjour sono disponibili per i computer Mac OS X v10.4.x solo se Bonjour è abilitato su Fieri EX4112/4127.

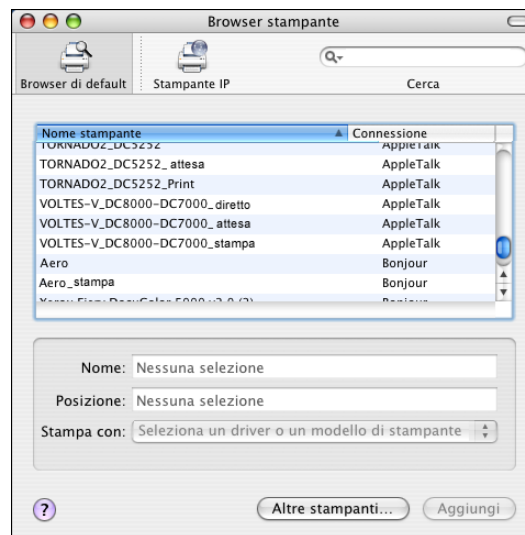
1 Selezionare Utility dal menu Vai e avviare Utility Configurazione Stampante.

Viene visualizzata la finestra di dialogo Elenco stampanti.



2 Fare clic su Aggiungi.

3 Fare clic su Browser di default.



4 Selezionare la stampante con il collegamento Bonjour dall'elenco Nome stampante.

5 Per Stampa con, selezionare il nome del produttore o il modello appropriati e selezionare il file PPD per Fieri EX4112/4127.

Se il produttore o il modello non sono riportati nell'elenco, selezionare Altre stampanti e andare all'ubicazione del PPD.

6 Fare clic su Aggiungi.

7 Selezionare le opzioni installabili e fare clic su Continua.

Fiery EX4112/4127 viene aggiunto all'elenco delle stampanti.

8 Se si desidera creare una stampante Scrivania, selezionare Fiery EX4112/4127, quindi Stampanti > Crea la stampante scrivania, specificare un nome e un'ubicazione per l'icona e fare clic su Registra.

È possibile stampare un file su Fiery EX4112/4127 trascinando il file sull'icona della stampante Scrivania di Fiery EX4112/4127.

Configurazione delle opzioni installabili

È inoltre necessario selezionare le opzioni installate sulla fotocopiatrice per poterle utilizzare durante la stampa.

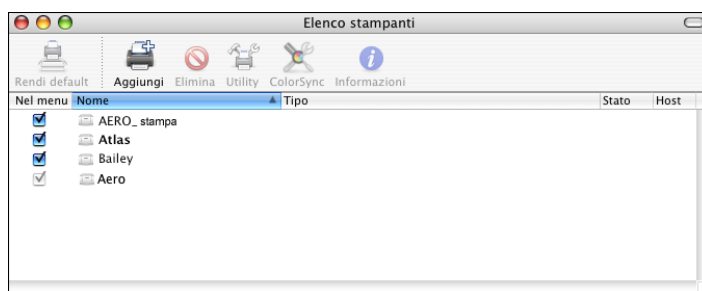
Le opzioni installabili di Fiery EX4112/4127 sono:

Opzione installabile	Selezioni
Cassetti opzionali	Non installato, Vassoio 6 (dimensioni extra), Vassoi 6 e 7 (HCF)
Inseritore	Non installato, Inseritore
Opzione finitore	No, Stazione di finitura - D
Opzione perforatrice	Non installato, 2/3 fori, 2/4 fori
Opzione vassoio booklet	Non installato, Vassoio booklet
Opzione vassoio piegatrice	Non installato, Vassoio piegatrice

NOTA: Per ulteriori informazioni sulle impostazioni di stampa che utilizzano queste opzioni, vedere il manuale [Opzioni di stampa](#).

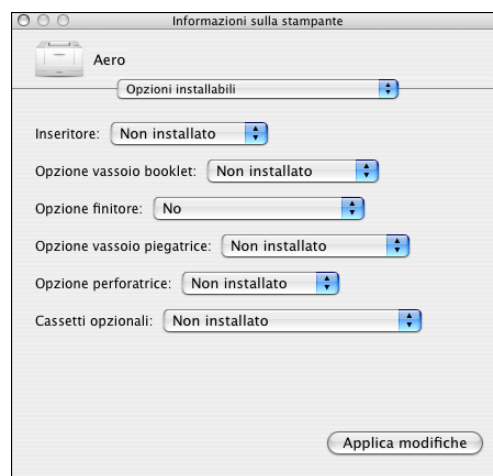
PER CONFIGURARE LE OPZIONI INSTALLABILI

- 1 Selezionare **Utility** dal menu **Vai** e avviare **Utility Configurazione Stampante (o Centro Stampa)**.
- 2 Selezionare la stampante in **Elenco stampanti**.



- 3 Selezionare **Mostra informazioni** dal menu **Stampanti**.
- 4 Selezionare **Opzioni installabili**.

NOTA: Nella finestra di dialogo vengono visualizzate le opzioni installabili dell'unità Fiery EX4112/4127.



- 5 Selezionare le impostazioni appropriate.
- 6 Fare clic su **Applica modifiche**.
- 7 Chiudere la finestra di dialogo.

PROGRAMMI DI UTILITÀ PER LA STAMPA

I seguenti metodi consentono di stampare su Fiery EX4112/4127:

- Unità USB
- Stampa FTP

Stampa da un'unità USB

È possibile stampare file da un'unità USB su Fiery EX4112/4127. I file, compresi quelli creati su un computer Mac, possono essere salvati nell'unità USB e trasferiti direttamente su Fiery EX4112/4127.

È possibile stampare i file automaticamente da un'unità USB su una delle code di stampa standard su Fiery EX4112/4127 (coda di stampa, coda di attesa o collegamento diretto) o su stampanti virtuali pubblicate. Verificare che l'amministratore abbia pubblicato questi collegamenti durante la configurazione. Per ulteriori informazioni sulle stampanti virtuali, vedere il manuale *Programmi di utilità*.

Prima di stampare i file da un'unità USB, richiedere all'amministratore di configurare le opzioni appropriate. Per ulteriori informazioni sulle opzioni di configurazione, vedere il manuale *Configurazione e impostazione*.

Stampa automatica

Per stampare automaticamente sulle code di stampa e di attesa, sul collegamento diretto oppure su una stampante virtuale pubblicata con l'opzione Stampa tutti, è possibile creare delle cartelle sull'unità USB denominate Stampa, Attesa, Diretto o con il nome delle stampanti virtuali pubblicate. Quando si collega l'unità USB alla porta USB di Fiery EX4112/4127, i file in queste cartelle vengono inviati automaticamente sulle code corrispondenti.

PER STAMPARE FILE DALL'UNITÀ USB**1 Configurare le opzioni per la stampa USB nei menu di configurazione.**

Per ulteriori informazioni, vedere la Guida di Configure.

2 Creare delle cartelle al livello superiore (livello root) dell'unità USB denominate Stampa, Attesa e Diretto.**3 Salvare i file (PS, EPS, PCL, TIFF e PDF) dal computer utente all'unità USB.**

I file copiati nelle cartelle Stampa, Attesa e Diretto vengono automaticamente trasferiti al collegamento di stampa corrispondente su Fiery EX4112/4127 quando si collega l'unità USB a Fiery EX4112/4127. I file copiati al livello root dell'unità USB vengono trasferiti sulla coda di stampa.

4 Rimuovere l'unità USB dal computer utente e collegarla al connettore USB di Fiery EX4112/4127.

Accertarsi che l'unità USB sia inattiva prima di scollegarla dal computer.

Per l'ubicazione della porta USB, vedere il manuale *Configurazione e impostazione*.

Stampa FTP

Se i servizi FTP sono abilitati su Fiery EX4112/4127, l'unità Fiery EX4112/4127 è configurata come server FTP ed è possibile inviare i lavori su Fiery EX4112/4127 usando la stampa FTP.



Per ulteriori informazioni sulla configurazione dei servizi FTP, vedere la Guida di Configure.

È possibile utilizzare un qualsiasi software client FTP. Prima di utilizzare la stampa FTP, il software client FTP richiede le seguenti informazioni (rivolgersi all'amministratore):

- Indirizzo IP o nome DNS di Fiery EX4112/4127
- Directory o percorso su cui inviare il lavoro, come la coda di stampa, la coda di attesa o le stampanti virtuali pubblicate (se supportate)

NOTA: Non è possibile stampare sul collegamento diretto mediante la stampa FTP.

- Nome utente e password (se richiesti)

È possibile inviare file PS (PostScript), PCL (Printer Control Language), TIFF (Tagged Image File Format) e PDF (Portable Document Format) su Fiery EX4112/4127. I file EPS (Encapsulated PostScript) non sono supportati per la stampa FTP.

PER STAMPARE FILE SU FIERY EX4112/4127 MEDIANTE IL PROTOCOLLO FTP**1 Collegarsi a Fiere EX4112/4127 con il proprio software client FTP.**

Vengono visualizzate le cartelle corrispondenti alle code di stampa e di attesa. Vengono visualizzate anche le cartelle per le stampanti virtuali pubblicate.

NOTA: Non è possibile stampare sul collegamento diretto mediante la stampa FTP.

2 Accedere alla cartella relativa al collegamento di stampa o alla stampante virtuale pubblicata.**3 Inviare il lavoro alla cartella desiderata.**

Una volta stampato, il lavoro viene eliminato da Fiere EX4112/4127.

STAMPA DA COMPUTER MAC OS X

È possibile stampare su Fiery EX4112/4127 così come si stampa su qualsiasi altra stampante da un'applicazione Mac OS X. Selezionare una stampante e stampare il file dall'interno dell'applicazione. Oltre a questo metodo, è possibile trasferire i file su Fiery EX4112/4127 mediante Hot Folders (vedere il manuale *Programmi di utilità*), WebTool Documenti (vedere il manuale *Programmi di utilità*) e stampare i documenti mediante Command WorkStation (vedere il manuale *Programmi di utilità*).

Stampa dalle applicazioni con Mac OS X

Una volta installati i file di descrizione della stampante Fiery EX4112/4127 con OSX installer, è possibile stampare dalla maggior parte delle applicazioni di Mac OS X. Per ulteriori informazioni sull'installazione dei file di descrizione della stampante con OSX installer, vedere [pagina 9](#).

Impostazione delle opzioni e stampa da Mac OS X

Con le applicazioni Mac OS X, le opzioni di stampa vengono impostate sia dalla finestra di dialogo Formato di Stampa (o Imposta pagina) che dalla finestra di dialogo Stampa. Per informazioni su opzioni di stampa specifiche, vedere il manuale *Opzioni di stampa*.

NOTA: Alcune opzioni di stampa predefinite sono impostate dall'amministratore durante la configurazione. Per informazioni sulle impostazioni predefinite del server, rivolgersi all'amministratore o all'operatore.

PER IMPOSTARE LE OPZIONI E STAMPARE DA MAC OS X

- 1 **Aprire un file e selezionare Formato di stampa (o Imposta pagina) dal menu File (o Archivio) dell'applicazione.**
- 2 **Nel menu Impostazioni, selezionare Attributi di pagina. Nel menu Formato per, selezionare Fiery EX4112/4127.**



- 3 Selezionare le impostazioni della pagina per il lavoro di stampa.
- 4 Fare clic su OK.
- 5 Selezionare Stampa dal menu File (o Archivio) dell'applicazione.
- 6 Selezionare Fiery EX4112/4127 come stampante.
- 7 Selezionare Dati proprietario dall'elenco a discesa.

The screenshot shows a print settings dialog box. At the top, there are three dropdown menus: 'Stampante:' set to 'Aero', 'Preimpostazioni:' set to 'Standard', and 'Dati proprietario' set to 'Dati proprietario'. Below these are five text input fields with labels: 'Note 1', 'Note 2', 'Istruzioni', 'Stampa protetta', and 'ID divisione'. At the bottom of the dialog, there are several buttons: a help button '?', a 'PDF' button with a dropdown arrow, an 'Anteprima' button, an 'Annulla' button, and a 'Stampa' button.

8 Immettere le informazioni nei campi Note 1 e Note 2.

Immettere le informazioni relative all'utente e al lavoro per scopi di gestione o le altre informazioni richieste presso la propria installazione.

Le informazioni immesse nel campo Note possono essere visualizzate e modificate dall'operatore in Command WorkStation e appaiono anche nel job log.

9 Immettere le istruzioni per il lavoro indirizzate all'operatore nel campo Istruzioni.

Queste istruzioni possono essere visualizzate su Command WorkStation, ma non compaiono nel job log e *possono* essere modificate dall'operatore.

10 Se necessario, immettere l'ID divisione specifico per il proprio gruppo.

L'ID divisione viene assegnato dal pannello a sfioramento della fotocopiatrice. Per ulteriori informazioni, vedere la documentazione fornita con la fotocopiatrice.

11 Se necessario, immettere la password della propria divisione.

La password della divisione viene assegnata dal pannello a sfioramento della fotocopiatrice. Per ulteriori informazioni, vedere la documentazione fornita con la fotocopiatrice.

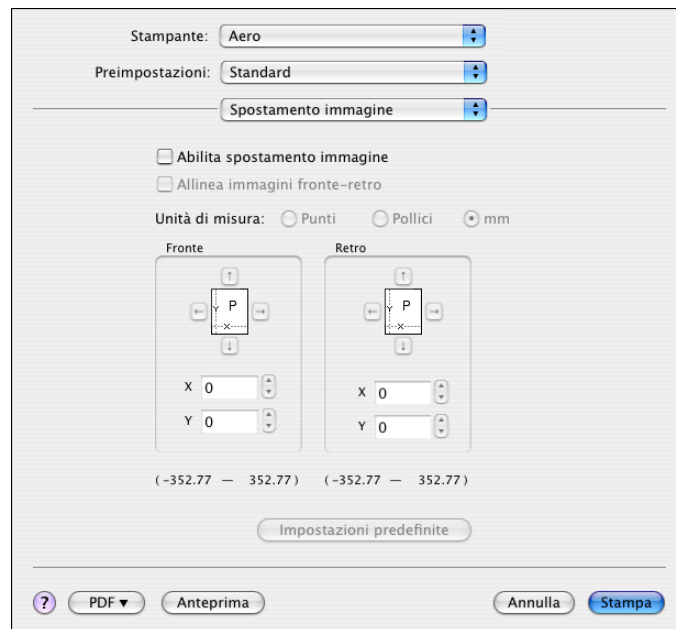
12 Immettere una password nel campo Stampa protetta se si sta inviando in stampa un lavoro protetto.

Per ulteriori informazioni, vedere la documentazione fornita con la fotocopiatrice.

- 13 Digitare il proprio nome utente o il nome dominio\utente nel campo Nome utente, se l'opzione Autenticazione utente è abilitata su Fiery EX4112/4127.
- 14 Digitare la password locale o quella di dominio nel campo Password, se l'opzione Autenticazione utente è abilitata su Fiery EX4112/4127.
- 15 Immettere i valori desiderati negli altri campi.

Per informazioni su questi campi, vedere il manuale *Opzioni di stampa*.

- 16 Per spostare l'immagine stampata sulla pagina, selezionare Spostamento immagine dal menu a discesa e immettere i valori dello spostamento.



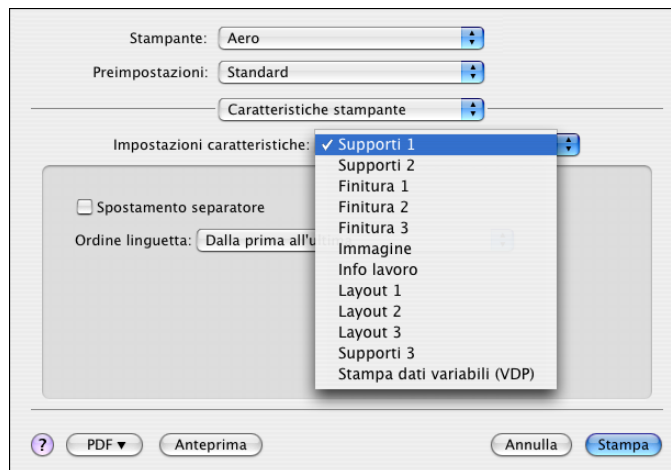
Ad esempio, potrebbe essere necessario spostare l'immagine stampata per eseguire la rilegatura.

- 17 Per definire i margini (millimetri o pollici) della linea di piegatura per la stampa dei lavori di imposizione, selezionare Margini al centro dal menu a discesa.

NOTA: L'opzione Margini al centro è disponibile solo se l'opzione Creazione Booklet è abilitata.



- 18** Selezionare Caratteristiche stampante e selezionare una specifica categoria di opzioni. Specificare le impostazioni per ciascuna opzione selezionata dall'elenco Impostazioni caratteristiche.



Queste opzioni di stampa sono specifiche per Fiery EX4112/4127 e la fotocopiatrice (è necessario selezionare ciascun gruppo per visualizzare tutte le relative opzioni). Tali opzioni sovrascrivono le impostazioni specificate nei menu di configurazione della stampante di Fiery EX4112/4127, ma possono essere modificate da Command WorkStation.

Se si seleziona Valore predefinito della stampante, il lavoro viene stampato in base alle impostazioni immesse durante la configurazione.

Per ulteriori informazioni su come impostare o sovrascrivere queste opzioni, vedere il manuale *Opzioni di stampa*.

Alcune opzioni di stampa selezionabili dall'applicazione sono simili alle opzioni di stampa specifiche per Fiery EX4112/4127 e la fotocopiatrice. In tal caso, usare le opzioni specifiche per Fiery EX4112/4127 e la fotocopiatrice visualizzate nel menu Caratteristiche stampante. L'applicazione potrebbe non configurare il file in modo corretto per la stampa su Fiery EX4112/4127, dando luogo ad errori di stampa o finitura e richiedendo tempi di elaborazione più lunghi.

Se si seleziona un'impostazione o una combinazione di impostazioni non valide quando si stampa un documento, non verrà visualizzato alcun messaggio di errore. Ad esempio, potrebbe essere possibile selezionare la stampa fronte-retro su lucidi. Le impostazioni e le combinazioni non valide verranno ignorate da Fiery EX4112/4127.

19 Fare clic su Stampa.

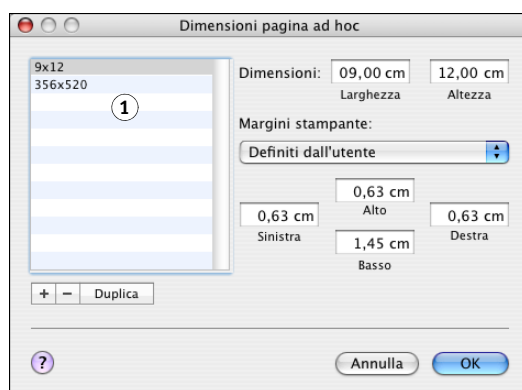
Definizione dei formati pagina personalizzati su computer Mac OS X

Impostando i formati pagina personalizzati, è possibile definire le dimensioni e i margini della pagina. Dopo aver definito un formato pagina personalizzato, è possibile utilizzarlo dall'interno di un'applicazione senza doverlo definire nuovamente ogni volta che si stampa.

PER DEFINIRE UN FORMATO PAGINA PERSONALIZZATO SU MAC OS X V10.4

- 1 **Selezionare Formato di stampa (o Imposta pagina) dal menu File (o Archivio) dell'applicazione.**
- 2 **Selezionare Gestisci dimensioni ad hoc dal menu Dimensioni.**

1 Nomi delle pagine personalizzate




- 3 **Fare clic sul segno più (+) per aggiungere un nuovo formato pagina personalizzato.**
- 4 **Fare doppio clic su Senza titolo per immettere un nome per il formato pagina personalizzato.**
- 5 **Specificare le dimensioni e i margini della pagina.**
- 6 **Fare clic su OK per uscire.**

Il nuovo formato pagina personalizzato viene aggiunto all'elenco Dimensioni nella finestra di dialogo Formato di stampa (o Imposta Pagina).

PER MODIFICARE UN FORMATO PAGINA PERSONALIZZATO SALVATO SU MAC OS X V10.4

- 1 **Selezionare Formato di stampa (o Imposta pagina) dal menu File (o Archivio) dell'applicazione.**
- 2 **Selezionare Gestisci dimensioni ad hoc dal menu Dimensioni.**
- 3 **Selezionare il nome del formato pagina personalizzato.**
- 4 **Modificare le dimensioni e i margini della pagina.**
- 5 **Fare clic su OK per uscire.**

PER ELIMINARE UN FORMATO PAGINA PERSONALIZZATO SU MAC OS X v10.4

- 1 Selezionare Formato di stampa (o Imposta pagina) dal menu File (o Archivio) dell'applicazione.
- 2 Selezionare Gestisci dimensioni ad hoc dal menu Dimensioni.
- 3 Fare clic sul nome del formato pagina personalizzato.
- 4 Fare clic sul segno meno () per eliminare un formato pagina personalizzato.
- 5 Fare clic su OK per uscire.

PER FARE UNA COPIA DI UN FORMATO PAGINA PERSONALIZZATO SU MAC OS X v10.4

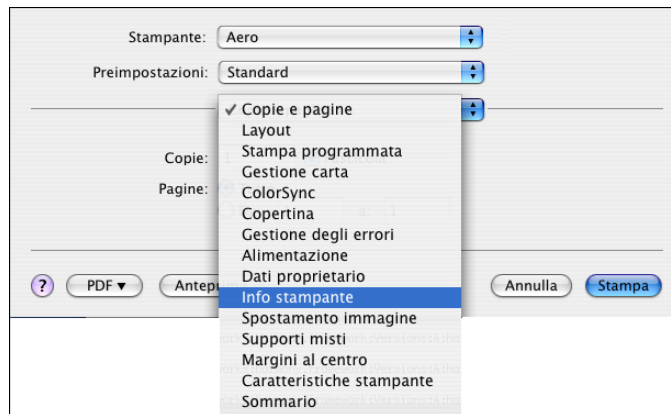
- 1 Selezionare Formato di stampa (o Imposta pagina) dal menu File (o Archivio) dell'applicazione.
- 2 Selezionare Gestisci dimensioni ad hoc dal menu Dimensioni.
- 3 Fare clic sul nome del formato pagina personalizzato.
- 4 Fare clic su Duplica.
- 5 Fare clic su OK per uscire.

Abilitazione della comunicazione bidirezionale

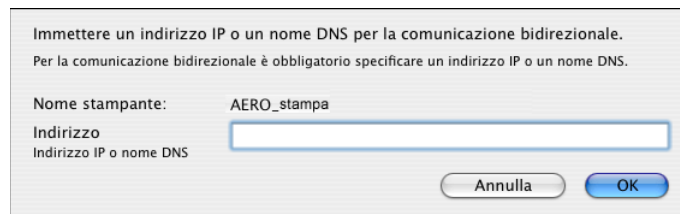
Se si abilita una rete TCP/IP, è possibile controllare lo stato della fotocopiatrice da Fiery EX4112/4127 e visualizzarlo nel driver di stampa mediante la funzione per la comunicazione bidirezionale. Per lo stato della fotocopiatrice, vengono visualizzati i livelli di carta e i toner presenti.

PER ABILITARE LA COMUNICAZIONE BIDIREZIONALE

- 1 Aprire un file e selezionare **Stampa** dal menu **File** (o **Archivio**) dell'applicazione.
- 2 Selezionare **Fiery EX4112/4127** come stampante.
- 3 Selezionare **Info stampante** e fare clic su **Usa comunicazione bidirezionale**.



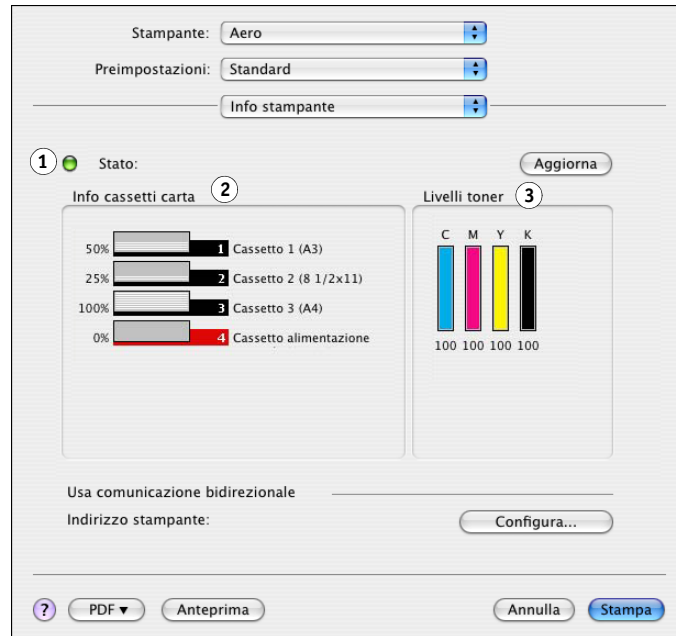
Viene visualizzata una finestra di dialogo in cui viene richiesto l'indirizzo IP o il nome DNS.



- 4 Immettere l'indirizzo IP o il nome DNS di Fiery EX4112/4127 nel campo **Indirizzo**.
- 5 Fare clic su **OK**.

6 Per aggiornare lo stato della fotocopiatrice nella finestra Info stampante, fare clic su **Aggiorna**.

- 1 **Indicatore di stato**
- 2 **Info cassetto carta**
- 3 **Livelli toner**



- **Indicatore di stato:** visualizza lo stato della fotocopiatrice, ad esempio se è in attesa o in fase di stampa oppure le condizioni di errore che impediscono la stampa.
- **Info cassette carta:** visualizza il nome del cassetto e la quantità di carta presente nel cassetto specificato, sotto forma di percentuale.
- **Livelli toner:** visualizza la quantità di toner rimanente sotto forma di percentuale. La quantità di toner visualizzata è calcolata approssimativamente e di conseguenza potrebbe non corrispondere alla quantità di toner effettivamente restante.

INDICE ANALITICO

B

Bonjour, collegamento in Utility Configurazione Stampante 13

C

Caratteristiche Stampante 22
Cassetti opzionali 14
Centro Stampa 9, 10
Command WorkStation 19

D

Dati proprietario 20
Documenti, scheda in WebTools 19
driver di stampa
 configurazione, Mac OS X 10
 installazione, Mac OS X 9
 trasferimento 7

F

File di descrizione della stampante PostScript, *vedere* PPD
finestra di dialogo Stampa 19
Finitore, opzione 14
Font PostScript 6
Formato di Stampa, finestra di dialogo 19
formato pagina personalizzato
 definizione per Mac OS X 24

H

Hot Folders 19

I

Inseritore, opzione 14
installazione
 driver di stampa dal server 8
 driver di stampa per Mac OS X 9
Istruzioni, campo 20

M

Mac OS X
 configurazione del driver di stampa 10
 installazione del driver di stampa 9
 opzioni di stampa 19
 PPD 19

N

Note 1, campo 20

O

opzioni di stampa
 Mac OS X 19
opzioni di stampa predefinite 19
opzioni installabili, selezione da Mac OS X 15
OSX Installer 9, 19

P

PPD
 informazioni generali 6
 Mac OS X 19

S

Scaricamenti, scheda in WebTools 7
Stampa FTP 17
Stampa IP, in Utility di configurazione stampante (Centro Stampa) 12
Stampa protetta, campo 20

U

Unità USB 16
Utility Configurazione Stampante 9, 10
 collegamento Bonjour 13

V

Valore predefinito della stampante 23
Vassoi 6 e 7 (HCF) 14
Vassoio 6 (dimensioni extra) 14
Vassoio booklet, opzione 14
Vassoio piegatrice, opzione 14

W

WebTools
 Scaricamenti 7
 scheda Documenti 19

