



Fiery® EX4112/4127



Guida introduttiva

© 2007 Electronics for Imaging, Inc. Per questo prodotto, il trattamento delle informazioni contenute nella presente pubblicazione è regolato da quanto previsto in [Avvisi legali](#).

45063991

03 ottobre 2007





GUIDA INTRODUTTIVA

La presente *Guida introduttiva* contiene la descrizione dei requisiti di sistema e le informazioni generali sulla configurazione di Fiery EX4112/4127 per la stampa. Descrive le operazioni preliminari da eseguire e rimanda alle varie sezioni della documentazione per l'utente per una descrizione dettagliata delle procedure. Fornisce inoltre una descrizione dei manuali contenuti nel CD di documentazione per l'utente e le istruzioni su come stamparli.

Il presente documento presuppone che i componenti della fotocopiatrice siano già installati. Le informazioni dettagliate relative alla fotocopiatrice, alla rete, ai computer remoti, ai software applicativi e a Microsoft Windows non rientrano negli scopi di questo documento.

Terminologia e convenzioni

In questo documento vengono utilizzate la terminologia e le convenzioni seguenti.

Termine o convenzione	Si riferisce a
Aero	Fiery EX4112/4127 (nelle illustrazioni e negli esempi)
Fiery EX4112/4127	Fiery EX4112/4127
Fotocopiatrice	Xerox 4112 e Xerox 4127
Mac OS	Apple Mac OS X
Titoli in <i>corsivo</i>	Altri manuali della documentazione
Windows	Windows 2000, Windows XP, Windows Server 2003
	Argomenti per i quali la Guida del software fornisce informazioni aggiuntive
	Suggerimenti e informazioni
	Informazioni importanti
	Informazione importante relativa ad azioni che potrebbero provocare danni fisici all'utente o a terzi

Informazioni sulla documentazione

Questo documento fa parte della documentazione di Fiery EX4112/4127 fornita agli utenti e agli amministratori del sistema. Questi documenti sono disponibili in formato PDF (Portable Document Format) sul CD di documentazione per l'utente. Questi file possono essere visualizzati online dal proprio computer oppure stampati utilizzando Adobe Reader. Consultando la documentazione online, è possibile utilizzare collegamenti e riferimenti ad altri manuali che consentono di reperire in modo semplice e veloce le informazioni necessarie. Per utilizzare al meglio queste funzioni di ricerca avanzata, usare la versione più recente di Reader. Per ulteriori informazioni, vedere [“Installazione e uso di Adobe Reader”](#) a pagina 7.

La documentazione di Fiery EX4112/4127 include i seguenti manuali:

- La *Guida alla configurazione del server di stampa* fornisce una panoramica grafica dei requisiti di configurazione minimi necessari per rendere operativa l'unità Fiery EX4112/4127 sulla rete.
- La *Guida introduttiva* fornisce informazioni introduttive relative alla documentazione per l'utente e a Fiery EX4112/4127.
- *Configurazione e impostazione* illustra le nozioni per la configurazione e la gestione di Fiery EX4112/4127 per le piattaforme e gli ambienti di rete supportati. Contiene inoltre le istruzioni per la fornitura dei servizi di stampa agli utenti.
- *Stampa da Windows e Stampa da Mac OS* descrivono come installare i driver di stampa su computer Windows e Mac OS, come stabilire collegamenti di stampa per le diverse reti e come avviare la stampa dal computer. Descrivono inoltre l'installazione e l'utilizzo dei programmi di utilità per la stampa, come, ad esempio, Job Monitor e Printer Delete Utility.
- *Opzioni di stampa* fornisce informazioni relative alle opzioni di stampa per Fiery EX4112/4127. Descrive inoltre le opzioni di stampa e le funzioni alle quali è possibile accedere dal driver di stampa e dalla finestra per sovrascrivere le opzioni di stampa di Command WorkStation.
- *Programmi di utilità* descrive come avviare le scansioni e come installare, configurare e usare i programmi di utilità forniti sul DVD Software utente.
- *Esempi di flusso di lavoro* fornisce esempi di scenari di stampa complessi e include riferimenti incrociati alle relative informazioni contenute nell'intera documentazione.
- *Stampa di dati variabili* integra le informazioni contenute nel manuale *Esempi di flusso di lavoro* con informazioni relative alla stampa di dati variabili (VDP). Fornisce inoltre informazioni generali su FreeForm e spiega dove impostare le relative opzioni.
- Il *Glossario* fornisce una definizione delle più comuni applicazioni di stampa e dei termini relativi alla stampa utilizzati nella documentazione fornita.
- Le *Note di release per l'utente* forniscono informazioni dell'ultimo minuto relative al prodotto e suggerimenti per la soluzione di eventuali problemi.

Installazione della documentazione per l'utente

È possibile installare la documentazione per l'utente direttamente dal CD che la contiene. Inoltre, se la documentazione per l'utente è stata installata su Fiery EX4112/4127 ed è stata condivisa, è possibile installare tale documentazione sulla rete.

NOTA: È possibile visualizzare la documentazione per l'utente direttamente dal CD oppure copiare la cartella relativa alla lingua selezionata sul proprio desktop. Se i file vengono copiati sul computer, è necessario che tutti i file rimangano nella stessa cartella. Non ridenominare i file, altrimenti i collegamenti e i riferimenti potrebbero non funzionare correttamente.

PER INSTALLARE LA DOCUMENTAZIONE PER L'UTENTE SU UN COMPUTER CLIENT DAL CD DI DOCUMENTAZIONE PER L'UTENTE

1 Inserire il CD di documentazione per l'utente nell'unità CD-ROM.

Viene visualizzato il contenuto del CD. Su Mac OS X, viene visualizzata l'icona del disco ed è necessario fare clic su di essa per visualizzare il contenuto del CD.

2 Aprire la cartella della lingua a cui si desidera accedere.

È possibile copiare i documenti desiderati sul disco fisso oppure, se è presente un collegamento Acrobat nella cartella, fare clic su di esso per scaricare la documentazione da Internet.

NOTA: Se Acrobat Reader non è installato sul proprio computer, è necessario aprire la cartella Acrobat Reader e installare la versione per il proprio sistema operativo (Windows o Mac OS). Vedere ["Installazione e uso di Adobe Reader"](#) a pagina 7.

PER INSTALLARE LA DOCUMENTAZIONE PER L'UTENTE SU UN COMPUTER CLIENT MAC OS X SULLA RETE

- 1 Selezionare Connessione al server dal menu Vai.**
- 2 Digitare smb:// seguito dall'indirizzo IP di Fiery EX4112/4127, quindi fare clic su Connetti.**

Se non è possibile individuare l'unità Fiery EX4112/4127, rivolgersi all'amministratore della rete.

- 3 Se necessario, immettere il nome utente e la password.**

Verificare con l'amministratore della rete se la password è richiesta.

- 4 Accedere alla cartella User_Docs.**

- 5 Accedere alla cartella della lingua desiderata.**

- 6 Copiare la cartella sul disco fisso.**

Se è presente un collegamento Acrobat nella cartella, fare clic su di esso per trasferire la documentazione da Internet.

NOTA: Se Acrobat Reader non è stato installato, è necessario aprire la cartella Acrobat Reader ed installare la versione richiesta per il proprio sistema operativo. Vedere "[Installazione e uso di Adobe Reader](#)" a pagina 7.

Informazioni sulla Guida online



La Guida online è contenuta nella maggior parte dei software utente, dei programmi di utilità e dei driver di stampa. È possibile accedere alla Guida premendo il pulsante Guida o dai menu della barra degli strumenti principale. La Guida fornisce informazioni dettagliate sull'utilizzo dell'applicazione e, in alcuni casi, fornisce informazioni aggiuntive. Per ulteriori informazioni sulla documentazione, fare riferimento alla Guida.

Installazione e uso di Adobe Reader

Nel CD di documentazione per l'utente viene fornito Adobe Reader per computer Windows e Mac OS X.

PER INSTALLARE ADOBE READER

- 1 **Inserire il CD di documentazione per l'utente nell'unità CD-ROM del computer.**
- 2 **Fare doppio clic sull'icona del CD.**
- 3 **Aprire la cartella di Adobe Reader.**
- 4 **Aprire la cartella relativa alla piattaforma utilizzata e fare doppio clic sul file di installazione contenuto nella cartella (.exe per Windows, .dmg per Mac OS X).**
- 5 **Seguire le istruzioni relative all'installazione visualizzate sullo schermo.**

Uso di Adobe Reader

Visualizzare o stampare i file PDF forniti con il CD di documentazione per l'utente utilizzando Reader o Acrobat. Dopo aver installato Reader, fare doppio clic sull'icona PDF per aprire il file. Si noti in particolare la funzione di ricerca avanzata della versione di Reader fornita con il CD di documentazione per l'utente, che consente di cercare una parola o una frase all'interno della documentazione di Fiery EX4112/4127, eseguendo la ricerca in tutti i documenti contenuti nella cartella relativa alla lingua nel CD di documentazione per l'utente. Per ulteriori informazioni sull'uso di questa e delle altre funzioni di Reader, fare riferimento alla Guida online dell'applicazione.

NOTA: È possibile visualizzare la documentazione per l'utente direttamente dal CD oppure copiare la cartella relativa alla lingua selezionata sul proprio desktop. Se i file vengono copiati sul computer, è necessario che tutti i file rimangano nella stessa cartella. Non ridenominare i file, altrimenti i collegamenti e i riferimenti potrebbero non funzionare correttamente.

PROCEDURE DI BASE PER LA STAMPA

La sezione seguente descrive un flusso di lavoro di base per la configurazione di Fiery EX4112/4127 e la successiva stampa dei documenti. Tale flusso include tutte le operazioni, dalla stampa di una pagina di configurazione e la configurazione delle impostazioni all'installazione dei driver di stampa per l'esecuzione di un lavoro. Le istruzioni dettagliate per tutte queste procedure vengono fornite negli altri manuali della documentazione. Per un riepilogo dei manuali forniti con l'unità Fiery EX4112/4127, vedere [pagina 4](#).

Le istruzioni fornite presuppongono che un tecnico abbia collegato l'unità Fiery EX4112/4127 e che l'unità Fiery EX4112/4127 e la fotocopiatrice siano accese. Nei casi in cui potrebbero essere necessarie le impostazioni iniziali dell'unità di stampa, vedere il manuale *Configurazione e impostazione*.

Le seguenti procedure presuppongono che l'unità Fiery EX4112/4127 venga aggiunta ad una rete TCP/IP con computer Windows XP. Sebbene l'esempio sia specifico per un ambiente Windows XP TCP/IP, anche gli utenti che operano in altri ambienti possono seguire queste istruzioni.

Procedura 1

Stampa di una pagina di configurazione dal pannello di controllo

Stampare la pagina di configurazione e prendere nota del nome e dell'indirizzo IP di Fiery EX4112/4127. Quando si esegue la configurazione di Fiery EX4112/4127 e si installa il driver di stampa, è necessario fare riferimento a queste informazioni.

- 1 Sul pannello di controllo, premere il pulsante **Menu per accedere al menu Funzioni.**
- 2 Selezionare **Stampa pagine.**
- 3 Selezionare la **pagina di configurazione.**



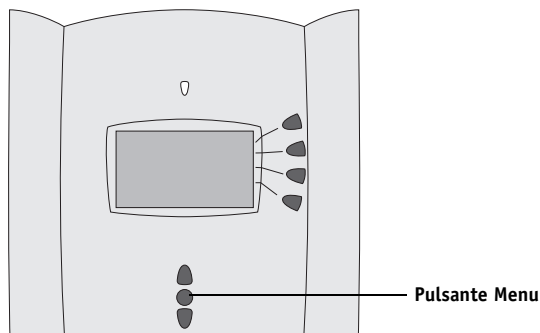
- 4 **Controllare le impostazioni predefinite di Fiery EX4112/4127 e verificare se sono compatibili con il proprio ambiente di rete.**

Se si modificano queste impostazioni, è necessario stampare un'altra pagina di configurazione per verificare le nuove impostazioni.

Procedura 2

Configurazione di Fiery EX4112/4127 dal pannello di controllo

- 1 Accertarsi che sul display del pannello di controllo sia visualizzato lo stato **In attesa**.
- 2 Premere il pulsante **Menu** sul pannello di controllo.



- 3 Scorrere l'elenco utilizzando i pulsanti freccia su e giù e premere il pulsante di selezione riga accanto a **Esegui config**.
- 4 Nella finestra di configurazione principale, premere il pulsante per accedere alla configurazione desiderata.

Se la rete utilizza un protocollo DHCP, Fiery EX4112/4127 ottiene automaticamente l'indirizzo IP. In caso contrario, immettere l'indirizzo di Fiery EX4112/4127.

- 5 Premere **Salva**.
- 6 Scorrere fino al menu **Esegui config** e selezionare **Modifica password**.

Impostare una password dell'amministratore per proteggere la configurazione da modifiche non autorizzate.

- 7 Inserire la password e confermarla.

- 8 Premere **Salva**.

La nuova password è valida solo dopo il salvataggio delle modifiche e il riavvio di Fiery EX4112/4127.

- 9 Premere **Fine config**.

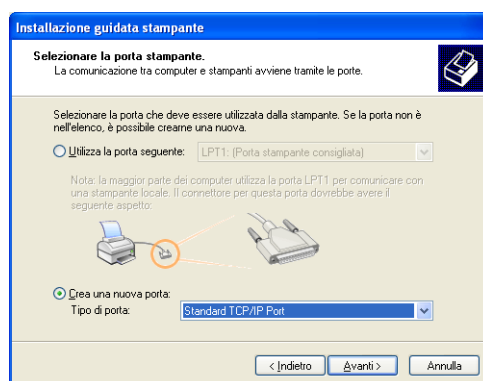
Stampare una pagina di configurazione per verificare le modifiche apportate alla configurazione. (vedere la [Procedura 1](#)).

Procedura 3

Installazione dei driver di stampa PostScript sui computer per la stampa TCP/IP

Da un computer Windows XP:

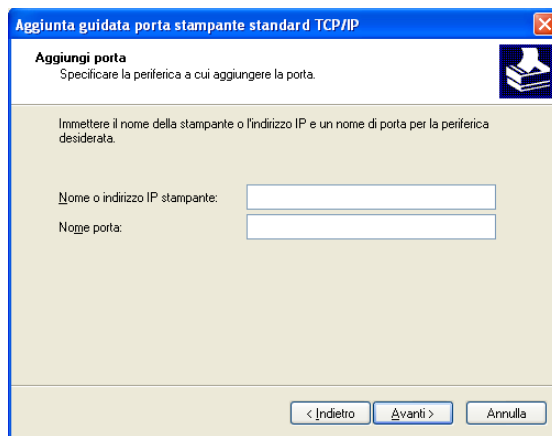
- 1 Fare clic su Start, selezionare Impostazioni, quindi Stampanti e fax.
- 2 Fare clic su Aggiungi stampante.
- 3 Fare clic su Avanti.
- 4 Selezionare “Stampante locale collegata al computer” e fare clic su Avanti.
- 5 Selezionare Crea una nuova porta, Standard TCP/IP Port e, quindi, fare clic su Avanti.



Viene visualizzata la finestra di dialogo Aggiunta guidata porta stampante standard TCP/IP.

- 6 Fare clic su Avanti.

- 7 Immettere l'indirizzo IP o il nome DNS di Fiery EX4112/4127 e fare clic su Avanti.



- 8 Se viene visualizzata la finestra **Aggiunta guidata porta stampante standard TCP/IP**, selezionare il tipo di periferica e fare clic su **Avanti**.
- 9 Fare clic su **Fine**.
- 10 Nella finestra di dialogo con l'elenco dei produttori e delle stampanti, fare clic su **Disco driver**.
- 11 Inserire il DVD Software utente nel computer ed accedere alla cartella **Italiano\Drvstamp\Drv_ps\Win_2K_XP**.
- Accertarsi che **oemsetup.inf** o **oemsetup** sia selezionato, quindi fare clic su **Apri** e poi su **OK**.
- È possibile trasferire i driver di stampa anche dal WebTool Scaricamenti o dall'unità Fiery EX4112/4127 su SMB.
- 12 Selezionare il driver di stampa **Fiery EX4112/4127** come stampante da utilizzare e fare clic su **Avanti**.
- 13 Nel campo **Nome stampante**, digitare un nome per l'unità **Fiery EX4112/4127** e specificare se si desidera che sia la stampante predefinita, quindi fare clic su **Avanti**.
- 14 Selezionare **Non condividere questa stampante** e fare clic su **Avanti**.
- 15 Selezionare **No** per la stampa della pagina di prova e fare clic su **Fine**.

I file necessari vengono installati sul disco fisso. Al termine dell'installazione, viene visualizzata la finestra **Stampanti e fax** con l'icona della nuova stampante installata.

Per ulteriori informazioni sull'installazione del driver di stampa per Windows, vedere il manuale [Stampa da Windows](#).

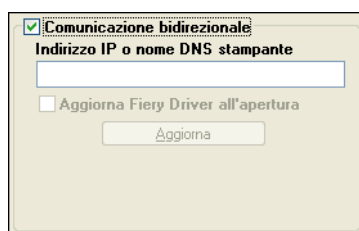
Per informazioni sull'installazione dei driver di stampa per Mac OS, vedere il manuale [Stampa da Mac OS](#).

Procedura 4

Aggiornamento del driver di stampa con le opzioni di Fiery EX4112/4127

Da un computer Windows XP:

- 1 Fare clic su **Start**, selezionare **Impostazioni**, quindi **Stampanti e fax**.
- 2 Nella finestra **Stampanti**, selezionare l'icona del driver di stampa **Fiery EX4112/4127**.
- 3 Selezionare **Proprietà** dal menu **File**.
- 4 Fare clic sulla scheda **Configurazione**.
- 5 Selezionare **Comunicazione bidirezionale**.



- 6 Immettere l'indirizzo IP o il nome DNS di **Fiery EX4112/4127**.
- 7 Per visualizzare le impostazioni predefinite correnti della stampante quando il driver di stampa viene aperto, selezionare la casella **Aggiorna Fiery Driver all'apertura**.
- 8 Fare clic su **Aggiorna**.

Opzioni quali le unità di finitura installate su **Fiery EX4112/4127** vengono visualizzate nel driver di stampa e sono disponibili già la volta successiva che si stamperà un lavoro.

- 9 Fare clic su **OK**.

Per ulteriori informazioni sull'aggiornamento dei driver di stampa per Windows, vedere il manuale [Stampa da Windows](#).

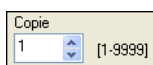
Per informazioni sull'aggiornamento dei driver di stampa per Mac OS, vedere il manuale [Stampa da Mac OS](#).

Procedura 5

Stampa di un lavoro

Da un computer Windows XP:

- 1 **Selezionare Stampa dal menu File dell'applicazione utilizzata.**
- 2 **Selezionare il driver di stampa Fiery EX4112/4127 e fare clic su Proprietà.**
- 3 **Specificare le opzioni per il lavoro Fiery EX4112/4127, ad esempio le opzioni per la copia e la finitura, e fare clic su OK.**



- 4 **Fa nuovamente clic su OK.**

Per informazioni sulla stampa dei lavori da un computer Windows, vedere il manuale [Stampa da Windows](#).

Per informazioni sulla stampa dei lavori da un computer Mac OS, vedere il manuale [Stampa da Mac OS](#).



Dopo aver eseguito le procedure di base per la stampa, è consigliabile consultare i seguenti argomenti aggiuntivi, in base al proprio ambiente di stampa. Ad esempio:



Creazione di gruppi di utenti protetti e assegnazione delle password agli utenti (vedere la Guida di Configure di WebTools)

Managing and editing jobs submitted to the Fiery EX4112/4127 using utilities, such as Command WorkStation (see [Utilities](#))

Requisiti di sistema per i computer degli utenti

Per poter installare il software utente di Fiery EX4112/4127 su un computer Windows o Mac OS, è necessario che il computer sia dotato di un'unità DVD-ROM interna o esterna. Nella seguente tabella sono elencati i requisiti minimi del sistema.

Requisiti minimi per	Windows 2000/XP/Server 2003	Mac OS
Sistema operativo	Le seguenti versioni Windows (con le ultime versioni di Service Pack) sono supportate: <ul style="list-style-type: none"> • Windows 2000 • Windows 2000 Professional • Windows 2000 Server • Windows 2000 Advanced Server • Windows XP Home a 32 bit • Windows XP Professional a 32 bit • Windows Server 2003, Standard Edition a 32 bit • Windows Server 2003, Enterprise Edition a 32 bit • Windows Server 2003, Datacenter Edition a 32 bit • Windows Vista a 32 bit supportato solo per i driver di stampa per Windows 	Mac OS X v10.4 o successive
Memoria per la stampa per i programmi di utilità	256 MB di RAM per stampare ed eseguire i programmi di utilità (512 MB consigliati da EFI)	
Protocollo di rete	TCP/IP	
Protocollo di rete per i programmi di utilità Fiery	TCP/IP	TCP/IP (EtherTalk e AppleTalk supportati)
WebTools	<p>Browser Web con Java abilitato:</p> <ul style="list-style-type: none"> • Internet Explorer v6.0 per Windows • Firefox v1.0 per Windows • Safari v1.2 o versioni successive per Mac OS <p>NOTA: Alcune funzioni di WebTools necessitano del supporto per il browser Java JVM v1.5.</p> <p>NOTA: Microsoft rilascia frequenti aggiornamenti di Internet Explorer. Poiché non è possibile garantire un supporto per tutte le versioni, utilizzare le versioni specificate per ottenere migliori risultati.</p> <p>Monitor e memoria video che supportano il colore a 16 bit ad una risoluzione minima di 800x600</p> <p>Rete abilitata per TCP/IP e indirizzo IP o nome DNS di Fiery EX4112/4127</p> <p>Servizi Web abilitati su Fiery EX4112/4127</p>	

Requisiti minimi per	Windows 2000/XP/Server 2003	Mac OS
Command WorkStation	Computer Windows con un processore Pentium III a 1.0 GHz o superiore	Macintosh G3 a 800 Mhz o superiore
	200 MB di spazio disponibile su disco fisso per l'installazione	80 MB di spazio disponibile su disco fisso per l'installazione 1 GB di spazio su disco consigliato per la creazione di anteprime a schermo intero di file raster e per la gestione di file PS o PDF di grandi dimensioni
	256 MB di RAM	
	Un monitor che supporta il colore a 16 bit ad una risoluzione minima di 1024 x 768 Scheda adattatore video con 2 MB di memoria video Protocollo di rete TCP/IP installato	
	Unità CD-ROM	
Impose su Command WorkStation	Oltre ai requisiti per Command WorkStation: <ul style="list-style-type: none"> • Computer Windows con processore Pentium a 333 MHz • Chiave hardware da installare su una porta USB per ciascuna stazione di lavoro client • CD di Acrobat/PitStop <p>NOTA: Impose è supportato su computer Mac OS con processore Intel.</p>	

Altri requisiti della rete

Stazione di lavoro UNIX (TCP/IP)

Connettività TCP/IP standard

Software di stampa TCP/IP conforme a RFC1179 (protocollo Berkeley lpd)

Sun OS 4.1.3 o versioni successive

Red Hat Linux 9 o versioni successive

Turbolinux 7

Solaris 9 o versioni successive

Chiusura e reinizializzazione di Fiery EX4112/4127

Potrebbe essere necessario chiudere Fiery EX4112/4127 per interventi di manutenzione. In tal caso, l'accesso di rete alla fotocopiatrice viene interrotto. Prima di rimuovere o collegare i cavi a Fiery EX4112/4127 per eseguire gli interventi di manutenzione, spegnere l'unità Fiery EX4112/4127.

PER CHIUDERE FIERY EX4112/4127

- 1 Accertarsi che Fiery EX4112/4127 non stia ricevendo, elaborando o stampando dei file.
- 2 Sul pannello di controllo, premere il pulsante Menu per visualizzare il menu Funzioni.
- 3 Utilizzare la freccia giù per scorrere fino a Chiudi sessione.
- 4 Selezionare Arresta il sistema.
- 5 Chiudere e spegnere la fotocopiatrice.

Prima di accedere ai componenti interni, accertarsi che tutti i cavi siano stati scollegati dal retro di Fiery EX4112/4127.

PER REINIZIALIZZARE O RIAVVIARE L'UNITÀ FIERY EX4112/4127

- 1 Accertarsi che Fiery EX4112/4127 non stia ricevendo, elaborando o stampando dei file.
- 2 Sul pannello di controllo, premere il pulsante Menu per visualizzare il menu Funzioni.
- 3 Utilizzare la freccia giù per scorrere fino a Chiudi sessione.
- 4 Selezionare Riavvia il sistema o Riavvia il server, a seconda dell'operazione che si desidera eseguire.