



Fiery® EX4112/4127



**Afdrukken uit Mac OS**

© 2007 Electronics for Imaging, Inc. De informatie in deze publicatie wordt beschermd volgens de *Kennisgevingen* voor dit product.

45064027

07 oktober 2007

# INHOUD

<b>INLEIDING</b>	5
Terminologie en conventies	5
Over dit document	6
Gebruikerssoftware	6
Printerstuurprogramma's downloaden via WebTools	7
Printerstuurprogramma's downloaden vanaf de Fiery EX4112/4127	8
Systeemvereisten	8
<b>AFDRUKKEN OP MAC OS X INSTELLEN</b>	9
Printerstuurprogramma's en printerdefinitiebestanden voor Mac OS X installeren	9
De Fiery EX4112/4127 instellen in Mac OS X	10
Installeerbare opties configureren	14
<b>HULPPROGRAMMA'S VOOR AFDRUKKEN</b>	16
Afdrukken vanaf een USB-apparaat	16
Automatisch afdrukken	16
FTP-afdrukken	17
<b>AFDRUKKEN UIT MAC OS X</b>	19
Afdrukken vanuit toepassingen met Mac OS X	19
Afdrukopties instellen en afdrukken uit Mac OS X	19
Aangepaste paginaformaten definiëren in Mac OS X	24
Tweerichtingscommunicatie inschakelen	26
<b>INDEX</b>	29



## INLEIDING

In dit document wordt beschreven hoe u de printerstuurprogramma's en printerdefinitiebestanden voor de Fiery EX4112/4127 kunt installeren en hoe u afdrucken vanaf Mac OS X-computers kunt instellen. Ook vindt u hier informatie over hoe u kunt afdrucken naar de Fiery EX4112/4127. Raadpleeg [Configuratie en instellingen](#) voor meer informatie over het instellen van netwerkserver en -clients voor gebruik met de Fiery EX4112/4127. Voor algemene informatie over het gebruik van de kopieermachine, uw computer, uw toepassingen of uw netwerk raadpleegt u de documentatie bij deze producten.





De Fiery EX4112/4127 ondersteunt de Xerox 4112 en Xerox 4127.



Raadpleeg [Welkom](#) voor meer informatie over ondersteunde besturingssystemen en systeemvereisten.

### Terminologie en conventies

Dit document gebruikt de volgende terminologie en conventies.

Term of conventie	Verwijst naar
Aero	Fiery EX4112/4127 (in illustraties en voorbeelden)
Fiery EX4112/4127	Fiery EX4112/4127
Kopieermachine	Xerox 4112 en Xerox 4127
Mac OS	Apple Mac OS X
Titels in <i>cursief</i>	Andere documenten in dit pakket
	Onderwerpen waarvoor aanvullende informatie beschikbaar is door de Help te openen in de software
	Tips en informatie
	Belangrijke informatie
	Belangrijke informatie over problemen die u of anderen lichamelijke schade kunnen toebrengen

## Over dit document

Dit document behandelt de volgende onderwerpen:

- Printerbestanden installeren op Mac OS-computers
- Afdrukverbindingen instellen op Mac OS-computers
- Hulpprogramma's voor afdrukken op de Fiery EX4112/4127 installeren
- Afdrukken vanaf Mac OS-computers

## Gebruikerssoftware

De volgende tabel vermeldt de gebruikerssoftware die wordt beschreven in dit document. Dit is de gebruikerssoftware die u nodig hebt om de basisvoorzieningen in te stellen voor het afdrukken op de Fiery EX4112/4127. In andere documenten kan andere gebruikerssoftware worden beschreven, afhankelijk van wat u wilt doen.

<b>Gebruikerssoftware</b>	<b>Beschrijving</b>
PostScript-printerdefinitie (PPD/Plug-in) -bestand	Deze bestanden worden gebruikt met het PostScript-printerstuurprogramma, zodat de Fiery EX4112/4127 wordt weergegeven in de dialoogvensters Druk af en Pagina-instelling van veelgebruikte toepassingen. De PPD-bestanden van de Fiery EX4112/4127 geven informatie over de kopieermachine aan uw toepassing en printerstuurprogramma.
PostScript-schermlettertypen	Dit zijn de PostScript/TrueType-schermlettertypen die overeenkomen met de printerlettertypen die zijn geïnstalleerd op de Fiery EX4112/4127. Druk een lettertypenlijst af voor een compleet overzicht van de PostScript/TrueType-lettertypen die op de Fiery EX4112/4127 zijn geïnstalleerd. Raadpleeg Command WorkStation Help voor meer informatie.

## Printerstuurprogramma's downloaden via WebTools

De printerstuurprogramma's en printerdefinitiebestanden kunt u installeren vanaf de dvd met gebruikerssoftware of rechtstreeks vanaf de Fiery EX4112/4127 met WebTools.

Raadpleeg [Hulpprogramma's](#) voor meer informatie over het instellen en starten van WebTools.

---

### PRINTERSTUURPROGRAMMA'S DOWNLOADEN MET WEBTOOLS

- 1 Start uw internet- of intranetbrowser en typ de DNS-naam of het IP-adres van de Fiery EX4112/4127.**
- 2 Klik op het tabblad Downloads.**
- 3 Klik op de koppeling voor de printerstuurprogramma's die u wilt installeren (Printer Files for Mac OS X).**

Een bestand met de naam OSX.dmg wordt gedownload naar het bureaublad. Het bestand bevat een map met de naam Printer Driver (Printerstuurprogramma) in een gecomprimeerd formaat in BinHex-code. Als uw internetbrowser is uitgerust met een uitpakprogramma zoals StuffIt Expander, wordt de map automatisch gedecodeerd en uitgepakt.

Als de map Printer Driver (Printerstuurprogramma) niet automatisch wordt gedecodeerd en uitgepakt, dubbelklikt u op het bestand om het hulpprogramma te starten dat bestanden kan decoderen en uitpakken.

- 4 Installeer het juiste printerstuurprogramma voor uw besturingssysteem.**

Zie "[Printerstuurprogramma's en printerdefinitiebestanden voor Mac OS X installeren](#)" op pagina 9 voor instructies voor de installatie van het printerstuurprogramma voor Mac OS X.

## Printerstuurprogramma's downloaden vanaf de Fiery EX4112/4127

U kunt printerstuurprogramma's rechtstreeks vanaf de Fiery EX4112/4127 via het netwerk naar uw computer downloaden en deze installeren volgens de procedures in ["Printerstuurprogramma's en printerdefinitiebestanden voor Mac OS X installeren"](#) op pagina 9.

---

### PRINTERSTUURPROGRAMMABESTANDEN DOWNLOADEN VANAF DE FIERY EX4112/4127

- 1 **Klik op het menu Ga en kies Verbinden met server.**
- 2 **Voer SMB:// in, gevolgd door de naam van de Fiery EX4112/4127 of het IP-adres en klik op Verbinden.**

De ingeschakelde afdrukverbindingen worden weergegeven, evenals een map met de naam Mac\_User\_SW.

Neem contact op met de netwerkbeheerder als u de Fiery EX4112/4127 niet kunt vinden.
- 3 **Open de map Mac\_User\_SW.**
- 4 **Open de map voor uw besturingssysteem en kopieer de map Printer Driver (Printerstuurprogramma) naar het bureaublad.**
- 5 **Installeer het juiste printerstuurprogramma voor uw besturingssysteem.**

Zie ["Printerstuurprogramma's en printerdefinitiebestanden voor Mac OS X installeren"](#) op pagina 9 voor instructies voor de installatie van het printerstuurprogramma voor Mac OS X.

## Systemeisen

Raadpleeg voor gedetailleerde systeemeisen het document [Welkom](#) dat is meegeleverd in uw mediapakket.



## AFDRUKKEN OP MAC OS X INSTELLEN

Als u de Fiery EX4112/4127 wilt instellen als een PostScript-printer op een Mac OS X-computer, moet u de printerstuurprogrammabestanden installeren die overeenkomen met uw kopieermachine. De printerstuurprogrammabestanden staan op de dvd met gebruikerssoftware of kunnen worden gedownload vanaf de Fiery EX4112/4127 via het netwerk of met WebTools. Printerstuurprogramma's zijn een manier om informatie over afdruktaken door te geven tussen uw toepassingen, de Fiery EX4112/4127 en de kopieermachine.

### Printerstuurprogramma's en printerdefinitiebestanden voor Mac OS X installeren

De dvd met gebruikerssoftware bevat de volgende software voor Mac OS X (in OSX: Printerstuurprogramma):

- **OSX Installer:** installeert de PostScript-printerdefinitiebestanden (PPD's) en PPD plug-ins die nodig zijn om af te drukken uit Mac OS X.
- **Taalmappen:** printerdefinitiebestanden die door OSX Installer worden geïnstalleerd. U hoeft deze mappen niet te openen of handmatig op uw computer te installeren. De passende bestanden worden door OSX Installer geïnstalleerd.

---

#### DE PRINTERDEFINITIEBESTANDEN INSTALLEREN VOOR MAC OS X

**1 Sluit alle geopende toepassingen af.**

**2 Controleer of Printerconfiguratie (of Afdrukbeheer) niet actief is op uw computer.**

Printerconfiguratie (of Afdrukbeheer) werkt de lijst van beschikbare printers bij wanneer het wordt gestart. Als een printerdefinitiebestand wordt toegevoegd terwijl Printerconfiguratie (of Afdrukbeheer) actief is, moet u eerst opnieuw starten voordat u het bijbehorende printermodel kunt selecteren.

**3 Plaats de dvd met gebruikerssoftware in het dvd-station.**

**4 Open de map OSX en vervolgens de map met het printerstuurprogramma voor de Fiery EX4112/4127 op de dvd met gebruikerssoftware.**

Als u de installatie uitvoert met de map die u hebt gedownload van de Fiery EX4112/4127 via het netwerk, bladert u naar de map Printer Driver (Printerstuurprogramma) op uw bureaublad.

**5 Dubbelklik op het pictogram van OSX Installer om te beginnen met het installeren van het printerstuurprogramma.**

**6 Volg de instructies op het scherm.**

De OSX Installer installeert de printerdefinitiebestanden voor de Fiery EX4112/4127.

**7 Wanneer het kopiëren is voltooid, klikt u op Afsluiten.**

## De Fiery EX4112/4127 instellen in Mac OS X

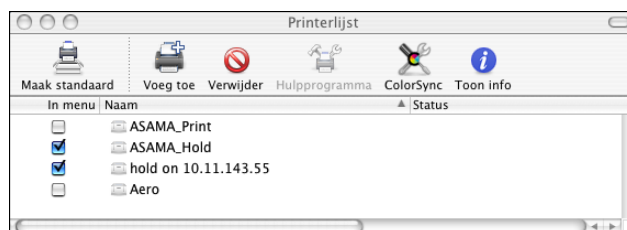
Nadat u de printerdefinitiebestanden hebt geïnstalleerd in Mac OS X, moet u de Fiery EX4112/4127 instellen in Printerconfiguratie (of Afdrukbeheer). In deze sectie wordt beschreven hoe u uw computer instelt voor afdrukken naar de Fiery EX4112/4127 en hoe u de opties bepaalt die zijn geïnstalleerd op de kopieermachine.

---

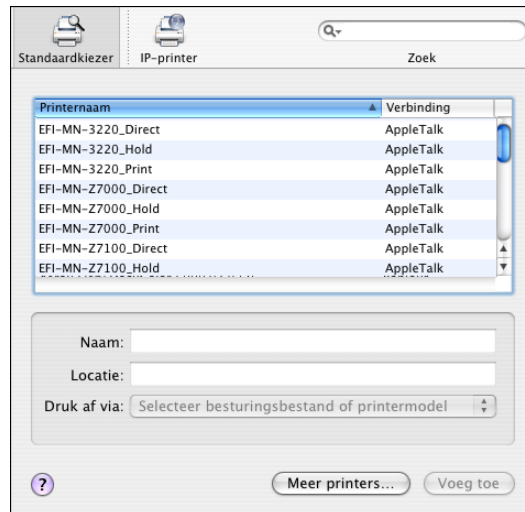
### DE FIERY EX4112/4127 INSTELLEN IN PRINTERCONFIGURATIE (VOOR MAC OS X V10.4.X)

**1 Kies Hulpprogramma's in het menu Ga en start Printerconfiguratie.**

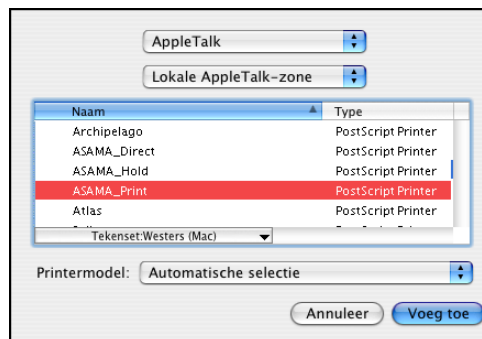
Het dialoogvenster Printerlijst wordt weergegeven.

**2 Klik op Voeg toe.****3 Kies het tabblad Standaardkiezer of het tabblad IP-printer.****4 Kies in de Standaardkiezer de Fiery EX4112/4127 met de AppleTalk-verbinding in de lijst met printernamen.**

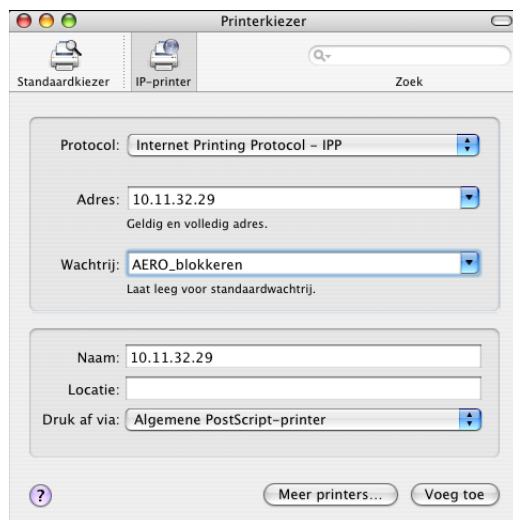
Als de printer niet voorkomt in de lijst met printernamen, klikt u op Meer printers.



Als de zone niet wordt vermeld als Standaardzone of een van de recente zones, selecteert u AppleTalk-netwerk, kiest u de zone en klikt u op Kies. Ga naar [stap 5](#).



Voor Afdrukken via IP kiest u Internet Printing Protocol - IPP en typt u het IP-adres of de DNS-naam van de printer in het veld Adres. Typ in het veld Wachtrij ipp/ gevolgd door de afdrukverbinding (afdrukken, blokkeren of direct). Gebruik alleen kleine letters. Ga naar [stap 5](#).



- 5 Kies bij Printermodel of Druk af via de juiste fabrikant of het juiste model. Selecteer vervolgens het PPD-bestand voor de Fiery EX4112/4127.**

Als de fabrikant of het model niet wordt weergegeven, kiest u Overige en bladert u naar de locatie van de PPD.

- 6 Klik op Voeg toe.**

De Fiery EX4112/4127 wordt toegevoegd aan de lijst van printers.

- 7 Als u een bureaubladprinter wilt aanmaken, selecteert u de Fiery EX4112/4127, selecteert u Printers > Maak bureaubladprinter aan, geeft u het pictogram een naam en een plaats en klikt u op Opslaan.**

U kunt een bestand afdrukken naar de Fiery EX4112/4127 door het bestand naar het Bureaubladprinter-pictogram van de Fiery EX4112/4127 te slepen.

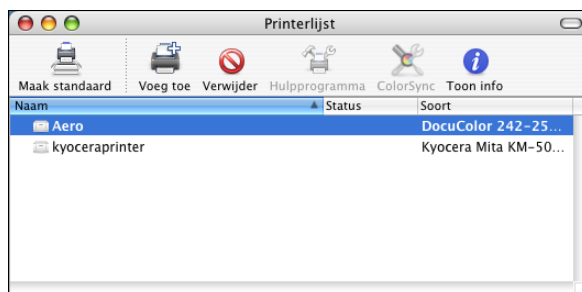
U kunt nu installeerbare opties voor de Fiery EX4112/4127 configureren. Zie [“Installeerbare opties configureren”](#) op pagina 14 voor informatie over het configureren van de installeerbare opties.

## DE FIERY EX4112/4127 IN PRINTERCONFIGURATIE INSTELLEN VOOR EEN VERBINDING VAN HET BONJOUR-TYPE

**OPMERKING:** Bonjour-printers zijn op Mac OS X v10.4.x-computers alleen beschikbaar als Bonjour ingeschakeld is op de Fiery EX4112/4127.

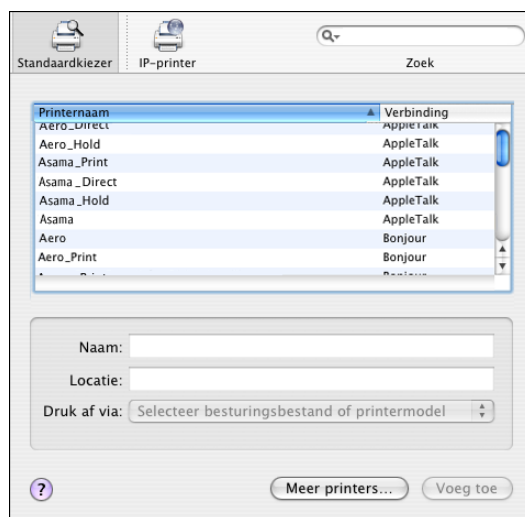
### 1 Kies Hulpprogramma's in het menu Ga en start Printerconfiguratie.

Het dialoogvenster Printerlijst wordt weergegeven.



### 2 Klik op Voeg toe.

### 3 Klik op Standaardkiezer.



### 4 Selecteer op de lijst met printernamen de printer met de Bonjour-verbinding.

### 5 Kies voor Druk af via de juiste fabrikant of het juiste model. Selecteer vervolgens het PPD voor de Fiery EX4112/4127.

Als de fabrikant of het model niet wordt weergegeven, kiest u Overige en bladert u naar de locatie van de PPD.

### 6 Klik op Voeg toe.

### 7 Kies de installeerbare opties en klik op Doorgaan.

De Fiery EX4112/4127 wordt toegevoegd aan de lijst van printers.

- 8 Als u een bureaubladprinter wilt aanmaken, selecteert u de Fiery EX4112/4127, selecteert u Printers > Maak bureaubladprinter aan, geeft u het pictogram een naam en een plaats en klikt u op Opslaan.

U kunt een bestand afdrucken naar de Fiery EX4112/4127 door het bestand naar het Bureaubladprinter-pictogram van de Fiery EX4112/4127 te slepen.

### Installeerbare opties configureren

U moet ook de opties selecteren die zijn geïnstalleerd op de kopieermachine, zodat u deze opties kunt benutten bij het afdrucken.

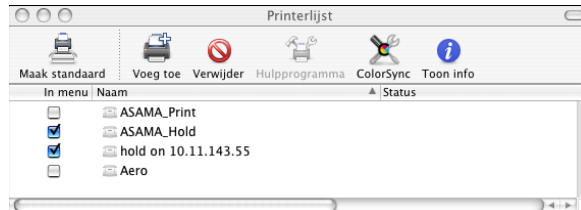
De volgende installeerbare opties voor de Fiery EX4112/4127 zijn beschikbaar:

Installeerbare optie	Keuzen
Afwerkenheidoptie	Geen, D-afwerkenheid
Boekjesladeoptie	Niet geïnstalleerd, Boekjeslade
Optionele laden	Niet geïnstalleerd, Lade 6 (Extra groot), Laden 6 en 7 (bulkinvoer)
Perforatoroptie	Niet geïnstalleerd, 2/3 gaten, 2/4 gaten
Scheidingsapparaat	Niet geïnstalleerd, Scheidingsapparaat
Vouwladeoptie	Niet geïnstalleerd, Vouwlade

**OPMERKING:** Meer informatie over het instellen van afdrukopties vindt u in [Afdrukopties](#).

**INSTALLLEERBARE OPTIES CONFIGUREREN**

- 1 Kies Hulpprogramma's in het menu Ga en start Printerconfiguratie (of Afdrukbeheer).
- 2 Selecteer uw printer in de Printerlijst.



- 3 Kies Toon info in het menu Printers.
- 4 Kies Uitbreidingsmogelijkheden.

**OPMERKING:** Installeerbare Fiery EX4112/4127-opties worden weergegeven in het dialoogvenster.



- 5 Selecteer de juiste instellingen.
- 6 Klik op Pas wijzigingen toe.
- 7 Sluit het venster.

## HULPPROGRAMMA'S VOOR AFDrukKEN

Aan de hand van de volgende methoden kunt u afdrukken naar de Fiery EX4112/4127:

- USB-apparaat
- FTP-afdrukken

### Afdrukken vanaf een USB-apparaat

U kunt bestanden van een USB-apparaat afdrukken naar de Fiery EX4112/4127. Bestanden, ook als ze afkomstig zijn van een Mac-computer, kunnen worden opgeslagen op een USB-apparaat en rechtstreeks worden gedownload naar de Fiery EX4112/4127.

U kunt bestanden automatisch afdrukken van een USB-apparaat naar een van de standaard afdrukwachtrijen op de Fiery EX4112/4127 (afdrukken, blokkeren, direct) of naar gepubliceerde virtuele printers. Raadpleeg uw beheerder om na te gaan of deze verbindingen gepubliceerd zijn in Setup. Raadpleeg *Hulpprogramma's* voor meer informatie over virtuele printers.

Vraag aan uw beheerder om de gepaste opties te configureren voordat u bestanden afdrukt vanaf een USB-apparaat. Zie *Configuratie en instellingen* voor meer informatie over de configuratie van opties.

### Automatisch afdrukken

Als u automatisch wilt afdrukken naar de wachtrijen Afdrukken, Blokkeren of Direct, of naar gepubliceerde virtuele printers met de instelling Alle afdrukken, moet u op uw USB-apparaat mappen instellen met de namen afdrukken, blokkeren en direct en de namen van eventuele gepubliceerde virtuele printers. Wanneer u het USB-apparaat aansluit op een USB-poort van de Fiery EX4112/4127, worden de bestanden in deze mappen automatisch verzonden naar de overeenkomstige wachtrijen.



**BESTANDEN AFDRUKKEN VANAF HET USB-APPARAAT****1 Configureer de USB-afdrুকopties in Setup.**

Zie Configure Help voor meer informatie.

**2 Maak mappen in het hoofdniveau (root) van het USB-apparaat met de namen afdrukken, blokkeren en direct.****3 Sla de bestanden (PS, EPS, PCL, TIFF en PDF) van de computer van de gebruiker op op het USB-apparaat.**

Bestanden die zijn gekopieerd naar de mappen afdrukken, blokkeren en direct worden automatisch gedownload naar de overeenkomstige afdrুকverbinding op de Fiery EX4112/4127 wanneer u het USB-apparaat aansluit op de Fiery EX4112/4127. Bestanden die zijn gekopieerd naar het hoofdniveau van het USB-apparaat worden gedownload naar de wachtrij Print (Afdrukken).

**4 Verwijder het USB-apparaat van de computer en sluit het aan op de USB-poort van de Fiery EX4112/4127.**

Zorg dat u het USB-apparaat op de juiste manier uitschakelt voor u de verbinding met de computer verbreekt.

Raadpleeg *Configuratie en instellingen* voor de plaats van de USB-poort.

**FTP-afdrucken**

Als op de Fiery EX4112/4127 FTP-services ingeschakeld zijn, is de Fiery EX4112/4127 ingesteld als een FTP-server en kunt u taken met FTP-afdrucken naar de Fiery EX4112/4127 verzenden.



Raadpleeg de help van Configure voor meer informatie over het configureren van FTP-services.

U kunt om het even welke FTP-clientsoftware gebruiken. Voor u FTP-afdrucken gebruikt, heeft de FTP-clientsoftware de volgende informatie nodig (raadpleeg uw beheerder):

- IP-adres of DNS-naam van de Fiery EX4112/4127
- Directory of pad waarnaar de taak moet worden verzonden, bijvoorbeeld de afdrুকwachtrij, de blokkeringswachtrij of gepubliceerde virtuele printers (indien ondersteund)

**OPMERKING:** U kunt niet afdrucken naar de directe verbinding met FTP-afdrucken.

- Gebruikersnaam en wachtwoord (indien vereist)

U kunt bestanden met de indelingen PostScript (PS), Printer Control Language (PCL), Tagged Image File Format (TIFF) en Portable Document Format (PDF) verzenden naar de Fiery EX4112/4127. EPS-bestanden (Encapsulated PostScript) worden niet ondersteund voor FTP-afdrucken.

---

**BESTANDEN AFDRUKKEN NAAR DE FIERY EX4112/4127 MET HET FTP-PROTOCOL****1 Maak verbinding met de Fiery EX4112/4127 via uw FTP-clientsoftware.**

De mappen die overeenkomen met de wachtrijen Print en Hold worden weergegeven.  
De mappen voor gepubliceerde virtuele printers worden eveneens weergegeven.

**OPMERKING:** U kunt niet afdrucken naar de directe verbinding met FTP-afdrucken.

**2 Blader naar de map die overeenkomt met de afdrukverbinding of de gepubliceerde virtuele printer.****3 Upload uw taak naar de juiste map.**

Nadat de taak is afgedrukt, wordt ze verwijderd van de Fiery EX4112/4127.

## AFDRUKKEN UIT MAC OS X

Afdrukken naar de Fiery EX4112/4127 gaat op dezelfde manier als afdrukken naar andere printers vanuit een Mac OS X-toepassing. Selecteer een printer en druk het bestand af vanuit de toepassing. Daarnaast kunt u bestanden naar de Fiery EX4112/4127 downloaden met behulp van Hot Folders (zie [Hulpprogramma's](#)) en de WebTool Documenten (zie [Hulpprogramma's](#)) en documenten afdrukken met Command WorkStation (zie [Hulpprogramma's](#)).

### Afdrukken vanuit toepassingen met Mac OS X

Nadat u de printerdefinitiebestanden van de Fiery EX4112/4127 hebt geïnstalleerd met behulp van de OSX Installer, kunt u rechtstreeks afdrukken vanuit de meeste Mac OS X-toepassingen. Raadpleeg [pagina 9](#) voor meer informatie over de installatie van printerbeschrijvingsbestanden met behulp van de OSX Installer.

### Afdrukopties instellen en afdrukken uit Mac OS X

In Mac OS X-toepassingen kunt u afdrukopties instellen in twee verschillende dialoogvensters: Pagina-instelling en Print. Zie [Afdrukopties](#) voor meer informatie over specifieke afdrukopties.

**OPMERKING:** Sommige standaard afdrukopties worden door de beheerder ingesteld tijdens de Setup. Neem contact op met de beheerder of de operator voor informatie over de huidige standaardinstellingen van de server.

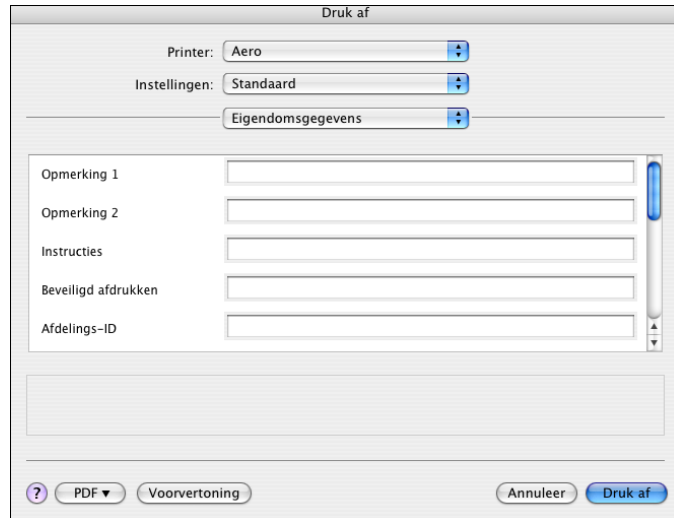
---

#### AFDRUKOPTIES INSTELLEN EN AFDRUKKEN UIT MAC OS X

- 1 Open een bestand in uw toepassing en kies Pagina-instelling in het menu Bestand.
- 2 Kies Paginakenmerken voor Instellingen. Kies de Fiery EX4112/4127 bij Stel in voor.



- 3 Selecteer de pagina-instellingen voor uw afdruktaak.
- 4 Klik op OK.
- 5 Kies Druk af in het menu Archief van de toepassing.
- 6 Selecteer de Fiery EX4112/4127 als uw printer.
- 7 Kies Eigendomsgegevens in de keuzelijst.



**8 Typ informatie in de velden Opmerkingen 1 en Opmerkingen 2.**

Typ gebruikersgegevens en taakgegevens voor beheersdoeleinden of andere vereiste gegevens op uw locatie.

De operator kan de informatie die u in het veld Opmerkingen typt, bekijken en bewerken in Command WorkStation. Deze informatie wordt bovendien weergegeven in het takenlogboek.

**9 In het veld Instructies kunt u instructies voor de operator typen voor de taak.**

Deze instructies kunnen worden weergegeven in Command WorkStation, maar worden niet in het takenlogboek vastgelegd. Deze instructies kunnen *wel* door de operator bewerkt worden.

**10 Typ de afdelings-ID die voor uw groep is opgegeven (indien nodig).**

De afdelings-ID wordt toegewezen via het aanraakscherm van de kopieermachine. Raadpleeg de documentatie bij uw kopieermachine voor meer informatie.

**11 Typ het wachtwoord voor uw afdeling (indien nodig).**

Het wachtwoord van de afdeling wordt toegewezen via het aanraakscherm van de kopieermachine. Raadpleeg de documentatie bij uw kopieermachine voor meer informatie.

- 12 **Typ een wachtwoord in het veld Beveiligd afdrukken als u een beveiligde afdraktaak verstuurt.**

Raadpleeg de documentatie bij uw kopieermachine voor meer informatie.

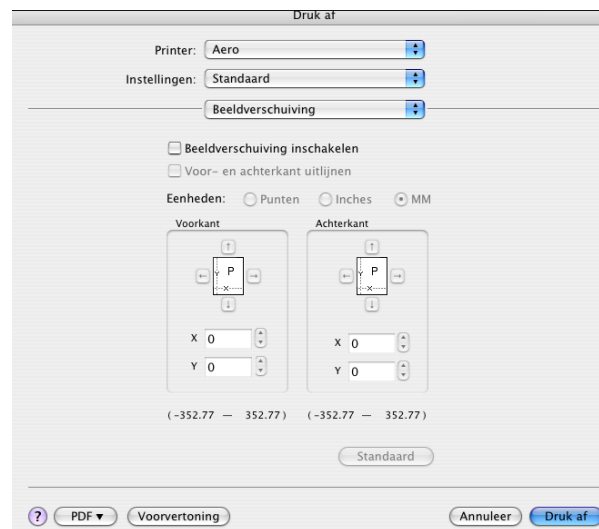
- 13 **Typ uw gebruikersnaam of domein\gebruikersnaam in het veld Gebruikersnaam als Gebruikersauthenticatie is ingeschakeld op de Fiery EX4112/4127.**

- 14 **Typ uw lokale wachtwoord of domeinwachtwoord in het veld Wachtwoord als Gebruikersauthenticatie is ingeschakeld op de Fiery EX4112/4127.**

- 15 **Typ indien nodig de gewenste waarden voor de andere velden.**

Raadpleeg *Afdrukopties* voor informatie over deze velden.

- 16 **Als u de positie van het afdrukbeeld op de pagina wilt verschuiven, kiest u Beeldverschuiving in de vervolgkeuzelijst en geeft u de verschuivingsafstanden op.**



Het kan bijvoorbeeld nodig zijn het afdrukbeeld te verschuiven om een document te kunnen binden.

- 17 Als u een waarde (in millimeter of inch) wilt opgeven voor de marge op de vouwlijn voor printen met inslag, kiest u Middenmarges in de vervolgkeuzelijst.

**OPMERKING:** Middenmarges is alleen beschikbaar met de afdrukoptie Boekje maken.



- 18 Kies Printerfuncties om printerspecifieke opties op te geven. Geef instellingen op voor elke selectie in het menu Functiesets.



Deze afdrukopties zijn specifiek voor de Fiery EX4112/4127 en de kopieermachine.

U moet elke functieset afzonderlijk kiezen om alle opties te kunnen bekijken.

Deze opties hebben voorrang op de instellingen in de printerinstellingen op de Fiery EX4112/4127 maar kunnen in Command WorkStation, worden gewijzigd.

Als u Standaardwaarde van printer kiest, wordt de taak afgedrukt volgens de instellingen die zijn opgegeven tijdens de Setup.

Raadpleeg [Afdrukopties](#) voor meer informatie over deze opties en de prioriteit van instellingen.

Sommige afdrukopties die u in een toepassing kunt selecteren, komen overeen met specifieke afdrukopties van de Fiery EX4112/4127 en de kopieermachine. In deze gevallen moet u de specifieke afdrukopties van de Fiery EX4112/4127 en de kopieermachine gebruiken, die in het menu Printerfuncties verschijnen. Soms bereidt de toepassing het bestand niet correct voor op het afdrukken op de Fiery EX4112/4127, wat kan leiden tot een onverwachte afwerking, afdrukfouten of een langere verwerkingstijd.

Als u een ongeldige instelling of combinatie van instellingen selecteert bij het afdrukken van een document, wordt geen foutbericht weergegeven. Zo kunt u bijvoorbeeld dubbelzijdig afdrukken op transparanten kiezen. Ongeldige instellingen en combinaties van instellingen worden genegeerd door de Fiery EX4112/4127.

**19 Klik op Afdrukken.**

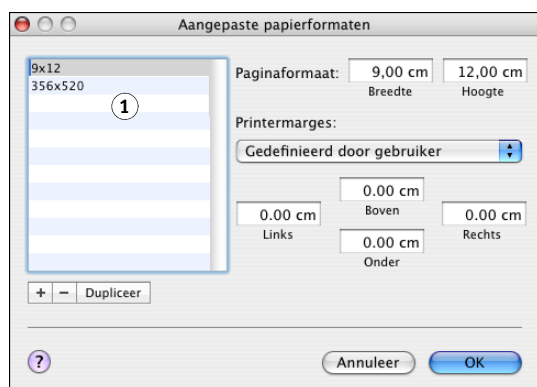
## Aangepaste paginaformaten definiëren in Mac OS X

Bij aangepaste paginaformaten definieert u zelf de afmetingen en marges van de pagina. Nadat u een aangepast paginaformaat hebt gedefinieerd, kunt u dit gebruiken in toepassingen zonder dat u het formaat steeds opnieuw hoeft te definiëren wanneer u een document afdrukt.

### EEN AANGEPAST PAGINAFORMAAT DEFINIËREN IN MAC OS X V10.4

- 1 Kies Pagina-instelling in het menu Archief van de toepassing.
- 2 Kies Beheer aangepaste papierformaten in de lijst Papierformaat.

#### 1 Namen van aangepaste paginaformaten



- 3 Klik op het minteken ( + ) om een nieuw aangepast paginaformaat toe te voegen.
- 4 Dubbelklik op Naamloos om een naam voor het aangepaste paginaformaat te typen.
- 5 Voer de afmetingen en marges voor de pagina in.
- 6 Klik op OK om af te sluiten.

Het aangepaste paginaformaat dat u hebt gedefinieerd wordt toegevoegd aan de lijst van Paginaformaat-opties in het dialoogvenster Pagina-instelling.


### EEN OPGESLAGEN AANGEPAST PAGINAFORMAAT BEWERKEN IN MAC OS X V10.4

- 1 Kies Pagina-instelling in het menu Bestand van de toepassing.
- 2 Kies Beheer aangepaste papierformaten in de lijst Paginaformaat.
- 3 Selecteer de naam van het aangepaste paginaformaat.
- 4 Bewerk de afmetingen en marges voor de pagina.
- 5 Klik op OK om af te sluiten.



---

**EEN AANGEPAST PAGINAFORMAAT VERWIJDEREN IN MAC OS X V10.4**

- 1 Kies Pagina-instelling in het menu Bestand van de toepassing.
- 2 Kies Beheer aangepaste papierformaten in de lijst Paginaformaat.
- 3 Klik op de naam van het aangepaste paginaformaat.
- 4 Klik op het minteken (  ) om een aangepast paginaformaat te verwijderen.
- 5 Klik op OK om af te sluiten.

---

**EEN KOPIE VAN HET AANGEPASTE PAGINAFORMAAT MAKEN IN MAC OS X V10.4**

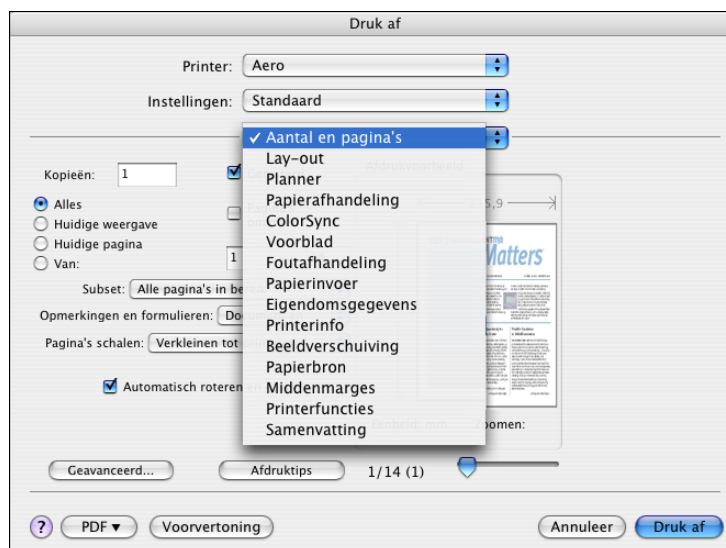
- 1 Kies Pagina-instelling in het menu Bestand van de toepassing.
- 2 Kies Beheer aangepaste papierformaten in de lijst Paginaformaat.
- 3 Klik op de naam van het aangepaste paginaformaat.
- 4 Klik op Dupliceer.
- 5 Klik op OK om af te sluiten.

## Tweerichtingscommunicatie inschakelen

Als u een TCP/IP-netwerk hebt ingeschakeld, kunt u de status van de kopieermachine opvragen vanaf de Fiery EX4112/4127 en weergeven in het printerstuurprogramma met de functie Tweerichtingscommunicatie. De status van de kopieermachine omvat de huidige papier- en tonerniveaus.

### TWEERICHTINGSCOMMUNICATIE ACTIVEREN

- 1 Open een bestand in uw toepassing en kies Pagina-instelling in het menu Bestand.
- 2 Selecteer de Fiery EX4112/4127 als uw printer.
- 3 Kies het tabblad Printerinfo en klik op Configureren onder Tweerichtingscommunicatie.



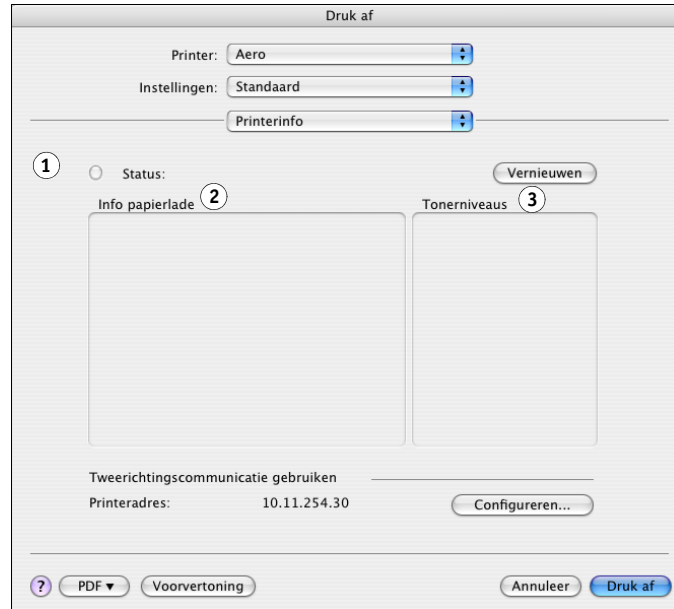
Er wordt een dialoogvenster weergegeven waarin wordt gevraagd naar een IP-adres of DNS-naam.



- 4 Typ een IP-adres of een DNS-naam van de Fiery EX4112/4127 in het veld Printeradres.
- 5 Klik op OK.

6 Klik op **Vernieuwen** om de status van de kopieermachine bij te werken in het venster **Printerinfo**.

- 1 Statuslampje
- 2 Papierlade-informatie
- 3 Tonerniveaus



- **Statuslampje:** hier ziet u de status van de kopieermachine, bijvoorbeeld niet actief of bezig met afdrukken, of fouttoestanden die het afdrukken onmogelijk kunnen maken.
- **Info papierlade:** hier ziet u de ladenaam en de hoeveelheid papier die nog aanwezig is in de desbetreffende lade, uitgedrukt in percentage.
- **Tonerniveaus:** hier ziet u de hoeveelheid resterende toner, uitgedrukt in percentage. De hoeveelheid toner wordt grof berekend en komt mogelijk niet overeen met de exacte hoeveelheid resterende toner.



# INDEX

## A

- aangepast paginaformaat
  - definiëren voor Mac OS X 24
- Afdrukbeheer 9, 10
- afdrukken via IP, in Printerconfiguratie (Afdrukbeheer) 12
- afdrukopties
  - Mac OS X 19
- Afwerkenheid, optie 14

## B

- Beveiligd afdrukken, veld 21
- Boekjeslade, optie 14
- Bonjour, verbindingstype in Printerconfiguratie 13

## C

- Command WorkStation 19

## D

- Documenten, tabblad in WebTools 19
- Downloads, tabblad in WebTools 7
- Druk af, dialoogvenster 19

## E

- Eigendomsgegevens 20

## F

- FTP-afdrukken 17
- Functiesets 22

## H

- Hot Folders 19

## I

- installeerbare opties, opgeven in Mac OS X 15
- installeren
  - printerstuurprogramma voor Mac OS X 9
  - printerstuurprogramma's vanaf server 8
- Instructies, veld 20

## L

- Lade 6 (Extra groot) 14
- Laden 6 en 7 (bulkinvoer) 14

## M

- Mac OS X
  - afdrukopties 19
  - installatie van printerstuurprogramma 9
  - PPD 19
  - printerstuurprogramma instellen 10

## O

- Opmerking, veld 20
- Optionele laden 14
- OSX Installer 9, 19

## P

- Pagina-instelling, dialoogvenster 19
- PostScript-lettertypen 6
- PostScript-printerdefinitiebestand, *zie* PPD
- PPD
  - Mac OS X 19
  - overzicht 6
- Printerconfiguratie 9, 10
  - Bonjour, verbindingstype 13
- Printerfuncties 22
- printerstuurprogramma
  - downloaden 7
  - installatie, Mac OS X 9
  - instellen, Mac OS X 10

## S

- Scheidingsapparaat, optie 14
- standaardafdrukopties 19
- Standaardwaarde van printer 22

## U

- USB-apparaat 16

## V

- Vouwlade, optie 14

## W

- WebTools
  - Documenten, tabblad 19
  - Downloads, tabblad 7

