



Fiery® EX4112/4127



Afdrukken uit Windows

© 2008 Electronics for Imaging, Inc. De informatie in deze publicatie wordt beschermd volgens de *Kennisgevingen* voor dit product.

45083890
30 april 2009

INHOUD

INLEIDING	5
Terminologie en conventies	5
Over dit document	6
Afdrukken instellen	6
Gebruikerssoftware	7
Systeemvereisten	7
PRINTERSTUURPROGRAMMA'S INSTALLEREN	8
Printerstuurprogramma's installeren via Aanwijzen en afdrukken	9
Printerstuurprogramma's downloaden via WebTools	11
Printerstuurprogramma's downloaden vanaf de Fiery EX4112/4127	13
Printerstuurprogramma's installeren	14
Een virtuele printer installeren en een verbinding tot stand brengen	18
Printerstuurprogramma's verwijderen	19
AFDRUKVERBINDINGEN INSTELLEN	21
Afdrukverbindingen	21
De SMB-afdrukverbinding voltooien	21
Afdrukverbindingen via standaard-TCP/IP-poorten (RAW of LPR) voltooien	22
IPP-verbindingen voltooien	26

INSTALLEERBARE OPTIES CONFIGUREREN	29
Installeerbare opties handmatig configureren	29
Geïnstalleerde opties automatisch configureren en instellingen voor afdrukopties automatisch bijwerken	30
HULPPROGRAMMA'S VOOR AFDRUKKEN	31
De verbinding voor Job Monitor configureren	31
E-mailservice	32
Afdrukken via een e-mailclient	33
Afdruktaken beheren met e-mailopdrachten	35
Afdrukken vanaf een USB-apparaat	36
FTP-afdrukken	37
AFDRUKKEN	38
Afdrukken vanuit toepassingen	38
Afdrukopties instellen en afdrukken	38
Gebruik van voorinstellingen	44
Het pictogram Basis aanpassen	49
Aangepaste paginaformaten definiëren en afdrukken	51
Aangepaste paginaformaten voor Windows PostScript-printerstuurprogramma	52
Aangepaste paginaformaten voor Windows PCL-printerstuurprogramma	54
De status van de kopieermachine controleren	57
Bestanden opslaan om op een externe locatie af te drukken	58
INDEX	59

INLEIDING





In dit document wordt beschreven hoe u de printerstuurprogramma's en printerdefinitiebestanden voor de Fiery EX4112/4127 kunt installeren en hoe u afdrucken vanaf Microsoft Windows-computers kunt instellen. Ook worden hierin verschillende hulpprogramma's voor afdrucken beschreven en wordt aangegeven hoe u kunt afdrucken op de Fiery EX4112/4127. Raadpleeg *Configuratie en instellingen* voor meer informatie over het instellen van netwerkservern en -clients voor gebruik met de Fiery EX4112/4127. Voor algemene informatie over het gebruik van de kopieermachine, uw computer, uw toepassingen of uw netwerk, raadpleeg de documentatie bij deze producten.



Raadpleeg *Welkom* voor meer informatie over ondersteunde besturingssystemen en systeemvereisten.

Terminologie en conventies

Dit document gebruikt de volgende terminologie en conventies.

Term of conventie	Verwijst naar
Aero	Fiery EX4112/4127 (in illustraties en voorbeelden)
Fiery EX4112/4127	Fiery EX4112/4127
Kopieermachine	Xerox 4112 en Xerox 4127
Titels in <i>cursief</i>	Andere documenten in dit pakket
Windows	Microsoft Windows 2000, Windows XP, Windows Server 2003, Windows Vista, Windows Server 2008
	Onderwerpen waarvoor aanvullende informatie beschikbaar is door de Help te openen in de software
	Tips en informatie
	Belangrijke informatie
	Belangrijke informatie over problemen die u of anderen lichamelijke schade kunnen toebrengen

Over dit document

Dit document behandelt de volgende onderwerpen:

- Printerbestanden installeren op Windows-computers
- Afdrukverbindingen instellen op Windows-computers
- Hulpprogramma's voor afdrukken op de Fiery EX4112/4127 installeren
- Afdrukken vanaf Windows-computers

Afdrukken instellen

In de volgende tabel worden de procedures aangegeven voor het installeren van printerstuurprogramma's en het instellen van de afdrukverbindingen voor elk Windows-platform dat wordt ondersteund door de Fiery EX4112/4127.

Actie	Raadpleeg
Printerstuurprogramma's installeren	"Printerstuurprogramma's installeren via Aanwijzen en afdrukken" op pagina 9 "Printerstuurprogramma's downloaden via WebTools" op pagina 11 "Printerstuurprogramma's downloaden vanaf de Fiery EX4112/4127" op pagina 13 "Printerstuurprogramma's installeren" op pagina 14 "Een virtuele printer installeren en een verbinding tot stand brengen" op pagina 18
SMB-afdrukken instellen	"De SMB-afdrukverbinding voltooiën" op pagina 21
TCP/IP-afdrukken instellen	"Afdrukverbindingen via standaard-TCP/IP-poorten (RAW of LPR) voltooiën" op pagina 22
IPP-afdrukken instellen	"IPP-verbindingen voltooiën" op pagina 26

Gebruikerssoftware

De volgende tabel vermeldt de gebruikerssoftware die wordt beschreven in dit document. Dit is de gebruikerssoftware die u nodig hebt om de basisvoorzieningen in te stellen voor het afdrukken op de Fiery. In andere documenten kan andere gebruikerssoftware worden beschreven, afhankelijk van wat u wilt doen.

Gebruikerssoftware	Beschrijving
PostScript-printerdefinitiebestand (PPD) en bijbehorende bestanden	Deze bestanden geven informatie over de Fiery EX4112/4127 en uw specifieke model van kopieermachine aan uw toepassing en printerstuurprogramma. Deze bestanden staan op de dvd met gebruikerssoftware.
PCL-printerstuurprogramma	Stelt u in staat af te drukken naar de Fiery EX4112/4127 vanaf Windows-computers en ondersteunt de PCL-afdrukfuncties van de Fiery EX4112/4127.
Job Monitor	Hiermee kunt u de status controleren van aangesloten Fiery EX4112/4127's en van de afdruktaken die hiernaar worden verzonden. Job Monitor wordt automatisch geïnstalleerd wanneer het printerstuurprogramma op een Windows-computer wordt geïnstalleerd. Raadpleeg "De verbinding voor Job Monitor configureren" op pagina 31 voor meer informatie.
Printer Delete Utility	Hiermee kunt u het Windows-printerstuurprogramma verwijderen. Raadpleeg "Printerstuurprogramma's verwijderen" op pagina 19 voor meer informatie.

Wanneer u gebruikerssoftware installeert op een Windows-computer, gebruikt u de Fiery User Software Installer.

OPMERKING: De installatieprocedures in [Hulpprogramma's](#) beschrijven hoe u de dvd met gebruikerssoftware gebruikt. U kunt deze bestanden ook downloaden vanaf de Fiery EX4112/4127 via het netwerk of via het tabblad Downloads in WebTools. Raadpleeg ["Printerstuurprogramma's downloaden via WebTools"](#) op pagina 11 voor instructies.

Systeemvereisten

Voor gedetailleerde systeemvereisten, raadpleeg [Welkom](#), dat is meegeleverd in uw mediapakket.

PRINTERSTUURPROGRAMMA'S INSTALLEREN

In dit hoofdstuk worden de procedures beschreven voor het installeren van printerstuurprogramma's op een computer waarop een ondersteunde versie van Windows is geïnstalleerd. Raadpleeg "[Terminologie en conventies](#)" op pagina 5 voor informatie over de ondersteunde Windows-versies. Het installeren van printerstuurprogramma's en printerdefinitiebestanden is de eerste stap bij het instellen van de Fiery EX4112/4127 als een PostScript- of PCL-printer.

Installeer printerstuurprogramma's als volgt:

- Vanaf de Fiery EX4112/4127 via Aanwijzen en afdrukken met behulp van SMB-afdrukken.
- Via het tabblad Downloads in WebTools, om de printerstuurprogrammabestanden te downloaden voordat u het printerstuurprogramma installeert. Raadpleeg "[Printerstuurprogramma's downloaden via WebTools](#)" op pagina 11 voor instructies.
- Vanaf de Fiery EX4112/4127, door de printerstuurprogrammabestanden te downloaden via het netwerk voordat u het printerstuurprogramma installeert. Raadpleeg "[Printerstuurprogramma's downloaden vanaf de Fiery EX4112/4127](#)" op pagina 13 voor instructies.
- Vanaf de dvd met gebruikerssoftware.

OPMERKING: WebTools is beschikbaar als de beheerder internettoegang voor de Fiery EX4112/4127 heeft ingeschakeld.

Als het Fiery EX4112/4127-printerstuurprogramma al is geïnstalleerd, moet u dit verwijderen voordat u een nieuw stuurprogramma installeert (raadpleeg "[Printerstuurprogramma's verwijderen](#)" op pagina 19).

Printerstuurprogramma's installeren via Aanwijzen en afdrukken

Met SMB-afdrukken (ook wel Windows- of WINS-afdrukken genoemd) kunt u PostScript- of PCL-printerstuurprogramma's vanaf de Fiery EX4112/4127 via Aanwijzen en afdrukken installeren op uw computer en afdrukken naar een bepaalde verbinding (afdrukwachtrij, blokkeringswachtrij, directe verbinding of virtuele printer).

Elke verbinding (afdrukwachtrij, blokkeringswachtrij, directe verbinding of virtuele printer) vereist een afzonderlijke installatie. Herhaal de procedure voor elke verbinding.

Als u het printerstuurprogramma installeert via Aanwijzen en afdrukken, is het niet mogelijk installeerbare opties handmatig te configureren. De geïnstalleerde opties worden weergegeven in het printerstuurprogramma wanneer u tweerichtingscommunicatie inschakelt. Raadpleeg [Installeerbare opties configureren](#) voor meer informatie.

OPMERKING: De procedures voor het instellen van afdrukken met de PostScript- en PCL-printerstuurprogramma's zijn vrijwel gelijk. De volgende illustraties tonen de PostScript-printerstuurprogramma's. Belangrijke verschillen worden aangestipt.

VOORDAT U BEGINT

Vraag de beheerder van de Fiery EX4112/4127 het volgende te doen in Instelling op de Fiery EX4112/4127:

- **Een geldig IP-adres toewijzen aan de Fiery EX4112/4127.**

Vraag het IP-adres of de DNS-naam aan de beheerder, omdat u dit nodig hebt in de volgende procedure.

- **De Fiery EX4112/4127 configureren voor SMB-afdrukken.**

OPMERKING: SMB-afdrukken wordt Windows-afdrukken genoemd in Instelling en op de configuratiepagina.

- **Geef het type printerstuurprogramma op (PS of PCL).**

Raadpleeg [Configuratie en instellingen](#) of de Help van WebTools Configure voor meer informatie.



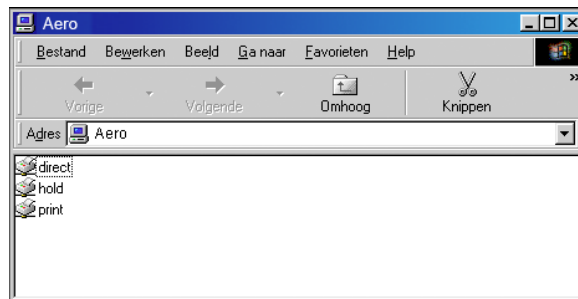
SMB-AFDrukKEN INSTELLEN OP WINDOWS-COMPUTERS

- 1 **Windows 2000/XP/Server 2003:** klik met de rechtermuisknop op **Netwerkomgeving** of **Mijn netwerklocaties** en klik op **Computer zoeken** of **Zoeken naar computers**.
Windows Vista/Server 2008: klik op de startknop, kies **Configuratiescherm**, dubbelklik op **Netwerkcentrum** en klik vervolgens op de koppeling **Computers en apparaten weergeven**.
- 2 **Windows 2000/XP/Server 2003:** typ de naam of het IP-adres van de Fiery EX4112/4127 en klik op **Nu zoeken** of **Zoeken**.
Windows Vista: typ de naam van de Fiery EX4112/4127 in het zoekveld en druk op **Enter**.
Windows Server 2008: typ de naam of \\IP-adres van de Fiery EX4112/4127 in het zoekveld en druk op **Enter**.

Neem contact op met de Fiery EX4112/4127-beheerder als u de Fiery EX4112/4127 niet kunt vinden.

- 3 **Dubbelklik op de naam van de Fiery EX4112/4127 om geactiveerde afdrukverbindingen weer te geven.**

OPMERKING: Raadpleeg *Configuratie en instellingen* voor een beschrijving van elke afdrukverbinding.



- 4 **Dubbelklik op de verbinding die u wilt instellen (direct, hold, print of virtuele printer).**

De bestanden worden op uw computer geïnstalleerd.

- 5 **Windows 2000:** klik op **Start**, wijs **Instellingen aan** en klik op **Printers**.
Windows XP: klik op **Start** en kies **Printers en faxapparaten**.
Windows Server 2003: klik op **Start**, kies **Configuratiescherm** en vervolgens **Printers en faxapparaten**.
Windows Vista: klik op de startknop, kies **Configuratiescherm** en dubbelklik vervolgens op **Printers**.
Windows Server 2008: klik op de startknop, kies **Configuratiescherm** en dubbelklik op **Printers** onder **Klassieke weergave**.

De printer wordt weergegeven in het venster **Printers** of **Printers en faxapparaten**.

- 6 **Klik met de rechtermuisknop op het pictogram van de Fiery EX4112/4127 en kies Eigenschappen.**
- 7 **Klik op Testpagina afdrukken in het tabblad Algemeen.**
Als de testpagina met succes wordt afgedrukt, kunt u vanaf de computer afdrukken.
- 8 **Herhaal de vorige stappen voor de andere verbindingen die u wenst in te stellen.**

Printerstuurprogramma's downloaden via WebTools

Met WebTools kunt u installatieprogramma's voor printerstuurprogramma's rechtstreeks van de Fiery EX4112/4127 downloaden naar uw computer.

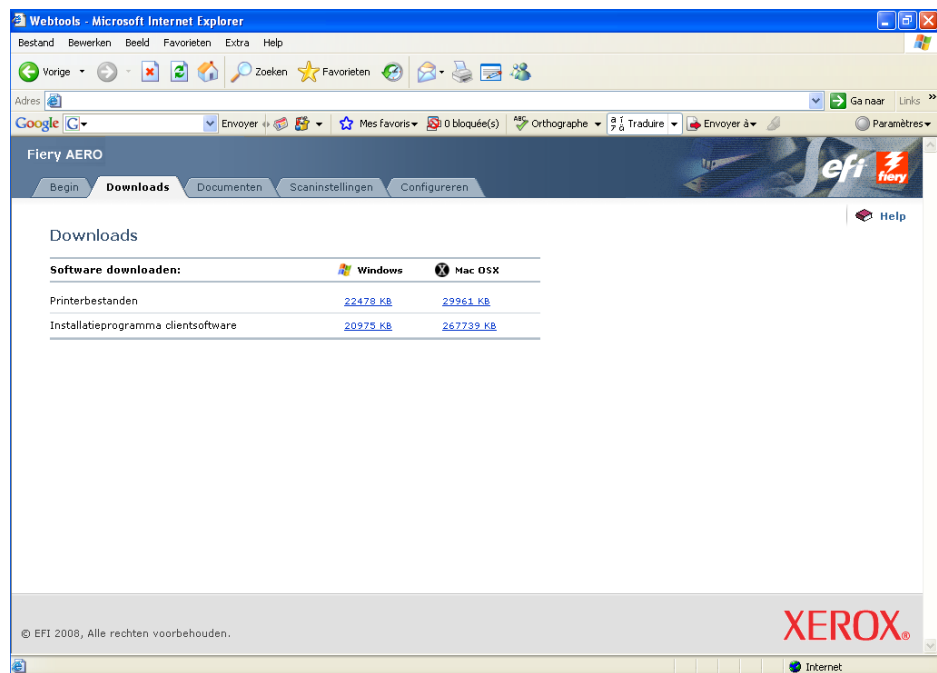
Download de printerstuurprogrammabestanden vanaf de Fiery EX4112/4127 met behulp van WebTools. Volg vervolgens de procedures op [pagina 14](#). Voordat u de printerstuurprogrammabestanden kunt downloaden, moet u specifieke Fiery EX4112/4127-opties instellen in Instelling. Ook moet u alle clientcomputers voorbereiden voor communicatie met de Fiery EX4112/4127 via het internet of intranet.

Raadpleeg [Configuratie en instellingen](#) voor meer informatie over de instellingen.

Raadpleeg [Hulpprogramma's](#) voor meer informatie over WebTools.

PRINTERSTUURPROGRAMMABESTANDEN DOWNLOADEN MET WEBTOOLS

- 1 Start uw internet- of intranetbrowser en typ de DNS-naam of het IP-adres van de Fiery EX4112/4127.
- 2 Klik op het tabblad Downloads.



- 3 Klik op de koppeling van het item dat u wilt installeren.

Klik voor Windows-printerstuurprogramma's op de koppeling Printerbestanden onder Windows.

4 Als een dialoogvenster krijgt te zien met de vraag of u het bestand wilt openen dan wel wilt opslaan op schijf, kiest u voor opslaan op schijf.

5 Blader naar de locatie waar u het bestand PRNDRVE.EXE wilt opslaan en klik op Opslaan.

Het bestand wordt gedownload vanuit de Fiery EX4112/4127. Dit gecomprimeerde bestand is een archief dat meerdere bestanden bevat.

6 Dubbelklik op het bestand PRNDRVE.EXE om de bestanden te decomprimeren.

Afhankelijk van uw besturingssysteem wordt u mogelijk gevraagd een locatie te selecteren voor het decomprimeren van de bestanden.

Volg de instructies bij het installeren van het printerstuurprogramma voor uw besturingssysteem. De procedures zijn dezelfde als bij installatie vanaf de dvd, alleen gaat u, nadat u op Diskette hebt geklikt, naar de locatie waar u de bestanden hebt gedecomprimeerd in plaats van naar de dvd.

Raadpleeg [“De PostScript- of PCL-afdrukverbinding voor Windows installeren en voltooiën”](#) op pagina 14 voor instructies voor de installatie van het printerstuurprogramma voor Windows 2000/XP/Server 2003/Vista/Server 2008.



Raadpleeg de Help van WebTools Downloads voor meer informatie.

Printerstuurprogramma's downloaden vanaf de Fiery EX4112/4127

U kunt printerstuurprogramma's rechtstreeks downloaden vanaf de Fiery EX4112/4127 naar uw computer via het netwerk en deze installeren volgens de procedures in "[Printerstuurprogramma's installeren](#)" op pagina 14.

PRINTERSTUURPROGRAMMABESTANDEN DOWNLOADEN VANAF DE FIERY EX4112/4127

- 1 Windows 2000/XP/Server 2003:** klik met de rechtermuisknop op **Netwerkomgeving of Mijn netwerklocaties** en klik op **Computer zoeken of Zoeken naar computers**.
Windows Vista/Server 2008: klik op de startknop, kies **Configuratiescherm**, dubbelklik op **Netwerkcentrum** en klik vervolgens op de koppeling **Computers en apparaten weergeven**.
- 2 Windows 2000/XP/Server 2003:** typ de naam of het IP-adres van de Fiery EX4112/4127 en klik op **Nu zoeken of Zoeken**.
Windows Vista: typ de naam of \\IP-adres van de Fiery EX4112/4127 in het zoekveld en druk op **Enter**.
Windows Server 2008: typ de naam of \\IP-adres van de Fiery EX4112/4127 in het zoekveld en druk op **Enter**.

Neem contact op met de beheerder als u de Fiery EX4112/4127 niet kunt vinden.

- 3 Dubbelklik op de naam van de Fiery EX4112/4127.**

Een map met de naam **PC_User_SW** wordt weergegeven, evenals de ingeschakelde afdrukverbindingen.

- 4 Dubbelklik op de map PC_User_SW en blader naar de map Nld\Prnstrpr\Ps_drvr of Nld\Prnstrpr\Pcl6_drvr.**
- 5 Kopieer de map Win_2K_XP_VISTA naar het bureaublad.**

Volg de instructies bij het installeren van het printerstuurprogramma voor uw besturingssysteem. De procedures zijn dezelfde als bij installatie vanaf de dvd, alleen gaat u, nadat u op Diskette hebt geklikt, naar de map op het bureaublad in plaats van naar de dvd.

Printerstuurprogramma's installeren

In de volgende procedures wordt beschreven hoe u het printerstuurprogramma kunt installeren vanaf de dvd met gebruikerssoftware.

De procedures voor het configureren van de opties voor de PostScript- en PCL-printerstuurprogramma's zijn vrijwel gelijk. De volgende illustraties tonen het PostScript-printerstuurprogramma. Verschillen worden aangegeven.

OPMERKING: In de volgende procedures worden schermafbeeldingen uit Windows XP gebruikt.

In deze procedure wordt de installatie van een lokale printer (Port9100) beschreven. Afhankelijk van het netwerktype dat u gebruikt, kunt u het afdrukprotocol later wijzigen.

DE POSTSCRIPT- OF PCL-AFDrukVERBINDING VOOR WINDOWS INSTALLEREN EN VOLTOOIEN

- 1 Windows 2000:** klik op Start, wijs Instellingen aan en klik op Printers.
Windows XP: klik op Start en kies Printers en faxapparaten.
Windows Server 2003: klik op Start, kies Configuratiescherm en vervolgens Printers en faxapparaten.
Windows Vista: klik op de startknop, kies Configuratiescherm en dubbelklik vervolgens op Printers.
Windows Server 2008: klik op de startknop, kies Configuratiescherm en dubbelklik op Printers onder Klassieke weergave.
- 2 Windows 2000/XP:** dubbelklik op het pictogram Printer toevoegen en klik op Volgende.
Windows Server 2003: kies Een printer toevoegen en klik op Volgende.
Windows Vista/Server 2008: klik op Een printer toevoegen.
- 3 Windows 2000/XP/Server 2003:** geef Afdrukken op een lokale printer op, schakel het selectievakje "Mijn Plug and Play-printer automatisch detecteren en installeren" uit en klik op Volgende.
Windows Vista/Server 2008: selecteer Een lokale printer toevoegen.
- 4 Selecteer Een nieuwe poort maken, kies Standard TCP/IP Port in de vervolgkeuzelijst Type en klik vervolgens op Volgende.**

De wizard Standaard-TCP/IP-printerpoort toevoegen wordt weergegeven.
- 5 Windows 2000/XP/Server 2003:** klik op Volgende in het dialoogvenster De wizard Standaard TCP/IP-printerpoort toevoegen.

De wizard Standaard-TCP/IP-printerpoort toevoegen wordt weergegeven. ga naar [stap 6](#).

Windows Vista/Server 2008: selecteer het apparaattype, typ de hostnaam of het IP-adres van de Fiery EX4112/4127 en klik op Volgende. ga naar [stap 9](#).

- 6 Windows 2000/XP/Server 2003: typ de printer naam of het IP-adres van de Fiery EX4112/4127 en klik op Volgende.**

Voor Windows 2000/Server 2003: ga naar [stap 7](#).

Voor Windows XP: selecteer het apparaattype en klik op Volgende.

- 7 Windows 2000/XP/Server 2003: zorg dat de generieke netwerkkaart als standaard is geselecteerd voor het apparaattype en klik op Volgende.**

- 8 Windows 2000/XP/Server 2003: klik op Voltoeien om het dialoogvenster Wizard Standaard-TCP/IP-printerpoort toevoegen te sluiten.**

OPMERKING: Als het apparaat niet wordt gevonden op het netwerk, wordt het apparaat weergegeven in plaats van de knop Voltoeien. Als een apparaat niet wordt gevonden op het netwerk, kan dit een van de volgende oorzaken hebben:

- De Fiery EX4112/4127 is niet ingeschakeld.
- Het netwerk is niet verbonden.
- De Fiery EX4112/4127 is niet goed geconfigureerd.
- Het IP-adres is niet juist.

Als zich een van de bovengenoemde situaties voordoet, kunt u doorgaan met het instellen van de poort door de poort handmatig te configureren. Raadpleeg "[De standaard-TCP/IP-poortverbinding \(RAW of LPR\) instellen voor Windows](#)" op pagina 22 en volg stappen 11 tot en met 14 voordat u doorgaat met stap 9.

- 9 Klik op Bladeren in het dialoogvenster met lijsten van fabrikanten en printers.**

In het dialoogvenster Installeren vanaf diskette wordt u gevraagd een diskette te plaatsen.

- 10 Plaats de dvd met gebruikerssoftware in het dvd-station, typ de naam van het dvd-station (bijvoorbeeld D:) en klik vervolgens op Bladeren. Blader naar de map Nld\Prnstrpr\Ps_drvr\Win_2K_XP_VISTA. Voor een PCL-printerstuurprogramma bladert u naar de map Nld\Prnstrpr\Pcl6_drvr\Win_2K_XP_VISTA.**

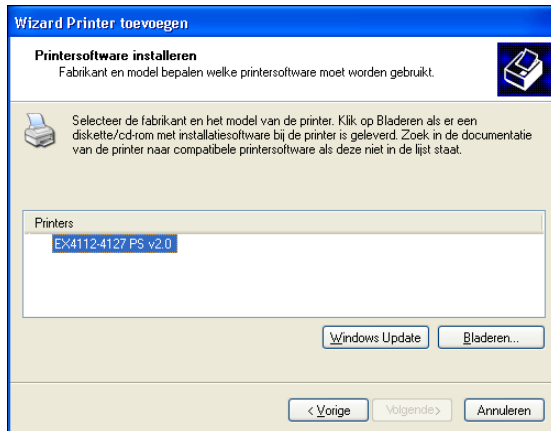
Als u de installatie uitvoert met de bestanden die u vanaf de Fiery EX4112/4127 hebt gedownload met het tabblad Downloads in WebTools, bladert u naar prnstrpr\Prnstrpr\Ps_drvr\Win_2K_XP_VISTA of prnstrpr\Prnstrpr\Pcl6_drvr\Win_2K_XP_VISTA en klikt u op Openen. Raadpleeg "[Printerstuurprogramma's downloaden via WebTools](#)" op pagina 11 voor meer informatie over het tabblad Downloads in WebTools.

- 11 Controleer of oemsetup.inf of oemsetup is geselecteerd en klik op Openen.**

Het pad wordt gekopieerd naar het dialoogvenster Installeren vanaf diskette.

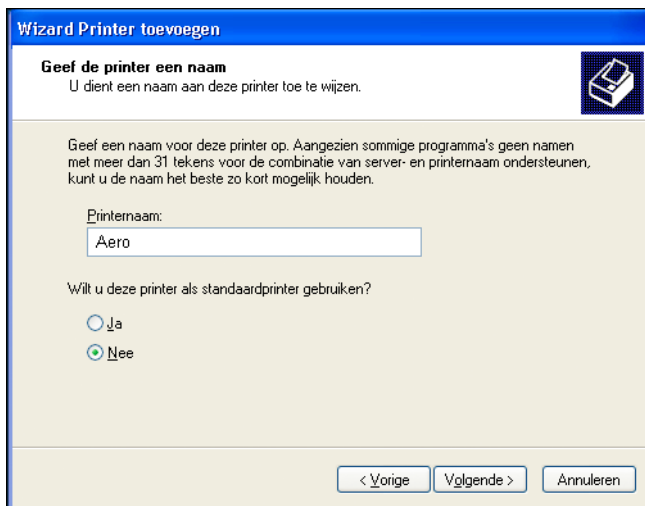
- 12 Controleer of het pad juist is en klik op OK.**

- 13 Selecteer in het lijstvak Printers het Fiery EX4112/4127-printerstuurprogramma voor uw printer en klik op Volgende.



- 14 Typ een naam voor de Fiery EX4112/4127 in het veld Printernaam en geef aan of dit de standaardprinter moet zijn. Klik vervolgens op Volgende.

Deze naam wordt gebruikt in het venster Printers en in het venster met de wachtrijen.



15 Volg de instructies op het scherm.

Deel de printer niet en druk geen testpagina af op dat moment. Ga door met de installatie van het printerstuurprogramma en klik in het laatste scherm op Voltooien.

De benodigde bestanden worden op de vaste schijf geïnstalleerd. Wanneer de installatie is voltooid, wordt het pictogram van de nieuw geïnstalleerde printer weergegeven in het venster Printers.

U kunt nu de installeerbare opties configureren (raadpleeg [Installeerbare opties configureren](#)).

Als u een andere verbinding dan poort 9100 wilt instellen, gaat u door naar [Afdrukverbindingen instellen](#).

Als u het printerstuurprogramma wilt gebruiken, moet u de volgende opties selecteren op het tabblad Geavanceerd van het printerstuurprogramma nadat de installatie is voltooid:

- Afdrukopdrachten in een wachtrij plaatsen
- Onmiddellijk beginnen met afdrukken
- Documenten uit de wachtrij eerst afdrukken

Een virtuele printer installeren en een verbinding tot stand brengen

Een virtuele printer stelt u in staat af te drukken naar de Fiery EX4112/4127 met een vooraf gedefinieerde reeks taakinstellingen. U hoeft de afdrুকopties niet handmatig in te stellen. Voordat u kunt afdrukken naar een virtuele printer, moet de beheerder de virtuele printer maken en configureren met Command WorkStation. Nadat de virtuele printer is ingesteld, kunt u het printerstuurprogramma en de printerdefinitiebestanden installeren op uw computer vanaf de Fiery EX4112/4127 met behulp van Aanwijzen en afdrukken.

Raadpleeg *Hulpprogramma's* voor meer informatie over het instellen van virtuele printers.

Als u het printerstuurprogramma installeert via Aanwijzen en afdrukken, is het niet mogelijk installeerbare opties handmatig te configureren. Installeerbare opties worden automatisch geconfigureerd.

EEN VIRTUELE PRINTER INSTELLEN OP WINDOWS-COMPUTERS

- 1 Windows 2000/XP/Server 2003:** klik met de rechtermuisknop op **Netwerkomgeving of Mijn netwerklocaties** en klik op **Computer zoeken of Zoeken naar computers**.
Windows Vista/Server 2008: klik met de rechtermuisknop op **Netwerk** en kies **Openen** in het menu.
- 2 Windows 2000/XP/Server 2003:** typ de naam of het IP-adres van de Fiery EX4112/4127 en klik op **Nu zoeken of Zoeken**.
Windows Vista: typ de naam van de Fiery EX4112/4127 in het zoekveld en druk op **Enter**.
Windows Server 2008: typ de naam of \\IP-adres van de Fiery EX4112/4127 in het zoekveld en druk op **Enter**.

Neem contact op met de netwerkbeheerder als u de Fiery EX4112/4127 niet kunt vinden.
- 3 Dubbelklik op de naam van de Fiery EX4112/4127 om geactiveerde afdrukverbindingen weer te geven.**

De virtuele printers worden weergegeven samen met de afdrukwachtrij, de blokkeringswachtrij en de directe verbinding (als deze zijn ingeschakeld). Virtuele printers hebben gewoonlijk namen die aangeven voor welk soort taken deze zijn ingesteld.
- 4 Windows 2000:** klik op **Start**, wijs **Instellingen aan** en klik op **Printers**.
Windows XP: klik op **Start** en kies **Printers en faxapparaten**.
Windows Server 2003: klik op **Start**, kies **Configuratiescherm** en vervolgens **Printers en faxapparaten**.
Windows Vista: klik op de startknop, kies **Configuratiescherm** en dubbelklik vervolgens op **Printers**.
Windows Server 2008: klik op de startknop, kies **Configuratiescherm** en dubbelklik op **Printers** onder **Klassieke weergave**.
- 5 Windows 2000:** dubbelklik op **Printer toevoegen** en klik op **Volgende**.
Windows XP: dubbelklik op **Printer toevoegen** en klik op **Volgende**.
Windows Server 2003: klik op **Start**, kies **Een printer toevoegen** en klik op **Volgende**.
Windows Vista/Server 2008: klik op **Een printer toevoegen**.

- 6 **Windows 2000/XP/Server 2003:** klik op Lokale printer en klik op Volgende.
Windows Vista/Server 2008: selecteer Een lokale printer toevoegen.
- 7 **Klik op Een nieuwe poort maken, kies Lokale poort in het menu en klik vervolgens op Volgende.**
- 8 **Typ in het dialoogvenster Poortnaam de naam van de Fiery EX4112/4127-server, gevolgd door de afdrukverbinding, en klik op OK.**

Voer de poortnaam als volgt in: \\Aero\print, waarbij Aero de naam is van de Fiery EX4112/4127 en print de afdrukverbinding.
- 9 **Klik op Diskette in het dialoogvenster met lijsten van fabrikanten en printers.**

U installeert nu het printerstuurprogramma vanaf de dvd met gebruikerssoftware.
- 10 **Typ de naam van het dvd-station en blader naar de map Prnstrpr\Ps_drvr\Win_2K_XP_VISTA of Prnstrpr\Pcl6_drvr\Win_2K_XP_VISTA.**
- 11 **Controleer of oemsetup.inf of oemsetup is geselecteerd en klik op Openen.**
- 12 **Controleer of het pad juist is in het dialoogvenster Installeren vanaf diskette en klik op OK.**
- 13 **Volg de instructies op het scherm.**

De virtuele printer wordt weergegeven in het venster Printers of Printers en faxapparaten.

U kunt op dezelfde manier afdrukken naar een virtuele printer als naar de Fiery EX4112/4127, zoals wordt beschreven in [Afdrukken](#). Het is mogelijk dat bepaalde afdrukopties niet kunnen worden ingesteld, afhankelijk van de configuratie van de virtuele printer.

Printerstuurprogramma's verwijderen

De installatie van alle gebruikerssoftware op een Windows-computer vindt plaats via de Fiery User Software Installer. De procedures in [Hulpprogramma's](#) beschrijven de installatie vanaf de dvd met gebruikerssoftware.

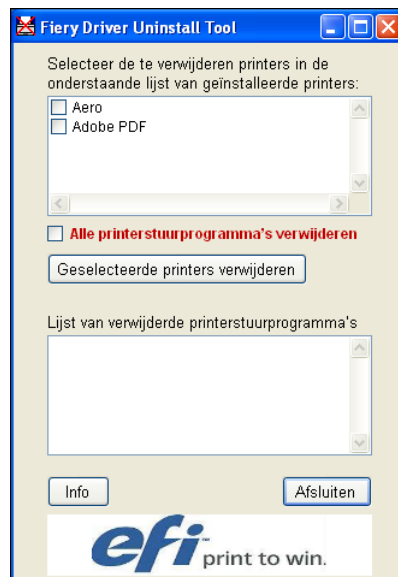
Printer Delete Utility wordt lokaal geïnstalleerd en gebruikt. Het is niet nodig verbinding te maken met de Fiery EX4112/4127 voordat u de software gaat gebruiken.

OPMERKING: Dit hulpprogramma wordt ondersteund door Windows 2000/XP/Server 2003/ Vista/Server 2008.

PRINTER DELETE UTILITY GEBRUIKEN

- 1 Klik op Start, wijs Programma's aan en kies Fiery.
- 2 Klik op Fiery Printer Delete Utility.

Het dialoogvenster Fiery Driver Uninstall Tool wordt geopend. In dit venster worden alle Fiery EX4112/4127-printers weergegeven die op uw computer zijn gevonden, samen met de bijbehorende stuurprogramma's.



- 3 U kunt een printer verwijderen door het selectievakje naast de printernaam in te schakelen en op Geselecteerde printers verwijderen te klikken.
Als u alle geïnstalleerde printerstuurprogramma's wilt verwijderen, schakelt u het selectievakje Alle printerstuurprogramma's verwijderen in.
- 4 Klik op OK om de printer en de bijbehorende printerstuurprogramma's te verwijderen.
- 5 Wanneer u klaar bent met het verwijderen van printerstuurprogramma's, klikt u op Afsluiten en start u de computer opnieuw op.

AFDRUKVERBINDINGEN INSTELLEN

Om af te drukken vanaf Windows-computers, moet u of de beheerder de volgende taken uitvoeren als u een andere verbinding dan poort 9100 wilt instellen:

- Eventuele netwerkservers instellen.
- De Fiery EX4112/4127 zo instellen dat afdruktaken van uw computer worden geaccepteerd.
- Op elke Windows-computer een poort configureren voor het gebruikte netwerktype.

Afdrukverbindingen

De Fiery EX4112/4127 ondersteunt de volgende afdrukverbindingen:

- SMB
- Standaard-TCP/IP (RAW of LPR)
- IPP of IPP via SSL

De SMB-afdrukverbinding voltooien

Als uw netwerk niet over een Windows-server beschikt, kunnen Windows-computers toch afdrukken op de Fiery EX4112/4127. Deze methode van afdrukken is SMB-afdrukken (ook wel Windows- of WINS-afdrukken genoemd). Als gebruikers afdruktaken versturen, werken Windows-computers in een peer-to-peer-omgeving en communiceren zij rechtstreeks met de Fiery EX4112/4127.

Als u SMB-afdrukken inschakelt, kan de Fiery EX4112/4127 worden weergegeven in het netwerk, zodat Windows-clients naar een specifieke afdrukverbinding (afdrukwachtrij, blokkeringswachtrij of directe verbinding) kunnen afdrukken op de Fiery EX4112/4127 zonder gebruik te hoeven maken van andere netwerksoftware. Windows-afdrukken verloopt via TCP/IP. U moet TCP/IP configureren op de Fiery EX4112/4127 en op alle computers die SMB-afdrukken gebruiken.

Nadat u SMB-afdrukken hebt ingeschakeld op de Fiery EX4112/4127, kunt u de Windows- of SMB-verbinding instellen en het printerstuurprogramma installeren via één enkele procedure. Raadpleeg [“Printerstuurprogramma's installeren via Aanwijzen en afdrukken”](#) op pagina 9 voor meer informatie.

Afdrukverbindingen via standaard-TCP/IP-poorten (RAW of LPR) voltooien

Nadat u het PostScript-printerstuurprogramma en de printerdefinitiebestanden hebt geïnstalleerd, kunt u als volgt de standaard-TCP/IP-poortverbinding (RAW of LPR) toevoegen of de instelling ervan configureren:

- Bereid de Fiery EX4112/4127 voor, zodat afdruktaken kunnen worden ontvangen met behulp van de protocollen voor de standaard-TCP/IP-poortverbinding (RAW of LPR). Raadpleeg [Configuratie en instellingen](#) voor meer informatie.
- Schakel afdrukken via LPD of poort 9100 in vanaf de Fiery EX4112/4127. Raadpleeg [Configuratie en instellingen](#) voor meer informatie.
- Configureer de computer voor de TCP/IP-verbinding.

Vraag voordat u de volgende procedure voltooit de systeembeheerder om het IP-adres dat aan de Fiery EX4112/4127 is toegewezen.

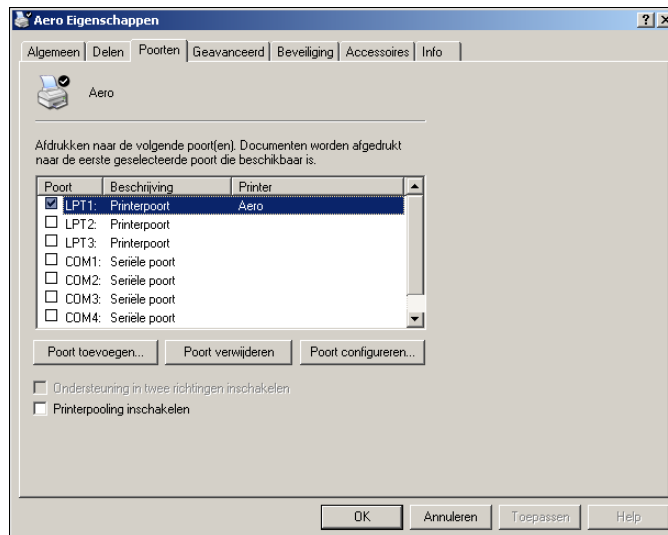
Het TCP/IP-protocol moet op de Windows-computer zijn geïnstalleerd. Voor poort 9100 kunt u via één procedure de verbinding instellen en het printerstuurprogramma installeren.

OPMERKING: U kunt de LPR-poortverbinding ook instellen door Afdrukservices voor UNIX te installeren, een invoegtoepassing van Windows die met Windows 2000/XP/Server 2003/Vista/Server 2008 wordt meegeleverd. Raadpleeg de documentatie van uw Windows-systeem voor meer informatie.

DE STANDAARD-TCP/IP-POORTVERBINDING (RAW OF LPR) INSTELLEN VOOR WINDOWS

OPMERKING: In de volgende procedures worden schermafbeeldingen uit Windows 2000 gebruikt.

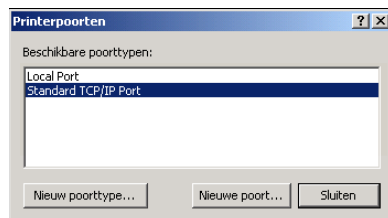
- 1 **Windows 2000:** klik op **Start**, wijs **Instellingen** aan en klik op **Printers**.
Windows XP: klik op **Start** en kies **Printers en faxapparaten**.
Windows Server 2003: klik op **Start**, kies **Configuratiescherm** en vervolgens **Printers en faxapparaten**.
Windows Vista/Server 2008: klik op de startknop, kies **Configuratiescherm** en dubbelklik vervolgens op **Printers**.
- 2 Klik met de rechtermuisknop op het pictogram van het printerstuurprogramma van de Fiery EX4112/4127 en kies **Eigenschappen**.

3 Klik op het tabblad Poorten.**4 Klik op Poort toevoegen om een nieuwe poort toe te voegen.**

Ga door naar stap 11 om de poortinstellingen te wijzigen.

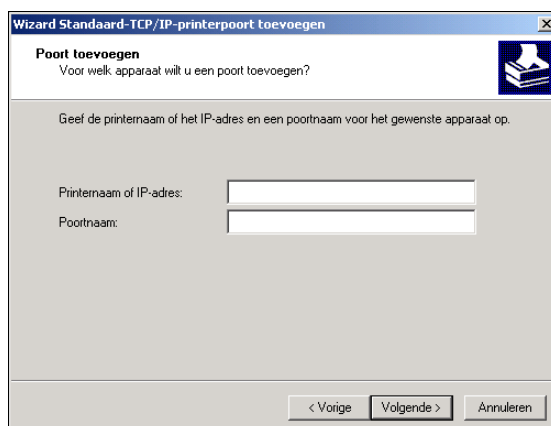
5 Windows 2000/XP/Server 2003: selecteer Standard TCP/IP Port in de lijst Beschikbare poorttypen en klik op Nieuwe poort.

Windows Vista/Server 2008: dubbelklik in de lijst op Standard TCP/IP Port.



De wizard Standaard-TCP/IP-printerpoort toevoegen wordt weergegeven.

6 Klik op Volgende.

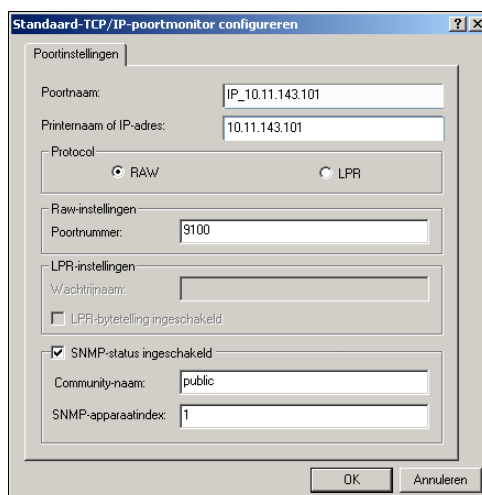
7 Typ het IP-adres van de Fiery EX4112/4127.**8 Klik op Volgende.****9 zorg dat de generieke netwerkkaart als standaard is geselecteerd voor het apparaattype en klik op Volgende.****10 Klik op Voltoeien om het dialoogvenster Wizard Standaard-TCP/IP-printerpoort toevoegen te sluiten en klik vervolgens in het dialoogvenster Printerpoorten op Sluiten.**

Ga door naar [stap 11](#) als u de standaardinstelling wilt wijzigen.

Als u de standaardinstelling niet wilt wijzigen, is de instelling nu voltooid.

11 Klik op Poort configureren op het tabblad Poorten in het dialoogvenster Eigenschappen.

Het dialoogvenster Standaard-TCP/IP-poortmonitor configureren wordt weergegeven.



- 12 Als u LPD-afdrukken wilt gebruiken, selecteert u LPR onder Protocol en LPR-bytetelling ingeschakeld onder LPR-instellingen.**

OPMERKING: U kunt ook doorgaan zonder de optie LPR-bytetelling ingeschakeld te selecteren.

Als u afdrukken via poort 9100 wilt gebruiken, selecteert u de optie Raw onder Protocol.

Het poortnummer 9100 wordt automatisch weergegeven onder Raw-instellingen. Dit is het standaardpoortnummer. U kunt afdrukken naar de printerverbinding die is geselecteerd voor poort 9100-afdrukken op de Fiery EX4112/4127.

Raadpleeg de volgende stap voor het opgeven van een specifiek poortnummer.

- 13 Typ de naam van de afdrukverbinding.**

Voor LPR voert u print of hold in voor Wachtrijnaam of de gepubliceerde virtuele printernaam. De directe verbinding wordt niet ondersteund voor LPR-afdrukken.

Voor Poort 9100 moet u de volgende poortnummers typen voor elke afdrukverbinding onder Raw-instellingen:

Fiery EX4112/4127-standaard: 9100

direct: 9101

print: 9102

hold: 9103

OPMERKING: Typ het nummer *exact* zoals weergegeven.

- 14 Klik op OK om het dialoogvenster Standaard TCP/IP-poortmonitor configureren te sluiten.**

OPMERKING: De Fiery EX4112/4127 ondersteunt LPR-afdrukken in de IPv6-omgeving. LPR-afdrukken wordt ondersteund op een Windows XP/Server 2003-computer via een opdrachtregel, maar andere methoden werken mogelijk ook.

- 15 Klik op Toepassen en vervolgens op OK.**

IPP-verbindingen voltooien

Als u IPP (Internet Printing Protocol) gebruikt, worden afdruktaken via het internet naar de Fiery EX4112/4127 verzonden.

Voer, voordat u begint, de volgende taken uit:

- Zorg dat de Fiery EX4112/4127 is geconfigureerd voor TCP/IP- en IPP-afdrukken.
Raadpleeg de Help van WebTools Configure voor meer informatie.
- Geef op uw computer de afdrukbestemming op.



OPMERKING: IPP-via-SSL-verbindingen worden ondersteund.

IPP-AFDRUKKEN INSTELLEN IN WINDOWS

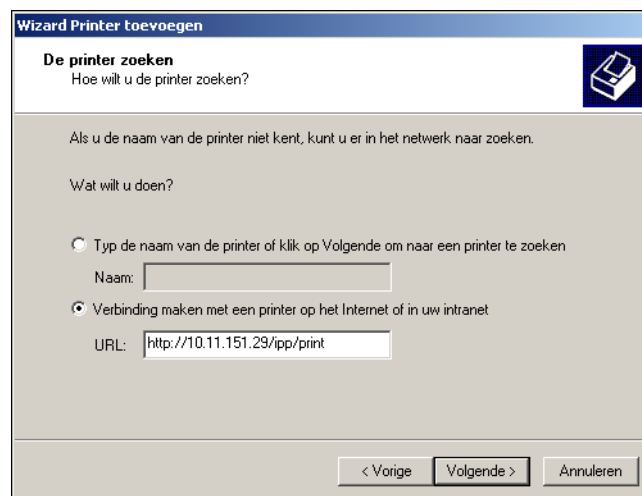
- 1 Windows 2000:** klik op Start, wijs Instellingen aan en klik op Printers.
Windows XP: klik op Start en kies Printers en faxapparaten.
Windows Server 2003: klik op Start, kies Configuratiescherm en vervolgens Printers en faxapparaten.
Windows Vista: klik op de startknop, kies Configuratiescherm en dubbelklik vervolgens op Printers.
Windows Server 2008: klik op de startknop, kies Configuratiescherm en dubbelklik op Printers onder Klassieke weergave.
- 2 Windows 2000/XP:** dubbelklik op het pictogram Printer toevoegen en klik op Volgende.
Windows Server 2003: kies Een printer toevoegen en klik op Volgende.
Windows Vista/Server 2008: klik op Een printer toevoegen.
- 3 Windows 2000/XP/Server 2003:** selecteer Netwerkprinter en klik op Volgende.
Windows Vista: selecteer Een netwerkprinter toevoegen.
Windows Server 2008: selecteer Netwerkprinter, draadloze printer of Bluetooth-printer toevoegen.
- 4 Windows 2000/XP/Server 2003/Vista:** selecteer Verbinding maken met een printer op het internet of op uw intranet.
Windows Server 2008: als het zoeken naar de printer lang duurt, klikt u op Stoppen en vervolgens op The printer that I want isn't listed (De printer die ik wil staat niet in de lijst).

- 5 **Windows 2000/XP/Server 2003/Vista:** typ in het veld URL het IP-adres of de DNS-naam van de Fiery EX4112/4127 gevolgd door ipp/ en vervolgens de naam van de verbinding (hold, direct of print).

http://10.10.10.150/ipp/print verzendt de taak bijvoorbeeld naar de afdrukwachtrij op de Fiery EX4112/4127.

Voor IPP via SSL typt u https in plaats van http.

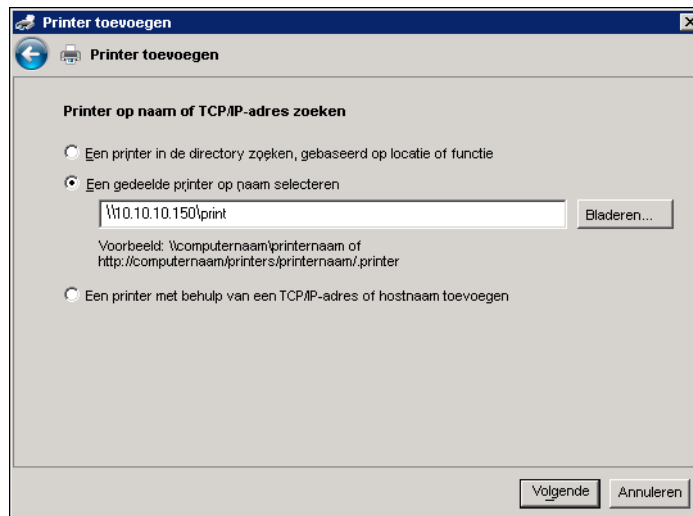
OPMERKING: Het gedeelte ipp/print in het voorbeeld is hoofdlettergevoelig.



Windows Server 2008: klik op Een gedeelde printer op naam selecteren en typ in het veld URL het IP-adres of de DNS-naam van de Fiery EX4112/4127 gevolgd door de naam van de verbinding (hold, direct of print).

OPMERKING: \\10.10.10.150\print of \\DNS-naam\print verzendt de taak bijvoorbeeld naar de afdrukwachtrij op de Fiery EX4112/4127.

OPMERKING: De URL voor de kopieermachine is niet hoofdlettergevoelig.



6 Windows 2000/XP/Server 2003/Vista: klik op Volgende.

Het dialoogvenster Verbinding maken met printer wordt weergegeven.

Windows Server 2008: klik op Volgende.

7 Windows 2000/XP/Server 2003/Vista: klik op OK.

Het dialoogvenster Wizard Printer toevoegen wordt weergegeven.

Windows Server 2008: klik op Stuurprogramma installeren.

8 Als u de PostScript- of PCL-printer voor de eerste keer installeert, volgt u de procedure [“De PostScript- of PCL-afdrukverbinding voor Windows installeren en voltooiën”](#) op pagina 14, stap 9.

9 Geef aan of u de Fiery EX4112/4127 wilt instellen als de standaardprinter en klik op Volgende.

10 Klik op Voltooiën.

INSTALLLEERBARE OPTIES CONFIGUREREN

Nadat het printerstuurprogramma is geïnstalleerd, moet u de Fiery EX4112/4127 configureren voor de opties die zijn geïnstalleerd op de kopieermachine zodat de Fiery EX4112/4127 optimaal gebruik kan maken van de opties van de kopieermachine. U kunt de opties handmatig configureren. Voor de TCP/IP-netwerkverbindingen kunt u de functie Tweerichtingscommunicatie gebruiken om de opties automatisch te configureren.

Installeerbare opties handmatig configureren

In de volgende procedures wordt beschreven hoe u de Fiery EX4112/4127 handmatig configureert voor de opties die zijn geïnstalleerd op de kopieermachine. De procedures voor alle Windows-platformen zijn min of meer gelijk. Bij verschillen wordt dit aangegeven in de tekst. Meer informatie over de afdrুকinstellingen die deze opties gebruiken, vindt u in [Afdrukopties](#).

Wanneer u de installeerbare opties handmatig configureert, moet u ervoor zorgen dat de instellingen overeenkomen met de werkelijke configuratie van de Fiery EX4112/4127 en de kopieermachine. Anders komen de afdrুকopties die worden weergegeven in het printerstuurprogramma mogelijk niet overeen met de werkelijk beschikbare afdrুকopties.

OPTIES HANDMATIG CONFIGUREREN VANUIT HET POSTSCRIPT-PRINTERSTUURPROGRAMMA

- 1 **Windows 2000:** klik op Start, wijs Instellingen aan en klik op Printers.
Windows XP: klik op Start en kies Printers en faxapparaten.
Windows Server 2003: klik op Start, kies Configuratiescherm en vervolgens Printers en faxapparaten.
Windows Vista/Server 2008: klik op de startknop, kies Configuratiescherm en dubbelklik vervolgens op Printers.
- 2 Selecteer in het venster Printers het pictogram voor het PostScript- of PCL-printerstuurprogramma van de Fiery EX4112/4127.
- 3 **PostScript-stuurprogramma:** kies Eigenschappen in het menu Bestand.
PCL-stuurprogramma: kies Voorkeursinstellingen voor afdrucken in het menu Bestand.
- 4 Klik op het tabblad Accessoires.
- 5 Selecteer een geïnstalleerde optie in de lijst Beschikbare opties.
- 6 Klik op Toevoegen om de optie te verplaatsen naar de lijst Geïnstalleerde opties.
- 7 Klik op Toepassen in het dialoogvenster Eigenschappen of Voorkeursinstellingen.
- 8 Klik op OK.

Geïnstalleerde opties automatisch configureren en instellingen voor afdrukopties automatisch bijwerken

Als u met een TCP/IP-netwerk werkt, kunt u het printerstuurprogramma automatisch bijwerken aan de hand van de opties die op de kopieermachine zijn geïnstalleerd. Bij de eerste installatie van het printerstuurprogramma hebben de opties de standaardinstellingen die zijn geconfigureerd in Instelling van de Fiery EX4112/4127. Wanneer u het printerstuurprogramma bijwerkt met de functie Tweerichtingscommunicatie, stelt u het printerstuurprogramma in staat de instellingen over te nemen van de Fiery EX4112/4127.

TWEERICHTINGSCOMMUNICATIE INSCHAKELEN

- 1 **Windows 2000:** klik op Start, wijs Instellingen aan en klik op Printers.
Windows XP: klik op Start en kies Printers en faxapparaten.
Windows Server 2003: klik op Start, kies Configuratiescherm en vervolgens Printers en faxapparaten.
Windows Vista/Server 2008: klik op de startknop, kies Configuratiescherm en dubbelklik vervolgens op Printers.
- 2 Selecteer in het venster Printers het pictogram voor het PostScript- of PCL-printerstuurprogramma van de Fiery EX4112/4127.
- 3 **PostScript-stuurprogramma:** kies Eigenschappen in het menu Bestand.
PCL-stuurprogramma: kies Voorkeursinstellingen voor afdrucken in het menu Bestand.
- 4 Klik op het tabblad Accessoires.
- 5 Selecteer Tweerichtingscommunicatie.
- 6 Typ het IP-adres of de DNS-naam van de Fiery EX4112/4127.
- 7 Schakel Fiery Driver bijwerken bij openen in als u wilt dat de huidige standaardinstellingen van de printer worden weergegeven wanneer u het printerstuurprogramma opent.
- 8 Klik op Bijwerken.

OPMERKING: U kunt controleren of tweerichtingscommunicatie is ingeschakeld door op het tabblad Info te klikken en te controleren of de naam van de Fiery EX4112/4127 en andere serverinformatie worden weergegeven.

- 9 **Als u na het afdrucken van de taak een kennisgeving via e-mail wilt ontvangen, selecteert u Melding via e-mail inschakelen en geeft u het e-mailadres op waarnaar een kennisgeving moet worden verzonden.**

U ontvangt een e-mailwaarschuwing als zich fouten voordoen tijdens het afdrucken.

OPMERKING: Melding via e-mail inschakelen wordt alleen weergegeven als de e-mailservice in Instelling is ingeschakeld. Raadpleeg *Configuratie en instellingen* voor meer informatie.

- 10 **Klik op het tabblad Geavanceerd en schakel de optie Geavanceerde afdrukfuncties inschakelen uit.**
- 11 **Klik op Toepassen in het dialoogvenster Eigenschappen of Voorkeursinstellingen.**
- 12 **Klik op OK.**

HULPPROGRAMMA'S VOOR AFDrukKEN

Naast het afdrukken van taken vanuit het printerstuurprogramma van de Fiery EX4112/4127, kunt u ook taken afdrukken met de volgende hulpprogramma's:

- Job Monitor

U kunt informatie weergeven over de afdruktaken die zijn verzonden naar de Fiery EX4112/4127.

OPMERKING: Job Monitor wordt automatisch geïnstalleerd als u het printerstuurprogramma kiest om op uw computer te installeren. Als u Job Monitor wilt gebruiken, moet u dit hulpprogramma eerst inschakelen in het printerstuurprogramma. Raadpleeg [pagina 31](#) voor meer informatie.

- E-mailservice

U kunt taken naar de Fiery EX4112/4127 verzenden in de vorm van e-mailbijlagen.

U kunt op de volgende manieren afdrukken naar de Fiery EX4112/4127:

- USB-apparaat
- FTP-afdrukken

De verbinding voor Job Monitor configureren

Met Job Monitor kunt u de status van Fiery EX4112/4127's controleren en informatie weergeven over de afdruktaken die hiernaar worden verstuurd.



Raadpleeg de Help van Job Monitor voor meer informatie over het gebruik van Job Monitor.

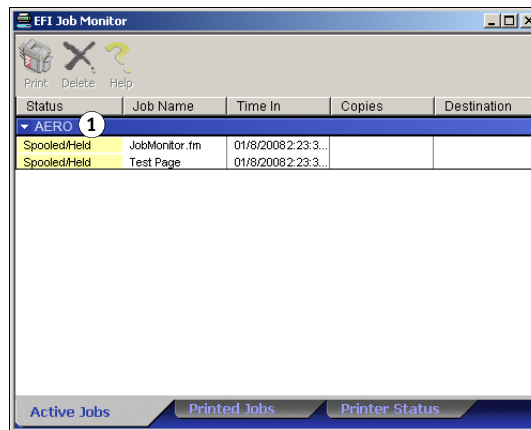
DE VERBINDING MET DE FIERY EX4112/4127'S CONFIGUREREN

- 1 **Windows 2000:** klik op Start, wijs Instellingen aan en klik op Printers.
Windows XP: klik op Start en kies Printers en faxapparaten.
Windows Server 2003: klik op Start, kies Configuratiescherm en vervolgens Printers en faxapparaten.
Windows Vista/Server 2008: klik op de startknop, kies Configuratiescherm en dubbelklik vervolgens op Printers.
- 2 Selecteer in het venster Printers het pictogram voor het printerstuurprogramma van de Fiery EX4112/4127.
- 3 Klik met de rechtermuisknop op het pictogram van de Fiery EX4112/4127 en kies Voorkeursinstellingen.


- 4 Klik op het tabblad Fiery-afdrukken.
- 5 Klik op het pictogram Printer.
- 6 Selecteer de optie Mijn afdruktaak controleren.

Wanneer u de eerste afdruktaak naar de Fiery EX4112/4127 verzendt, opent Job Monitor een hulpprogrammavenster en wordt verbinding gemaakt met de Fiery EX4112/4127. Wanneer u printerstuurprogramma's hebt geïnstalleerd en geconfigureerd voor meer dan één kopieermachine, maakt Job Monitor automatisch verbinding met alle Fiery EX4112/4127's.

1 Server



- 7 Klik op Bijwerken rechts bovenaan op het tabblad Printer.
- 8 Klik op OK om het venster Voorkeursinstellingen voor afdrukken te sluiten.

Het pictogram Job Monitor () verschijnt op het bureaublad en in de taakbalk van Windows op uw computer.

E-mailservice

Met een e-mailservice kunt u controleren hoe de Fiery EX4112/4127 uw bestaande e-mailinfrastructuur gebruikt. U kunt ook afdrukken naar externe locaties en firewalls omzeilen. Een e-mailservice is niet toepassings specifiek. U kunt elke e-mailconfiguratie gebruiken.

De Fiery EX4112/4127 ondersteunt ook interne adresboeken. Beheerders kunnen adressen in adresboeken ophalen, toevoegen, verwijderen en wissen door een verzoek via e-mail te versturen. Raadpleeg [Configuratie en instellingen](#) voor meer informatie over adresboeken.



Raadpleeg de Help van WebTools Configure voor het instellen van een e-mailservice.

U kunt de e-mailservice op de volgende manieren gebruiken:

- Een taak afdrukken vanuit een e-mailtoepassing

Als u wilt afdrukken via een e-mailclient, verzendt u een bestand als een e-mailbijlage.

De e-mailservice haalt het bestand op en verzendt het naar de Fiery EX4112/4127.

Het bestand in de bijlage kan elke indeling hebben die door de Fiery EX4112/4127 wordt herkend (PostScript, PDF of TIFF).

OPMERKING: Een e-mailservice kan geen bestanden met de extensie .vbs, .exe of .bat verwerken.

- Taken beheren met een e-mailtoepassing

U kunt uw afdruktaken beheren door via e-mail opdrachten naar de Fiery EX4112/4127 te verzenden.

Afdrukken via een e-mailclient

U kunt afdruktaken met uw e-mailtoepassing als e-mailbijlage naar de Fiery EX4112/4127 sturen. Als u een e-mail met een bijlage verstuurt, wordt het bestand door de e-mailservice opgehaald en naar de afdrukwachtrij op de Fiery EX4112/4127 verzonden. Het bestand moet een indeling hebben die door de Fiery EX4112/4127 wordt ondersteund.

Alle gebruikers kunnen in principe afdrukken via een e-mailclient, behalve wanneer het adresboek voor afdrukken door de beheerder is ingesteld. Als uw e-mailadres niet in het adresboek voor afdrukken voorkomt, kunt u geen bestanden via e-mail naar de Fiery EX4112/4127 sturen. Raadpleeg [Configuratie en instellingen](#) voor meer informatie over adresboeken.

Wanneer Gebruikersauthenticatie ingesteld is op de Fiery EX4112/4127, moet de e-mailbijlage de juiste gebruikersnaam en het juiste wachtwoord hebben wanneer het via e-mail afdrukken wordt afgedrukt. Wanneer u de e-mailbijlage maakt met het printerstuurprogramma van de Fiery EX4112/4127, typt u de gebruikersnaam en het wachtwoord in het tabblad Taakeigenschappen van het printerstuurprogramma. De gebruikersnaam en het wachtwoord moeten overeenkomen met de gebruikersnaam en het wachtwoord die de beheerder heeft gedefinieerd in het gedeelte Gebruikers en groepen van Configure. Raadpleeg de Help van WebTools Configure voor informatie over Gebruikers en groepen.



OPMERKING: De directe verbinding wordt niet ondersteund door de functie voor e-mailclients.

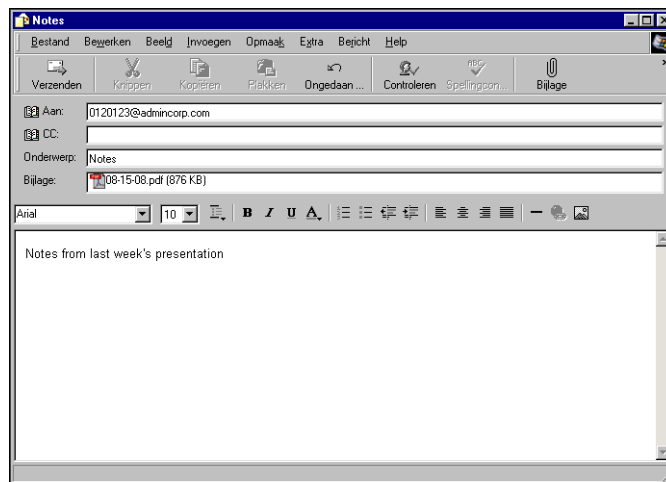
OPMERKING: In de volgende schermafdrucken is de e-mailtoepassing Microsoft Outlook gebruikt.

AFDRUKKEN VIA EEN E-MAILCLIENT

- 1 **Open uw e-mailtoepassing.**
- 2 **Typ het e-mailadres van de Fiery EX4112/4127 op de regel Aan.**
- 3 **Typ de gewenste tekst op de onderwerpregel of laat deze leeg.**
- 4 **Voeg het bestand bij dat u wilt afdrucken.**

Het bestand in de bijlage kan elke indeling hebben die door de Fiery EX4112/4127 wordt herkend (EPS, PostScript, PCL, PDF of TIFF).

OPMERKING: Als uw bijlage de maximale bestandsgrootte overschrijdt die door de beheerder van uw e-mailsysteem is ingesteld, wordt de e-mail niet verzonden.



- 5 **U kunt ook tekst in het tekstgebied van het bericht typen. Deze tekst wordt samen met het bestand afgedrukt.**

OPMERKING: E-mailberichten in HTML-indeling worden niet ondersteund en worden mogelijk niet afgedrukt zoals deze worden weergegeven op het externe werkstation. Verzend e-mailberichten als tekst zonder opmaak.

- 6 **Verzend de e-mail.**

Het bestand wordt naar de Fiery EX4112/4127 verzonden en de taak wordt afgedrukt. Nadat de Fiery EX4112/4127 de taak heeft ontvangen, ontvangt u per e-mail een kennisgeving dat de afdruktaak is geaccepteerd. In deze e-mail wordt een taakidentificatie (ID) vermeld. Gebruik de taakidentificaties om taken te beheren met e-mailopdrachten (raadpleeg de volgende sectie). In de kennisgeving worden alle fouten aangegeven die zich op dat moment eventueel hebben voorgedaan op de kopieermachine.

Nadat de taak is afgedrukt, wordt een tweede kennisgeving verzonden met de mededeling dat de taak met goed gevolg is afgedrukt.

Afdruktaken beheren met e-mailopdrachten

U kunt uw afdruktaken beheren door via e-mail opdrachten naar de Fiery EX4112/4127 te verzenden. U kunt een taak annuleren, de taakstatus bekijken en Help-informatie over een taak openen. Als u een opdracht verzendt, stuurt de Fiery EX4112/4127 een e-mailbericht terug.

AFDRUKTAKEN BEHEREN MET E-MAILOPDRACHTEN

1 Typ in uw e-mailtoepassing het e-mailadres van de Fiery EX4112/4127 op de regel Aan.

2 Typ een van de volgende opdrachten in de onderwerpregel:

Als u de status van een taak wilt controleren, typt u #JobStatus<taak-ID> op de onderwerpregel.

U ontvangt dan een antwoord op uw taakstatusverzoek. U kunt de statusgegevens van een taak alleen opvragen als u de desbetreffende taak zelf hebt verzonden of als u een beheerder bent.

Als u een taak wilt annuleren, typt u #CancelJob<taak-ID> op de onderwerpregel.

U ontvangt dan een kennisgeving waarin wordt vermeld dat de taak is geannuleerd en niet is afgedrukt op de Fiery EX4112/4127. U kunt de taak alleen annuleren als u de desbetreffende taak zelf hebt verzonden of als u een beheerder bent.

Als u Help-informatie wilt opvragen, typt u #Help op de onderwerpregel.

U ontvangt dan een e-mailbericht met de koppelingen die u kunt gebruiken om taken te annuleren, de taakstatus te controleren en adresboeken te zoeken en te beheren. Klik op een van de koppelingen om een opdracht uit te voeren.

3 Verzend de e-mail naar de Fiery EX4112/4127.

Afdrukken vanaf een USB-apparaat

U kunt bestanden op een USB-apparaat afdrukken naar de Fiery EX4112/4127. U doet dit door bestanden op het USB-apparaat op te slaan en deze rechtstreeks te downloaden naar de Fiery EX4112/4127. U kunt bestanden afdrukken die afkomstig zijn van een Windows-computer.

U kunt bestanden automatisch afdrukken vanaf een USB-apparaat naar een van de standaardafdrukwachtrijen op de Fiery EX4112/4127 (afdrukwachtrij, blokkeringswachtrij of directe verbinding) of naar gepubliceerde virtuele printers. Raadpleeg uw beheerder om na te gaan of deze verbindingen zijn gepubliceerd in Instelling. Raadpleeg *Hulpprogramma's* voor meer informatie over virtuele printers.

Vraag aan uw beheerder om de gepaste opties te configureren voordat u bestanden afdrukt vanaf een USB-apparaat. Raadpleeg *Configuratie en instellingen* voor meer informatie over het configureren van de gepaste opties.

Automatisch afdrukken

Als u automatisch wilt afdrukken naar de afdrukwachtrij, blokkeringswachtrij of directe verbinding, of naar gepubliceerde virtuele printers met de instelling Alle afdrukken, moet u op uw USB-apparaat mappen instellen met de namen Print, Hold en Direct en de namen van eventuele gepubliceerde virtuele printers. Wanneer u het USB-apparaat aansluit op een USB-poort van de Fiery EX4112/4127, worden de bestanden in deze mappen automatisch verzonden naar de overeenkomstige wachtrijen.

BESTANDEN AFDrukKEN VANAF HET USB-APPARAAT



1 Configureer de USB-afdrukopties in Instelling.

Raadpleeg de Help van Configure voor meer informatie.

2 Maak mappen in het hoofdniveau van het USB-apparaat met de namen Print, Hold en Direct.

3 Sla de bestanden (PS, EPS, PCL, TIFF en PDF) van de computer van de gebruiker op het USB-apparaat op.

Bestanden die zijn gekopieerd naar de mappen Print, Hold en Direct worden automatisch gedownload naar de overeenkomstige afdrukverbinding op de Fiery EX4112/4127 wanneer u het USB-apparaat aansluit op de Fiery EX4112/4127. Bestanden die zijn gekopieerd naar het hoofdniveau van het USB-apparaat worden gedownload naar de afdrukwachtrij.

4 Verwijder het USB-apparaat van de computer en sluit het aan op de USB-poort op de Fiery EX4112/4127.

Raadpleeg *Configuratie en instellingen* voor de plaats van de USB-poort.



Zorg dat u het USB-apparaat op de juiste manier uitschakelt voordat u de verbinding met de computer verbreekt.

FTP-afdrukken

Als FTP-services zijn ingeschakeld op de Fiery EX4112/4127, is de Fiery EX4112/4127 ingesteld als een FTP-server. U kunt taken verzenden naar de Fiery EX4112/4127 met FTP-afdrukken. Raadpleeg [Configuratie en instellingen](#) voor meer informatie over het configureren van FTP-services.

U kunt om het even welke FTP-clientsoftware gebruiken. Voordat u FTP-afdrukken kunt gebruiken, heeft de FTP-clientsoftware de volgende informatie nodig (raadpleeg uw beheerder):

- IP-adres of DNS-naam van de Fiery EX4112/4127
- Directory of pad waarnaar de taak moet worden verzonden, bijvoorbeeld de afdrukwachtrij, de blokkeringswachtrij of gepubliceerde virtuele printers (indien ondersteund)

OPMERKING: U kunt niet afdrukken naar de directe verbinding met FTP-afdrukken.

- Gebruikersnaam en wachtwoord (indien vereist)

U kunt bestanden met de indelingen PostScript (PS), Printer Control Language (PCL), Tagged Image File Format (TIFF) en Portable Document Format (PDF) verzenden naar de Fiery EX4112/4127. EPS-bestanden (Encapsulated PostScript) worden niet ondersteund voor FTP-afdrukken.

BESTANDEN AFDRUKKEN NAAR DE FIERY EX4112/4127 MET HET FTP-PROTOCOL

1 Maak verbinding met de Fiery EX4112/4127 via uw FTP-clientsoftware.

De mappen die overeenkomen met de afdrukwachtrij en de blokkeringswachtrij worden weergegeven. De mappen voor gepubliceerde virtuele printers worden eveneens weergegeven.

2 Navigeer naar de map die overeenkomt met de afdrukverbinding of de gepubliceerde virtuele printer.

3 Upload uw taak naar de gewenste map.

Nadat de taak is afgedrukt, wordt deze verwijderd van de Fiery EX4112/4127.

AFDRUKKEN

In dit hoofdstuk wordt beschreven hoe u afdrukt naar de Fiery EX4112/4127. U kunt afdrukken vanaf een Windows-computer in een netwerk of vanaf een zelfstandige computer via Windows-afdrukken (WINS). U kunt ook afdrukken naar een bestand om dit externe locatie af te drukken (raadpleeg “Bestanden opslaan om op een externe locatie af te drukken” op pagina 58). Daarnaast kunt u bepaalde typen bestanden naar de Fiery EX4112/4127 downloaden met behulp van de WebTool Documenten (raadpleeg [Hulpprogramma's](#)) en Command WorkStation (raadpleeg [Hulpprogramma's](#)) en documenten afdrukken met Hot Folders (raadpleeg [Hulpprogramma's](#)) en E-mailservices (raadpleeg “E-mailservice” op pagina 32).

Raadpleeg [Configuratie en instellingen](#) voor informatie over het instellen van de Windows-omgeving voor afdrukken via Windows-servers die zijn aangesloten op de Fiery EX4112/4127. Raadpleeg [Afdrukverbindingen instellen](#) voor meer informatie over het maken van verbinding met de Fiery EX4112/4127 via het netwerk. Raadpleeg [Printerstuurprogramma's installeren](#) voor meer informatie over het installeren van printerstuurprogramma's.

OPMERKING: In de volgende procedures worden schermafbeeldingen uit Windows XP gebruikt, tenzij anders aangegeven.

Afdrukken vanuit toepassingen

Nadat u het printerstuurprogramma van de Fiery EX4112/4127 hebt geïnstalleerd en de juiste poort hebt geconfigureerd, kunt u rechtstreeks afdrukken vanuit de meeste Windows-toepassingen. Stel de afdrukopties in voor de taak en kies Afdrukken in uw toepassing.

Afdrukopties instellen en afdrukken

Als u wilt afdrukken vanaf Windows-platformen, installeert u het PostScript-printerstuurprogramma of PCL-printerstuurprogramma. Raadpleeg [Printerstuurprogramma's installeren](#) voor instructies. U moet de opties configureren op het tabblad Geavanceerd van het printerstuurprogramma nadat de installatie is voltooid, zoals beschreven op [pagina 14](#).

Als u afdrukt naar een virtuele printer, is het mogelijk dat u bepaalde afdrukopties niet kunt instellen, afhankelijk van de configuratie van de virtuele printer.

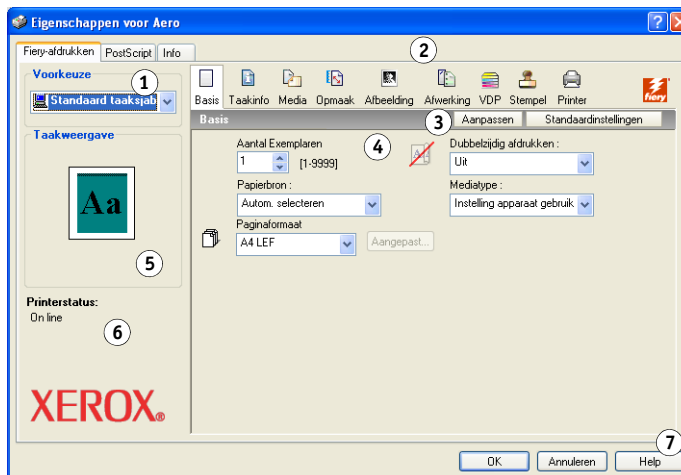
In de volgende procedures wordt uitgelegd hoe u het printerstuurprogramma kunt gebruiken om afdrukopties op te geven voor een bepaalde taak en de taak af te drukken op de Fiery EX4112/4127. U kunt ook de standaardafdrukinstellingen opgeven via het stuurprogramma. Raadpleeg [Afdrukopties](#) voor meer informatie over specifieke afdrukopties.

OPMERKING: In de volgende procedures worden schermafbeeldingen uit Windows XP gebruikt. Het is mogelijk dat de interface enigszins verschilt wanneer u het PostScript- of het PCL-printerstuurprogramma gebruikt. Belangrijke verschillen worden aangestipt.

AFDRUKOPTIES VOOR EEN SPECIFIEKE WINDOWS-AFDRUKTAAK INSTELLEN MET BEHULP VAN HET PCL-OF POSTSCRIPT-PRINTERSTUURPROGRAMMA

- 1 Kies Afdrukken in de toepassing waarmee u werkt.
- 2 Selecteer de Fiery EX4112/4127 als uw printer en klik op Eigenschappen.
- 3 Klik op het tabblad Fiery-afdrukken.

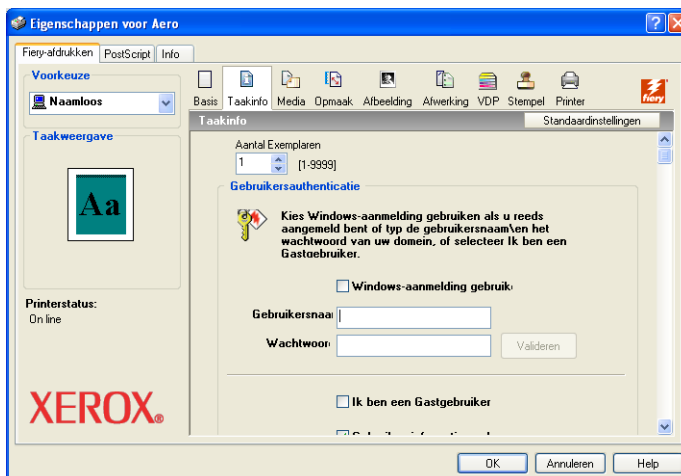
- 1 Voorkeuzen (Taaksjablonen), zie Help
- 2 Afdrukoptie pictogrammen
- 3 Aanpassen (Snelkoppelingen), zie Help
- 4 Actief gebied
- 5 Taakweergave
- 6 Printerstatus
- 7 Help



Het tabblad Fiery-afdrukken is de plaats waar u alle veelgebruikte afdrukfuncties kunt beheeren.

OPMERKING: Het is mogelijk dat de ondersteunde tabbladen en afdrukopties verschillen al naar gelang u het Windows PostScript- of PCL-printerstuurprogramma gebruikt. Raadpleeg [Afdrukopties](#) voor een complete lijst met afdrukopties.

- 4 Klik op het pictogram Taakinfo.



5 Typ een gebruikersnaam en wachtwoord in het gebied Gebruikersauthenticatie.

De gebruikersnaam die u typt in het gebied Gebruikersauthenticatie kan uw netwerkdomein\gebruikersnaam of een lokale gebruikersnaam zijn. Vraag aan de systeembeheerder wat de vereisten zijn voor uw systeem.

Als u geen gebruikersnaam en wachtwoord hebt, schakelt u het selectievakje Ik ben een Gastgebruiker in. De afdrukserver moet zo geconfigureerd zijn dat afdrukken door gastgebruikers mogelijk is. Schakel anders het selectievakje Ik ben een Gastgebruiker uit.

Als u geen gebruikersnaam en wachtwoord voor het netwerk gebruikt, kunt u uw domein\gebruikersnaam en wachtwoord invoeren in de beschikbare velden. Klik op Valideren om de gebruikersnaam en het wachtwoord te valideren.

Als de optie Windows-aanmelding gebruiken is ingeschakeld, worden de gebruikersnaam en het wachtwoord voor het LDAP-domein gebruikt als een geauthenticeerde gebruikersnaam. Dit is alleen mogelijk als de gebruiker is aangemeld als domeingebruiker bij de Windows-computer.

Schakel het selectievakje Gebruikersinformatie opslaan in om uw gebruikersnaam en wachtwoord op te slaan.

6 Typ informatie in de velden Opmerking 1 en Opmerking 2.

Typ gebruikersgegevens en taakgegevens voor beheersdoeleinden of andere vereiste gegevens op uw locatie.

De operator kan de informatie die u in dit veld typt, bekijken en bewerken in Command WorkStation. Deze informatie wordt bovendien weergegeven in het takenlogboek.

Raadpleeg *Hulpprogramma's* voor meer informatie over Command WorkStation.

7 In het veld Instructies kunt u instructies voor de operator typen voor de taak.

Deze instructies worden weergegeven in Command WorkStation, maar worden niet in het takenlogboek vastgelegd. Deze instructies kunnen wel door de operator bewerkt worden.

8 Typ een wachtwoord in het veld Beveiligd afdrukken als u een beveiligde afdruktaak verstuurt.**9 Typ de afdelings-ID die voor uw groep is opgegeven.**

De afdelings-ID wordt toegewezen via het aanraakscherm van de kopieermachine. Raadpleeg de documentatie bij uw kopieermachine voor meer informatie.

10 Typ het wachtwoord voor uw afdeling.

Het wachtwoord van de afdeling wordt toegewezen via het aanraakscherm van de kopieermachine. Raadpleeg de documentatie bij uw kopieermachine voor meer informatie.

11 Klik op de overige afdrukoptie pictogrammen om de gewenste instellingen op te geven voor de afdruktaak en klik vervolgens op OK.

Deze afdrukopties zijn specifiek voor de Fiery EX4112/4127 en de kopieermachine. Deze opties hebben voorrang op de instellingen in de printerinstellingen op de Fiery EX4112/4127 maar kunnen in Command WorkStation worden gewijzigd. Raadpleeg [Afdrukopties](#) voor informatie over deze opties en de prioriteit van instellingen. Raadpleeg [Hulpprogramma's](#) voor meer informatie over Command WorkStation.

Sommige afdrukopties zijn alleen beschikbaar als een bepaalde installeerbare optie is geconfigureerd. Raadpleeg [Installeerbare opties configureren](#) voor informatie over het configureren van installeerbare opties.

Als u Standaardwaarde van printer kiest, wordt de taak afgedrukt volgens de instellingen die zijn geselecteerd in Instelling. Raadpleeg [Afdrukopties](#) voor meer informatie.

OPMERKING: Als u incompatibele afdrukinstellingen opgeeft, wordt het dialoogvenster Conflict weergegeven met instructies voor het oplossen van het conflict.

12 Klik op OK in de toepassing waarmee u werkt om uw afdruktaak te verzenden.

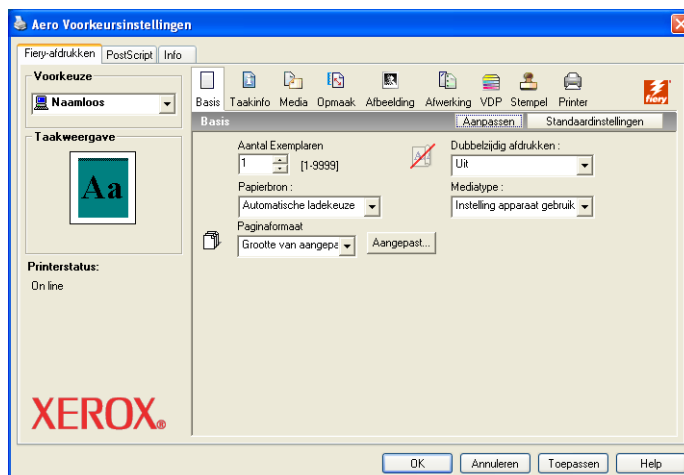
Controleer of de Fiery EX4112/4127 is geselecteerd als huidige printer.

OPMERKING: Sommige afdrukopties die u in een toepassing kunt selecteren, komen overeen met specifieke afdrukopties van de Fiery EX4112/4127 en de kopieermachine. In deze gevallen moet u de specifieke afdrukopties van de Fiery EX4112/4127 en de kopieermachine gebruiken. Deze opties worden weergegeven op het tabblad Fiery-afdrukken. Soms bereidt de toepassing het bestand niet correct voor op het afdrukken op de Fiery EX4112/4127, wat kan leiden tot een onverwachte afwerking, afdrukfouten of een langere verwerkingstijd.

OPMERKING: Wanneer de functie voor kennisgeving per e-mail in het printerstuurprogramma is ingeschakeld zoals beschreven in "[Tweerichtingscommunicatie inschakelen](#)" op pagina 30, kunt u een kennisgeving per e-mail krijgen nadat uw taak is afgedrukt of wanneer er afdrukfouten zijn opgetreden.

STANDAARDAFDRUKOPTIES VOOR WINDOWS-AFDRUKTAKEN INSTELLEN MET BEHULP VAN HET POSTSCRIPT-PRINTERSTUURPROGRAMMA

- 1 Windows 2000: klik op Start, wijs Instellingen aan en klik op Printers.
Windows XP: klik op Start en kies Printers en faxapparaten.
Windows Server 2003: klik op Start, kies Configuratiescherm en vervolgens Printers en faxapparaten.
Windows Vista/Server 2008: klik op de startknop, kies Configuratiescherm en dubbelklik vervolgens op Printers.
- 2 Klik met de rechtermuisknop op het pictogram van de Fiery EX4112/4127 en kies Voorkeursinstellingen voor afdrucken.
- 3 Als het tabblad Fiery-afdrucken niet wordt weergegeven, klikt u erop.



- 4 Geef de standaardinstellingen op voor uw afdruktaken, zoals beschreven op [pagina 39](#).
- 5 Klik op OK om het dialoogvenster te sluiten.

Watermerken toevoegen en bewerken

Het Windows-printerstuurprogramma biedt de functie Watermerken. Met deze functie kunt u: kiezen uit een lijst van beschikbare watermerken; nieuwe watermerken maken; de tekst, het lettertype, de lettergrootte, de donkerheid, de positie en de afdrukstand van het watermerk wijzigen; het momenteel geselecteerde watermerk verwijderen en andere instellingen opgeven. De watermerkfunctie is een stempel die de tekst van het document overschrijft.

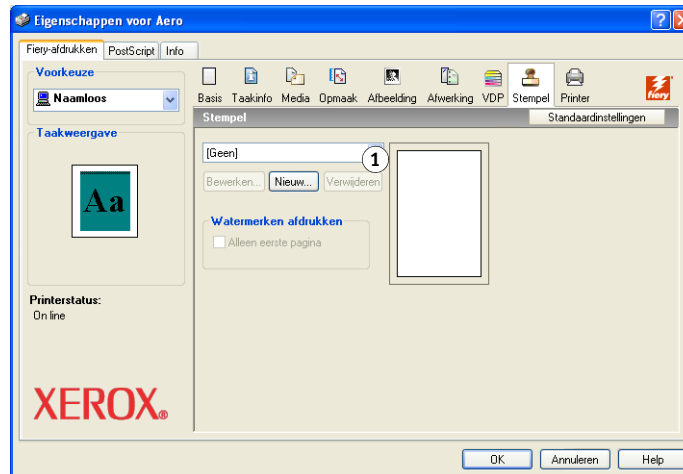


In de volgende procedure wordt beschreven hoe u watermerken kunt bewerken. Raadpleeg de Help van Driver voor meer informatie.

WATERMERKEN TOEVOEGEN EN BEWERKEN

1 Klik op het pictogram Stempel in het tabblad Fiery-afdrukken.

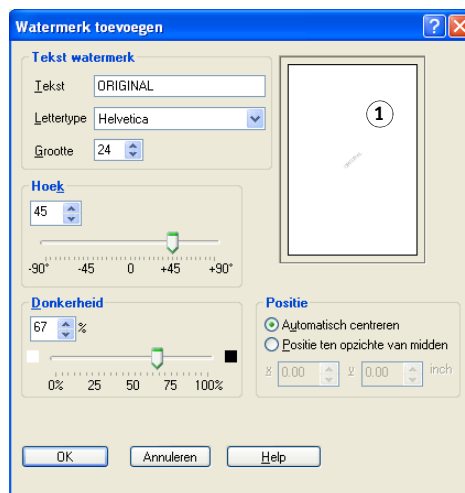
1 Selecteer een beschikbaar watermerk



2 Selecteer een watermerk in de lijst en klik op Bewerken.

Het dialoogvenster Watermerk bewerken wordt weergegeven.

1 Voorbeeldgebied



3 Geef het lettertype en de lettergrootte van de tekst op in het gebied Tekst watermerk.

4 Geef een hoek voor de watermerktekst op in het gebied Hoek.

U kunt ook klikken op één uiteinde van de watermerktekst in het voorbeeldgebied, de muisknop ingedrukt houden en de tekst naar de gewenste afdrukstand slepen.

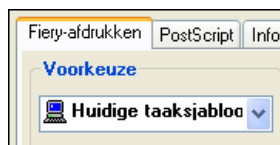
- 5 Geef een donkerheid voor het watermerk op in het gebied Donkerheid.
- 6 Geef de positie van de watermerktekst op in het gebied Positie.
U kunt ook klikken op het midden van de watermerktekst in het voorbeeldgebied, de muisknop ingedrukt houden en de tekst naar de gewenste positie slepen.
- 7 Klik op OK.
- 8 Geef op hoe de watermerktekst eruit moet zien op de afgedrukte uitvoer in het gebied Watermerken afdrukken.

Gebruik van voorinstellingen

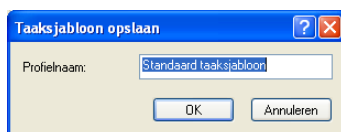
Door instellingen voor afdrুকopties op te slaan op de vaste schijf, kunt u specifieke instellingen voor een bepaalde taak laden als voorinstelling. U kunt ook voorinstellingen delen op een netwerk met de functies Importeren en Exporteren.

EEN VOORINSTELLING MAKEN

- 1 **Windows 2000:** klik op Start, wijs Instellingen aan en klik op Printers.
Windows XP: klik op Start en kies Printers en faxapparaten.
Windows Server 2003: klik op Start, kies Configuratiescherm en vervolgens Printers en faxapparaten.
Windows Vista/Server 2008: klik op de startknop, kies Configuratiescherm en dubbelklik vervolgens op Printers.
- 2 Klik met de rechtermuisknop op het pictogram van de Fiery EX4112/4127 en kies Voorkeursinstellingen voor afdrukken.
- 3 Klik op het tabblad Fiery-afdrukken.
- 4 Pas de afdrুকinstellingen naar wens aan op het tabblad Fiery-afdrukken.
- 5 Kies Huidige taaksjabloon opslaan bij Voorkeuze.



- 6 Voer een beschrijvende naam (maximaal 32 tekens) in voor de voorinstelling en klik op OK.



De voorinstelling wordt toegevoegd aan de lijst van beschikbare voorinstellingen.

De voorinstellingen zijn beschikbaar telkens als u het tabblad Fiery-afdrukken opent. Ze blijven op uw lokale schijf staan totdat u deze verwijdert.

EEN VOORINSTELLING KIEZEN VOOR AFDRUKTAKEN

Op het tabblad Fiery-afdrukken wordt aangegeven welke voorinstellingen, indien aanwezig, beschikbaar zijn voor alle afdruktaken.

- 1 Windows 2000: klik op Start, wijs Instellingen aan en klik op Printers.
Windows XP: klik op Start en kies Printers en faxapparaten.
Windows Server 2003: klik op Start, kies Configuratiescherm en vervolgens Printers en faxapparaten.
Windows Vista/Server 2008: klik op de startknop, kies Configuratiescherm en dubbelklik vervolgens op Printers.**
- 2 Klik met de rechtermuisknop op het pictogram van de Fiery EX4112/4127 en kies Voorkeursinstellingen voor afdrukken.**
- 3 Klik op het tabblad Fiery-afdrukken.**
- 4 Kies bij Voorkeuze een andere voorinstelling.**

De voorinstelling wordt gebruikt totdat u een andere selecteert.

OPMERKING: Wanneer u het tabblad Fiery-afdrukken opent vanuit het dialoogvenster Afdrukken van een toepassing en een voorinstelling selecteert, wordt de voorinstelling alleen gebruikt voor de huidige sessie van de toepassing.

Als de gewenste voorinstelling niet wordt weergegeven, maar u er eerder een reservekopie van hebt gemaakt (geëxporteerd), kunt u deze importeren en opnieuw gebruiken.

EEN VOORINSTELLING VERWIJDEREN

- 1 Windows 2000: klik op Start, wijs Instellingen aan en klik op Printers.
Windows XP: klik op Start en kies Printers en faxapparaten.
Windows Server 2003: klik op Start, kies Configuratiescherm en vervolgens Printers en faxapparaten.
Windows Vista/Server 2008: klik op de startknop, kies Configuratiescherm en dubbelklik vervolgens op Printers.**
- 2 Klik met de rechtermuisknop op het pictogram van de Fiery EX4112/4127 en kies Voorkeursinstellingen voor afdrukken.**
- 3 Klik op het tabblad Fiery-afdrukken.**
- 4 Kies Lijst met taaksjablonen opslaan en beheren bij Voorkeuze.**
Het dialoogvenster Taaksjablonen wordt weergegeven.
- 5 Selecteer de voorinstelling die u wilt verwijderen en klik op Verwijderen.**
- 6 Klik op OK om het dialoogvenster Taaksjablonen te sluiten.**

DE STANDAARDVOORINSTELLING HERSTELLEN

- 1 **Windows 2000:** klik op Start, wijs Instellingen aan en klik op Printers.
Windows XP: klik op Start en kies Printers en faxapparaten.
Windows Server 2003: klik op Start, kies Configuratiescherm en vervolgens Printers en faxapparaten.
Windows Vista/Server 2008: klik op de startknop, kies Configuratiescherm en dubbelklik vervolgens op Printers.
- 2 Klik met de rechtermuisknop op het pictogram van de Fiery EX4112/4127 en kies Voorkeursinstellingen voor afdrukken.
- 3 Klik op het tabblad Fiery-afdrukken.
- 4 Kies Standaard taaksjabloon bij Voorkeuze.

EEN VOORINSTELLING EXPORTEREN NAAR (OF EEN RESERVEKOPIE MAKEN OP) EEN VASTE SCHIJF

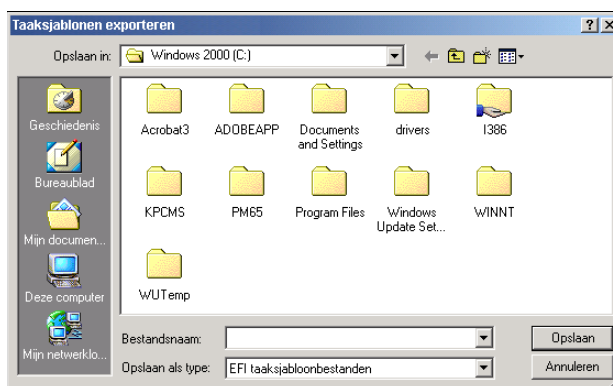
- 1 **Windows 2000:** klik op Start, wijs Instellingen aan en klik op Printers.
Windows XP: klik op Start en kies Printers en faxapparaten.
Windows Server 2003: klik op Start, kies Configuratiescherm en vervolgens Printers en faxapparaten.
Windows Vista/Server 2008: klik op de startknop, kies Configuratiescherm en dubbelklik vervolgens op Printers.
- 2 Klik met de rechtermuisknop op het pictogram van de Fiery EX4112/4127 en kies Voorkeursinstellingen voor afdrukken.
- 3 Klik op het tabblad Fiery-afdrukken.
- 4 Kies Lijst met taaksjablonen opslaan en beheren bij Voorkeuze.

Het dialoogvenster Taaksjablonen wordt weergegeven.



- 5 Klik op een naam om de opgeslagen voorinstelling te selecteren die u wilt exporteren of waarvan u een reservekopie wilt maken.
- 6 Klik op Exporteren.
- 7 Blader in het dialoogvenster Taaksjablonen exporteren naar de map waarin u de voorinstelling wilt opslaan.

- 8 Voer een korte bestandsnaam in voor de geëxporteerde voorinstelling en klik op Opslaan.



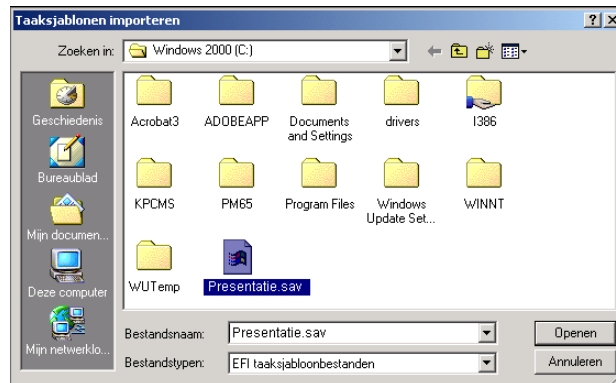
Het bestand bevat de lange naam die u aan de voorinstelling hebt gegeven op het moment dat u deze maakte en heeft de extensie .sav.

EEN OP SCHIJF OPGESLAGEN VOORINSTELLING IMPORTEREN (HERSTELLEN)

- 1 **Windows 2000:** klik op Start, wijs Instellingen aan en klik op Printers.
Windows XP: klik op Start en kies Printers en faxapparaten.
Windows Server 2003: klik op Start, kies Configuratiescherm en vervolgens Printers en faxapparaten.
Windows Vista/Server 2008: klik op de startknop, kies Configuratiescherm en dubbelklik vervolgens op Printers.
- 2 Klik met de rechtermuisknop op het pictogram van de Fiery EX4112/4127 en kies Voorkeursinstellingen voor afdrukken.
- 3 Klik op het tabblad Fiery-afdrukken.
- 4 Kies op het tabblad Fiery-afdrukken Lijst met taaksjablonen opslaan en beheren bij Voorkeuze.

Het dialoogvenster Taaksjablonen wordt weergegeven.
- 5 **Klik op Importeren.**
- 6 **Blader naar de schijf en de map die de voorinstelling bevat die u wilt importeren.**

7 Selecteer het voorinstellingsbestand en klik op Openen.



8 Klik op OK om het dialoogvenster Taaksjablonen te sluiten.



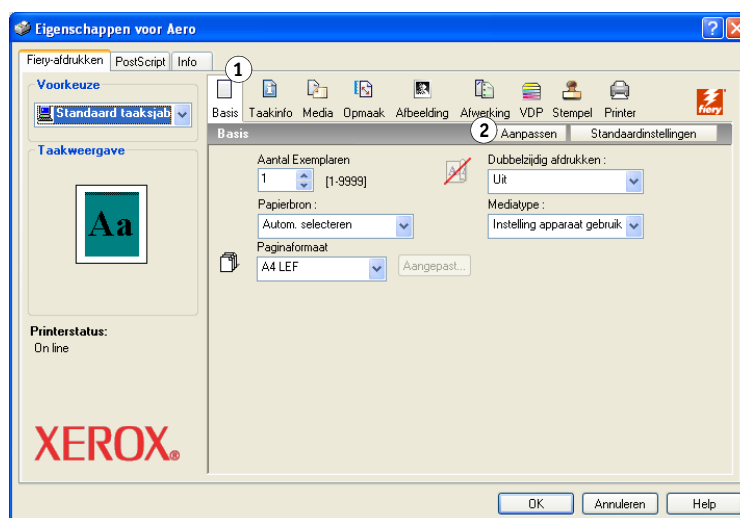
OPMERKING: Wanneer u voorinstellingen importeert, wordt in de lijst Voorkeuze de naam van de voorinstelling weergegeven, niet de bestandsnaam. In de voorgaande schermafdrucken is het bestand Presentatie.sav (bestandsnaam) geïmporteerd, maar wordt in de lijst Voorkeuze de naam Presentatie (naam van voorinstelling) weergegeven.

Het pictogram Basis aanpassen

Het pictogram Basis bevindt zich op het tabblad Fiery-afdrucken. U kunt het aanpassen en er de afdrukoptyes in opnemen die u vaak gebruikt. Hierbij bespaart u tijd, omdat u niet alle andere afdrukoptyepictogrammen hoeft te openen als u alleen de opties in Basis wilt instellen. Basis bevat oorspronkelijk een standaardgroep van afdrukoptyes. U kunt deze opties verwijderen en andere opties toevoegen.

OPMERKING: Wanneer u een afdrukoptye onder Basis plaatst, wordt deze nog steeds weergegeven onder het desbetreffende afdrukoptyepictogram. U kunt de optie instellen vanaf beide plaatsen.

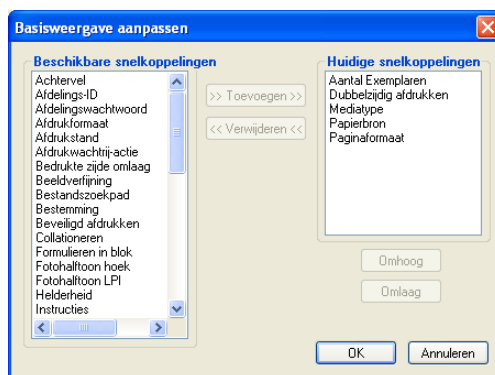
- 1 Pictogram Basis
- 2 Aanpassen (Snelkoppelingen)



HET PICTOGRAM BASIS AANPASSEN:

- 1 **Windows 2000:** klik op Start, wijs Instellingen aan en klik op Printers.
Windows XP: klik op Start en kies Printers en faxapparaten.
Windows Server 2003: klik op Start, kies Configuratiescherm en vervolgens Printers en faxapparaten.
Windows Vista/Server 2008: klik op de startknop, kies Configuratiescherm en dubbelklik vervolgens op Printers.
- 2 Klik met de rechtermuisknop op het pictogram van de Fiery EX4112/4127 en kies Voorkeursinstellingen voor afdrucken.
- 3 Klik op het tabblad Fiery-afdrucken.
- 4 Klik op het pictogram Basis en klik vervolgens op Aanpassen.

Het dialoogvenster Basisweergave aanpassen wordt weergegeven. Het dialoogvenster bevat de snelkoppelingen voor afdrukopties. De afdrukopties die momenteel worden weergegeven onder Basis staan vermeld in de lijst Huidige snelkoppelingen.

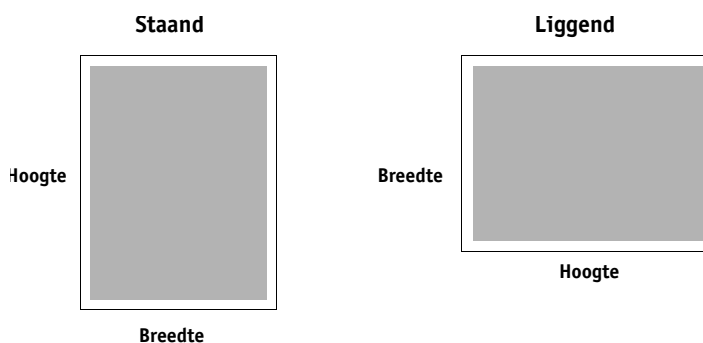


- 5 Als u een optie wilt toevoegen aan Basis, selecteert u de gewenste optie in de lijst Beschikbare snelkoppelingen en klikt u op Toevoegen.
- 6 Als u een optie wilt verwijderen uit Basis, selecteert u de gewenste optie in de lijst Huidige snelkoppelingen en klikt u op Verwijderen.
- 7 Als u de volgorde wilt wijzigen waarin de opties worden weergegeven onder Basis, selecteert u een optie in de lijst Huidige snelkoppelingen en klikt u op Omhoog of Omlaag.
- 8 Klik op OK om uw wijzigingen op te slaan.

OPMERKING: Het venster Basis mag niet leeg zijn. Als u alle opties verwijdert uit het venster Basis, wordt opnieuw de standaardgroep van opties weergegeven.

Aangepaste paginaformaten definiëren en afdrukken

Bij aangepaste paginaformaten bepaalt u zelf de afmetingen van een gedrukte pagina. Nadat u een aangepast paginaformaat hebt gedefinieerd, kunt u dit gebruiken in toepassingen zonder dat u het formaat steeds opnieuw hoeft te definiëren wanneer u een document afdrukt. Als u een aangepast paginaformaat definieert, geeft u de breedte- en lengtematen op die corresponderen met respectievelijk de korte en lange zijde van uw taak. Aangepaste paginaformaten moeten altijd op deze manier worden ingesteld, ongeacht de instellingen voor de afdrukstand in de toepassing.



OPMERKING: Bij inslagtaken kunnen geen aangepaste paginaformaten worden gebruikt.

Wanneer u in het PostScript-printerstuurprogramma voor Windows een aangepast paginaformaat definieert of bewerkt, gaat u als volgt te werk.

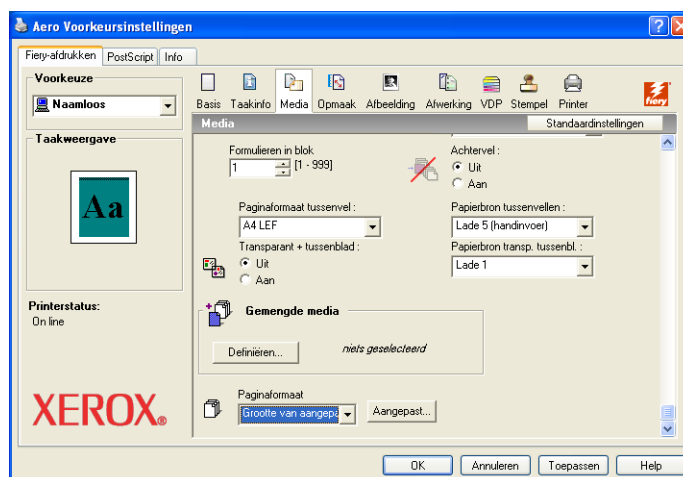
OPMERKING: Windows 2000/XP/Server 2003/Vista/Server 2008 hebben een vergelijkbare interface voor het instellen van opties en het maken van afdrukken. Bij de volgende procedures worden Windows XP-afbeeldingen gebruikt en worden eventuele verschillen in Windows 2000/Server 2003/Vista/Server 2008 apart aangegeven.

Aangepaste paginaformaten voor Windows PostScript-printerstuurprogramma

Wanneer u in het PostScript-printerstuurprogramma een aangepast paginaformaat definieert of bewerkt, gaat u als volgt te werk.

EEN AANGEPAST PAGINAFORMAAT DEFINIËREN IN HET POSTSCRIPT-PRINTERSTUURPROGRAMMA VOOR WINDOWS

- 1 **Windows 2000:** klik op Start, wijs Instellingen aan en klik op Printers.
Windows XP: klik op Start en kies Printers en faxapparaten.
Windows Server 2003: klik op Start, kies Configuratiescherm en vervolgens Printers en faxapparaten.
Windows Vista/Server 2008: klik op de startknop, kies Configuratiescherm en dubbelklik vervolgens op Printers.
- 2 Klik met de rechtermuisknop op het Fiery EX4112/4127 PS-pictogram en kies Voorkeursinstellingen voor afdrucken.
- 3 Klik op het pictogram Media.

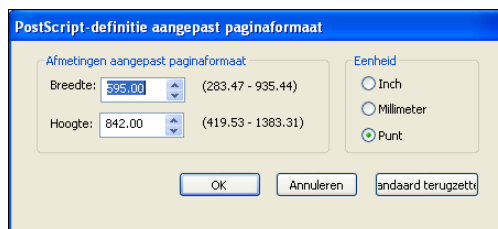


OPMERKING: Documentgrootte is de paginagrootte die wordt gedefinieerd in het dialoogvenster Afdrucken (of Pagina-instelling) van uw oorspronkelijke toepassing. Papierformaat is het formaat van het werkelijke vel papier waarop de taak wordt afgedrukt.

In gevallen waarbij één documentpagina per vel papier wordt afgedrukt, is de documentgrootte doorgaans gelijk aan het papierformaat. Het kan echter verschil uitmaken wanneer u boekjes afdrukt of meerdere documentpagina's op een enkel vel inslaat.

- 4 Kies Grootte van aangepaste paginaformaat PostScript in het menu Paginaformaat en klik op Aangepast.

Het dialoogvenster PostScript-definitie aangepast paginaformaat opgeven wordt weergegeven.



- 5 Kies de opties om het aangepaste paginaformaat te definiëren.
Afmetingen aangepast paginaformaat: geef de breedte en hoogte van de afdruktaak op.
Eenheid: selecteer de maateenheid voor de afdruktaak.
- 6 Klik op OK om het dialoogvenster Aangepast paginaformaat opgeven te sluiten.
- 7 Klik op OK om het dialoogvenster Voorkeursinstellingen te sluiten.
U kunt het aangepaste paginaformaat nu opgeven vanuit een toepassing.

EEN AANGEPAST PAGINAFORMAAT BEWERKEN MET HET POSTSCRIPT-PRINTERSTUURPROGRAMMA VOOR WINDOWS

- 1 Windows 2000: klik op Start, wijs Instellingen aan en klik op Printers.
Windows XP: klik op Start en kies Printers en faxapparaten.
Windows Server 2003: klik op Start, kies Configuratiescherm en vervolgens Printers en faxapparaten.
Windows Vista/Server 2008: klik op de startknop, kies Configuratiescherm en dubbelklik vervolgens op Printers.
- 2 Klik met de rechtermuisknop op het pictogram van de Fiery EX4112/4127 en kies Voorkeursinstellingen voor afdrukken.
- 3 Klik op het pictogram Media.
- 4 Kies Grootte van aangepaste paginaformaat PostScript in het menu Paginaformaat en klik op Aangepast.
Het dialoogvenster PostScript-definitie aangepast paginaformaat opgeven wordt weergegeven.
- 5 Bewerk de instellingen zoals beschreven op [pagina 53](#) en klik op OK.

AFDRUKKEN OP AANGEPASTE PAGINAFORMATEN MET HET POSTSCRIPT-PRINTERSTUURPROGRAMMA VOOR WINDOWS

- 1 Kies Afdrukken in de toepassing waarmee u werkt.
- 2 Selecteer de Fiery EX4112/4127 als uw printer en klik op Eigenschappen.
- 3 Klik op het tabblad Fiery-afdrukken en vervolgens op het pictogram Media.
- 4 Kies in de vervolgkeuzelijst Papierbron de papierlade die het aangepaste papierformaat voor de taak bevat.

De gekozen papierbron geldt alleen voor de huidige afdruktaak.

- 5 Selecteer Grootte van aangepaste paginaformaat PostScript in de lijst Paginaformaat.
- 6 Klik op het pictogram Opmaak.
- 7 Selecteer een instelling van Afdrukstand, afhankelijk van de manier waarop het papier met aangepast formaat is geplaatst.
- 8 Klik op OK en klik opnieuw op OK om de taak af te drukken.

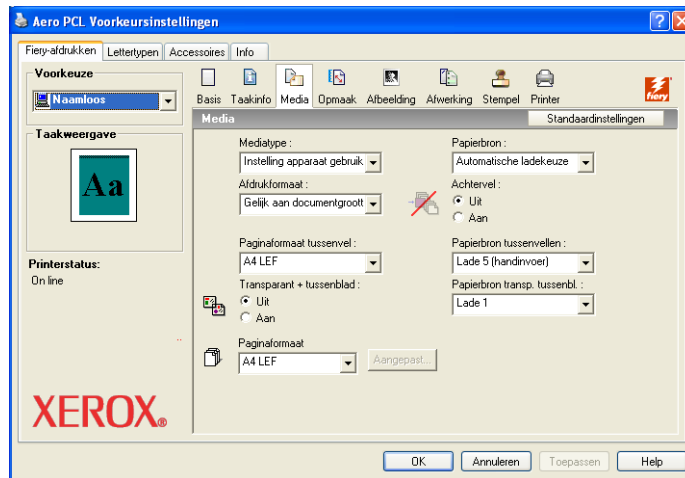
Aangepaste paginaformaten voor Windows PCL-printerstuurprogramma

Wanneer u in het PCL-printerstuurprogramma een aangepast paginaformaat definieert of bewerkt, gaat u als volgt te werk.

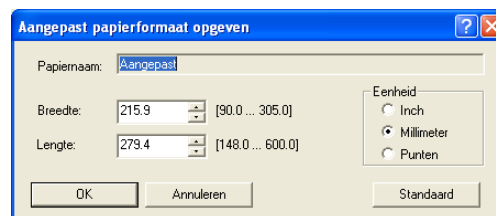
EEN AANGEPAST PAGINAFORMAAT DEFINIËREN IN ALLE WINDOWS PCL-PRINTERSTUURPROGRAMMA'S

- 1 Klik op Start.
- 2 Windows 2000: kies Instellingen en vervolgens Printers.
Windows XP: kies Printers en faxapparaten.
Windows Server 2003: kies Instellingen en vervolgens Printers en faxapparaten.
Windows Vista/Server 2008: kies Configuratiescherm en dubbelklik vervolgens op Printers.
- 3 Klik met de rechtermuisknop op het PCL-pictogram van de Fiery EX4112/4127 en kies Voorkeursinstellingen voor afdrukken.
- 4 Klik op het tabblad Fiery-afdrukken en op het pictogram Media.

- 5 Selecteer Aangepast in het menu Paginaformaat en klik op Aangepast.



- 6 Kies de opties om het aangepaste paginaformaat te definiëren.



Breedte: geef de breedte van de afdruktaak op.

Lengte: geef de lengte van de afdruktaak op.

Eenheid: selecteer de maateenheid voor de afdruktaak.

- 7 Klik op OK om het venster Aangepast papierformaat opgeven te sluiten.
8 Klik op OK om het printerstuurprogramma van de Fiery EX4112/4127 te sluiten.

EEN AANGEPAST PAGINAFORMAAT BEWERKEN IN ALLE WINDOWS PCL-PRINTERSTUURPROGRAMMA'S

- 1 Klik op Start.
- 2 Windows 2000: kies Instellingen en vervolgens Printers.
Windows XP: kies Printers en faxapparaten.
Windows Server 2003: kies Instellingen en vervolgens Printers en faxapparaten.
Windows Vista/Server 2008: kies Configuratiescherm en dubbelklik vervolgens op Printers.
- 3 Klik met de rechtermuisknop op het PCL-pictogram van de Fiery EX4112/4127 en kies Voorkeursinstellingen voor afdrucken.
- 4 Klik op het tabblad Fiery-afdrucken en op het pictogram Media.
- 5 Selecteer Aangepast in het menu Documentgrootte en klik vervolgens op Aangepast.
- 6 Kies de nieuwe opties om het aangepaste paginaformaat te definiëren.
Breedte: geef de breedte van de afdruktaak op.
Lengte: geef de lengte van de afdruktaak op.
Eenheid: selecteer de maateenheid voor de afdruktaak.
- 7 Klik op OK om het venster Aangepast papierformaat opgeven te sluiten.
- 8 Klik op OK om het printerstuurprogramma van de Fiery EX4112/4127 te sluiten.

EEN AANGEPAST PAGINAFORMAAT AFDRUKKEN IN ALLE WINDOWS PCL-STUURPROGRAMMA'S

- 1 Kies Afdrucken in de toepassing waarmee u werkt.
- 2 Selecteer het PCL-pictogram van de Fiery EX4112/4127 als uw printer en klik op Eigenschappen.
- 3 Klik op het tabblad Fiery-afdrucken en vervolgens op het pictogram Media.
- 4 Kies in de lijst Papierbron de papierlade die het aangepaste papierformaat voor de taak bevat.
De gekozen papierbron geldt alleen voor de huidige afdruktaak.
- 5 Selecteer Aangepast in de lijst Documentgrootte.
- 6 Klik op OK en klik opnieuw op OK om de taak af te drukken.

De status van de kopieermachine controleren

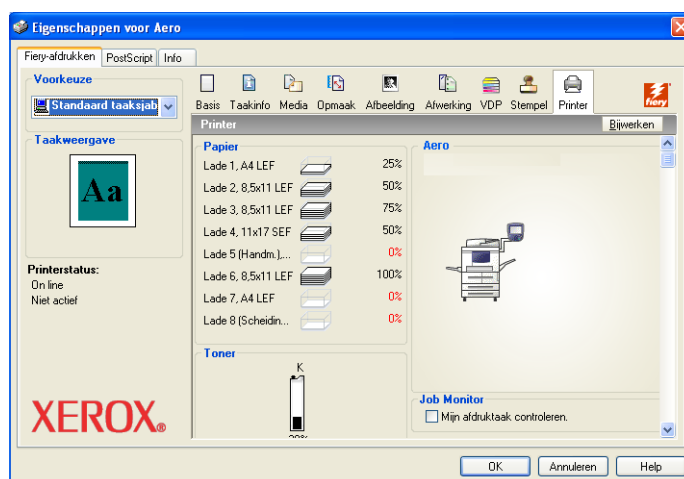


Als u tweerichtingscommunicatie hebt ingeschakeld voor uw printer, kunt u de status van de printer controleren, inclusief de niveaus van verbruiksartikelen als papier en toner. Raadpleeg de Help van Driver voor meer informatie.

Raadpleeg “[Tweerichtingscommunicatie inschakelen](#)” op pagina 30 voor informatie over het inschakelen van tweerichtingscommunicatie.

DE STATUS VAN DE VERBRUIKSARTIKELEN VAN DE KOPIEERMACHINE CONTROLEREN

- 1 **Windows 2000:** klik op Start, wijs Instellingen aan en klik op Printers.
Windows XP: klik op Start en kies Printers en faxapparaten.
Windows Server 2003: klik op Start, kies Configuratiescherm en vervolgens Printers en faxapparaten.
Windows Vista/Server 2008: klik op de startknop, kies Configuratiescherm en dubbelklik vervolgens op Printers.
- 2 Klik met de rechtermuisknop op het pictogram van de Fiery EX4112/4127 en kies Voorkeursinstellingen.
- 3 Klik op het tabblad Fiery-afdrukken.
- 4 Klik op het pictogram Printer en klik op Bijwerken.



De printerstatus wordt op twee plaatsen weergegeven op het tabblad Fiery-afdrukken:

- **Printerstatus (links in het venster onder de miniatuurafbeelding van het document):** hier worden fouttoestanden weergegeven die het afdrukken onmogelijk kunnen maken.
- **Onder het pictogram Printer:** hier ziet u informatie over de hoeveelheid resterend papier in elke lade en de hoeveelheid resterende toner (indien van toepassing), alsook een miniatuurafbeelding van de printer en de geïnstalleerde opties.

Klik op Bijwerken om deze statusinformatie bij te werken.

Bestanden opslaan om op een externe locatie af te drukken

Als u ter plaatse niet beschikt over een Fiery EX4112/4127 en u bestanden voorbereidt die u wilt afdrukken bij een servicebureau of op een andere locatie, kunt u de definitieve bestanden afdrukken naar een bestand (in plaats van een lokale poort). U kunt ook afdrukken naar de poort Bestand als u een bestand wilt maken dat u met behulp van de WebTool Documenten kunt downloaden. Raadpleeg de documentatie bij Windows voor instructies voor het afdrukken naar de poort Bestand.

INDEX

A

- aangepast paginaformaat
 - afdrukken 54, 56
 - bewerken 53, 56
 - definiëren 51, 52, 54
- Aanwijzen en afdrukken 9, 18
- afdrukken
 - aangepaste paginaformaten 54
 - naar bestand 58
 - vanuit een toepassing 38
 - via een e-mailclient 33
- afdrukken naar bestand 58
- afdrukopties 39
- afdruktaken beheren 35
- afdruktaken beheren met e-mailopdrachten 35
- afdrukverbindingen, ondersteunde typen 21

B

- Basis, pictogram aanpassen 49

D

- Documenten, tabblad in WebTools 38
- Downloads, tabblad in WebTools 11

E

- e-mailservice
 - afdruktaken beheren 35
- e-mailservice, functies
 - overzicht 33

F

- FTP-afdrukken 37

G

- Gebruikersauthenticatie 40

I

- installeerbare opties
 - automatisch configureren 30
 - handmatig configureren 29

installeren

- Job Monitor 31
- printerstuurprogramma's
 - gebruik van Aanwijzen en afdrukken 9
 - vanaf dvd met gebruikerssoftware 14
 - vanaf server 13

IPP-verbinding 26

J

- Job Monitor
 - installeren 31
 - op de dvd met gebruikerssoftware 7
 - serververbinding configureren 31

K

- kennisgeving via e-mail 30
- kopieermachinestatus controleren 57

L

- LPR-verbinding 22

O

- Opmerkingen, veld 40

P

- PCL-printerstuurprogramma 38
- PostScript-printerdefinitiebestand, *zie* PPD
- PostScript-printerstuurprogramma
 - downloaden met WebTools 11
 - installeren vanaf dvd met gebruikerssoftware 14
 - verwijderen 20

PPD

- overzicht 7
- Windows 16
- Printer Delete Utility 20
- printerinstellingen onderdrukken 41

S

- SMB-afdrukken
 - instellen 10
 - verbinding voltooiën 21
- standaardafdrukopties 42

T

- Taakinfo, pictogram 39
- TCP/IP-verbinding 22
- tweerichtingscommunicatie inschakelen 30

U

- USB-apparaat, bestanden afdrukken vanaf 36

V

- virtuele printers
 - installeren via Aanwijzen en afdrukken 18
 - instellen 18
- voor 14

W

- watermerken
 - toevoegen en bewerken 42
- WebTools
 - Documenten, tabblad 38
 - Downloads, tabblad 11
- Windows
 - IPP-verbinding 26
 - LPR- of Poort 9100-verbinding 22
 - TCP/IP-verbinding 22