



Fiery® EX4112/4127



Welkom

© 2007 Electronics for Imaging, Inc. De informatie in deze publicatie wordt beschermd volgens de *Kennisgevingen* voor dit product.

45063995

07 oktober 2007





WELKOM

In dit *Welkom*-document vindt u een overzicht van de systeemvereisten, alsmede informatie over het instellen van de Fiery EX4112/4127, zodat u direct aan de slag kunt. Hier worden de eerste taken beschreven die u moet uitvoeren en wordt u verwezen naar de secties in de gebruikersdocumentatie die deze procedures in detail beschrijven. Ook vindt u hier een beschrijving van de gebruikershandleidingen op de cd-rom met gebruikersdocumentatie en instructies voor het afdrukken van documenten.

Dit document gaat ervan uit dat u de componenten van de kopieermachine al hebt geïnstalleerd. Details over de kopieermachine, het netwerk, externe computers, softwaretoepassingen en Microsoft Windows vallen buiten het bestek van dit document.

Terminologie en conventies

Dit document gebruikt de volgende terminologie en conventies.

Term of conventie	Verwijst naar
Aero	Fiery EX4112/4127 (in illustraties en voorbeelden)
Fiery EX4112/4127	Fiery EX4112/4127
Kopieermachine	Xerox 4112 en Xerox 4127
Mac OS	Apple Mac OS X
Titels in <i>cursief</i>	Andere documenten in dit pakket
Windows	Windows 2000, Windows XP, Windows Server 2003
	Onderwerpen waarvoor aanvullende informatie beschikbaar is door de Help te openen in de software
	Tips en informatie
	Belangrijke informatie
	Belangrijke informatie over problemen die u of anderen lichamelijke schade kunnen toebrengen

Over de documentatie

Dit document maakt deel uit van een documentatieset voor gebruikers en systeembeheerders van de Fiery EX4112/4127. De documenten staan op de cd met gebruikersdocumentatie en hebben de indeling PDF (Portable Document Format). U kunt de bestanden online raadplegen vanaf uw computer of ze afdrukken met Adobe Reader. Wanneer u ze online raadpleegt, bevatten de bestanden koppelingen en kruisverwijzingen waarmee u snel en moeiteloos informatie kunt vinden. Gebruik de meest recente versie van Reader om de geavanceerde zoekmogelijkheden te benutten. Raadpleeg [“Adobe Reader installeren en gebruiken”](#) op pagina 6 voor meer informatie.

De documentatieset voor uw Fiery EX4112/4127 bestaat uit de volgende onderdelen:

- *Setupgids voor de afdrukserver* geeft een grafisch overzicht van de minimale installatievereisten die nodig zijn opdat de Fiery EX4112/4127 op uw netwerk zou werken.
- *Welkom* bevat een inleiding tot de Fiery EX4112/4127 en de gebruikersdocumentatie.
- In *Configuratie en instellingen* vindt u informatie over de setupconfiguratie en het beheer van de Fiery EX4112/4127 voor de ondersteunde platforms en netwerkomgevingen. Ook bevat deze handleiding richtlijnen voor het leveren van afdrukservices aan gebruikers.
- In *Afdrukken uit Windows* en *Afdrukken uit Mac OS* wordt beschreven hoe u de printerstuurprogramma's kunt installeren op Windows- en Mac OS-computers, afdrukverbindingen kunt instellen voor verschillende netwerken en kunt beginnen met afdrukken vanaf de computer van gebruikers. In elk document worden tevens de installatie en het gebruik beschreven van hulpprogramma's voor het afdrukken, zoals Job Monitor en Printer Delete Utility.
- *Afdrukopties* biedt informatie over afdrukopties voor de Fiery EX4112/4127. Dit document beschrijft de afdrukopties en functies waartoe u toegang hebt vanuit het printerstuurprogramma en vanuit de vervangende taakinstellingen in Command WorkStation.
- *Hulpprogramma's* beschrijft het scannen en de installatie, de configuratie en het gebruik van de hulpprogramma's op de dvd met gebruikerssoftware.
- In *Voorbeelden van workflows* worden complexe afdrukscenario's beschreven en wordt verwezen naar relevante informatie in de documentatieset.
- *Variabele gegevens afdrukken* vormt een aanvulling op de informatie in *Voorbeelden van workflows* met verwijzingsinformatie over VDP (Variable Data Printing - Afdrukken met variabele gegevens). Dit document biedt een overzicht van FreeForm en het instellen van FreeForm-opties.
- *Verklarende woordenlijst* geeft definities van veelgebruikte afdruktoepassingen en afdruktermen die in de documentatieset worden gebruikt.
- In de *Versienotities voor de klant* vindt u actuele productinformatie en tijdelijke oplossingen voor bepaalde problemen die kunnen optreden.

Gebruikersdocumentatie installeren

U kunt de gebruikersdocumentatie direct van de cd met gebruikersdocumentatie installeren. Als de gebruikersdocumentatie op de Fiery EX4112/4127 geïnstalleerd is en wordt gedeeld, kunt u ze bovendien via het netwerk installeren.

OPMERKING: U kunt de gebruikersdocumentatie bekijken vanaf de cd of de gewenste taalmap naar uw bureaublad kopiëren. Als u de bestanden naar uw computer kopieert, bewaart u alle bestanden in de taalmap. Wijzig de naam van de bestanden niet. De kruisverwijzingen zouden dan niet correct werken.

GEBRUIKERSDOCUMENTATIE INSTALLEREN OP EEN CLIENTCOMPUTER VANAF DE CD MET GEBRUIKERSDOCUMENTATIE

1 Plaats de cd met de gebruikersdocumentatie in het cd-romstation.

De inhoud van de cd wordt getoond. In Mac OS X wordt het pictogram van de cd weergegeven en moet u erop klikken om de inhoud te zien.

2 Blader naar de taalmap die u wilt raadplegen.

Vervolgens kunt u de gewenste documenten naar uw vaste schijf kopiëren of, als de map een Acrobat-koppeling bevat, op de koppeling klikken om de documentatie van het internet te downloaden.

OPMERKING: Als u Acrobat Reader niet hebt geïnstalleerd, moet u de map Acrobat Reader openen en de voor uw besturingssysteem (Windows of Mac OS) vereiste versie installeren. Zie [“Adobe Reader installeren en gebruiken”](#) op pagina 6.

GEBRUIKERSDOCUMENTATIE INSTALLEREN OP EEN MAC OS-CLIENT VIA HET NETWERK

1 Kies Verbinden met server in het menu Ga.

2 Typ smb:// gevolgd door het IP-adres van de Fiery EX4112/4127 en klik op Verbinden.

Neem contact op met de netwerkbeheerder als u de Fiery EX4112/4127 niet kunt vinden.

3 Typ indien nodig de gebruikersnaam en het wachtwoord.

Raadpleeg de netwerkbeheerder om te weten of een wachtwoord nodig is.

4 Blader naar de map User_Docs.

5 Blader naar de gewenste taalmap.

6 Kopieer de map naar uw vaste schijf.

Als er een Acrobat-koppeling in de map aanwezig is, klikt u op de koppeling om de documentatie van het internet te downloaden.

OPMERKING: Als u Acrobat Reader niet hebt geïnstalleerd, moet u de map Acrobat Reader openen en de voor uw besturingssysteem vereiste versie installeren. Raadpleeg [“Adobe Reader installeren en gebruiken”](#) op pagina 6.

Over Help



De meeste gebruikerssoftware, hulpprogramma's en printerstuurprogramma's bevatten Help-tekst die toegankelijk is via de Help-knoppen of de menu's van de belangrijkste werkbalken. Help beschrijft uitvoerige procedures over het gebruik van de toepassing en geeft in sommige gevallen aanvullende details. De documentatie verwijst naar de Help voor meer informatie als deze beschikbaar is.

Adobe Reader installeren en gebruiken

Voor uw gemak staat Adobe Reader voor Windows en Mac OS X op de cd met gebruikersdocumentatie.

ADOBE ACROBAT INSTALLEREN

- 1 Plaats de cd met gebruikersdocumentatie in het cd-romstation van uw computer.
- 2 Dubbelklik op het cd-pictogram.
- 3 Open de map met Adobe Reader.
- 4 Open de map voor uw platform en dubbelklik op het installatiebestand (.exe voor Windows, .dmg voor Mac OS X).
- 5 Volg de installatie-instructies op het scherm.

Werken met Adobe Reader

U kunt met Reader of Acrobat de PDF-bestanden op de cd met gebruikersdocumentatie bekijken of afdrukken. Zodra u Reader hebt geïnstalleerd, kunt u dubbelklikken op een bestand met een PDF-pictogram om het bestand te openen. De versie van Reader op deze cd met gebruikersdocumentatie heeft een geavanceerde zoekmogelijkheid. U kunt zoeken naar een woord of zin in de volledige documentatieset van de Fiery EX4112/4127 door alle documenten in een specifieke taalmap op de cd met gebruikersdocumentatie te onderzoeken. Raadpleeg de Help van de toepassing voor informatie over het gebruik van deze en andere functies van Reader.

OPMERKING: U kunt de gebruikersdocumentatie bekijken vanaf de cd of de gewenste taalmap naar uw bureaublad kopiëren. Als u de bestanden naar uw computer kopieert, bewaart u alle bestanden in de taalmap. Wijzig de naam van de bestanden niet. De kruisverwijzingen zouden dan niet correct werken.

BASISSTAPPEN VOOR HET AFDrukKEN

De volgende rubriek beschrijft een elementaire workflow voor de instelling van uw Fiery EX4112/4127 om documenten af te drukken. Ze leidt u van het afdrukken van een configuratiepagina en het configureren van de instellingen naar de installatie van printerstuurprogramma's om een taak af te drukken. Gedetailleerde instructies voor al deze procedures vindt u in de andere documenten van het documentatiepakket. Zie [pagina 4](#) voor een samenvatting van de ondersteunde documenten voor de Fiery EX4112/4127.

Deze instructies gaan ervan uit dat een servicemonteur de Fiery EX4112/4127 heeft uitgepakt en aangesloten en dat de Fiery EX4112/4127 en de kopieermachine ingeschakeld zijn. In sommige gevallen kunnen initiële instellingen voor het afdrukapparaat nodig zijn, zie [Configuratie en instellingen](#).

De volgende stappen gaan ervan uit dat u de Fiery EX4112/4127 toevoegt aan een TCP/IP-netwerk met Windows XP-gebruikerscomputers. Hoewel dit voorbeeld specifiek is voor een Windows XP TCP/IP-omgeving, kunnen de instructies ook nuttig zijn voor gebruikers in andere computeromgevingen.

Stap 1

Een configuratiepagina afdrukken vanaf het bedieningspaneel

Druk de configuratiepagina af en noteer de naam en het IP-adres van de Fiery EX4112/4127. U zult deze informatie nodig hebben wanneer u de setup van de Fiery EX4112/4127 uitvoert en het printerstuurprogramma installeert.

- 1 Druk op de menuknop van het bedieningspaneel om het menu **Functies** te openen.
- 2 Selecteer **Pagina's afdrukken**.
- 3 Kies **Configuratiepagina**.



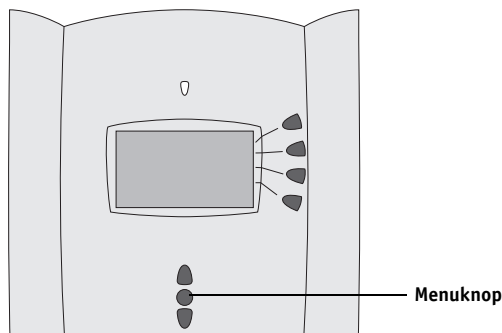
- 4 **Bekijk de standaardinstellingen van de Fiery EX4112/4127 en bepaal of deze geschikt zijn voor uw netwerkomgeving.**

Als u wijzigingen aanbrengt in deze instellingen, moet u een nieuwe configuratiepagina afdrukken om deze wijzigingen te controleren.

Stap 2

De Fiery EX4112/4127 instellen via de bedieningspaneel

- 1 Controleer of het informatiescherm op het bedieningspaneel Niet actief weergeeft.
- 2 Druk op de menuknop van het bedieningspaneel.



- 3 Schuif omlaag met pijl-omlaag en druk op de regelselectieknop naast Setup uitvoeren.
- 4 Druk in het hoofdvenster van de Setup op de knop voor de Setup-functie die u wilt gebruiken.

Als uw netwerk DHCP gebruikt, zal de Fiery EX4112/4127 het IP-adres automatisch verwerven. Voer anders het adres van de Fiery EX4112/4127 in.

- 5 Druk op Opslaan.
- 6 Blader door het menu Setup uitvoeren en kies de optie Wachtwoord wijzigen.

Stel een beheerderswachtwoord in om uw instellingen tegen ongeoorloofde wijzigingen te beschermen.

- 7 Voer het wachtwoord in en bevestig het.

- 8 Druk op Opslaan.

Sla de wijzigingen op en start de Fiery EX4112/4127 opnieuw op om het nieuwe wachtwoord te bevestigen.

- 9 Druk op Setup afsluiten.

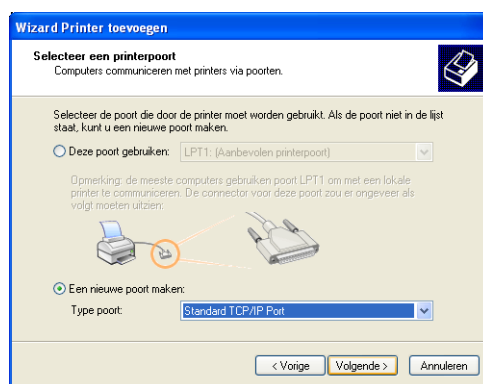
Druk een configuratiepagina af om de wijzigingen van de instellingen te controleren. (Zie [Stap 1.](#))

Stap 3

Postscript-printerstuurprogramma's installeren op gebruikerscomputers voor TCP/IP-afdrukken

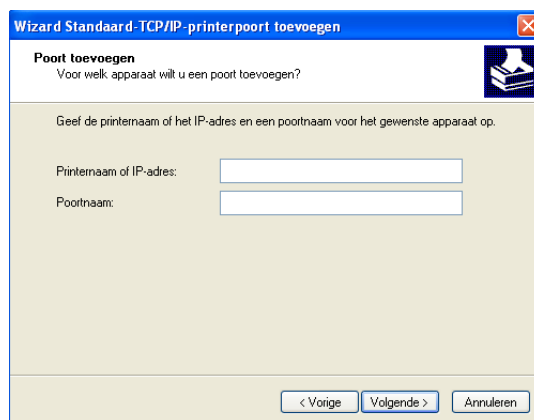
Via de Windows XP-computer van een gebruiker:

- 1 **Klik op Start en kies Printers en faxapparaten.**
- 2 **Klik op Een printer toevoegen.**
- 3 **Klik op Volgende.**
- 4 **Selecteer "Lokale printer die met deze computer is verbonden" en klik op Volgende.**
- 5 **Selecteer Een nieuwe poort maken, kies Standard TCP/IP-Port en klik op Volgende.**



De wizard Standaard TCP/IP-printerpoort toevoegen wordt weergegeven.

- 6 **Klik op Volgende.**
- 7 **Typ het IP-adres of de DNS-naam van de Fiery EX4112/4127 en klik op Volgende.**



- 8 Als het venster Wizard Standaard TCP/IP-poort toevoegen wordt weergegeven, selecteert u het Apparaattype en klikt u op Volgende.
- 9 Klik op Voltooien.
- 10 Klik op Diskette in het dialoogvenster met lijsten van fabrikanten en printers.
- 11 Plaats de dvd met gebruikerssoftware in uw computer en blader naar de map Nld\Prntstrpr\Ps_drvr\Win_2K_XP.

Controleer of Oemsetup.inf of Oemsetup is geselecteerd, klik op Openen en vervolgens op OK.

U kunt ook printerstuurprogramma's downloaden met de WebTool Downloads of vanuit de Fiery EX4112/4127 via SMB.

- 12 Selecteer de Fiery EX4112/4127 als uw printer en klik op Volgende.
- 13 Typ een naam voor de Fiery EX4112/4127 in het veld Printernaam en geef aan of dit de standaardprinter moet zijn. Klik daarna op Volgende.
- 14 Selecteer Deze printer niet delen en klik op Volgende.
- 15 Selecteer Geen testpagina afdrukken, klik op Volgende en klik op Voltooien.

De benodigde bestanden worden op de vaste schijf geïnstalleerd. Wanneer de installatie is voltooid, wordt het pictogram van de nieuw geïnstalleerde printer weergegeven in het venster Printers.

Raadpleeg [Afdrukken uit Windows](#) voor meer informatie over het installeren van Windows-printerstuurprogramma's.

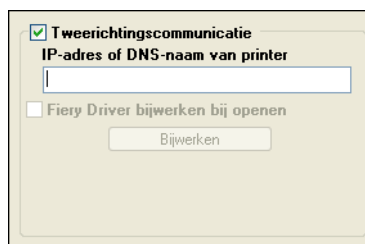
Raadpleeg [Afdrukken uit Mac OS](#) voor meer informatie over het installeren van Mac OS-printerstuurprogramma's.

Stap 4

Het printerstuurprogramma updaten met opties voor de Fiery EX4112/4127

Via de Windows XP-computer van een gebruiker:

- 1 **Klik op Start en kies Printers en faxapparaten.**
- 2 **Selecteer in het venster Printers het pictogram voor het printerstuurprogramma van de Fiery EX4112/4127.**
- 3 **Kies Eigenschappen in het menu Bestand.**
- 4 **Klik op het tabblad Configuratie.**
- 5 **Selecteer Tweerichtingscommunicatie.**



- 6 **Typ het IP-adres of de DNS-naam van de Fiery EX4112/4127.**
- 7 **Schakel Fiery-printerstuurprogramma bijwerken bij openen in als u wilt dat de huidige standaardinstellingen van de printer worden weergegeven wanneer u het printerstuurprogramma opent.**
- 8 **Klik op Bijwerken.**

Opties zoals afwerkeenheden die op de Fiery EX4112/4127 geïnstalleerd zijn, worden in het printerstuurprogramma weergegeven en zijn beschikbaar wanneer u de volgende keer een taak afdrukt.

- 9 **Klik op OK.**

Raadpleeg *Afdrukken uit Windows* voor meer informatie over het updaten van Windows-printerstuurprogramma's.

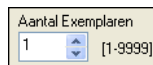
Raadpleeg *Afdrukken uit Mac OS* voor meer informatie over het updaten van Mac OS-printerstuurprogramma's.

Stap 5

Een taak afdrukken

Via de Windows XP-computer van een gebruiker:

- 1 Kies in uw toepassing Afdrukken in het menu Bestand.
- 2 Selecteer het printerstuurprogramma van de Fiery EX4112/4127 en klik op Eigenschappen.
- 3 Geef taakopties voor de Fiery EX4112/4127 op, zoals Aantal en afwerkingsopties, en klik vervolgens op OK.



- 4 Klik nogmaals op OK.

Raadpleeg [Afdrukken uit Windows](#) voor informatie over het afdrukken van taken vanaf een Windows-computer.

Raadpleeg [Afdrukken uit Mac OS](#) voor informatie over het afdrukken van taken vanaf een Mac OS-computer.



Nadat u de basisstappen voor het afdrukken hebt voltooid, wilt u misschien aanvullende onderwerpen bekijken, afhankelijk van uw afdrukomgeving, zoals:



Beveiligde gebruikersgroepen maken en gebruikerswachtwoorden toewijzen (zie de Help van WebTools Configure)

Naar de Fiery EX4112/4127 verzonden taken beheren en bewerken met hulpprogramma's zoals Command WorkStation (zie [Hulpprogramma's](#))

Stysteemvereisten voor gebruikerscomputers

Als u de gebruikerssoftware van de Fiery EX4112/4127 wilt installeren op een Windows- of een Mac OS-computer, moet de computer zijn uitgerust met een ingebouwd of extern dvd-station. In de onderstaande tabel ziet u de minimale systeemvereisten.

Minimumvereisten voor	Windows 2000/XP/Server 2003	Mac OS
Besturingssysteem	De volgende Windows-versies (met de meest recente service packs) worden ondersteund: <ul style="list-style-type: none"> • Windows 2000 • Windows 2000 Professional • Windows 2000 Server • Windows 2000 Advanced Server • Windows XP Home Edition, 32-bits • Windows XP Professional, 32-bits • Windows Server 2003, Standard Edition, 32-bits • Windows Server 2003, Enterprise Edition, 32-bits • Windows Server 2003, Datacenter Edition, 32-bits • Windows Vista, 32-bits wordt alleen ondersteund voor Windows-printerstuurprogramma's. 	Mac OS X v10.4.x of hoger
Geheugen voor het afdrukken en de hulpprogramma's	256 MB RAM voor het afdrukken en de uitvoering van hulpprogramma's (512 MB aanbevolen door EFI)	
Netwerkprotocol	TCP/IP	
Netwerkprotocol voor Fiery-hulpprogramma's	TCP/IP	TCP/IP (EtherTalk en AppleTalk ondersteund)
WebTools	<p>Webbrowser met Java-ondersteuning:</p> <ul style="list-style-type: none"> • Internet Explorer v6.0 voor Windows • Firefox v1.0 voor Windows • Safari v1.2 of hoger voor Mac OS <p>OPMERKING: Delen van WebTools vereisen Java JVM v1.5-browserondersteuning.</p> <p>OPMERKING: Microsoft brengt regelmatig nieuwe updates van Internet Explorer uit. Aangezien niet voor alle versies ondersteuning kan worden gegarandeerd, kunt u het best de hier genoemde versies gebruiken.</p> <p>Een monitor en videogeheugen die 16-bits kleur ondersteunen, met een minimale resolutie van 800x600</p> <p>Een TCP/IP-netwerk en het IP-adres of de DNS-naam van de Fiery EX4112/4127</p> <p>Web Services, geactiveerd op de Fiery EX4112/4127</p>	

Minimumvereisten voor	Windows 2000/XP/Server 2003	Mac OS
Command WorkStation	Een Windows-computer met een Pentium III-processor van 1.0 GHz of meer	800 MHz of hoger Macintosh G3
	200 MB ruimte op de vaste schijf voor installatie	80 MB ruimte op de vaste schijf voor installatie 1 GB wordt aanbevolen voor het wegschrijven van schermvullende voorbeelden van rasterbestanden en het verwerken van grote PS- of PDF-bestanden
	256 MB RAM	
	Een monitor die 16-bits kleur ondersteunt met een minimale resolutie van 1024x768 Videoadapterkaart met 2 MB videogeheugen Geïnstalleerd TCP/IP-netwerkprotocol	
	Cd-romstation	
Impose op Command WorkStation	In aanvulling op de vereisten voor Command WorkStation: <ul style="list-style-type: none"> • Een Windows-computer met een 333 MHz Pentium-processor • Een dongle op de USB-poort van elk clientwerkstation • Acrobat/PitStop-cd <p>OPMERKING: Impose wordt niet ondersteund op Mac OS-computers op Intel.</p>	

Andere netwerkvereisten

UNIX-werkstation (TCP/IP)	Standaard TCP/IP-connectiviteit
	TCP/IP-afdruksoftware die voldoet aan RFC1179 (het Berkeley-lpd-protocol)
	Sun OS 4.1.3 of hoger
	Red Hat Linux 9 of hoger
	Turbolinux 7
	Solaris 9 of hoger

Afsluiten en rebooten van de Fiery EX4112/4127

Mogelijk moet u de Fiery EX4112/4127 afsluiten voor onderhoud. Als u dat doet, wordt de netwerktoegang naar de kopieermachine onderbroken. Sluit de Fiery EX4112/4127 af voordat u kabels verbindt met of loskoppelt van de Fiery EX4112/4127 om onderhoud uit te voeren.

DE FIERY EX4112/4127 AFSLUITEN

- 1 Zorg dat de Fiery EX4112/4127 niet bezig is met het ontvangen, verwerken of afdrukken van bestanden.
- 2 Druk op de menuknop van het bedieningspaneel om het menu **Functies** te openen.
- 3 Gebruik de pijl-omlaag om naar **Afsluiten** te schuiven.
- 4 Selecteer **Systeem afsluiten**.
- 5 Sluit de kopieermachine af en schakel deze uit.

Zorg, voordat u interne onderdelen aanraakt, dat alle kabels aan de achterzijde van de Fiery EX4112/4127 zijn losgekoppeld.

DE FIERY EX4112/4127 REBOOTEN OF OPNIEUW STARTEN

- 1 Zorg dat de Fiery EX4112/4127 niet bezig is met het ontvangen, verwerken of afdrukken van bestanden.
- 2 Druk op de menuknop van het bedieningspaneel om het menu **Functies** te openen.
- 3 Gebruik de pijl-omlaag om naar **Afsluiten** te schuiven.
- 4 Selecteer **Server rebooten** of **Server herstarten**, afhankelijk van de taak die u wilt uitvoeren.