

## Pjece-layout

> Fanen Layout/vandmærke:



Denne funktion anvendes til at udskrive opgaver som små pjece. Der udskrives to sider på hver side af papiret. Siderne udskrives således, at retning og rækkefølge er

korrekt efter falsning. Funktionens tilgængelighed afhænger af, hvilken efterbehandlertype der er installeret på din maskine.

## Vandmærke

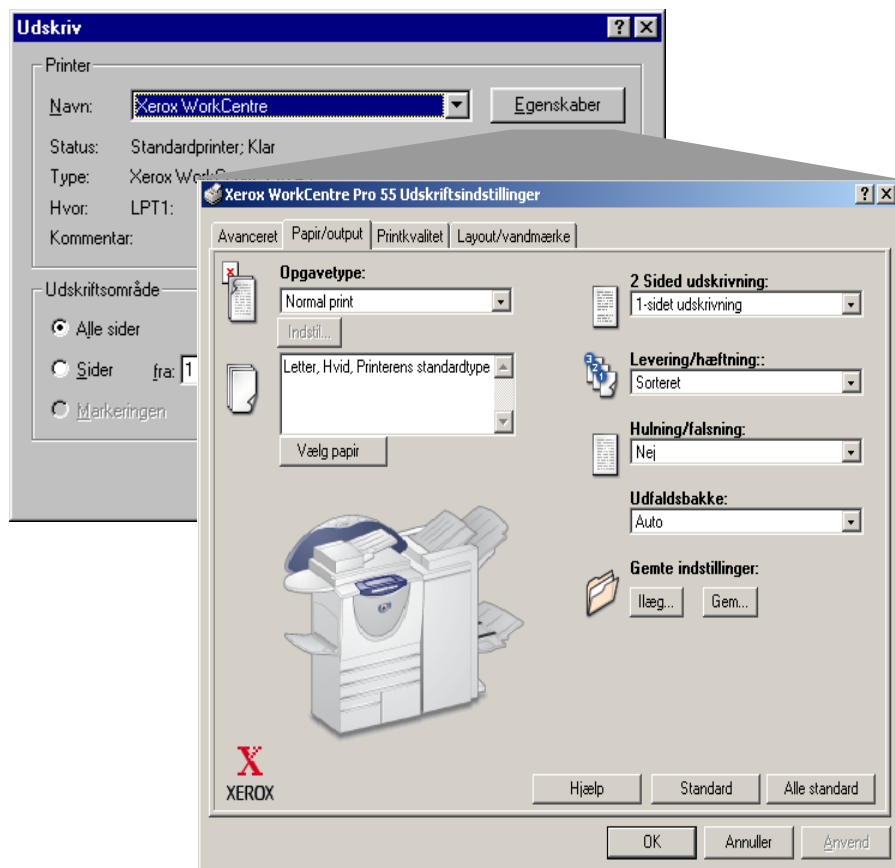
> Fanen Layout/vandmærke



Denne funktion anvendes til at oprette og udskrive vandmærker i forgrunden eller baggrunden på første eller på alle sider i opgaven. De valgte vandmærkeindstillinger kan

anvendes for alle opgaver.

Visse Xerox-printerdrivere understøtter udskrivning af bitmap-vandmærker. Du kan vælge, forstørre/reducere og placere grafiske bitmaps som vandmærker.



## Maskinens printerdriverfunktioner:

## Bannerark

> Fanen Specialfunktioner



Bannerark er et ekstra skilleark, som udskrives sammen med dine opgaver. Bannerark viser Xerox-systemudstyrets navn og dit netværksbrugernavn.

Bannerarkene holder de færdige opgaver/sæt adskilt i udfaldsbakkerne, så de er lette at identificere og hente, når flere netværksbrugere udskriver opgaver på den samme printer.

## Gemte indstillinger

> Fanen Papir/output



På visse Xerox-printerdrivere kan du gemme de valgte indstillinger for en opgave ved at klikke på **Gem...** i gruppefeltet **Gemte indstillinger**.

Hvis du ønsker at anvende de samme indstillinger igen, skal du blot klikke på **Indlæs...** i gruppefeltet **Gemte indstillinger**. Vælg dernæst i rullelisten **Opgaveindstillinger** det navn, som du valgte for de gemte indstillinger. Printerdriveren opdateres med alle de gemte indstillinger, og du kan starte udskrivningen.

## Billedretning

> Fanen Papir/output

Denne funktion anvendes til at vælge trykbilledets retning (placering) på siden.



**Stående** betyder, at trykbilledet er højere end det er bredt.



**Liggende** betyder, at trykbilledet er bredere end det er højt.

## Hæftning

> Fanen Papir/output



Du kan vælge enkelt- eller dobbelthæftning af dine opgaver afhængig af hvilken efterbehandlertype, der er installeret på din maskine.



Vælg *Sorteret, 1 hæfteklamme* for at foretage hæftning i øverste, venstre hjørne for opgaver med enten

*Liggende* eller *Stående*-retning.



Vælg *Sorteret, 2 hæfteklammer* for også at hæfte opgaven i nederste, venstre hjørne.

## Flere sider pr. ark

> Fanen Layout/vandmærke



Flere sider pr. ark anvendes til at udskrive mere end en side på et enkelt ark. Denne funktion gør det muligt at placere 2, 4, 6, 9 eller 16 sider på den ene side af et ark papir.

## Negativt billede

> Fanen Printkvalitet



Funktionen Negativt billede konverterer sorte områder/tekst på originalen til hvide områder/tekst på den udskrevne side og mørkegrå områder til lysegrå og

omvendt. Denne funktion er især nyttig for opgaver med hovedsagelig mørk baggrund og/eller lys tekst og billeder (kun PostScript).

## Tonersparer

> Fanen Printkvalitet



Denne funktion udskriver alle sorte områder i opgaven som forskellige grånuancer for at reducere forbruget af toner.

## Transparenskilleark

> Fanen Papir/output



Med denne funktion kan du udskrive skilleark mellem dine transparenter. Du kan vælge enten trykte eller blanke skilleark.

## Vælg papir

> Fanen Papir/output



Tryk på tasten Vælg papir for at vælge brugerdefinerede indstillinger for papirformat, -type og -farve for selve opgaven og forsiden.

## 2-sidet udskrivning

> Fanen Papir/output

Denne funktion anvendes til at udskrive på begge sider af papiret. Vælg en af nedenstående muligheder:



*1-sidet* — Udskriver kun på den ene side af papiret.



*2-sidet* — Udskriver på begge sider af papiret. For at se den anden side af papiret, skal du vende siden langs den lange kant.



*2-sidet, blokformat* — Udskriver på begge sider af papiret. For at se den anden side af

papiret, skal du vende siden langs den korte kant.

Afhængig af om papiret fremføres stående eller liggende, vendes siderne enten som i en bog eller som i en kalender.

## Forskyd documentsæt

> Fanen Avanceret



Denne funktion forskyder hvert sæt i en stakket opgave en smule i forhold til hinanden i udfaldsbakken, så det er lettere at holde sætterne adskilt, hvis der er valgt mange kopisæt af samme opgave.

## Spejlbillede

> Fanen Printkvalitet



Denne funktion vender trykbilledet fra venstre til højre, så der dannes et spejlbillede af det oprindelige billede og tekst. Det svarer til at vende en trykt transparent og se/læse den fra bagsiden (kun PostScript).

## Grafik

> Fanen Printkvalitet



Grafikindstillingerne angiver, hvordan printerdriveren sender grafisk information til printeren (kun PCL, Windows 2000/XP).

- *Vektor* - Kræver mindre hukommelse for visse mønstre og figurer. Dette er standardindstillingen.
- *Raster* - Konverterer trykbilleder til rasteret grafik.

## Omslag

> Fanen Papir/output



På Xerox-printerdrivere kan du vælge en anden papirtype og farve for første eller sidste side (omslag) af opgaven. Dette påvirker ikke papirvalget for den resterende del af opgaven.