



Pilote d'imprimante

MANUEL D'INSTALLATION

WorkCentre Pro 416\421

THE DOCUMENT COMPANY

XEROX®

Contrat de licence

Wordcraft International Limited Contrat de licence du logiciel Unimessage Pro Software

CONDITIONS D'ACHAT

Ce logiciel est livré sous licence sous réserve des limitations concernant l'utilisation autorisée. Aucun remboursement ne sera accordé une fois le logiciel installé. Cette Licence s'applique tant que le Produit est utilisé. Le non-respect des modalités exposées ci-dessous peut entraîner la résiliation du contrat de licence. Toutes les copies du logiciel devront être détruites en cas de dénonciation du contrat de licence.

UTILISATIONS AUTORISÉES

L'acheteur d'origine peut utiliser le logiciel sur un système logiciel possédé ou utilisé par l'acheteur d'origine aux fins de n'importe quelle activité ou profession. L'acheteur d'origine peut stocker le logiciel sur disque dur sous réserve qu'il soit utilisé uniquement par le nombre autorisé d'utilisateurs, reliés au nombre autorisé de périphériques de communication, conformément à ce qui est indiqué dans le fichier de configuration système contenu dans le produit logiciel à la date d'achat, augmenté du nombre d'utilisateurs et de périphériques ajoutés par obtention d'une mise à niveau sous licence valide auprès de Wordcraft International Limited ou d'un agent autorisé de Wordcraft International Limited.

UTILISATIONS NON AUTORISÉES

- a. Téléchargement du logiciel à partir d'un service informatique ou d'un BBS ou utilisation en configuration multi-site, excepté pour les utilisateurs habilités par Wordcraft International Limited à procéder de la sorte.
- b. Utilisation du logiciel dans une société de services informatiques, un réseau, un système de temps partagé, une chaîne de télévision câblée interactive ou une configuration multi-CPU, excepté pour les utilisateurs habilités par Wordcraft International Limited à procéder de la sorte.
- c. Utilisation d'une version mono-utilisateur sur un second ordinateur ou poste de travail réseau. Les informations concernant les packs multi-utilisateurs peuvent être obtenues auprès des revendeurs ou distributeurs agréés par Wordcraft International Limited ou directement auprès de Wordcraft International Limited.
- d. Utilisation d'une version réseau sur un autre réseau.
- e. Réalisation d'altérations ou de modifications sur le logiciel, fusion de tout ou partie du logiciel avec un autre programme, rétroengineering, décompilation ou désassemblage du logiciel.
- f. Droit de louer, d'attribuer, de vendre, de transmettre ou d'accorder des sous-licences ou d'autres droits à d'autres.
- g. Réalisation de copies d'une documentation appartenant à Wordcraft International Limited.
- h. Vente ou transfert de logiciels marqués 'Revente interdite', 'Évaluation', 'Démonstration' ou 'Formation'.
- i. Toute autre utilisation ne figurant pas dans 'Utilisations autorisées ci-dessus, susceptible de nécessiter une licence pour utiliser le copyright du logiciel.

Le non-respect d'une des clauses du présent contrat entraînera dénonciation automatique de la licence contenue dans le présent contrat, sans préavis de la part de Wordcraft International Limited.

JURIDICTION COMPÉTENTE

Le présent contrat est régi par les lois du Royaume-Uni de Grande-Bretagne et d'Irlande du Nord.

LIMITES DE GARANTIE

Wordcraft International Limited exclut toute garantie de quelque nature que ce soit, notamment toute garantie implicite ou explicite concernant le contenu de ce logiciel, son adéquation à un usage particulier ou sa qualité loyale et marchande. La responsabilité de Wordcraft International Limited se limite au remplacement de tout produit défectueux, le cas échéant, par un produit équivalent ou un remboursement pouvant atteindre, mais ne dépassant en aucun cas, le prix d'achat du produit. En aucun cas Wordcraft International Limited ou ses fournisseurs, ne pourront être tenus responsables des dommages indirects ou secondaires quels qu'ils soient (y compris, cette liste étant non limitative, la perte de bénéfice, l'interruption d'activité, la perte ou détérioration de données, ou toute autre perte résultant de l'installation, de l'utilisation ou de l'impossibilité d'utiliser ce produit logiciel). Wordcraft International Limited ne sauraient être tenus responsables vis-à-vis des réclamations liées à l'utilisation d'un logiciel marqué 'Revente interdite', 'Évaluation', 'Démonstration' ou 'Formation'.

Wordcraft International Limited ne sauraient être tenus responsables des réclamations liées à une utilisation de ce logiciel autre que celle pour laquelle il a été vendu.

Wordcraft International Limited ne sauraient être tenus responsables des réclamations émanant de tiers. Aucune information ou notification transmise à Wordcraft International Limited, ou transmise par Wordcraft International Limited, ou par un représentant autorisé, n'aura valeur de garantie ni ne pourra élargir la portée de la présente garantie.

COPYRIGHT

Les logiciels et la documentation produits par Wordcraft International Limited sont couverts par les conventions internationales de copyright.

MARQUES

Wordcraft est une marque de Wordcraft International Limited. Toutes les autres marques sont reconnues. Après l'installation, le logiciel registre automatiquement. Le présent contrat avec Wordcraft International Limited lie toutes les parties.

Si vous pensez ne pas pouvoir accepter les conditions définies ci-dessus, veuillez retourner le logiciel dans son coffret à votre fournisseur sans l'ouvrir.

© 2002 Wordcraft International Limited
FRA

TABLE DES MAÎTÈRES

Introduction.....	3
Windows 95OSR2, 98 et 98SE.....	3
<i>Configuration requise</i>	<i>3</i>
<i>Depuis l'invite plug-and-play</i>	<i>3</i>
<i>Depuis l'assistant "Ajouter une imprimante"</i>	<i>8</i>
Windows NT4	12
<i>Configuration requise</i>	<i>12</i>
<i>Imprimante locale</i>	<i>12</i>
Windows 2000	14
<i>Configuration requise</i>	<i>14</i>
<i>Depuis l'invite plug-and-play</i>	<i>14</i>
<i>Depuis l'assistant "Ajouter une imprimante"</i>	<i>19</i>
Windows XP Home and XP Professional.....	25
<i>Configuration requise</i>	<i>25</i>
<i>Depuis l'assistant "Ajouter une imprimante"</i>	<i>25</i>
Remarques.....	32
<i>Formats de papier</i>	<i>32</i>
<i>Annulation des travaux d'impression</i>	<i>32</i>

Introduction

Il existe de nombreuses manières d'installer un pilote d'imprimante. Ces méthodes peuvent varier d'une version de Windows à l'autre, mais les principes de base qui s'appliquent restent généralement les mêmes. Le présent document vous présente une sélection des techniques les plus usitées.

Dans le présent manuel, les images des boîtes de dialogue apparaissant à l'écran sont en anglais. En fait, lorsque vous exécuterez les procédures décrites, ces boîtes de dialogue apparaîtront dans la langue que vous aurez paramétrée pour Windows.

Remarque : Le présent manuel accompagne les deux modèles WorkCentre Pro, les illustrations qu'il présente s'applique aussi bien au 421 qu'au 416.

Si vous avez téléchargé et exécuté le logiciel du pilote à partir du web, les fichiers d'installation se trouvent sur votre disque dur, par exemple, dans le répertoire C:\GDI_9x (pour les pilotes GDI 9x).

Windows 95OSR2, 98 et 98SE

Configuration requise

Pentium 150 MHz, 32 Mo de RAM (64 Mo sont recommandés) si vous utilisez Windows 95OSR2 ou 98 Première édition.

Pentium 150 MHz, 64 Mo de RAM (128 MoB recommandés) si vous utilisez Windows 98 Deuxième édition.

Depuis l'invite plug-and-play

- Les installations plug-and-play peuvent varier légèrement en fonction de la version de Windows que vous utilisez. La procédure ci-dessous correspond à Windows 98.
1. Recherchez le pilote de l'imprimante plug-and-play sur le CD livré avec votre machine ou dans le répertoire c:\GDI_9x si vous avez téléchargé les pilotes à partir du web.
Il apparaît dans le sous-dossier correspondant à votre langue, situé dans le dossier appelé "Drv_9x\Local".
 2. Branchez l'imprimante à l'ordinateur à l'aide d'un câble parallèle, vérifiez qu'elle est sous tension, puis redémarrez Windows.

3. Dès que Windows a détecté le périphérique, vous voyez apparaître l'écran suivant :



Cliquez sur **Next**.

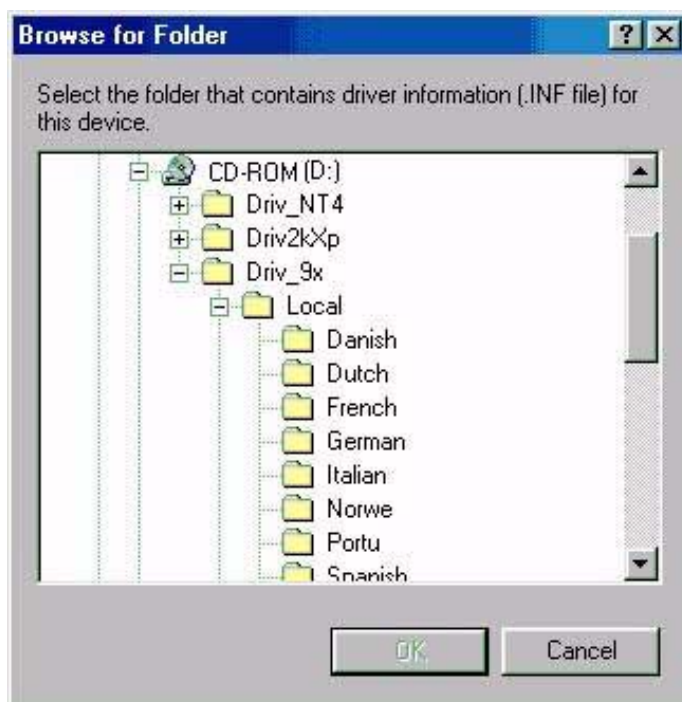
- Si l'écran plug-and-play n'apparaît pas, vous pouvez installer l'imprimante à l'aide de l'option "Ajout d'imprimante". Dans ce cas, reportez-vous à la section suivante.
4. Sélectionnez **Search for the best driver for your device (Recommended)**, puis cliquez sur **Next**.



5. Sélectionnez **Specify a location**, puis cliquez sur **Browse**.



6. Naviguez jusqu'au dossier du pilote d'imprimante. Il apparaît dans le sous-dossier correspondant à votre langue, situé dans le dossier appelé "Driv_9x". Cliquez sur **OK**.



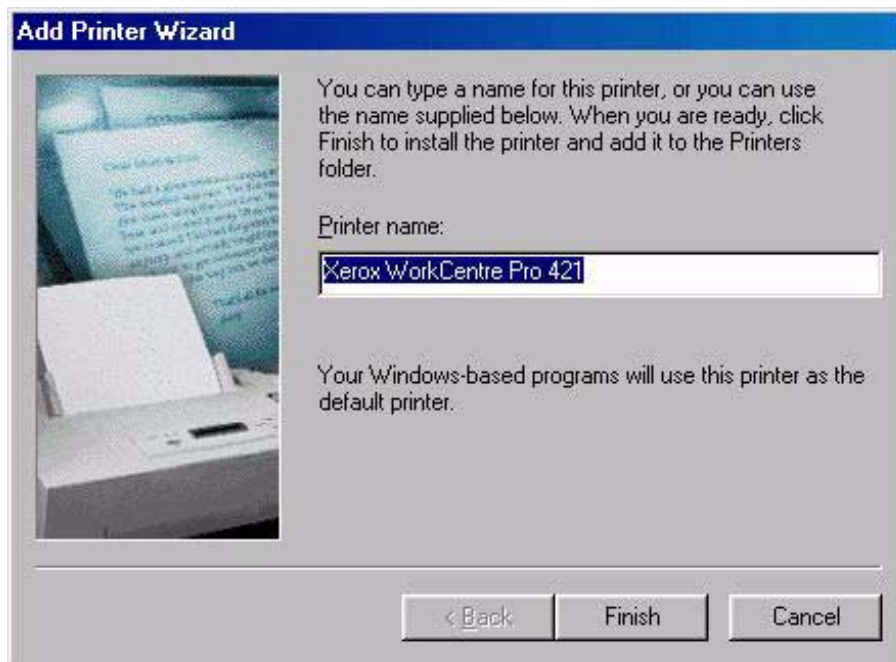
7. Cliquez sur **Next**.



8. Cliquez sur **Next**. Les fichiers sont copiés et installés.



9. Vous pouvez modifier le nom de l'imprimante si vous le souhaitez. Cliquez sur **Finish**.



10. Cliquez sur **Finish** pour terminer l'installation.



Votre pilote Xerox WorkCentre Pro 421 est à présent installé et prêt à l'emploi. Si vous le souhaitez, vous pouvez imprimer une page de test à partir de **Panneau de configuration, Imprimantes** : cliquez avec le bouton droit sur l'icône de l'imprimante et sélectionnez **Propriétés** à partir du menu puis **Imprimer page de test** sur l'onglet **Général** des propriétés de l'imprimante.

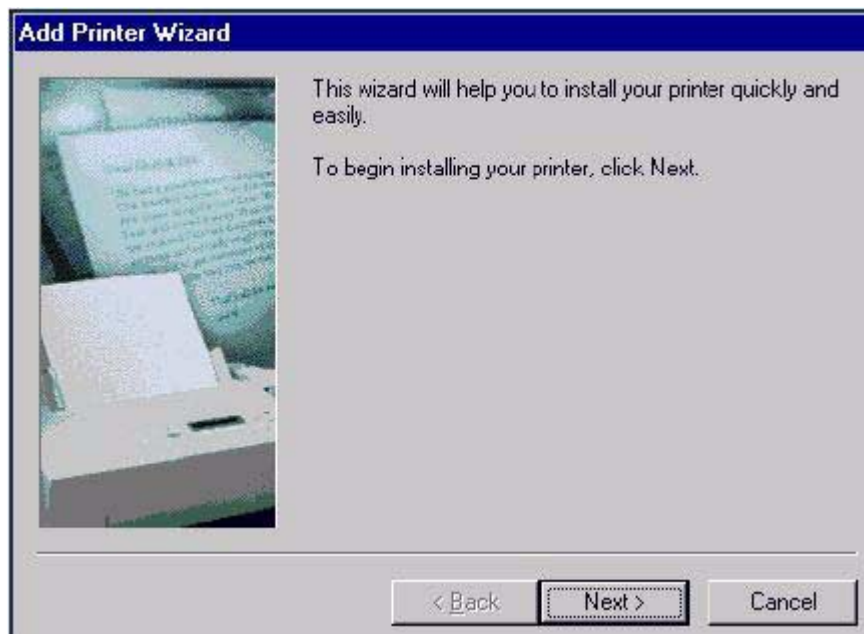
Pour supprimer le pilote d'imprimante, il vous suffit d'ouvrir **Panneau de configuration, Imprimantes**, de mettre l'imprimante en surbrillance et d'appuyer sur la touche **Suppr** de votre clavier.

Depuis l'assistant “Ajouter une imprimante”

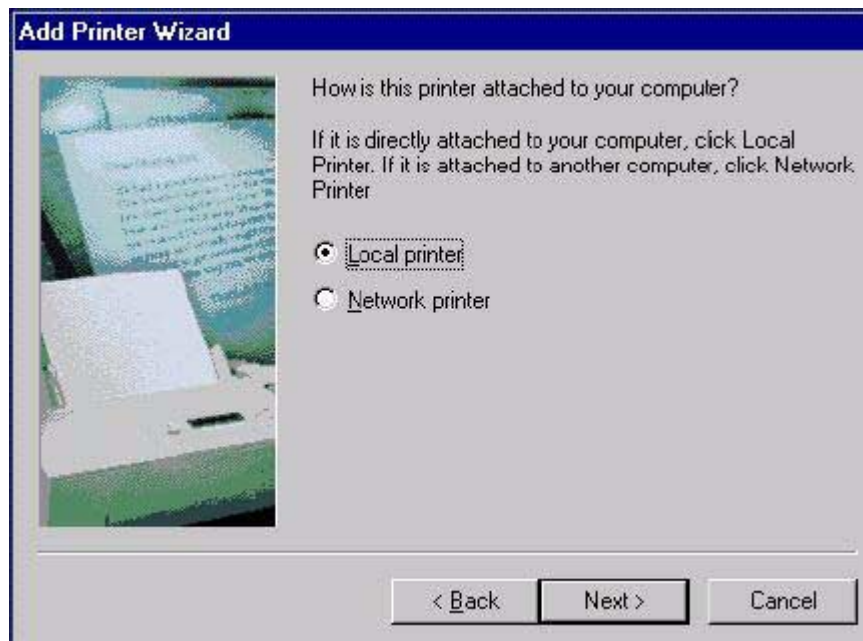
1. Recherchez le pilote de l'imprimante plug-and-play sur le CD livré avec votre machine ou dans le répertoire c:\GDI_9x si vous avez téléchargé les pilotes à partir du web. Il apparaît dans le sous-dossier correspondant à votre langue, situé dans le dossier appelé “Drv_9x”.
2. Branchez l'imprimante à l'ordinateur à l'aide d'un câble parallèle et vérifiez qu'elle est sous tension.
3. Ouvrez **Panneau de configuration, Imprimantes**.
4. Double-cliquez sur **Add Printer**.



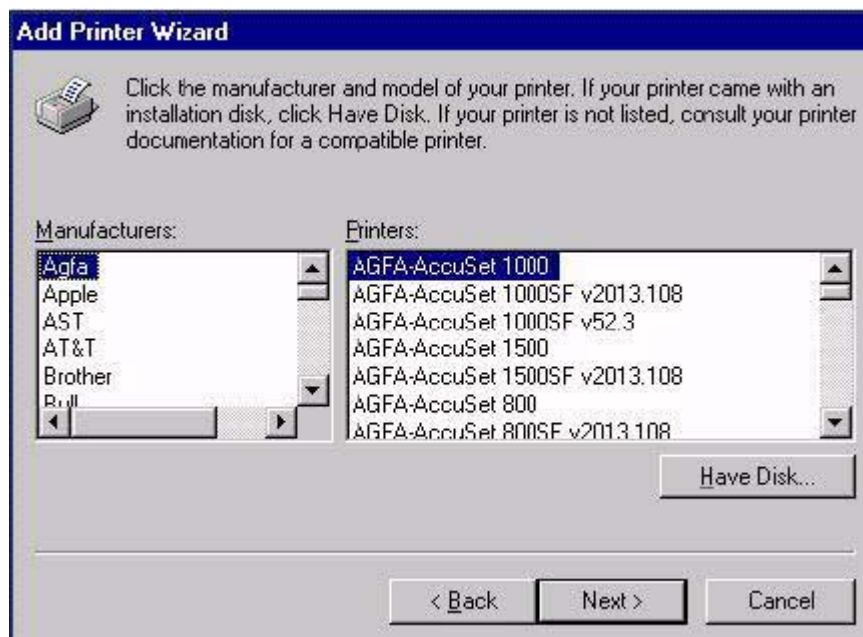
5. Cliquez sur **Next**.



6. Sélectionnez **Local printer**, puis cliquez sur **Next**.



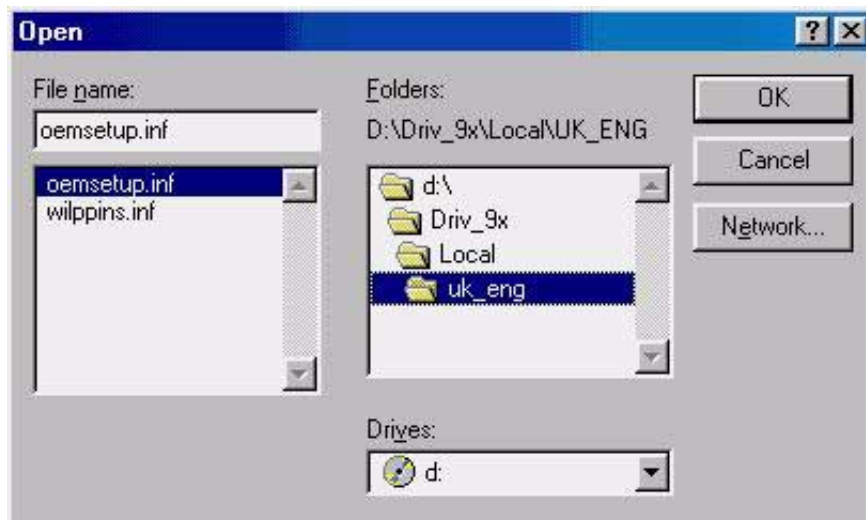
7. Windows présente la liste des imprimantes qu'il connaît. Cliquez sur **Have Disk**.



8. Cliquez sur **Browse**.



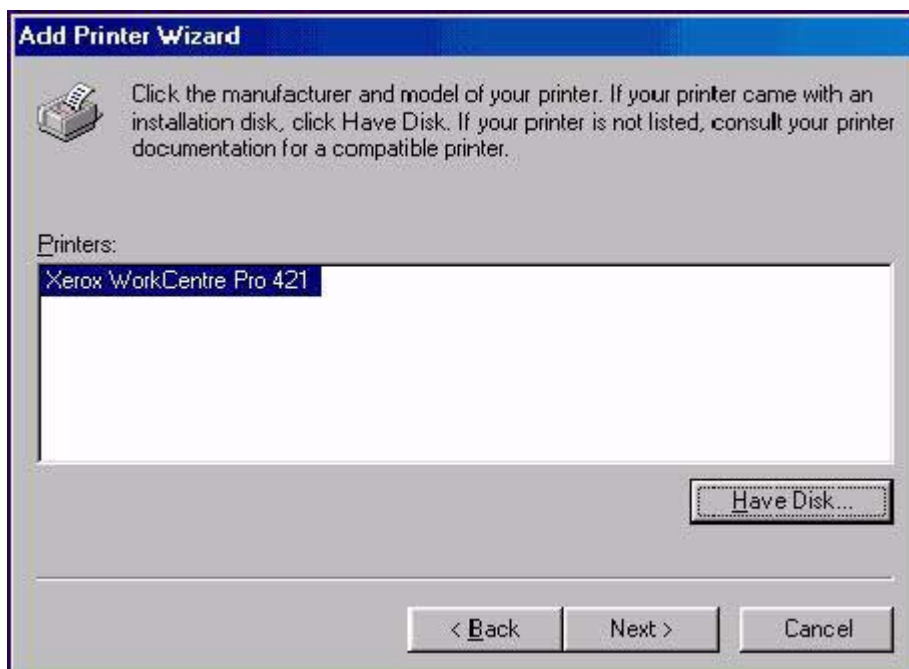
9. Naviguez vers le sous-dossier correspondant à votre langue, situé dans le dossier appelé “Driv_9x”. Mettez en surbrillance “oemsetup.inf”, puis cliquez sur **OK**.



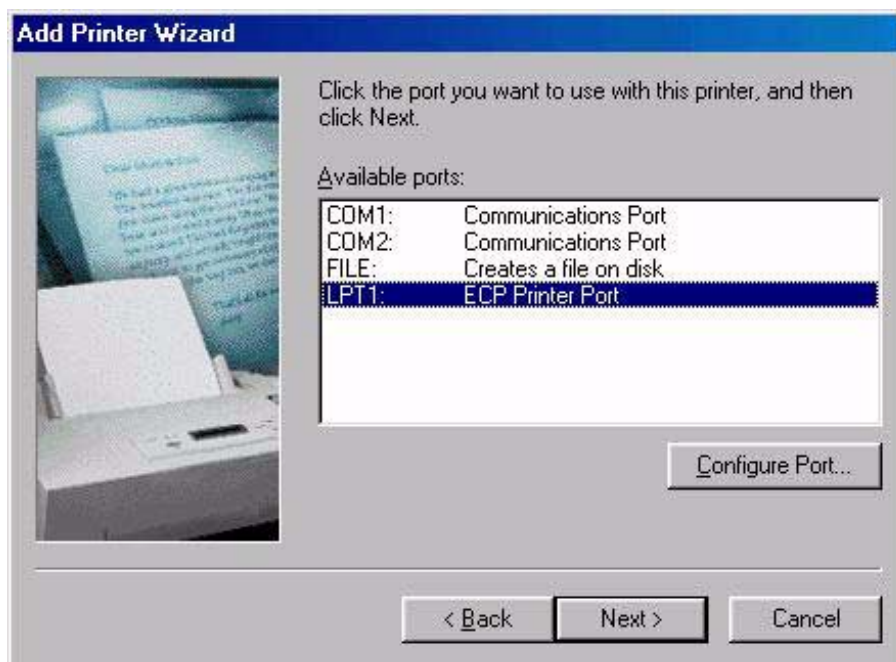
10. Cliquez sur **OK**.



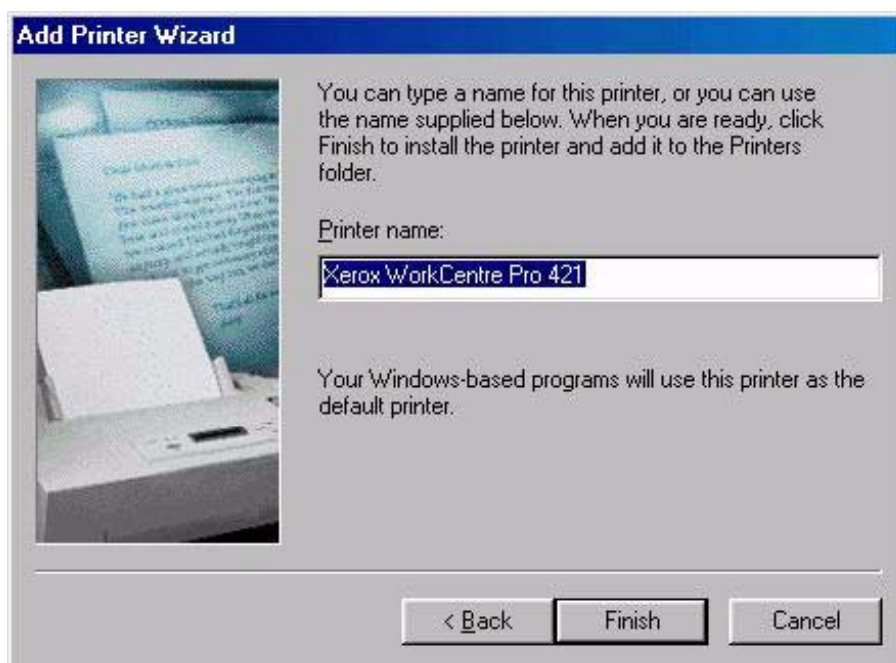
11. Sélectionnez l'imprimante qui convient dans la liste, puis cliquez sur **Next**.



12. Sélectionnez le port auquel est connectée votre imprimante, puis cliquez sur **Next**.



13. Vous pouvez modifier le nom de l'imprimante si vous le souhaitez. Cliquez sur **Finish**.



Votre pilote Xerox WorkCentre Pro 421 est à présent installé et prêt à l'emploi. Si vous le souhaitez, vous pouvez imprimer une page de test à partir de **Panneau de configuration, Imprimantes** : cliquez avec le bouton droit sur l'icône de l'imprimante et sélectionnez **Propriétés** à partir du menu puis **Imprimer page de test** sur l'onglet **Général** des propriétés de l'imprimante.

Pour supprimer le pilote d'imprimante, il vous suffit d'ouvrir **Panneau de configuration, Imprimantes**, de mettre l'imprimante en surbrillance et d'appuyer sur la touche **Suppr** de votre clavier.

Windows NT4

Configuration requise

Pentium 150 MHz, 64 Mo de RAM (128 Mo de RAM recommandés).

Imprimante locale

1. Vérifiez que l'imprimante est branchée sur l'ordinateur à l'aide d'un câble parallèle et qu'elle est sous tension.
1. Recherchez le pilote de l'imprimante locale sur le CD livré avec votre machine ou dans le répertoire c:\GDI_NT4 si vous avez téléchargé les pilotes à partir du web. Il apparaît dans le sous-dossier appelé "Local".
2. Double-cliquez sur **SETUP.EXE**. L'écran suivant s'affiche :



Sélectionnez la langue souhaitée, puis cliquez sur **OK**.

3. Cliquez sur **Next**. Les fichiers du pilote d'imprimante sont copiés sur l'ordinateur.



4. Sélectionnez le nom du modèle de votre imprimante et le port auquel elle est connectée, puis cliquez sur **OK**.



5. Sélectionnez **Yes**, puis cliquez sur **Finish** pour réinitialiser l'ordinateur et terminer l'installation.



Votre pilote Xerox WorkCentre Pro 421 est à présent installé et prêt à l'emploi. Si vous le souhaitez, vous pouvez imprimer une page de test à partir de **Panneau de configuration, Imprimantes** : cliquez avec le bouton droit sur l'icône de l'imprimante et sélectionnez **Propriétés** à partir du menu puis **Imprimer page de test** sur l'onglet **Général** des propriétés de l'imprimante.

Pour supprimer le pilote d'imprimante, il vous suffit d'ouvrir **Panneau de configuration, Imprimantes**, de mettre l'imprimante en surbrillance et d'appuyer sur la touche **Suppr** de votre clavier.

Windows 2000

Configuration requise

Pentium 150 MHz, 64 Mo de RAM (128 Mo de RAM recommandés).

Depuis l'invite plug-and-play

- Les installations plug-and-play peuvent varier légèrement en fonction de la version de Windows que vous utilisez. La procédure ci-dessous correspond à Windows 2000.
1. Recherchez le pilote de l'imprimante plug-and-play sur le CD livré avec votre machine. Il se trouve dans le sous-dossier correspondant à votre langue, situé dans le dossier appelé "Driv2kXp". Si vous avez téléchargé le pilote à partir du web, les fichiers d'installation ont été extraits dans c:\Driv2kXp.
 2. Branchez l'imprimante à l'ordinateur à l'aide d'un câble parallèle, vérifiez qu'elle est sous tension, puis redémarrez Windows.
 3. Dès que Windows a détecté le périphérique, vous voyez apparaître l'écran suivant:



Cliquez sur **Next**.

- Si l'écran plug-and-play n'apparaît pas, vous pouvez installer l'imprimante à l'aide de l'option "Ajout d'imprimante". Dans ce cas, reportez-vous à la section suivante.

4. Sélectionnez **Search for...**, puis cliquez sur **Next**.



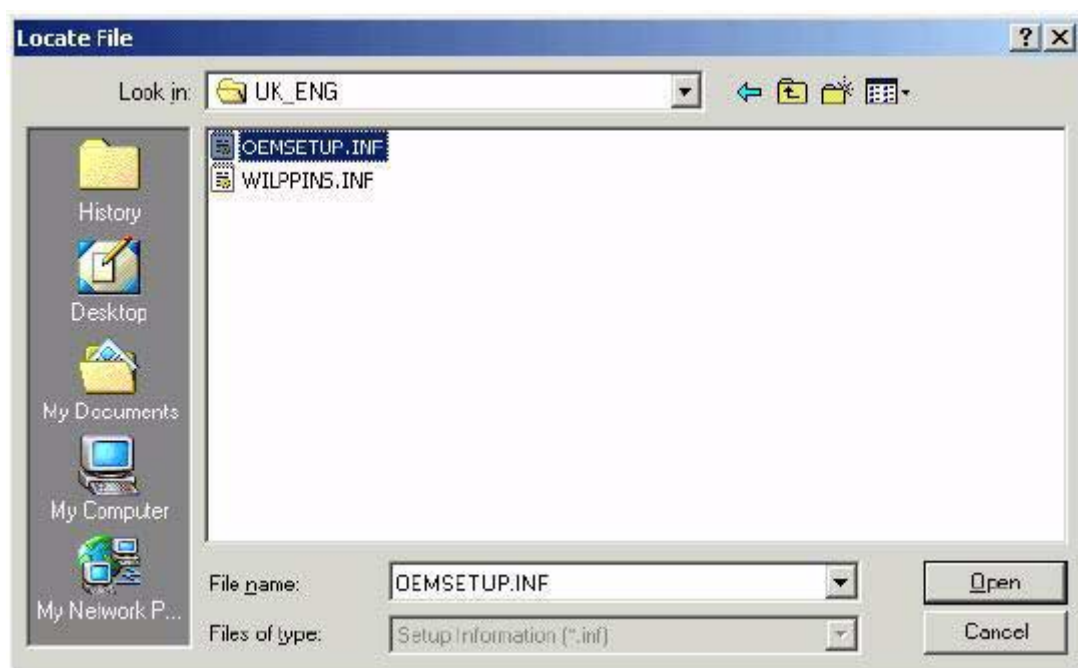
5. Sélectionnez **Specify a location**, puis cliquez sur **Next**.



6. Introduisez le disque d'installation et cliquez sur **Browse**.



7. Naviguez vers le dossier du pilote d'imprimante. Il est situé dans le sous-dossier correspondant à votre langue, situé dans le dossier appelé "Driv2kXp". Ensuite, sélectionnez "OEMSETUP.INF" et cliquez sur **Open**.



8. Cliquez sur **OK**.



9. Cliquez sur **Next**.



10. Cliquez sur **Yes**.



11. Cliquez sur **Finish**.



12. Cliquez sur **Yes** pour redémarrer votre ordinateur.



Votre pilote Xerox WorkCentre Pro 421 est à présent installé et prêt à l'emploi. Si vous le souhaitez, vous pouvez imprimer une page de test à partir de **Panneau de configuration, Imprimantes** : cliquez avec le bouton droit sur l'icône de l'imprimante et sélectionnez **Propriétés** à partir du menu puis **Imprimer page de test** sur l'onglet **Général** des propriétés de l'imprimante.

Pour supprimer le pilote d'imprimante, il vous suffit d'ouvrir **Panneau de configuration, Imprimantes**, de mettre l'imprimante en surbrillance et d'appuyer sur la touche **Suppr** de votre clavier.

Depuis l'assistant "Ajouter une imprimante"

1. Recherchez le pilote de l'imprimante plug-and-play sur le CD livré avec votre machine. Il se trouve dans le sous-dossier correspondant à votre langue, situé dans le dossier appelé "Drv2kXp".
Si vous avez téléchargé le pilote à partir du web, les fichiers d'installation ont été extraits dans c:\Drv2kXp.
2. Branchez l'imprimante à l'ordinateur à l'aide d'un câble parallèle, vérifiez qu'elle est sous tension.
3. Ouvrez **Panneau de configuration, Imprimantes**.

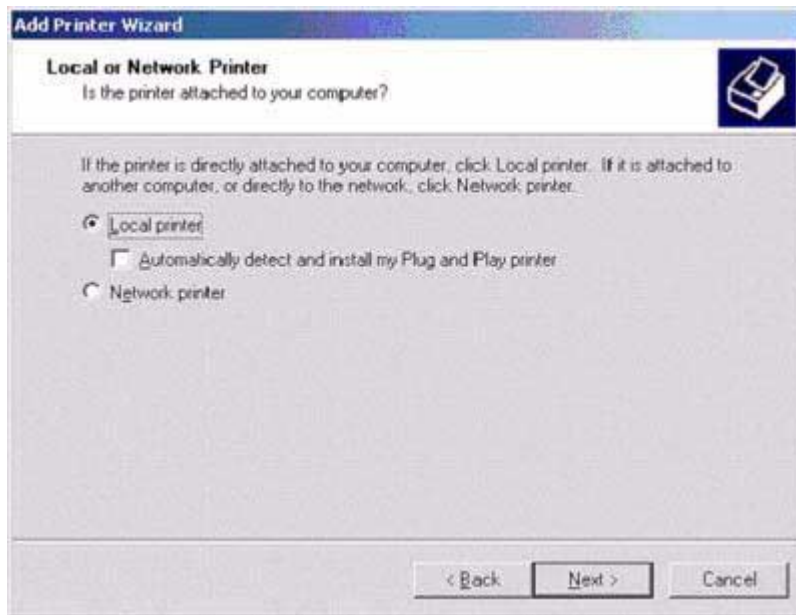


Double-cliquez sur **Add Printer**.

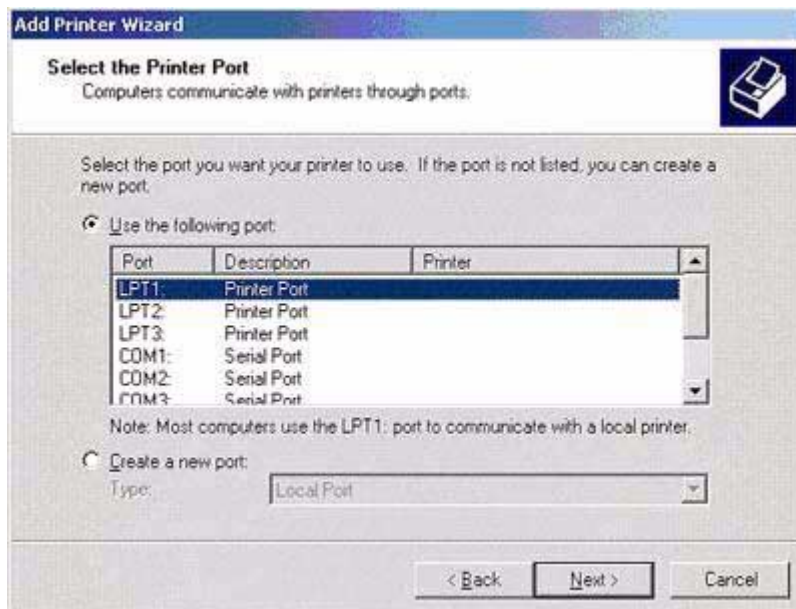
4. Cliquez sur **Next**.



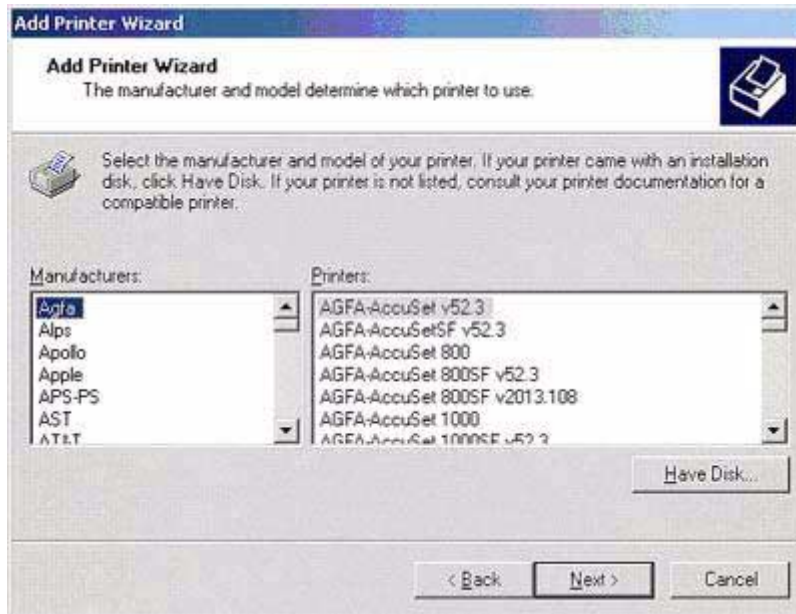
5. Sélectionnez **Local printer**, désélectionnez **Automatically detect and install my Plug and Play printer**. Cliquez sur **Next**.



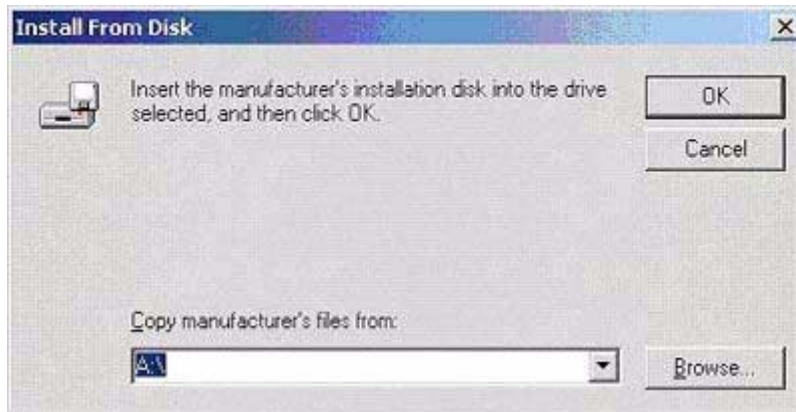
6. Dans la liste, sélectionnez le port que doit utiliser votre imprimante, puis cliquez sur **Next**.



7. Windows présente la liste des imprimantes qu'il connaît. Cliquez sur **Have Disk**.



8. Cliquez sur **Browse**.



9. Naviguez vers le dossier du pilote d'imprimante. Il est situé dans le sous-dossier correspondant à votre langue, situé dans le dossier appelé "Driv2kXp". Ensuite, sélectionnez "OEMSETUP.INF" et cliquez sur **Open**.



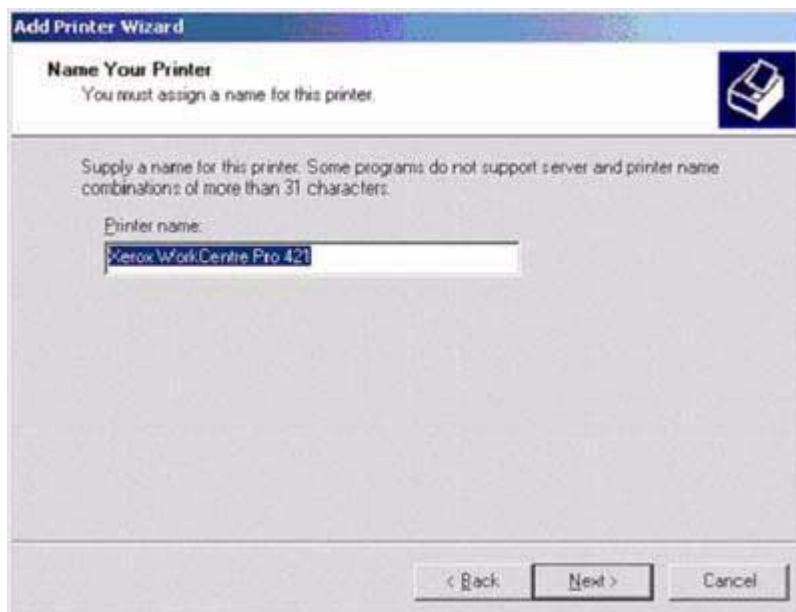
10. Cliquez sur **OK**.



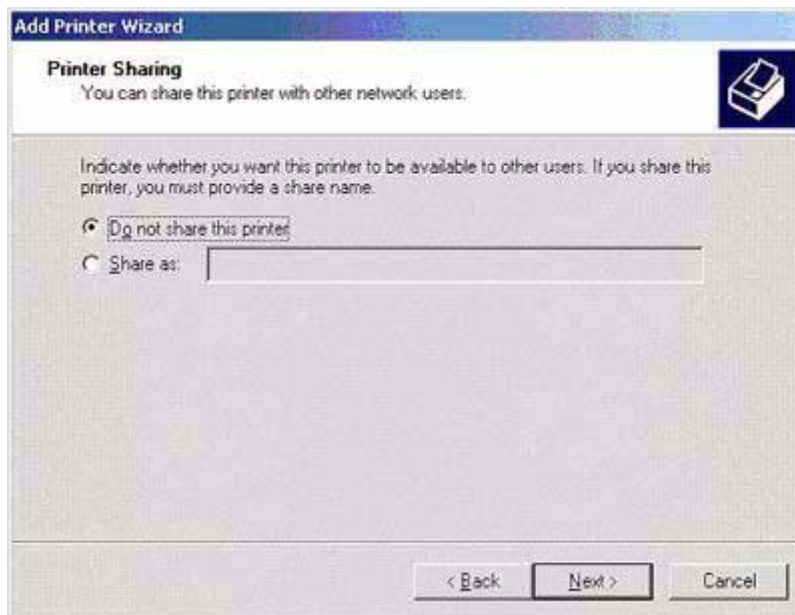
11. Sélectionnez l'imprimante qui convient dans la liste, puis cliquez sur **Next**.



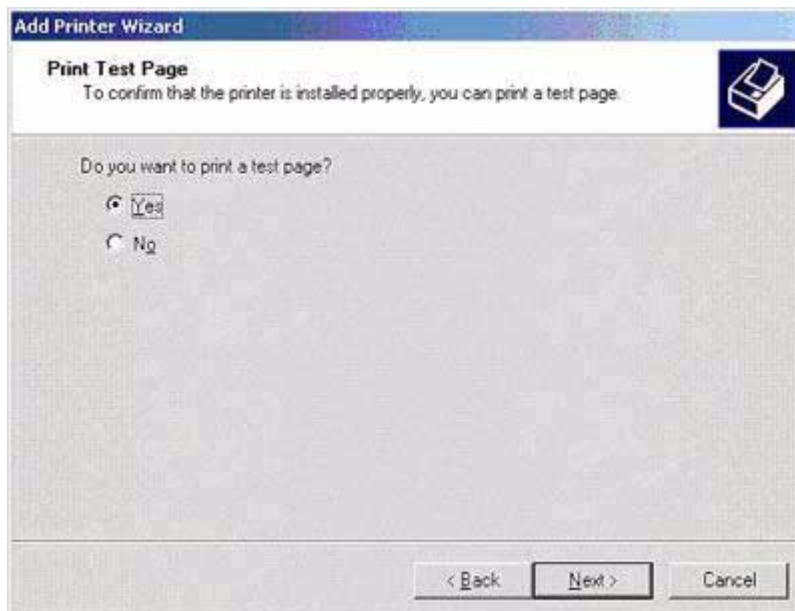
12. Vous pouvez modifier le nom de l'imprimante si vous le souhaitez. Cliquez sur **Next**.



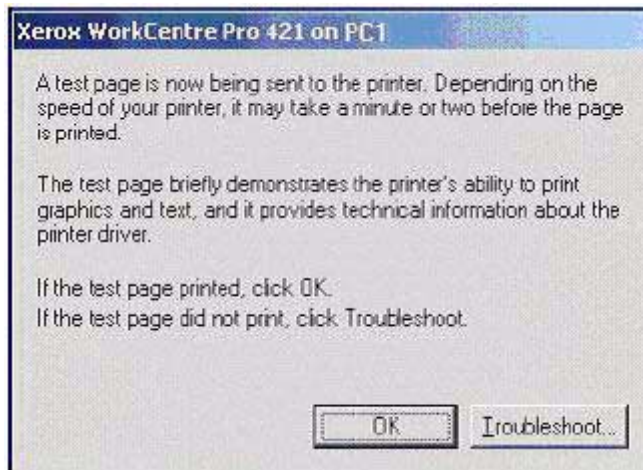
13. Sélectionnez **Do not share this printer**. Cliquez sur **Next**.



14. Sélectionnez **Yes** pour imprimer une page de test. Cliquez sur **Next**.



15. Cliquez sur **OK** une fois la page de test imprimée avec succès, ou sur **Troubleshoot** si elle ne s'est pas imprimée.



16. Cliquez sur **Finish**.



Votre pilote d'imprimante Xerox WorkCentre Pro 421 est à présent installé et prêt à l'emploi. Pour supprimer le pilote d'imprimante, il vous suffit d'ouvrir **Panneau de configuration, Imprimantes**, de mettre l'imprimante en surbrillance et d'appuyer sur la touche **Suppr** de votre clavier.

Windows XP Home and XP Professional

Configuration requise

Pentium 233 MHz, 64 Mo de RAM (300 MHz et 128 Mo de RAM recommandés) si vous utilisez Windows XP Home ou Professional.

Depuis l'assistant "Ajouter une imprimante"

1. Recherchez le pilote de l'imprimante plug-and-play sur le CD livré avec votre machine. Il apparaît dans le sous-dossier correspondant à votre langue, situé dans le dossier appelé "\\Driv2kXp\\Local" sur le CD du Xerox WorkCentre Pro 421.

Si vous avez téléchargé et exécuté le logiciel du pilote à partir du web, les fichiers d'installation ont été extraits dans c:\\Driv2kXp.

2. Branchez l'imprimante à l'ordinateur à l'aide d'un câble parallèle et vérifiez qu'elle est sous tension.
3. Cliquez sur **Start** et sélectionnez **Control Panel**.



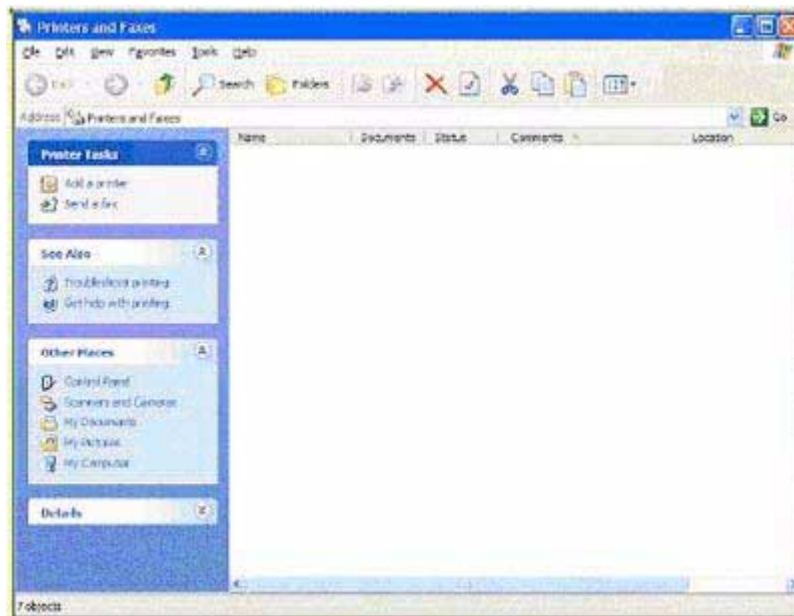
4. Sélectionnez **Printers and Other Hardware**.



5. Sélectionnez **Printers and Faxes**.



6. Sélectionnez **Add a printer**.



7. Cliquez sur **Next**.



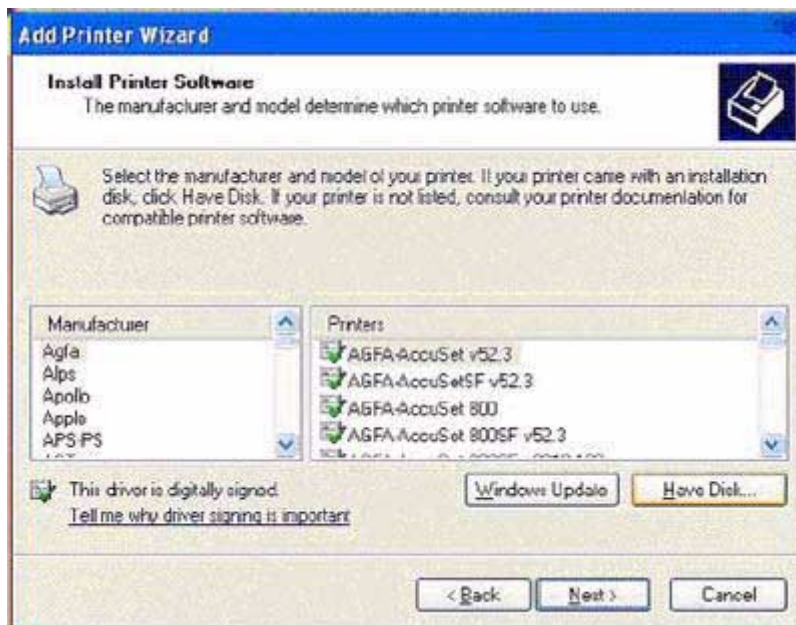
8. Sélectionnez **Local printer attached to this computer**, désélectionnez **Automatically detect and install my Plug and Play printer**, puis cliquez sur **Next**.



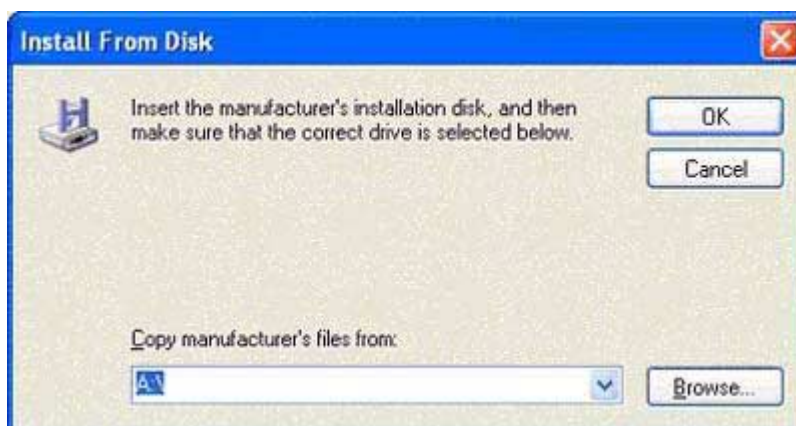
9. Sélectionnez **LPT1**, puis cliquez sur **Next**.



10. Windows présente la liste des imprimantes qu'il connaît. Cliquez sur **Have Disk**.



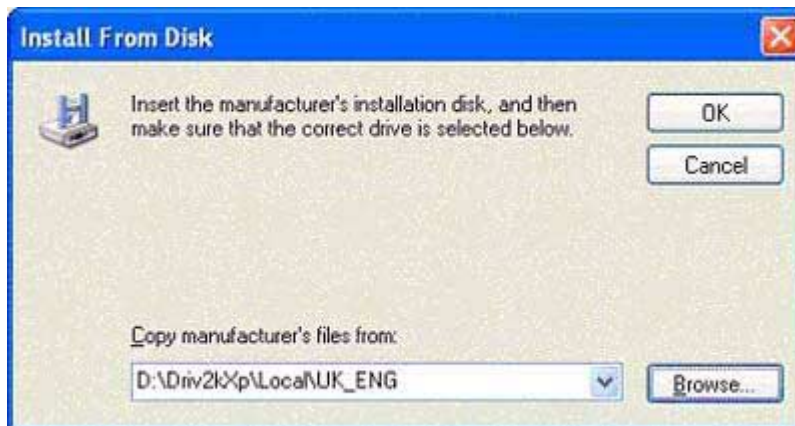
11. Cliquez sur **Browse**.



12. Naviguez vers le sous-dossier correspondant à votre langue, situé dans le dossier appelé “\Driv2kXp\Local” sur le CD du Xerox WorkCentre Pro 421, sélectionnez **OEM-SETUP.INF**, puis cliquez sur **Open**.



13. Cliquez sur **OK**.



14. Sélectionnez **Xerox WorkCentre Pro 421**, puis cliquez sur **Next**.

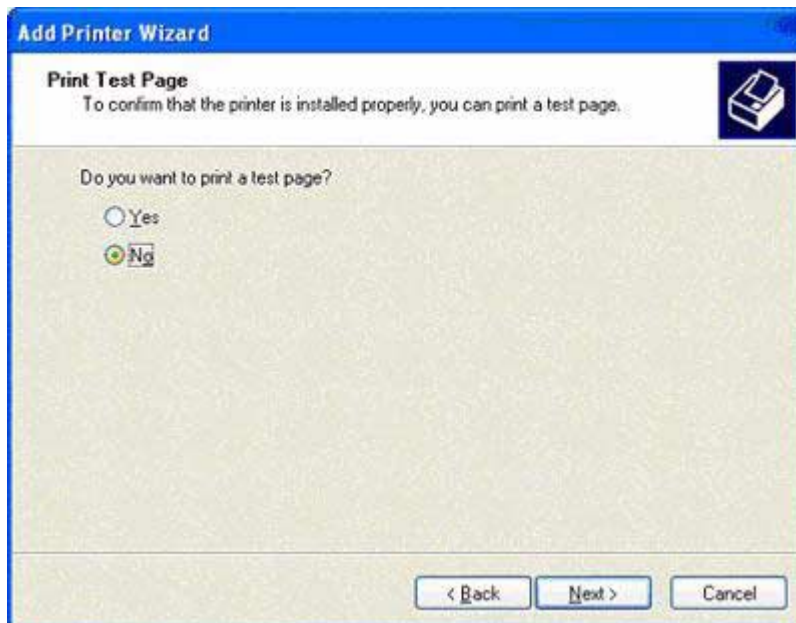


15. Vous pouvez modifier le nom de l'imprimante si vous le souhaitez, puis cliquez sur **Next**.



The screenshot shows the 'Add Printer Wizard' window with the title bar 'Add Printer Wizard'. The main heading is 'Name Your Printer' with a subtext 'You must assign a name to this printer.' and a printer icon. Below, it says 'Type a name for this printer. Because some programs do not support printer and server name combinations of more than 31 characters, it is best to keep the name as short as possible.' A text box labeled 'Printer name:' contains 'Xerox WorkCentre Pro 421'. At the bottom are buttons '< Back', 'Next >', and 'Cancel'.

16. Cliquez sur **Next**.



The screenshot shows the 'Add Printer Wizard' window with the title bar 'Add Printer Wizard'. The main heading is 'Print Test Page' with a subtext 'To confirm that the printer is installed properly, you can print a test page.' and a printer icon. Below, it asks 'Do you want to print a test page?' with radio buttons for 'Yes' and 'No'. The 'No' button is selected. At the bottom are buttons '< Back', 'Next >', and 'Cancel'.

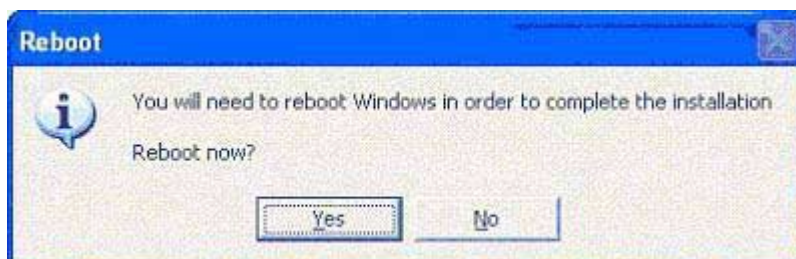
17. Cliquez sur **Finish**.



18. Cliquez sur **Continue Anyway**.



19. Si le système vous y invite, cliquez sur **Yes** pour le réinitialiser immédiatement.



Remarques

Formats de papier

L'imprimante Xerox WorkCentre Pro 421 prend en charge divers formats de papier. Il est possible que les formats disponibles portent des noms différents dans les applications Windows. La liste ci-dessous indique, pour chaque format de papier, son équivalent Windows.

<i>WorkCentre 421</i>	<i>Format</i>	<i>Équivalent Windows</i>
<i>A3</i>	297 x 420 mm	
<i>A4</i>	210 x 297 mm	A4 small
<i>A5</i>	148 x 210 mm	
<i>B4 (JIS)</i>	257 x 364 mm	
<i>B5 (JIS)</i>	182 x 257 mm	
<i>Ledger</i>	11 x 17 pouces	11 x 17, Tabloid
<i>Legal</i>	8,5 x 14 pouces	
<i>Letter</i>	8,5 x 11pouces	Letter small, Note
<i>Folio</i>	8,5 x 13 pouces	German Legal Fanfold
<i>Computer</i>	10,12 x 14 pouces	
<i>Statement</i>	5,5 x 8,5 pouces	

Annulation des travaux d'impression

Vous pouvez annuler les travaux d'impression à partir de la file d'attente d'impression de Windows. Pour cela, sélectionnez **Démarrer, Paramètres, Imprimantes**, puis double-cliquez sur l'imprimante. Mettez en surbrillance le travail à annuler et appuyez sur la touche **Suppr** (ou cliquez avec le bouton droit sur le travail à supprimer et sélectionnez **Supprimer** ou **Annuler**).



Vous pouvez également annuler des travaux d'impression passé ce stade en fermant le pilote d'imprimante à partir de la "Barre d'état système" – située à côté de l'horloge Windows. L'icône du pilote dans la "Barre d'état système" est représentée ci-dessous :



Cliquez avec le bouton droit sur l'icône, puis cliquez sur **Close**.



Le pilote se referme dès que possible.