

**XES Synergix™ 8825/8830**  
**Pilote d'impression HDI**  
**pour AutoCAD 2000®**  
**Manuel de l'utilisateur**

701P19500      Février 2000

Cette page est laissée intentionnellement vierge.

---

# Marques déposées

---

Windows NT et Windows 95/98 sont des marques déposées de Microsoft Corporation.

AutoCAD est une marque déposée de AutoDesk, Inc.

HDI est un acronyme pour Heidi<sup>®</sup> Device Interface. Heidi est une marque déposée de Autodesk, Inc.

NetWare est une marque déposée de Novell.

XEROX<sup>®</sup>, XES, Synergix<sup>™</sup>, The Document Company et tous les noms et numéros de produits mentionnés dans ce document sont des marques déposées de XEROX CORPORATION.

# Table des matières

<b>Marques déposées .....</b>	<b>i</b>
<b>Introduction.....</b>	<b>1</b>
Objectif de ce guide.....	1
Comment utiliser ce guide .....	1
Les pré-requis.....	1
Poste de travail .....	1
Logiciel.....	1
Imprimante.....	1
<b>Avant de commencer.....</b>	<b>2</b>
Vérification du protocole .....	2
Procédure de vérification du protocole .....	2
WINDOWS 95/98.....	2
WINDOWS NT 4.0.....	2
Vérification du protocole de l'imprimante .....	3
Impression de la copie test CONFIGURATION.....	3
Se référer au manuel du responsable du réseau pour plus d'information .....	4
<b>Installation du pilote.....</b>	<b>5</b>
Ajouter un traceur à AutoCAD .....	5
<b>Configuration du pilote .....</b>	<b>6</b>
Onglets du dialogue Editeur de configuration de traceur .....	6
Paramètres de l'onglet "Général" .....	7
PARAMÈTRES NON MODIFIABLES .....	7
PARAMÈTRES MODIFIABLES .....	7
Paramètres de l'onglet "Ports" .....	8
Paramètres de l'onglet Réglages du périphérique et du document.....	10
SUPPORT .....	10
GRAPHIQUES .....	11
PROPRIÉTÉS PERSONNALISÉES .....	13
ONGLETS DU DIALOGUE "CONFIGURATION" DES PROPRIÉTÉS PERSONNALISÉES .....	14

FORMATS DE PAPIER UTILISATEUR ET CALIBRAGE .....	20
<b>Tracer à partir d'AutoCAD.....</b>	<b>21</b>
<b>Annuler un traceur d'AutoCAD .....</b>	<b>22</b>

---

# Introduction

---

## Objectif de ce guide

---

Ce guide contient les instructions d'installation du pilote d'impression HDI XES Synergix 8825/8830 pour AutoCAD 2000 ainsi que les instructions permettant de modifier la configuration de ce logiciel en fonction des besoins personnels.

## Comment utiliser ce guide

---

1. Lire la section *Avant de commencer* afin de régler correctement l'imprimante, le poste de travail et le pilote d'impression pour une connexion au réseau.
2. Lire la section *Installation du pilote* pour installer le pilote d'impression sur AutoCAD 2000.
3. Lire la section *Configuration du pilote* afin de configurer le pilote d'impression pour un fonctionnement sur AutoCAD 2000.
4. Lire la section *Annuler un traceur d'AutoCAD* pour annuler un fichier de configuration de traceur du dossier Gestionnaire de traceur.

---

## Les pré-requis

---

### Poste de travail

- Poste de travail doté d'un processeur Pentium 133MHz ou d'un autre compatible.
- Mémoire vive de 32 Mo au minimum, 64 Mo sont recommandés.
- Résolution d'écran de 800 × 600 VGA avec 256 couleurs (1024 × 768 ou plus sont recommandés).
- Lecteur de CD-ROM pour l'installation initiale uniquement.
- Adaptateur d'affichage pris en charge par Windows.
- Souris ou autre dispositif de pointage.

### Logiciel

- Windows NT4.0, Windows 95 ou Windows 98.
- AutoCAD 2000.
- Microsoft Internet Explorer 3.0 ou Netscape Navigator 3.0 ou plus, afin d'utiliser les outils Internet d'AutoCAD. Internet Explorer 4.0 ou Netscape Navigator 4.0 ou plus, afin d'utiliser le gestionnaire d'imprimante Web PMT pour régler l'imprimante XES Synergix 8825/8830 dans un environnement de réseau NetWare (client/serveur).
- Protocole TCP/IP ou IPX installé et fonctionnant sur les ordinateurs utilisant le logiciel AutoCAD. Remarque : Pour une performance optimale lors de l'impression avec file d'attente Novell, il est recommandé d'installer un pilote d'impression 8855 HP-GI/2 HP RTL sur le poste de travail. Ce pilote est disponible sur le site Internet [www.xes.com](http://www.xes.com).

### Imprimante

- Une imprimante XES Synergix 8825/8830 avec contrôleur AccXES et micrologiciel version 2.0 ou plus. Le micrologiciel 4.0 est requis afin d'accéder aux fonctions avancées, ex : Facturation d'imprimante, Mode Discordance et Emboîtement d'impression. La version 5.0 du micrologiciel est recommandée pour le contrôleur de l'imprimante 8855.

# Avant de commencer

## Vérification du protocole

Avant de configurer une imprimante XES Synergix 8825/8830 connectée au réseau à travers le nouveau Gestionnaire de traceur d'AutoCAD 2000, vérifier que le protocole, installé sur le poste de travail, est TCP/IP ou IPX (avec les services requis) en effectuant la Procédure de vérification du protocole.

Pour configurer une connexion parallèle directe entre le poste de travail et l'imprimante XES Synergix 8825/8830, sauter la section Procédure de vérification du protocole et passer directement à la section Impression de la copie test CONFIGURATION.

### Procédure de vérification du protocole

#### WINDOWS 95/98

1. A partir du poste de travail, cliquer, avec le bouton droit de la souris, sur **Voisinage réseau**, sélectionner **Propriétés**, sélectionner l'onglet **Configuration** et vérifier que le protocole **TCP/IP** ou **IPX** se trouve dans la liste affichée.
2. Si le protocole utilisé NE se trouve PAS dans la liste, l'installer comme suit : cliquer sur le bouton **Ajouter...**, sélectionner **Protocole**, cliquer sur le bouton **Ajouter...**, sélectionner **Microsoft (TCP/IP)** ou **Novell (IPX)**, sélectionner le protocole, puis cliquer sur **OK**.

*Remarque : Si le programme d'installation ne réussit pas à trouver les fichiers requis, cliquer sur **Possède le disque...** pour charger le protocole à partir du disque d'installation du système d'exploitation utilisé sur le poste de travail.*

3. Si le protocole IPX est utilisé, vérifier que **Novell NetWare Client 32** (service) est installé. NE PAS utiliser Microsoft Client Service pour NetWare, il N'est PAS pris en charge par AutoCAD.

*Remarque : Si ce service N'est PAS installé cliquer sur **Possède le disque...** pour charger le service à partir du disque d'installation approprié. Consulter, au besoin, le responsable du système.*

#### WINDOWS NT 4.0

1. A partir du poste de travail, cliquer, avec le bouton droit de la souris, sur **Voisinage réseau**, sélectionner **Propriétés**, sélectionner l'onglet **Protocoles** et vérifier que le protocole **TCP/IP** ou **IPX** se trouve dans la liste affichée.
2. Si le protocole Ne se trouve PAS dans la liste, l'installer comme suit : cliquer sur le bouton **Ajouter...**, sélectionner le protocole **TCP/IP** ou **IPX** dans la liste affichée, puis cliquer sur **OK**.

*Remarque : Si le programme d'installation ne réussit pas à trouver les fichiers requis, cliquer sur **Possède le disque...** pour charger le protocole à partir du disque d'installation du système d'exploitation utilisé sur ce poste de travail. Consulter, au besoin, le responsable du système.*

3. Cliquer sur l'onglet **Services** pour vérifier la présence des services de support requis pour l'installation des protocoles.
  - Si le protocole TCP/IP est utilisé, vérifier que les **services d'impression Microsoft TCP/IP** sont installés.
  - Si le protocole IPX est utilisé, vérifier que **Novell NetWare Client 32** est installé. NE PAS utiliser le service client Microsoft pour NetWare, il N'est PAS pris en charge par AutoCAD.

*Remarque : Si les services requis Ne sont PAS installés, cliquer sur **Possède le disque...** pour les charger à partir du disque d'installation approprié. Consulter, au besoin, le responsable du système.*

# Vérification du protocole de l'imprimante

Le MEME protocole doit être utilisé sur l'imprimante et sur le poste de travail afin de pouvoir communiquer entre ces deux périphériques à travers un réseau. L'impression de la copie test CONFIGURATION permet de vérifier les protocoles actuellement activés sur l'imprimante.

*Remarque : Le contrôleur 8855 utilise un serveur d'impression externe en option, attaché au port parallèle du contrôleur, afin de prendre en charge le protocole IPX.*

## Impression de la copie test CONFIGURATION

L'imprimante étant à l'ARRET, accéder au gestionnaire d'impression Web PMT, à partir d'un navigateur Internet installé sur le poste de travail. Sélectionner VALEURS PAR DEFAUT, puis COPIE TEST.

*Remarque : Cette copie test peut aussi être imprimée à partir du menu UTILITAIRES du panneau de commande de l'imprimante XES Synergix 8825/8830, comme décrit dans le manuel Introduction au système 8825/8830/8855 ou Configuration du contrôleur XES Synergix 8825/8830.*

## IMPRIMANTE XES 8855 - CONFIGURATION

### CONFIGURATION CONTROLEUR

RAM (MO) :	64
CPU :	PPC740-200
LOGICIEL IMPLANTE :	1bn.08.33.05.11
NUMERO VERSION :	99
CARTE MEMOIRE FLASH (MO) :	4
UNITE DE DISQUE DUR (MB) :	2157
SEPARATION POSTSCRIPT :	AUCUN
LECTEUR DE DISQUETTE :	AUCUN
FAX/MODEM :	AUCUN
TYPE DE CARTE RESEAU :	AUCUN
REVISION CARTE RESEAU :	XXXX
ADRESSE CARTE RESEAU :	XX: XX: XX: XX: XX
ETAT RESEAU AVANCE :	DISPONIBLE
ADRESSE RESEAU HW AVANCE :	00: 00: AA: 59: 1B: 3C

LICENCES OPTIONNELLES	
LICENCE POSTSCRIPT :	NON PRESENT
LICENCE FACTURATION :	STANDARD
LICENCE SCAN AU RESEAU :	STANDARD
FONCTIONS OPTIONNELLES	
POSTSCRIPT ACTIVE :	DESACTIVE
FACTURATION ACTIVE :	ACTIVE
SCAN AU RESEAU ACTIVE :	ACTIVE
JOURNAL DES INCIDENTS :	
( 546106, 00000000 )	

### CONFIG. MOTEUR IMPRESSION

MODULE DE FINITION :	AUCUN
MISE EN VEILLE (MN) :	30
DUREE DU MODE VEILLE (MN) :	90
RESOLUTION (PPP) :	400
LONGUEUR MAX. TRACE (CM) :	1597.66
MODE DE SUPPORT :	ANSI

UTILISATION DES SUPPORTS LINEAIRE :	11610
-------------------------------------	-------

### SUPPORTS INSTALLES

TAILLE BOBINE 1 :	BOBINE 11 PO
TYPE BOBINE 1 :	PAPIER
ETAT BOBINE 1 :	BAS
TAILLE BOBINE 2 :	BOBINE 24 PO
TYPE BOBINE 2 :	PAPIER
ETAT BOBINE 2 :	PLEIN

TAILLE BOBINE 3 :	BOBINE 36 PO
TYPE BOBINE 3 :	PAPIER
ETAT BOBINE 3 :	PLEIN
TAILLE BOBINE 4 :	BOBINE 36 PO
TYPE BOBINE 4 :	PAPIER
ETAT BOBINE 4 :	VIDE

### PARAMETRES DE COMMUNICATION

TCP/IP ACTIVE :	TCP/IP AVANCE
ADRESSE IP TCP/IP :	13.142.199.11
MASQUE SOUS RESEAU TCP/IP :	255.255.252.0
PASSERELLE PAR DEF. TCP/IP :	255.255.255.255
RARP/BOOTP ACTIVE :	DESACTIVE
DHCP ACTIVE :	DESACTIVE

TERM. BUS SCSI ACTIVEE :	ACTIVE
SCSI ACTIVE :	ACTIVE
ID SCSI :	5
PORT SERIE ACTIVE :	ACTIVE
SERIE - VITESSE BAUDS :	9600
SERIE - CONTROLE FLUX :	AUCUN
PARITE DU PORT SERIE :	AUCUNE
PORT PARALLELE ACTIVE :	ACTIVE
VPI ACTIVE :	ACTIVE
TEMPORISATION VPI ACTIVEE :	DESACTIVE

### CONFIGURATION SCANNER

TYPE :	XES 7356
PRODUIT :	7356
VERSION :	0000

VENDEUR :	XEROX
SCANNER (PIEDS CARRES) :	754

Figure 1. Copie test Configuration de l'imprimante

## **Se référer au manuel du responsable du réseau pour plus d'information**

---

Pour effectuer un changement de protocole à partir d'une configuration de travail existante ou pour configurer un nouveau protocole, se référer aux instructions de configuration détaillées et présentées dans *le Guide du responsable réseau XES Synergix 8825/8830* disponible sur le site Internet [www.xes.com](http://www.xes.com). Ce guide est sous format Adobe Acrobat et est sauvegardé sous le nom "admin.e.pdf". Ce document ne peut être visualisé que si le logiciel Adobe Acrobat version 3.0 ou plus est installé sur le poste de travail.

---

# Installation du pilote

---

*Remarque : l'installation du pilote HDI XES Synergix 8825/8830 fait partie du programme d'installation d'AutoCAD 2000.*

*Le pilote HDI 8855 est un fichier séparé, il se trouve sur le CD-ROM client 8855 et dans le site Internet [www.xes.com](http://www.xes.com). Le fichier du pilote HDI 8855 est sous format zip auto-extraction et est disponible en plusieurs langues. Cliquer deux fois sur le nom du fichier approprié pour extraire tous les fichiers du pilote dans le dossier par défaut du poste de travail. Il est vivement recommandé d'installer toutes les dernières corrections d'AutoCAD avant l'installation du pilote 8855.*

---

## Ajouter un traceur à AutoCAD

---

1. Lancer AutoCAD 2000.
2. Sélectionner **Gestionnaire de traceur** sous le menu **Fichier**.
3. Cliquer deux fois sur l'icône **Assistant Ajouter-un-traceur**.
4. Lorsque l'écran "Introduction" s'affiche, cliquer sur **Suivant**.
5. Lorsque l'écran "Commencer" s'affiche, choisir le type de connexion entre l'imprimante XES Synergix 8825/8830 et le poste de travail. Les sélections disponibles sont "Mon ordinateur" (ex : connexion par câble parallèle), "Serveur de traceur réseau" (impression à travers un serveur réseau) ou "Imprimante du système" (utilisation du pilote d'impression du système Windows standard et non pas le pilote HDI).
6. Pour des connexions directes par câble entre le poste de travail et l'imprimante XES Synergix 8825/8830, sélectionner **Mon ordinateur**. Pour imprimer à travers un serveur réseau OU par réseau partagé avec poste de travail partagé NT activé, sélectionner **Serveur de traceur réseau**.
7. Cliquer sur **Suivant**.
8. Si l'option "Serveur de traceur réseau" est sélectionné, cliquer sur **Parcourir**, puis sélectionner le serveur de traceur réseau dans l'arborescence réseau. Cliquer sur **OK** pour fermer la fenêtre "Parcourir", puis cliquer sur **Suivant**.
9. Sélectionner, dans l'écran "Ajouter un traceur – Modèle de traceur", **Xerox Engineering Systems** sous "Marque".
10. Sélectionner **XES 8825** ou **XES 8830** sous "Modèle." Cliquer sur **Suivant**. Pour l'imprimante 8855, effectuer l'étape suivante.
11. Pour l'imprimante 8855, cliquer sur **Disque...**, entrer l'adresse, disque dur ou CD-ROM, du dossier contenant les fichiers du pilote HDI 8855, puis cliquer sur **Ouvrir**. Cliquer sur le fichier "Drv xrox.hif", puis sur **Ouvrir**. Attendre la fin de l'installation des fichiers, puis sélectionner XES 8855 dans la liste des modèles et cliquer sur **Suivant**.
12. Cliquer sur **Suivant** dans l'écran "Import PCP ou PC2".
13. Dans le cas où la connexion à l'imprimante serait directe ("Mon ordinateur"), sélectionner, dans l'écran "Ports", le port auquel l'imprimante est connectée, puis cliquer sur **Suivant**.
14. L'écran "Nom du traceur" s'affiche. Garder ou changer le nom du traceur par défaut, puis cliquer sur **Suivant**.
15. Cliquer, dans l'écran "Terminé", sur **Editer la configuration du traceur** pour afficher la boîte de dialogue, Editeur de configuration du traceur, qui contient les onglets suivants : "Général," "Ports," et "Paramètre du périphérique et du document". Vérifier les réglages, ils pourront être modifiés ultérieurement comme décrit dans la section Configuration du pilote. Cliquer sur **OK**.
16. Cliquer sur **Terminé**, l'icône du pilote (XES 8825, XES 8830, XES 8855) s'affiche sur l'écran "Gestionnaire de traceur" d'AutoCAD (similaire à l'écran "Imprimante" de Windows 95/98 ou Windows NT 4.0).

# Configuration du pilote

Le dialogue, Editeur de configuration du traceur, et ces onglets "Général," "Ports," et "Paramètres du périphérique et du document", s'affiche initialement lorsque l'option **Editer la configuration du traceur** est sélectionnée à la fin de la procédure *Ajouter un traceur à AutoCAD*.

Pour afficher ce dialogue à partir d'AutoCAD, sélectionner **Fichier**, sélectionner **Tracer (ou mise en page)**, sélectionner le nom du traceur **XES** dans la liste déroulante, puis cliquer sur **Propriétés....**

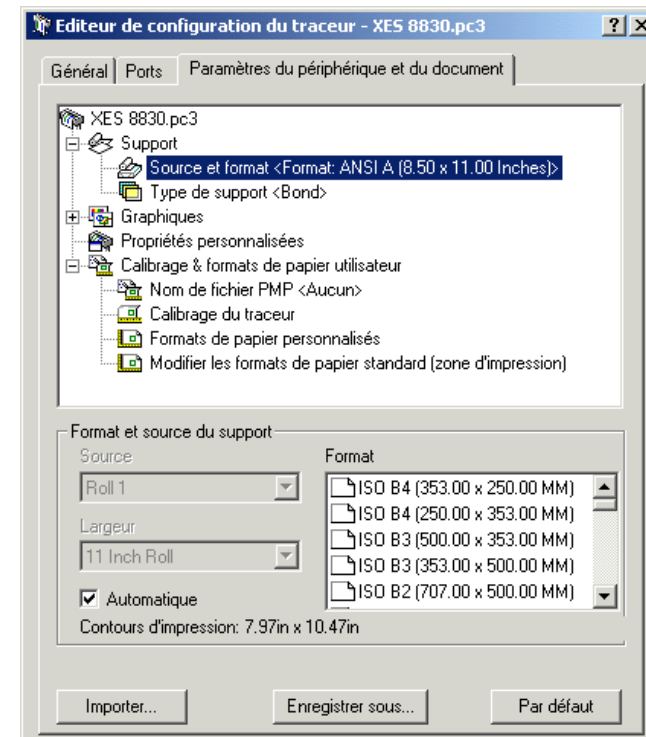
Ce dialogue permet de configurer les réglages spécifiques au pilote d'impression HDI. Sélectionner l'onglet correspondant aux réglages à vérifier ou à modifier.

## Onglets du dialogue Editeur de configuration de traceur

Le dialogue, Editeur de configuration du traceur, contient les trois onglets suivants :

1. **Général** : Cet onglet contient des informations de base à propos de l'imprimante. Ces informations ne peuvent pas être modifiées, elles sont mémorisées dans le fichier PC3 créé lorsque l'imprimante a été ajoutée au dossier d'AutoCAD, Gestionnaire de traceur, à partir de l'Assistant Ajouter-un-traceur. Cet onglet contient aussi une boîte "Description" qui permet d'entrer ou d'éditer la description de l'imprimante.
2. **Ports** : Cet onglet permet de vérifier et de modifier le port local ou de réseau utilisé pour l'envoi des fichiers à l'imprimante. Il permet aussi de sélectionner la méthode d'impression (vers le port, vers un fichier ou vers le Spouleur d'AutoCAD). Remarque : Si l'impression des fichiers s'effectue correctement, il N'est PAS nécessaire de modifier les réglages dans cet onglet.

3. **Paramètres du périphérique et du document** : Cet onglet permet de vérifier et de modifier les réglages suivants : sélection du support, propriétés de graphismes (sortie), propriétés personnalisées (options spécifiques à l'imprimante) et Formats support définis par l'utilisateur et Calibrage (pour traceur).



**Figure 2. Dialogue Editeur de configuration du traceur**

## Configuration du pilote (suite)

### Paramètres de l'onglet "Général"

Cet onglet contient des informations de base à propos de l'imprimante. Ces informations ne peuvent pas être modifiées, elles sont mémorisées dans le fichier PC3 créé lorsque l'imprimante a été ajoutée au dossier d'AutoCAD, Gestionnaire de traceur, à partir de l'Assistant Ajouter-un-traceur.

Cet onglet contient aussi une boîte de texte qui permet d'entrer la description de l'imprimante.

#### PARAMETRES NON MODIFIABLES

**Nom du fichier de configuration du traceur :** contient le nom du fichier entré par l'utilisateur dans l'Assistant Ajouter-un-traceur.

**Informations sur le pilote :** Contient les informations suivantes :

- Type de pilote de traceur : Système (ex : pilote Windows) ou Hors-système (ex : Pilote HDI d'AutoCAD), Nom, Modèle et Adresse
- Numéro de la version du fichier pilote HDI (Fichier pilote pour AutoCAD)
- Nom UNC du serveur réseau (si le traceur est connecté à un serveur réseau)
- Port E/S (Si la connexion au traceur est locale)
- Nom de l'imprimante du système (si le traceur configuré correspond à l'imprimante du système)
- Nom et adresse du fichier contenant les paramètres du modèle du traceur (s'il est attaché au fichier PC3)

#### PARAMETRES MODIFIABLES

**Description :** Cette boîte de texte permet d'entrer ou d'éditer la description de l'imprimante (ou traceur). Après avoir entré ou modifier le texte, cliquer sur **OK**. La description est sauvegardée et s'affichera lors de la prochaine sélection de l'onglet "Général" du dialogue Editeur de configuration du traceur.

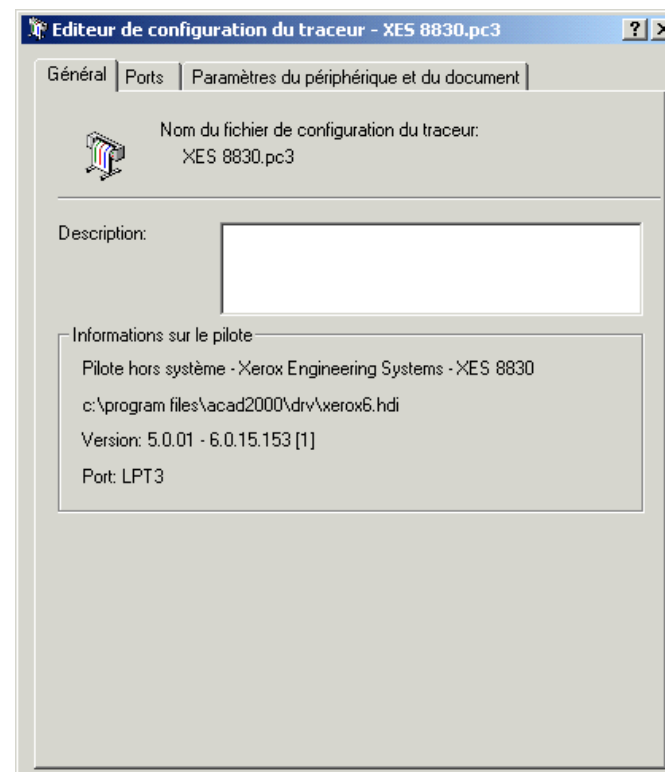


Figure 3. Onglet Général du dialogue Editeur de configuration du traceur

## Configuration du pilote (suite)

### Paramètres de l'onglet "Ports"

Cet onglet permet de vérifier et de modifier le port, local ou de réseau, utilisé pour l'envoi des fichiers à l'imprimante. Il permet aussi de sélectionner la méthode d'impression (vers le port, vers un fichier ou vers le spouleur d'AutoCAD). Remarque : Si l'impression des fichiers s'effectue correctement, il N'est PAS nécessaire de modifier les réglages dans cet onglet.

#### Tracer vers le port suivant

Envoie le dessin au traceur à travers le port spécifié.

#### Tracer dans un fichier

Envoie le dessin au fichier spécifié dans la boîte de dialogue Tracer.

#### AutoDiff

Utilise le spouleur automatique pour l'impression du dessin. L'option AutoDiff est spécifiée dans l'onglet **Fichiers** du dialogue **Options**. Pour accéder à ce dialogue, sélectionner l'onglet **Traceur** dans l'écran Tracer (ou Mise en page), puis sélectionner le bouton **Options**. L'écran Tracer (ou Mise en page) est celui qui permet d'accéder au dialogue Editeur de configuration du traceur en cliquant sur le bouton Propriétés.

*Remarque : Pour plus d'informations concernant l'utilisation de l'option AutoDiff, se référer à l'aide en ligne d'AutoCAD et sélectionner "Guide d'installation d'AutoCAD," "Configuration des traceurs et des imprimantes" "Généralités" et "Utilisation du spouleur automatique."*

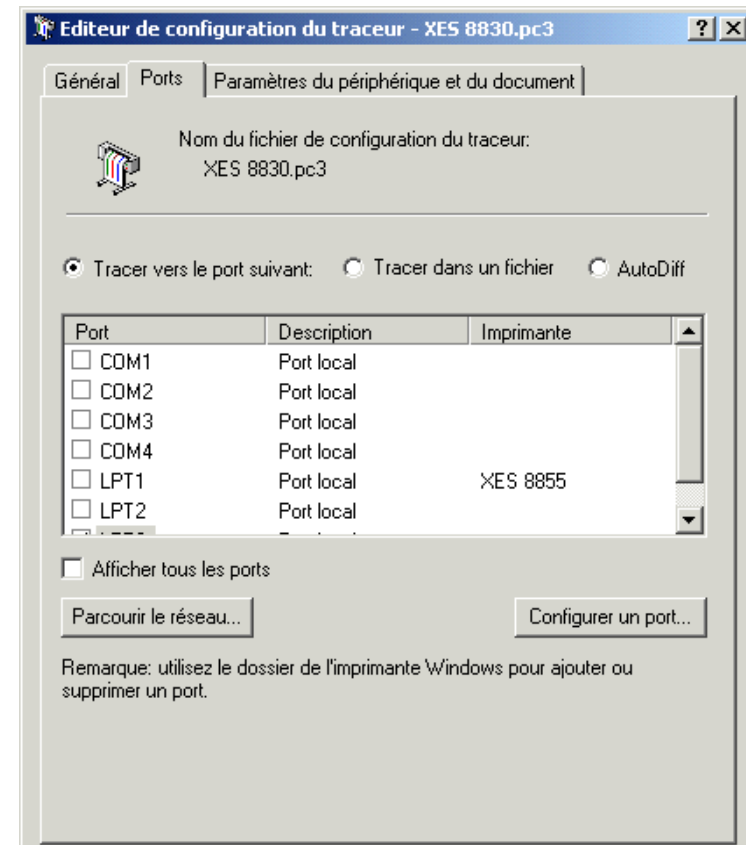


Figure 4. Onglet Ports du dialogue Editeur de configuration du traceur

---

## ***Paramètres de l'onglet Ports (suite)***

---

### **Liste des ports**

Permet d'afficher la liste et la description des ports locaux et de réseau. Les noms des imprimantes réseau associées aux ports réseau sont aussi affichés.

### **Afficher tous les ports**

Permet d'afficher tous les ports disponibles sur l'ordinateur, y compris ceux qui ne le sont pas sur le traceur.

### **Parcourir le réseau**

Affiche une fenêtre qui permet de sélectionner des serveurs d'impression ou des postes de travail partagés qui permettent l'accès à l'imprimante.

### **Configurer un port**

Affiche la boîte de dialogue Configurer un port LPT ou Réglages pour port COM. Si l'envoi des tracés s'effectue à travers un port parallèle, il est possible de spécifier la valeur de temporisation. Si l'envoi des tracés s'effectue à travers un port série, Les valeurs de la vitesse en bauds, du protocole, du contrôle de flux et des temporisations d'entrée et de sortie peuvent être modifiées.

*Remarque : Si l'envoi des tracés s'effectue à travers un port réseau, aucune configuration n'est nécessaire.*

## Configuration du pilote (suite)

### Paramètres de l'onglet Réglages du périphérique et du document

#### SUPPORT

**Source et format** – Lorsque cette option est sélectionnée, le dialogue Source et format du support s'affiche au bas de la fenêtre Réglages du périphérique et du document. Ce dialogue permet de sélectionner la source et le format du support de sortie.

- **Automatique** – Par défaut, la case à coche Automatique est sélectionnée et permet à l'imprimante de choisir la source et le format du support approprié au dessin à tracer. Si cette case n'est pas cochée, la **Largeur** spécifiée doit correspondre à celle du support sélectionné sous la rubrique **Source**. La boîte **Format** affiche la liste de tous les formats valides et disponibles suivant la largeur spécifiée.
- **Contours d'impression** – Les limites affichées de la zone imprimable dépendent du format sélectionné dans la liste.

**Type de support** – Lorsque cette option est sélectionnée, le dialogue Type de support s'affiche au bas de la fenêtre Réglages du périphérique et du document. Ce dialogue permet de choisir un des supports de sortie suivants : Papier à lettre, Papier vélin ou Film. Par défaut, le type Papier à lettre est sélectionné.

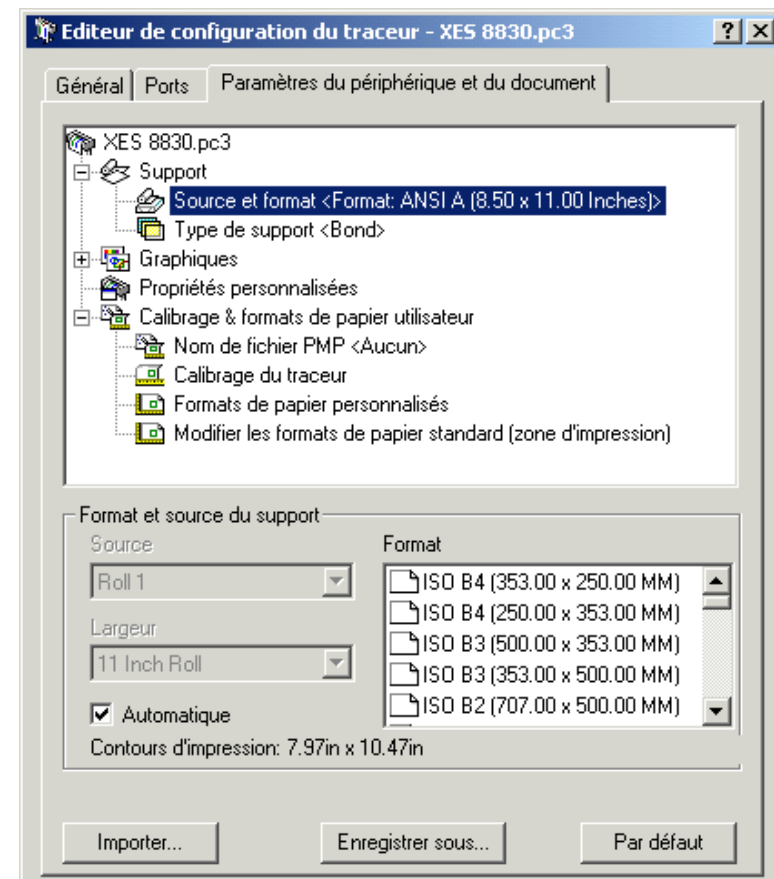


Figure 5. Onglet Réglages du périphérique et du document du dialogue Editeur de configuration du traceur

## Paramètres de l'onglet Réglages du périphérique et du document (suite)

### GRAPHIQUES

**Graphiques du vecteur** – Cette option permet de sélectionner les paramètres du traceur suivants : Mode des couleurs, Résolution et Panachage.

- **Mode des couleurs** – Le traceur XES Synergix 8825/8830 étant monochrome, les nuances réglables des dessins en noire et blanc peuvent inclure : 16777216 gamme de gris, 255 plumes virtuelles (d'AutoCAD) ou 2 tons de gris.
- **Résolution** – La valeur par défaut de ce paramètre est de 400 x 400 ppp. Cette valeur permet d'obtenir les meilleurs résultats avec l'imprimante XES Synergix 8825/8830. Les sélections de résolution disponibles sont : 300 x 300, 400 x 400 et 600 x 600 ppp.
- **Panachage** – Permet de spécifier le réglage du paramètre correspondant sur l'imprimante. Cette option est généralement utilisée pour ajouter des points aux dessins (bitmap) afin d'obtenir l'apparence d'une teinte continue. Elle est toujours réglée à "Réglage machine" pour les sélections de 16777216 tons et de 255 plumes virtuelles. Pour la sélection de 2 tons de gris, les choix de cette option sont "Aucune", "Réglage géré par logiciel" et "Réglage de diffusion d'erreur par logiciel".

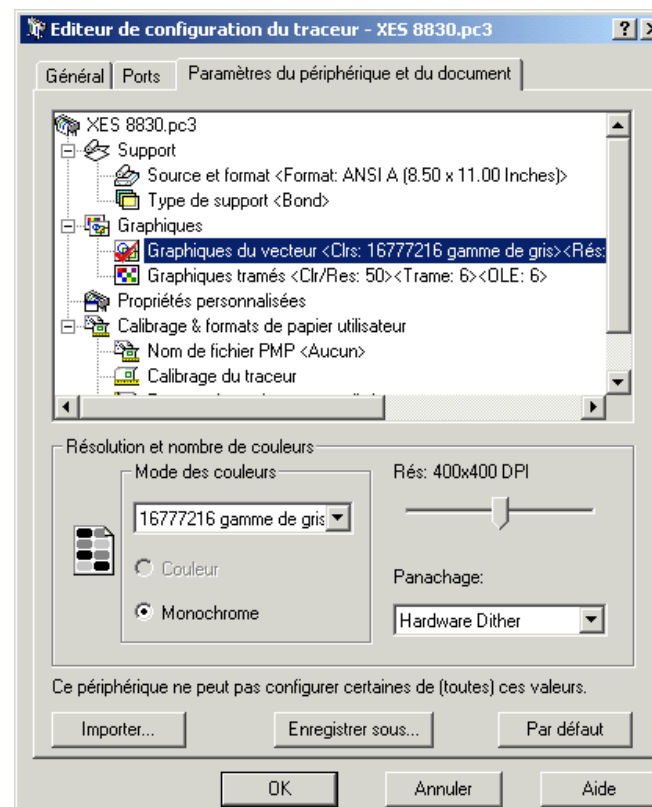


Figure 6. Option Graphiques du vecteur de l'onglet Réglages du périphérique et du document

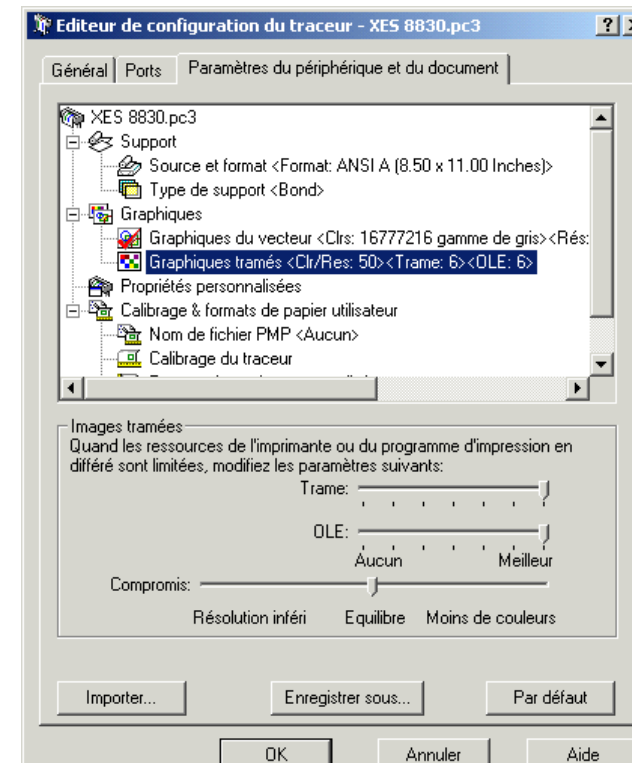
## **Paramètres de l'onglet Réglages du périphérique et du document (suite)**

**Graphiques tramés** – Lors de l'impression des objets d'un tracé (bitmap), l'ajustement de ce paramètre permet de choisir un compromis entre la vitesse et la qualité d'impression. La modification de ce paramètre peut être utile, par exemple, lorsque des images (bitmap) sont stockées dans une file d'attente sur un disque dur de capacité limitée. La réduction de la qualité d'impression permet d'augmenter la vitesse d'impression.

**Trame** – Permet de spécifier une valeur de qualité d'impression entre **Meilleur** (impression avec image bitmap) et **Aucun** (impression sans image bitmap). Ce paramètre est réglé à la sélection Meilleur dans le cas d'une imprimante XES Synergix 8825/8830.

**OLE** – Permet de spécifier une valeur de qualité d'impression entre **Meilleur** (impression avec objet intégré) et **Aucun** (impression sans objet intégré). Ce paramètre est réglé à la sélection Meilleur dans le cas d'une imprimante XES Synergix 8825/8830.

**Compromis** – Permet de choisir un compromis entre la qualité de la résolution et le nombre de couleurs de l'image afin d'obtenir une qualité d'impression plus satisfaisante. Ce paramètre est réglé au centre de la plage de sélection dans le cas d'une imprimante XES Synergix 8825/8830.



**Figure 7. Sélection Graphiques tramés de l'onglet Réglages du périphérique et du document**

---

## **Paramètres de l'onglet Réglages du périphérique et du document (suite)**

---

### **PROPRIETES PERSONNALISEES**

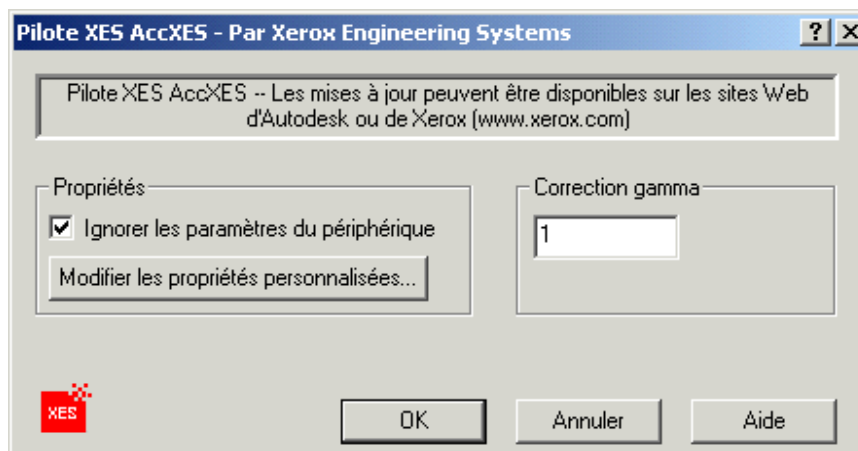
Sélectionner **Propriétés personnalisées** pour afficher le dialogue qui permet de sélectionner et de modifier les paramètres d'impression personnalisés, désignés par XES pour l'imprimante XES Synergix 8825/8830.

#### **Ignorer les paramètres du périphérique**

Lorsque cette case est cochée, le bouton **Modifier les propriétés personnalisées...** peut être sélectionné. Cliquer sur ce bouton pour afficher le dialogue **Propriétés personnalisées** qui permet de modifier les paramètres d'étiquette, d'option, de tampon ainsi que les paramètres des fonctions avancées réglés à partir du panneau de commande de l'imprimante.

#### **Correction Gamma**

Ce paramètre permet d'ajuster la luminosité d'une image. Il permet d'augmenter le niveau d'intensité des données de tracé et, d'une valeur moins importante, les données vectorielles. La valeur par défaut est 1 (aucune correction). Les valeurs admises sont 1 à 5.



**Figure 8. Bouton Modifier les propriétés personnalisées**

## **Paramètres de l'onglet Réglages du périphérique et du document (suite)**

### **ONGLETS DU DIALOGUE “CONFIGURATION” DES PROPRIETES PERSONNALISEES**

#### **ONGLET ETIQUETTES**

Les options de cet onglet permettent d'ajouter une étiquette à l'impression et de sélectionner les paramètres correspondants.

**Choix de l'étiquette** – Sélectionner un des trois boutons disponibles. L'option **Pas d'étiquettes** n'imprime aucune étiquette. L'option **Etiquettes par défaut de l'imprimante** permet d'imprimer une étiquette réglée à partir du Contrôleur de l'imprimante. Lorsque l'option **Etiquettes utilisateur** est sélectionnée, tous les réglages du dialogue deviennent actifs, permettant à l'utilisateur de définir les paramètres de l'étiquette.

**L'étiquette utilisateur comprend** – Sélectionner les options à inclure dans l'étiquette. L'option **Nom du propriétaire** permet d'inclure le nom du propriétaire, spécifié dans l'onglet Options. L'option **Nom du fichier dessin** permet d'inclure ce nom. L'option **Date / Heure imprimées** permet d'inclure la date et l'heure (sur l'imprimante lors de l'impression). L'option **Info pilote** permet d'inclure les informations concernant la version du pilote.

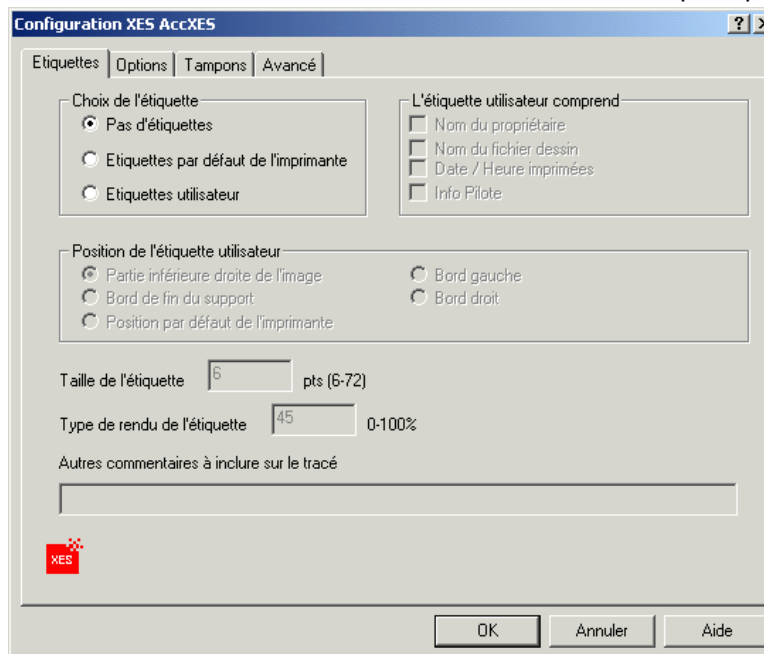
**Position de l'étiquette utilisateur** – Sélectionner les options qui permettent de définir l'emplacement de l'étiquette.

**Taille de l'étiquette** – Cette option permet de définir la taille de la police des caractères de l'étiquette. La plage des valeurs permises est de 6 à 72 points.

**Type de rendu de l'étiquette** – Cette option permet de définir le ton de gris du fond de l'étiquette. La plage des valeurs permises est de 0 à

100%. La valeur 10% permet d'obtenir un fond gris clair. La valeur 100% imprime un fond noir.

**Autres commentaires à inclure sur le tracé** – Cette option permet



**Figure 9. Onglet Etiquettes du dialogue “Configuration” des propriétés personnalisées**

## Onglets du dialogue “configuration” des propriétés personnalisées (suite)

### ONGLET OPTIONS

Les paramètres de cet onglet permettent de définir le nom du propriétaire qui sera imprimer dans les étiquettes, de spécifier la définition des fusions de lignes, d'activer les options d'image miroir, de bannière et de plieuse.

**Propriétaire** – Permet d'entrer le nom du propriétaire du document (48 caractères au maximum), à imprimer dans l'étiquette du tracé, lorsque l'option “Nom du propriétaire” est sélectionné dans l'onglet Etiquette.

**Contrôle de la fusion** – Permet de choisir l'apparence des croisements de lignes sur le tracé. L'option **Opaque** trace le dernier vecteur en demi-teinte. L'option **Transparent** mélange les couleurs des vecteurs à leurs croisements.

**Reflet** – Permet d'imprimer la réflexion d'un dessin par rapport à un axe unique. Cette option est généralement utilisée pour une impression sur film ; l'image est imprimée au verso du support, ce qui permet d'ajouter des remarques au recto du support à l'aide d'un marqueur à cet effet.

**Bannière** – Permet d'imprimer des pages de garde. Sélectionner **Aucune bannière** pour ne pas imprimer de page de garde. Sélectionner **Première page** pour imprimer une page de garde avant le tracé. Sélectionner **Dernière page** pour imprimer une page de garde après le tracé. La valeur par défaut de cette option est **Aucune bannière**.

**Plieuse** – Ce menu déroulant permet de contrôler le fonctionnement d'une plieuse en option, reliée directement à l'imprimante. Les options sont les suivantes : **Ignorer pliage**, **Plieuse ANSI**, **Plieuse ARCH** et **Plieuse ISO**. Sélectionner le type de plieuse et la taille à laquelle le ou les tirages doivent être pliés. La valeur par défaut de cette option est **Ignorer pliage**.

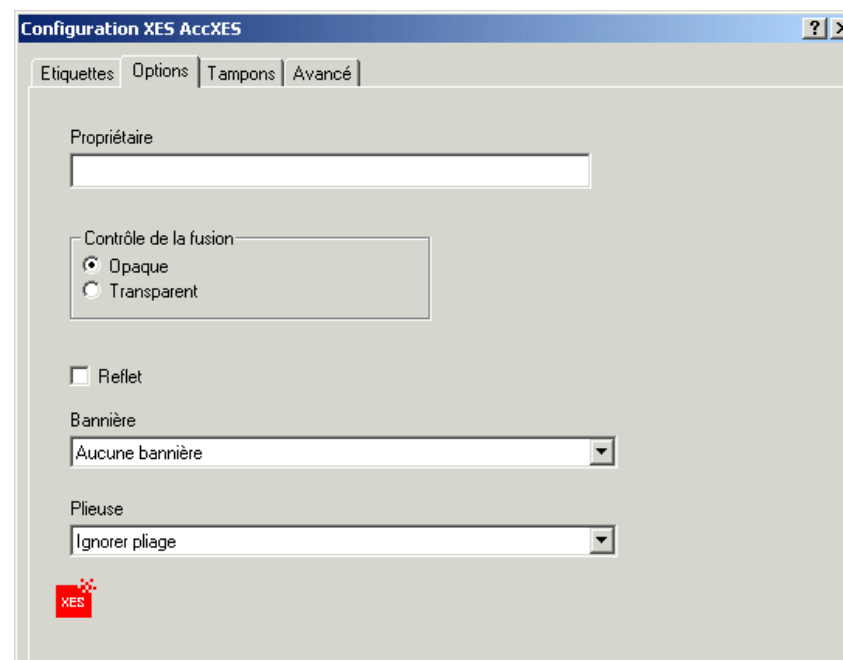


Figure 10. Onglet Options du dialogue “Configuration” des propriétés personnalisées

## Onglets du dialogue “Configuration” des propriétés personnalisées (suite)

### ONGLET TAMPONS

Les options de cet onglet permettent de contrôler l'impression de tampons de trame sur le tracé. Les tampons de trame sont stockés dans le disque dur du contrôleur XES Synergix 8825/8830, à l'aide du Gestionnaire d'imprimante Web PMT. Sélectionner un des tampons de l'imprimante, puis spécifier sa taille et son emplacement sur le tracé.

**Sélection des tampons de trame** – Cliquer sur la flèche du menu déroulant pour afficher les options d'impression et les noms des tampons matriciels, stockés dans le contrôleur de l'imprimante XES Synergix 8825/8830. L'option **Pas de tampon de trame** permet de désactiver l'impression des tampons de trame. Sélectionner **Tampon par défaut** pour imprimer le tampon de trame par défaut, réglé à partir du panneau de commande de l'imprimante XES Synergix 8825/8830 ou du gestionnaire Web PMT. Sélectionner **Nom du tampon** pour imprimer un des tampons stockés dans le disque dur du contrôleur.

*Remarque : Avant de pouvoir visualiser la liste des noms des tampons stockés dans le disque dur du contrôleur, il est nécessaire de saisir cette liste en utilisant l'option **Modifier le nom des tampons**....*

**Modifier le nom des tampons** – Cliquer sur ce bouton et entrer les noms des tampons stockés dans le contrôleur AccXES. Les noms des tampons entrés seront disponibles dans la liste déroulante. La liste peut contenir un maximum de 8 noms chacun de 48 caractères au maximum. Les noms entrés doivent correspondre exactement aux noms des tampons stockés dans le contrôleur.

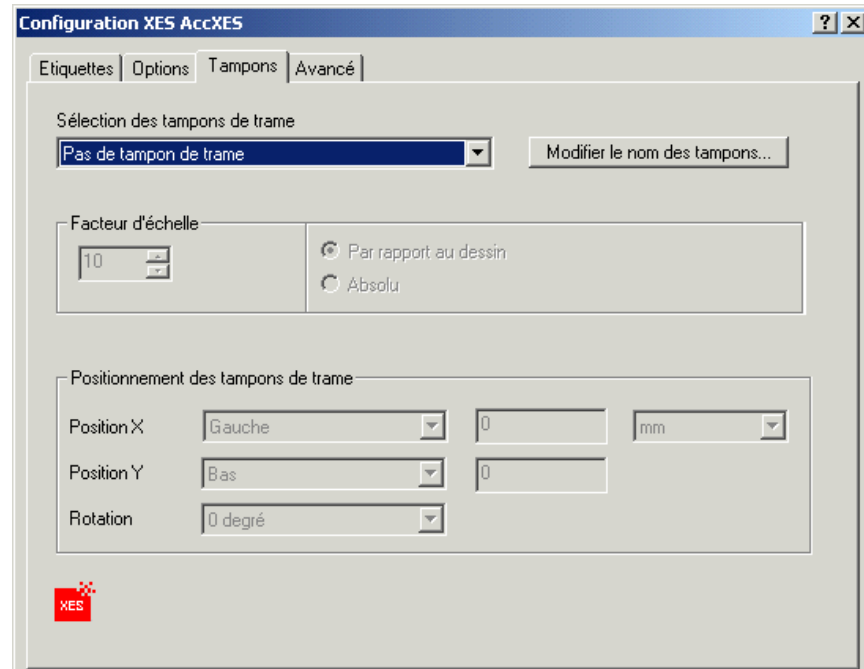


Figure 11. Onglet Tampons du dialogue “Configuration” des propriétés personnalisées

---

## ***Onglet Tampons (suite)***

---

**Facteur d'échelle** – Le nom d'un tampon de la liste déroulante doit être sélectionné avant de pouvoir accéder à cette fonction. Ce réglage permet de choisir la taille d'impression du tampon sélectionné. La plage des valeurs disponibles est de 10% à 999%, par incréments de 1%.

**Positionnement des tampons de trame** – Le nom d'un tampon de la liste déroulante doit être sélectionné avant de pouvoir accéder à cette fonction. Ce réglage permet de choisir l'emplacement sur le tracé du tampon sélectionné.

Les sélections disponibles pour les axes X et Y et pour la rotation du tampon sont les suivantes :

**Position X** : Gauche, Centre, Droite ou Absolue.

**Position Y** : Haut, Centre, Bas ou Absolue.

**Rotation** : 0, 90, 180 ou 270 degrés.

*Remarque : Lorsque l'option Absolue est sélectionnée pour l'axe X ou Y, les champs d'entrée, situés à droite des listes déroulantes, s'activent. Sélectionner les unités de mesure à utiliser (Pouces ou mm) dans la liste déroulante, puis entrer une valeur de 0 à 1200 pouces (0 à 30480 mm).*

## Onglets du dialogue "Configuration" des propriétés personnalisées (suite)

### ONGLET AVANCE

Les options de cet onglet, implémentées dans la version 4.0 (ou plus) du micrologiciel du contrôleur, permettent d'utiliser des fonctions avancées, par exemple : Facturation d'imprimante, Mode Discordance (Support) et Emboîtement d'impression.

#### Facturation d'imprimante

Cette fonction utilise les paramètres de la facturation des travaux définis, à partir du panneau de commande 8825/8830 ou à l'aide du gestionnaire Web PMT. Le menu déroulant Facturation d'imprimante contient les sélections suivantes :

**Facturation activée** – Les numéros de compte et sous-compte entrés, sont envoyés avec le tirage à l'imprimante.

**Aucune facturation** – Les numéros de compte et sous-compte entrés ne sont pas envoyés avec le tirage à l'imprimante. Dans ce cas, si la fonction de l'imprimante, Comptabilisation des travaux est toujours activée sur le contrôleur et n'est pas optionnelle, le tirage NE s'effectue PAS et une page d'erreur est générée.

**Saisir le numéro de compte** – Les champs d'entrée des numéros de compte et sous-compte sont désactivés. Un message s'affiche demandant d'entrer un numéro de compte/sous-compte pour le tirage en cours.

*Remarque : Lorsque l'option Facturation activée est sélectionnée, Les numéros de compte et de sous-compte entrés doivent être respectivement compris entre 1 et 999999 et entre 0 et 9999.*

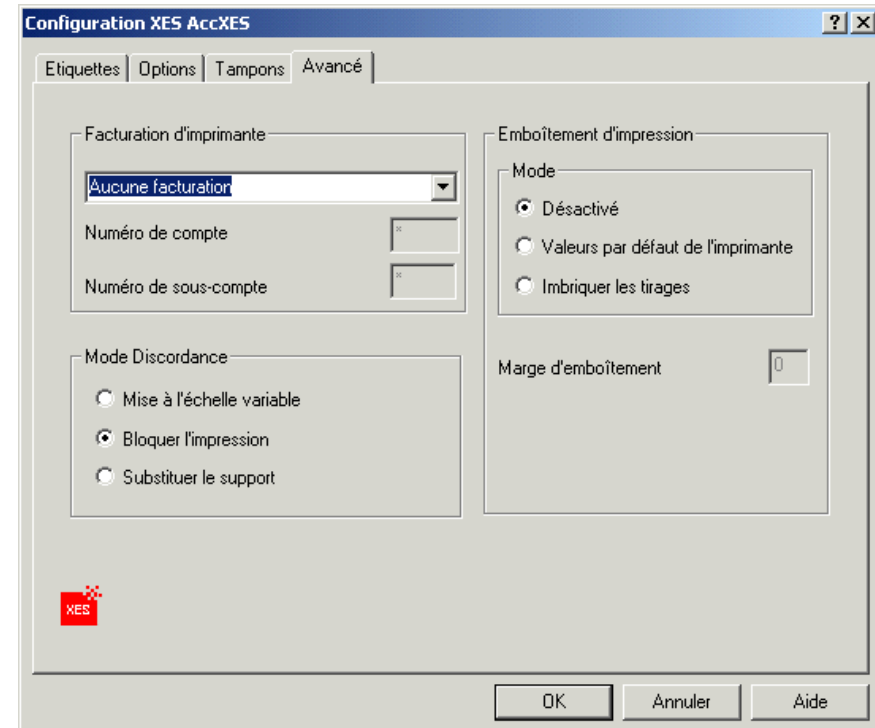


Figure 12. Onglet Avancé du dialogue "Configuration" des propriétés personnalisées

---

## ***Onglet Avancées des propriétés personnalisées (suite)***

---

**Mode Discordance** – En travaillant avec les paramètres de discordance de support, définis à partir du panneau de commande 8825/8830 ou à l'aide du gestionnaire Web PMT, sélectionner un des trois boutons disponibles, afin de déterminer comment traiter la discordance de type ou de format entre le support du travail et celui installé sur l'imprimante.

**Mise à l'échelle variable** – Met à l'échelle le dessin à imprimer, suivant le support installé sur l'imprimante et de façon à obtenir le format le plus proche de celui requis.

**Bloquer l'impression** – Le contrôleur suspend l'impression de tout travail présentant une discordance de support jusqu'à l'installation d'un support adéquat. En fonction des paramètres de discordance de support, définis par le responsable du système, le tirage présentant une discordance de support et soit suspendu, soit envoyé dans une file d'attente d'où il pourra être rappelé pour corriger la discordance de format ou de type de support.

**Substituer le support** – Modifie les sélections de format ou de type de support du travail présentant une discordance de support, et l'imprime avec un rapport 1 - 1 ou en le mettant à l'échelle suivant le support actuellement installé. Il s'agit d'une option "Imprimer à tout prix".

**Emboîtement d'impression** – Imbrique plusieurs travaux d'impression sur une page unique du support afin de minimiser le montant de support utilisé. Les options disponibles sont les suivantes :

**Désactivé** – les tracés du travail ne seront pas imbriqués.

**Valeur par défaut de l'imprimante** – L'imbrication des tracés du travail dépend du réglage des paramètres Imbrication de tracés du contrôleur de l'imprimante.

**Imbriquer les tirages** – Les copies multiples du travail en cours seront imbriquées sur une page unique.

**Marge d'emboîtement** – Règle les marges entre les tracés imbriqués. La plage des valeurs permises est de 0 mm à 25 mm.

## Paramètres du dialogue Réglages du périphérique et du document (suite)

### FORMATS DE PAPIER UTILISATEUR ET CALIBRAGE

Cette section permet d'attacher un fichier PMP, contenant des informations de calibrage de traceur ou de formats support définis par l'utilisateur, au fichier du traceur (PC3) stocké dans le dossier d'AutoCAD "Gestionnaire de traceur".

Les options disponibles sont les suivantes :

- **Nom de fichier PMP** – Permet d'attacher ou de détacher un fichier PMP au fichier du traceur PC3 afin de pouvoir utiliser des réglages personnalisés. L'utilisation de ces fichiers permet, par exemple, de modifier temporairement la zone d'impression (marges) d'un support de format standard.
- **Calibrage du traceur** – Permet de lancer l'Assistant Calibrage du traceur afin de corriger la marge d'erreur entre les dessins AutoCAD et l'impression.

*Remarque : Cette fonction entraîne la remise à l'échelle par AutoCAD de tous les tracés envoyés à l'imprimante, elle ne doit donc être effectuée QUE SI les dessins doivent être imprimés exactement à l'échelle voulue et que l'imprimante produit des tracés non précis.*

- **Formats de papier personnalisés** – Permet de créer un format support personnalisé ou de modifier la zone d'impression d'un format standard ou non standard. Le nouveau format est enregistré dans un fichier PMP.
- **Modifier les formats de papier standard** – Permet de modifier la zone d'impression d'un format standard et d'enregistrer la modification dans un fichier PMP.

Pour plus d'informations, sélectionner l'option voulue et cliquer sur le bouton Aide ( ? ) d'AutoCAD. Dans la fenêtre affichée, sélectionner "Onglet Réglages du périphérique et du document" puis "Fichiers de calibrage et de formats de papier".

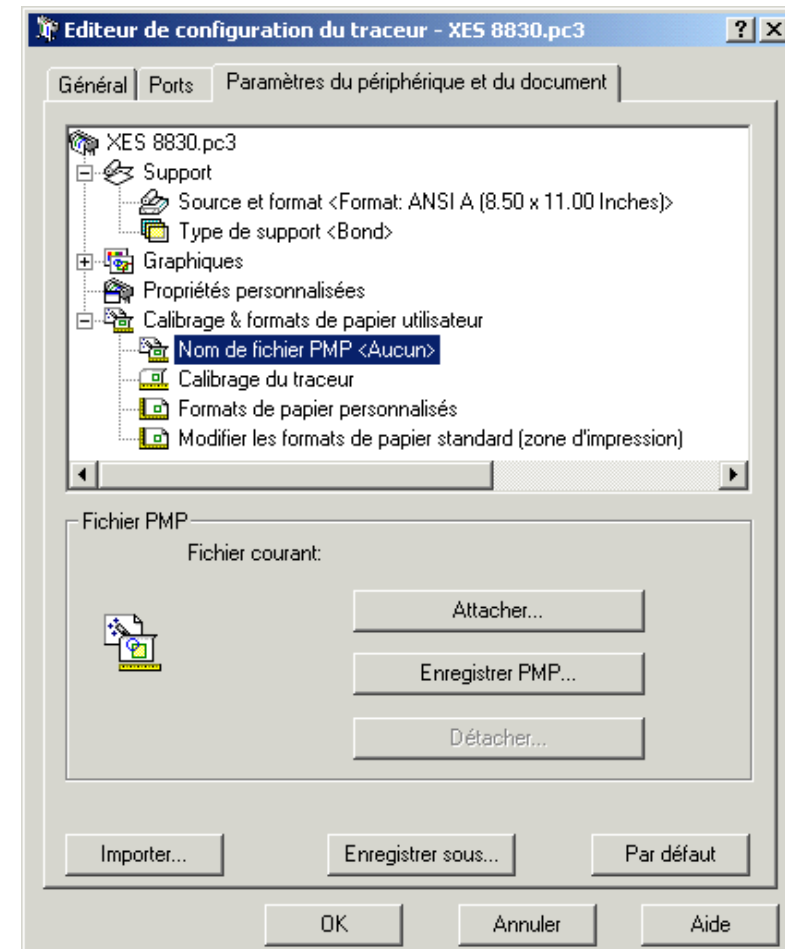


Figure 13. Options de formats de papier utilisateur et de calibrage

---

## Tracer à partir d'AutoCAD

---

Lorsque l'option "Tracer" est sélectionnée dans le menu Fichier d'AutoCAD, l'écran correspondant s'affiche, il contient les DEUX onglets suivants :

L'onglet "Périphérique" contient la liste déroulante des noms de traceur et le bouton "Propriétés" qui permet l'accès au dialogue "Editeur de configuration du traceur". Le tableau "Style de tracé" est aussi affiché dans cet onglet, il permet de configurer les plumes d'AutoCAD.

L'onglet "Réglages du tracé" contient des paramètres associés à l'impression à partir d'AutoCAD. Avant d'imprimer, vérifier tous les paramètres des DEUX onglets.

Pour plus de détails, sélectionner l'Aide AutoCAD à partir du menu Aide ( ?).

---

## Annuler un traceur d'AutoCAD

---

Pour annuler un traceur (fichier configuration) d'AutoCAD, utiliser Le Gestionnaire de traceur d'AutoCAD ou l'Explorateur Windows à partir du poste de travail.

Annulation d'un traceur en utilisant le Gestionnaire de traceur

1. Lancer AutoCAD 2000.
2. Ouvrir un dessin.
3. Sélectionner "Gestionnaire de traceur" dans le menu Fichier.
4. Cliquer avec le bouton droit de la souris sur l'icône représentant le traceur à annuler.
5. Sélectionner Annuler dans le menu affiché.
6. Cliquer sur Oui.

Annulation d'un traceur en utilisant l'Explorateur Windows.

7. Sélectionner Démarrer, Programmes, puis Explorateur Windows.
1. Ouvrir le dossier "Fichiers programmes".
2. Dans le dossier "Fichiers programmes", ouvrir le dossier associé à AutoCAD 2000.

*Remarque : Si AutoCAD a été mis à niveau à partir d'une ancienne version, Le dossier peut avoir gardé le nom de l'ancienne version (ex : AutoCAD R14).*

3. Dans le dossier "AutoCAD", ouvrir le dossier "Traceurs". Localiser le fichier ".pc3" associé au traceur à annuler.
4. Sélectionner le fichier ".pc3" et appuyer sur la touche du clavier **Annuler** pour envoyer le fichier dans la corbeille de recyclage.
5. Fermer L'Explorateur Windows.

Cette page est laissée intentionnellement vierge.

Préparé par:

Xerox Corporation

Global Knowledge & Language Services  
800 Phillips Road

Building 845-17S

Webster, New York 14580-9791

USA

©2000 XEROX CORPORATION. Tous droits réservés.

Imprimé aux États-Unis.

XEROX<sup>®</sup>, XES<sup>™</sup>, Synergix<sup>™</sup> and l'icône de boîte numérique, AccXes et l'acronyme, XES sont des marques commerciales de la société Xerox Corporation.

©XES Systems Inc. 2000. Tous les autres noms de produits mentionnés dans le présent document sont la propriété de leurs sociétés respectives. Tous droits réservés.

**701P19500**

**Février 2001**